

# KURIKKATALON YLEINEN ARKKITEHTUURIKILPAILU ARVOSTELUPÖYTÄKIRJA 19.2.2025

YLEINEN ARKKITEHTUURIKILPAILU 10.6.2024 – 30.9.2024



KURIKKATALON YLEINEN  
ARKKITEHTUURIKILPAILU  
ARVOSTELUPÖYTÄKIRJA 19.2.2025

# Sisällysluettelo

<b>1.</b>	<b>Kilpailun yleistiedot</b>	<b>2</b>
1.1	Kilpailun järjestäjät, kilpailumuoto ja tarkoitus	2
1.2	Osallistumisoikeus	2
1.3	Palkinnot ja lunastukset	2
1.4	Tuomaristo ja asiantuntijat	2
1.5	Kilpailun aikataulu	3
1.6	Kilpailuehdotusten vastaanotto ja hyväksyminen	3
1.7	Kilpailuehdotusten näytteillepano	4
1.8	Palkintolautakunnan kokoukset ja arvostelutyö	4
<b>2.</b>	<b>Kilpailun tavoitteet</b>	<b>4</b>
2.1	Kilpailualue	4
2.2	Kilpailun tavoitteet	5
<b>3.</b>	<b>Ehdotusten arvosteluperusteet</b>	<b>5</b>
<b>4.</b>	<b>Yleisarvostelu</b>	<b>6</b>
<b>5.</b>	<b>Ehdotusten jako luokkiin</b>	<b>8</b>
5.1	Palkintoluokka	8
5.2	Yläluokka	8
5.3	Keskiluokka	8
5.4	Alaluokka	9
<b>6.</b>	<b>Ehdotuskohtainen arvostelu</b>	<b>10</b>
6.1	Palkintoluokka	10
6.2	Yläluokka	19
6.3	Keskiluokka	48
6.4	Alaluokka	96
<b>7.</b>	<b>Kilpailun tulos</b>	<b>108</b>
7.1	Kilpailun tulos	108
7.2	Pa suositukset	108
7.3	Arvostelupöytäkirjan allekirjoitus	108
7.4	Nimikuorten avaus	108

# 1. Kilpailun yleistiedot

## 1.1 Kilpailun järjestäjät, kilpailumuoto ja tarkoitus

Kurikan kaupunki on järjestänyt yleisen arkkitehtuurikilpailun Kurikan kaupungintalon uudisrakennuksen suunnittelusta. Kilpailualue sijaitsee Kurikan keskustassa keskeisellä paikalla torin vieressä, osoitteessa Asematie 8.

Kilpailun tarkoitus oli löytää kaupunkikuvallisesti ja arkkitehtonisesti korkeatasoinen ja toteutuskelpoinen ratkaisu, jossa esteettiset, toiminnalliset, teknistaloudelliset ja kestävän kehityksen tavoitteet on ratkaistu tasapainoisesti ja toteuttamiskelpoisesti sekä löytää uudisrakennukselle pää- ja arkkitehtisuunnittelija. Arkkitehtikilpailun tarkoituksena oli myös päivittää ja elävöittää Kurikan keskusta-alueen yleisilmettä sekä vahvistaa kaupunkirakennetta. Kurikkataloa suunnitellaan paitsi henkilökunnalle, myös kulttuuritaloksi ja esittelytiloiksi.

Kilpailussa arvioinnin kohteena on ollut kaupunkikuvallisen ratkaisun ja sisätilojen arkkitehtoninen laatu, toiminnalliset ominaisuudet, kestävyyskriteerien huomiointi sekä toteuttamiskelpoisuus ja teknistaloudellisten tavoitteiden täyttyminen.

Kilpailu toteutettiin yhteistyössä Suomen Arkkitehtiiliiton kanssa ja liiton kilpailusääntöjen mukaisesti.

Kilpailu oli Suomen julkisia hankintoja koskevan lain mukainen suunnittelukilpailu, jonka osallistujamäärää ei ole rajattu. Kilpailukutsu on julkaistu HILMA:ssa sekä kilpailun verkkosivuilla. Kilpailusta ilmoitetaan myös Suomen Arkkitehtiiliiton verkkosivujen kilpailukalenterissa, Arkkitehti uutisissa ja muissa viestintäkanavissa sekä Kurikan kaupungin verkkosivuilla.

## 1.2 Osallistumisoikeus

Kilpailu oli kaikille avoin yleinen arkkitehtuurikilpailu ja siihen voivat osallistua yksittäiset henkilöt ja työryhmät. Vähintään yhdellä työryhmään kuuluvalla henkilöllä tuli olla oikeus harjoittaa arkkitehdin ammattia omassa maassaan.

## 1.3 Palkinnot ja lunastukset

Palkintoina jaettiin yhteensä 85 000 euroa seuraavasti:

1. palkinto 30 000 euroa
2. palkinto 20 000 euroa
3. palkinto 15 000 euroa

sekä kaksi lunastusta, kumpikin 10 000 euroa.

## 1.4 Tuomaristo ja asiantuntijat

Tuomaristoon kuuluivat:

- Olavi Kandolin, luottamushenkilö, Kurikan kaupunki, tuomariston puheenjohtaja
- Jari Isohella, luottamushenkilö, Kurikan kaupunki
- Jari Haapamäki, luottamushenkilö, Kurikan kaupunki
- Anna-Kaisa Pusa, kaupunginjohtaja, Kurikan kaupunki
- Riikka Koskela, tekninen johtaja, Kurikan kaupunki
- Jukka Peltoniemi, toimistoarkkitehti, Kurikan kaupunki
- Jussi Aittoniemi, arkkitehti SAFA
- Teemu Hirvilammi, arkkitehti SAFA

Suomen Arkkitehtiliiton nimeämänä:

- Juha Mäki-Jyllilä, arkkitehti SAFA
- Maija Parviainen, arkkitehti SAFA

Palkintolautakunnan sihteerinä toimi arkkitehti Sasu Alasentie, Ramboll Finland Oy.

Palkintolautakunnan ulkopuolisena asiantuntijana toimi rakennuskustannusten arvioinnin osalta Tiina Mäkyne, Ramboll Finland Oy.

### 1.5 Kilpailun aikataulu

Kilpailuaika alkoi 10.6.2024, jolloin kilpailusivusto <https://kurikkatalo.fi/> avattiin. Kilpailijoilla oli mahdollisuus toimittaa kilpailutehtävää koskevia kysymyksiä 12.8.2024 mennessä. Määräaikaan mennessä vastaanotettiin 56 kysymystä, joihin palkintolautakunta antoi vastaukset kilpailusivustolla 23.8.2024. Kilpailuaika päättyi 30.9.2024.

### 1.6 Kilpailuehdotusten vastaanotto ja hyväksyminen

Kilpailuajan päättymiseen mennessä vastaanotettiin 161 ehdotusta. Tuomaristo on päättänyt hyväksyä seuraavilla nimimerkeillä nimetyt kilpailuun saapuneet ehdotukset mukaan kilpailun arvosteluun:

1 kaino ehdotus	32 TDADV	63 Kaksfooninkinen
2 AAA-KOMIAA KURIKASTA	33 Holvit	64 kolme pihaa
3 PIAZZA	34 PUDAS	65 Jussi [2]
4 Kurikan kruunu	35 Kuuria	66 QRikka
5 tanssit	36 Demos Kratos	67 LOODAT
6 Da capo	37 Jussi [1]	68 The double diamond
7 Nappi	38 YHTEISÖLLE	69 KurikanKanjoni
8 Liisa	39 Hippokamppi	70 SFÄÄRI
9 Sadasosat	40 Torilla tavataan	71 AINA AVOINNA
10 YingYang	41 Niin ja näin	72 Kurikkapiha
11 Se Kantti	42 Folium	73 Avoimmuus
12 Metso	43 Voorumi	74 Kohtaamisia
13 Lykky	44 KURIO	75 Basaari
14 Linkit	45 Päädyt torille	76 Käpälikkö
15 AGORA	46 FONS	77 Piazza del Campo
16 TAAPELI	47 LYHDYT	78 Virta
17 X7P4A9D3F	48 KANYON	79 LUMI
18 MOOMMA	49 FÖLJYHYN	80 Jussi [3]
19 Nähdään puutarhassa	50 KÖKKÄ	81 NO JOTTA
20 Pnyks	51 Puusyrän	82 PAALIT
21 Arkadia	52 kihlat	83 STOAT
22 Heikki	53 RISTIIN RASTIIN	84 RUUTU
23 863938	54 KIRSTU JA MARKKI	85 Kaksipa vooninkia
24 Juuripaikka	55 Norsunluutorni	Kurikasta
25 Kurikan kulma	56 MARKIT	86 Meirän taloo
26 Kuohu	57 SEDIMENTIT	87 Pohjalaistalot
27 VALO JA JUURI	58 Kaksin	88 ASKI
28 Astalo	59 Kuovi	89 Aava
29 AITTA	60 Saveenna	90 SUUNTA
30 Veden soitto	61 YHDESSÄ	91 linnake
31 KAPPA	62 CANYON	92 KROPSU 1

93 NELIKULMIO	115 Kalla	136 Pihapiiri
94 Kropsu 2	116 Kuhilas	137 KURKKIS
95 Kieri	117 Räppänä	138 KAKSIPA TORIA
96 Sarkaimet	118 KOLLAASI	KURIKASTA
97 Kori	119 POLIS	139 KOIVUT
98 Palazzo Kurikka	120 Tähkä [2]	140 KORO
99 Tapio	121 Ei silimä pökkää	141 Kulumikas
100 Asematie 8	122 Markkinapäivät	142 Curicca
101 Neljä latoa	123 Kurikan kuhilaat	143 Foorumi
102 MARKKI	124 KIILA	144 KUNNARI
103 KURIKAN RATTAAT	125 Atrium [2]	145 TREEVIT
104 Valkoinen talo	126 Harjanteet	146 Rintakylä & Larvamaa
105 Valon leikit	127 KAIVO	147 Kenno
106 Tähkä [1]	128 Yhtehen	148 MONITAHOKAS
107 Verso	129 Sisällyttävä	149 Vikuri
108 Atrium [1]	kaksinaisuus	150 VALKOINEN
109 Siilit	130 Mielenmaisema	151 KOTI
110 Juntu	131 SHAKKI	152 PÄÄMAJA
111 SALWOS	132 Kurikan Kilpi	153 Motto "19 astetta"
112 Aitio	133 Tervalyhty	154 SOMPA
113 SUN	134 LUHTALATO	
114 Arcadia	135 Moomma	

Osa ehdotuksista oli latautunut kilpailusivustolle useaan kertaan ja tästä syystä hyväksytyjen ehdotusten lukumäärä poikkeaa jätettyjen ehdotusten kokonaismäärästä.

### 1.7 Kilpailuehdotusten näytteillepano

Hyväksytyt ehdotukset julkaistiin kilpailun verkkosivulla: <https://kurikkatalo.fi/saapuneet-ehdotukset/>

### 1.8 Palkintolautakunnan kokoukset ja arvostelutyö

Palkintolautakunta kokoontui yhteensä 5 kertaa: 31.10.2024, 19.11.2024, 28.11.2024, 12.12.2024 sekä 20.1.2025.

Kolmesta parhaaksi arvioidusta työstä laskettiin alustava kustannusarvio, josta ei noussut merkittäviä eroja ehdotusten välille.

## 2. Kilpailun tavoitteet

### 2.1 Kilpailualue

Kurikkatalon tontti sijaitsee keskustan parhaalla paikalla Asematiellä, torin vieressä. Kyrönjoen ylittävältä vanhalta sillalta lähtevä ja kirkon vierestä kulkeva vanhaan rautatieasemaan päättyvä Asematie on Kurikan keskustaajaman kirkonkylän pääkatu. Samalle tontille valmistui 1975 Into Pyykön ja Pentti Lehtiluodon piirtämä Kurikan kaupungintalo. Modernia tyyliä edustava kaupungintalo jouduttiin vuonna 2014 purkamaan perustusten puupaaluihin syntyneiden rakenneongelmien vuoksi. Tällä hetkellä tontilla on leikkipuisto, joka Kurikkatalon rakennushankkeen myötä siirtyy pois tontilta. Tontin ympärillä sijaitsee mm. Kurikan kirkko (1848), tapulirakennus (1794), entinen synnytyssairaalan rakennus ja liikerakennus.

Kurikan keskustaajama sijaitsee Kyrönjokilaakson maisemallisessa solmukohtassa. Jalasjoki ja Kauhajoki yhdistyvät Kurikassa Kyrönjoeksi ja jokilaakso on Kurikan alueella varsin jyrkkäpiirteistä ja maisemaltaan vaihtelevaa. Joen ja rautatien väliin on rakentunut

eteläpohjalaisessa vertailussa poikkeuksellinen selkeä ruutukaavakeskusta, joka luo kaupunkimaista ilmettä.

## 2.2 Kilpailun tavoitteet

Tavoitteena oli suunnitella kohde, jossa kaupunkikuvalliset, toiminnalliset, esteettiset, tekniset ja taloudelliset vaatimukset on ratkaistu tasapainoisesti ja toteuttamiskelpoisesti. Muuntojoustavilla, energiatehokkailla ja kestäväen kehityksen mukaisilla ratkaisuilla tuetaan rakennuksen pitkäikäisyyttä.

Kurikkatalosta tavoiteltiin nykyaikaista rakennusta, joka edustaa omaa aikakauttaan osana Kurikan keskustarakennetta. Kestävä ja ajaton rakentaminen tuli näkyä arkkitehtuurissa. Rakennuksen tuli muodostaa ympäristössään harmoninen kokonaisuus päivittäen ja elävöittäen Kurikan keskusta-alueen yleisilmettä sekä vahvistaen kaupunkirakennetta.

Tavoitteena oli myös, että Kurikkatalo edistää kuntalaisten yhteisöllisyyttä ja osallisuutta päätöksentekoon sekä helpottaa palveluiden saavutettavuutta. Toimistotilojen osalta tavoitteena oli nykyaikaiset ja muuntojoustavat työtilat, jotka huomioivat toimistotyön tekemisen muutostarpeet.

Asemakaavaa tuli pääosin noudattaa, mutta vähäiset poikkeamat olivat mahdollisia, esimerkiksi julkisivumateriaalien ja sävyjen osalta voidaan poiketa kaavamääräyksistä. Kilpailu-alueen asemakaavan sallimia muita, kuin kilpailuohjelman tilaohjelmassa esitettyjä toimintoja (esim. asuminen ja liiketilat) ei ollut tarpeen osoittaa tontille eikä niiden sijoittumiseen tontille tulevaisuudessa tarvinnut varautua kilpailuehdotuksessa.

## 3. Ehdotusten arvosteluperusteet

Tuomaristo on kilpailuohjelman mukaisesti arvioinut ehdotuksia suhteessa asetettuihin tavoitteisiin ja annettuihin suunnitteluohjeisiin sekä painottanut arvostelussaan seuraavia seikkoja:

### **Kaupunkikuvallisen ratkaisun laatu**

- rakennuksen ja sen ulkotilojen luonteva liittyminen Kurikan keskustan kaupunkirakenteeseen ja kaupunkikuvaan
- ulkoarkkitehtuurin korkeatasoisuus ja omaleimaisuus

### **Sisätilojen arkkitehtoninen laatu**

- sisätilojen arkkitehtonisen otteen korkeatasoisuus ja omaleimaisuus
- tilojen viihtyisyys

### **Toiminnalliset ominaisuudet**

- sisätilojen toiminnallinen laatu, mm. kyky palvella eri käyttäjäryhmiä yhdessä ja erikseen sekä tilojen muuntojoustavuus
- saavutettavuus, esteettömyys

### **Kestävyyskriteerien huomiointi**

- sosiaalinen kestävyys
- kulttuurinen kestävyys
- ympäristön kestävyys
- elinkaaren aikainen kestävyys

**Toteuttamiskelpoisuus ja teknistaloudellisten tavoitteiden täytyminen**

- ratkaisujen toteutettavuus
- ylläpidettävyys
- kokonaistaloudellisuus

Kokonaisratkaisun ansioita pidettiin tärkeämpiä kuin osaratkaisujen tai yksityiskohtien virheettömyyttä.

## 4. Yleisarvostelu

Kilpailun yleistaso oli korkea. Lähes kaikki ehdotukset oli laadittu huolellisesti, ja ne noudattivat pääosin kilpailuohjelmaa ja sen tavoitteita. Kilpailuehdotusten joukossa oli lukuisia hyvin toimivia ja arkkitehtuuriltaan korkeatasoisia rakennuksia. Suunnittelutehtävä oli kuitenkin haastava. Ehdotusten arvioinnin kannalta keskeistä oli rakennuksen erityisluonne kaupungintalona, jossa sijaitsee toimistotilojen lisäksi myös kurikkalaisten käytössä olevia yleisötiloja. Uusi Kurikkatalo on selvästi julkinen rakennus, jonka tulee ottaa voimakas rooli kaupunkikuvassa ja toisaalta sopia luontevasti Kurikan ”kirkonkylän” maisemaan ja tunnelmaan. Uuden rakennuksen tulee uudistaa ja kohottaa Kurikan kaupunkikuvaa ja luoda arvokkaan tasapainoinen pari kirkolle ja tapulille. Kurikkatalon tulee antaa vahva viesti Kurikasta dynaamisena ja elinvoimaisena kaupunkina pitkälle tulevaisuuteen. Arkkitehtuurin tulee olla sekä esteettisesti että fyysisesti aikaa kestävä. Toiminnan kannalta on tärkeää, että rakennus on kutsuva ja helposti lähestyttävä, ei liian virastomainen, liian ankara tai vakava, mutta kuitenkin arvokas ja näyttävä. Tasapainoilu näiden piirteiden välillä osoittautui arvioinnissa keskeiseksi. Parhaat ehdotukset onnistuivat luomaan paitsi laadukkaita työ- ja palveluympäristöjä, myös ennen kaikkea hienosti ympäristöönsä visuaalisesti ja toiminnallisesti liittyviä tiloja kurikkalaisten käyttöön.

Kilpailuehdotusten suuren lukumäärän takia esiin nousi lukuisia eri ratkaisuvaihtoehtoja Kurikkatalolle. Kaupunkikuvallisesti laadukkaimpina pidettiin ehdotuksia, joissa rakennus liittyi luontevasti Asematien risteykseen ja täydentää ja jäsentää nykyistä pienipiirteistä keskustaympäristöä suunnittelualueen ympärillä. Ruutukaavaa tukevia katu- ja toritilaa jäsentäviä ratkaisuja pidettiin lähtökohtaisesti parempina kuin paviljonkimaisia kaupunkirakenteeseen kiinnittymättömiä ehdotuksia. Liian leveät tai korkeat ehdotukset osoittautuivat kaupunkikuvallisesti haastaviksi mm. liian massiivisuuden, pitkien julkisivujen tai liiallisen korkeuden takia. Suunnittelualueen länsipuolisen markettirakennuksen mittakaavaa ei toivottu toistettavan. Useimmat ehdotukset onnistuivat korostamaan kirkon asemaa kaupunkikuvassa. Pohjoispuolen sairaalarakennukseen oli vaihtelevia suhtautumistapoja, mutta parhaissa ratkaisuisa sairaala säilyi luontevana osana uutta kokonaisuutta. Lukuisissa ehdotuksissa oli tavalla tai toisella rajattu rakennukseen liittyvä pihatila. Erilaiset arkadiaiheet toistuivat ehdotuksissa, ja parhaissa ratkaisuisa ne jäsensivät rakennukseen liittyviä kaupunkitiloja sekä korostivat ympäristön pienipiirteisyyttä. Ulkotilojen käsittelyn osalta hyvänä pidettiin ehdotuksia, jotka jäsentelivät alueen ulkotiloja vaihtelevan luonteisiksi esimerkiksi kasvillisuuden ja pintamateriaalien keinoin. Laajoja rajaamattomia ja jäsentymättömiä aukioita tai puistoja ei pidetty hyvänä ennestään hajanaisessa kaupunkikuvassa. Pääsisäänkäynti oli luontevinta sijoittaa Asematien tai torin puolelle. Parhaissa ratkaisuisa läpihengittävään aulaan oli sisäänkäynti sekä Asematien, että myös torin puolelta.

Erottuvia perustyyppisiä olivat mm. pihan ympärille kiertyvät rakennusmassojen sommitelmat (YHTEISÖLLE, FONS, ATRIUM(1)) ja pohjaltaan U- tai L-kirjaimen malliset kokonaisuudet (Metso, Heikki). Ehdotuksissa oli myös useita kappaleimaisia rakennuksia, jotka asettuivat vaihtelevasti tontille (Moomma, SUN). Omina tyyppeinään erottuvat myös monimuotoiset rakennukset, joista parhaimmissa oli selkeä logiikka (Paalit, Tapio). Lisäksi yksittäisissä ehdotuksissa oli tavoiteltu



veistoksellista paviljonkimaisuutta (Kurio). Myös vierekkäisten, toisiinsa liitettyjen harjakattoisten rakennussiipien muodostama kompositio oli yllättävän yleinen ratkaisumalli (Pudas, Ei silimä pökkää). Osa lähestymistavoista ei täysin soveltunut tähän rakennustyyppiin. Sisäpihoihin perustuvat ratkaisut osoittautuivat paikoin liian sisäänpäin kääntyneiksi ja toivat ehdotuksiin liikaa laajuutta ja muurimaisuutta, mutta parhaissa ehdotuksissa sisäpiha onnistuttiin aktivoimaan osaksi rakennuksen toimintaa.

Sisätilojen arkkitehtonisen käsittelyn osalta ehdotuksissa oli monenlaisia suhtautumistapoja annettuun tehtävään. Arvioinnissa kiinnitettiin huomiota erityisesti julkisten sisätilojen jäsentymiseen ja liittymiseen toisiinsa. Hyvänä pidettiin tilallista mielenkiintoa ja luontevaa korkeiden ja matalien tilojen vaihtelua. Lukuisat ehdotukset olivat ansiokkaasti avanneet näkymiä keskeisistä sisätiloista kohti kirkkoa. Parhaimmissa ehdotuksissa valtuustosalin lämpiöineen, kokoushuoneet ja aula muodostivat toiminnallisen kokonaisuuden, joka on hyödynnettävissä erilaisiin tapahtumiin ja näyttelyihin joustavasti. Lisäksi ansiokkaana pidettiin näiden tilojen liittymistä Asematiehen ja toriin, jolloin syntyi luontevaa vuoropuhelua sisä- ja ulkotilojen välillä, ja kaupungin toimintojen lähestyttävyyttä korostui. Arvioinnissa havaittiin, että toimistotilojen jäsentäminen suurien valoaulojen ympärille oli osin tarpeetonta tässä paikassa – valopihat tekivät useista ehdotuksista turhan laajoja peittoalaltaan tuomatta lisäarvoa tilojen käytölle. Päinvastoin hyvänä työympäristönä pidettiin ehdotuksia, joissa työhuoneet avautuivat suoraan ulkotilaan, eivätkä tilojen etäisyydet suhteessa toisiinsa kasvaneet liian suuriksi.

Toiminnallisesta näkökulmasta useissa ehdotuksissa oli inspiroiduttu toimintojen jakautumisesta yleisö - ja työtiloihin. Lukuisissa ehdotuksissa tämä saneli myös rakennusmassan muotoilua ja jäsentymistä. Parhaissa ehdotuksissa työ- ja yleisötilojen välille syntyi hienovarainen ja luonteva rajaus (Arcadia). Rakennuksen luonne kaupungintalona ja kuntatason demokratian näyttämönä oli toiminut joidenkin ehdotusten lähtökohtana esimerkiksi siten, että valtuustosalin oli tuotu rakennuksen keskiöön (Taapeli, SUN) tai nostettu ylimpään kerrokseen. Valtuustosalin liiallista korostamista arkkitehtuurissa pidettiin hieman vanhahtavana ajatuksena. Monissa ehdotuksissa oli pohdittu toimistotilojen muunneltavuutta ja esitetty siihen ratkaisuja. Oman tyyppinsä muodostivat ehdotukset, joissa katutasoin kerros oli jaettu useampaan rakennusmassaan siten, että rakennuksen ali tai ympäri pääsi kulkemaan. Useimmissa tämä ratkaisu vaikeutti tilojen käyttöä ja toimintojen välisiä yhteyksiä, sekä heikensi rakennuksen muunneltavuutta. Kaupunkikuvallisia haasteita aiheuttavan suljetun päätearkiston sijainnissa oli myös hajontaa ehdotusten välillä. Onnistuneimmissa ratkaisuisissa arkisto oli nostettu kerrokseen ja/tai saatu sommiteltua muiden tilojen väliin.

Kestävyyskriteerit oli huomioitu suurimmassa osassa ehdotuksia. Esimerkiksi puurunko ja puiset julkisivut olivat toistuvia ratkaisuja ehdotuksissa. Myös hybridiratkaisuja esitettiin, esimerkiksi puupilari-palkkirunkoon liittyviä betonivälipohjia. Joissain ehdotuksissa oli ansiokkaasti esitetty myös laadukasta hulevesien luonnonmukaista hallintaa, niin katoilla kuin pihdoilla. Parhaissa ehdotuksissa oli ansiokkaasti huomioitu aurinkopaneelien sijoittamismahdollisuudet katolle. Sosiaalisen kestävyyden näkökulma korosti entisestään rakennuksen avoimuutta ja saavutettavuutta arviointiperusteena. Toiminnallisen kestävyyden näkökulmasta kiinnitettiin huomiota tilaratkaisujen joustavuuteen, monikäyttöisyyteen ja muunneltavuuteen.

Toteuttamiskelpoisuuden näkökulmasta ehdotuksissa oli suurta hajontaa. Osa ehdotuksista oli tarpeettoman suuria mm. laajojen valoaulojen vuoksi, jolloin kokonaisala saattoi kasvaa. Toisaalta osa ehdotuksista oli hyvin pienijakoisia ja kapearunkoisia, jolloin ulkovaippaa syntyy suhteessa paljon ja etäisyydet eri toimintojen välillä ovat pitkiä. Joukossa oli myös hyvin kompakteja tai arkisia ehdotuksia, jotka vaikuttivat paikoin jopa liian karsituilta ja viestivät enemmän esimerkiksi koulu- tai toimistorakentamisesta.

Palkintoluokan ehdotukset olivat hyvin korkeatasoisia. Niissä oli ratkaistu oivaltavasti kaupungintalon monipuoliset toiminnalliset tavoitteet palvelu- ja työpaikkana sekä luotu Kurikkatalolle aikaa kestävä ja vaikuttava, kaupunkikuvaa selvästi kohottava arkkitehtuuri. Yläluokan ehdotukset olivat myös varsin korkeatasoisia ja erot palkintoluokan töihin olivat pienet. Keskiluokan ehdotuksissa oli paljon varsin toimivia kaupungintaloja ja niissä oli hyviä yksittäisiä ratkaisuja. Joitakin keskiluokan ehdotuksia vaivasi esimerkiksi koulumainen arkkitehtuuri tai anonyymi toimistorakennusmaisuus. Alaluokan ehdotukset olivat keskeneräisiä tai kaupunkikuvallisesti liian vaatimattomia, paikkaan sopimattomia tai toiminnallisesti heikkoja. Kolmesta kärkiehdotuksesta laskettiin alustava kustannusarvio, josta ei noussut suuria eroja ehdotusten välille.

## 5. Ehdotusten jako luokkiin

### 5.1 Palkintoluokka

12. Metso	35. Kuuria	74. Kohtaamisia
18. MOOMMA	44. KURIO	108. Atrium [1]
34. PUDAS	71. AINA AVOINNA	114. Arcadia

### 5.2 Yläluokka

5. tanssit	78. Virta	128. Yhtehen
15. AGORA	82. PAALIT	129. Sisällyttävä kaksinaisuus
23. 863938	92. KROPSU 1	134. LUHTALATO
38. YHTEISÖLLE	93. NELIKULMIO	140. KORO
40. Torilla tavataan	107. Verso	145. TREEVIT
42. Folium	109. Siilit	147. Kenno
45. Päädyt torille	113. SUN	148. MONITAHOKAS
46. FONS	116. Kuhilas	151. KOTI
56. MARKIT	121. Ei silimä pökkää	
68. The double diamond	126. Harjanteet	

### 5.3 Keskiluokka

2. AAA-KOMIAA KURIKASTA	20. Pnyks	48. KANYON
3. PIAZZA	21. Arkadia	49. FÖLJYHYN
4. Kurikan kruunu	22. Heikki	50. KÖKKÄ
6. Da capo	24. Juuripaikka	51. Puusyrän
7. Nappi	25. Kurikan kulma	53. RISTIIN RASTIIN
8. Liisa	27. VALO JA JUURI	54. KIRSTU JA MARKKI
9. Sadasosat	31. KAPPA	57. SEDIMENTIT
10. YingYang	32. TDADV	58. Kaksin
11. Se Kantti	33. Holvit	59. Kuovi
13. Lykky	36. Demos Kratos	60. Saveenna
14. Linkit	37. Jussi [1]	61. YHDESSÄ
16. TAAPELI	41. Niin ja näin	63. Kaksfooninkinen
17. X7P4A9D3F	43. Voorumi	64. kolme pihaa
	47. LYHDYT	65. Jussi [2]

- |                       |                      |                           |
|-----------------------|----------------------|---------------------------|
| 66. QRikka            | 97. Kori             | 123. Kurikan kuhilaat     |
| 67. LOODAT            | 98. Palazzo Kurikka  | 124. KIILA                |
| 70. SFÄÄRI            | 99. Tapio            | 127. KAIVO                |
| 72. Kurikkapiha       | 100. Asematie 8      | 132. Kurikan Kilpi        |
| 73. Avoimuus          | 102. MARKKI          | 135. Moomma               |
| 76. Kpälikkö          | 103. KURIKAN RATTAAT | 136. Pihapiiri            |
| 77. Piazza del Campo  | 104. Valkoinen talo  | 137. KURKKIS              |
| 83. STOAT             | 105. Valon leikit    | 138. KAKSIPA TORIA        |
| 84. RUUTU             | 106. Tähkä [1]       | KURIKASTA                 |
| 85. Kaksipa vooninkia | 110. Juntu           | 139. KOIVUT               |
| Kurikasta             | 111. SALWOS          | 141. Kulumikas            |
| 86. Meirän taloo      | 112. Aitio           | 143. Foorumi              |
| 87. Pohjalaistalot    | 117. Räppänä         | 144. KUNNARI              |
| 88. ASKI              | 118. KOLLAASI        | 146. Rintakylä & Larvamaa |
| 90. SUUNTA            | 119. POLIS           | 152. PÄÄMAJA              |
| 94. Kropsu 2          | 120. Tähkä [2]       | 153. Motto "19 astetta"   |
| 95. Kieri             | 122. Markkinapäivät  | 154. SOMPA                |

#### 5.4 Alaluokka

- |                         |                    |                    |
|-------------------------|--------------------|--------------------|
| 1. kaino ehdotus        | 62. CANYON         | 101. Neljä latoa   |
| 19. Nähdään puutarhassa | 69. KurikanKanjoni | 115. Kalla         |
| 26. Kuuhu               | 75. Basaari        | 125. Atrium [2]    |
| 28. Astalo              | 79. LUMI           | 130. Mielenmaisema |
| 29. AITTA               | 80. Jussi [3]      | 131. SHAKKI        |
| 30. Veden soitto        | 81. NO JOTTA       | 133. Tervalyhty    |
| 39. Hippokamppi         | 89. Aava           | 142. Curicca       |
| 52. kihlat              | 91. linnake        | 152. VALKOINEN     |
| 55. Norsunluutorni      | 96. Sarkaimet      |                    |

## 6. Ehdotuskohtainen arvostelu

### 6.1 Palkintoluokka

#### 12. Metso



Torille avautuva sisäpiha rajautuu rakennussiipien ja arkadimaisten katosten avulla. Ehdotuksen kaupunkitilallinen soviton onnistunut, piha ja sisäänkäynnit ovat hyvin sijoitetut. Muodostuu yksinkertaisilla aiheilla tyylikäs rakennusmassa, joka on mittakaavaltaan tasapainoinen ympäristössään kirkon vieressä. Arkadi- ja katosaiheet liittävätkin rakennuksen hyvin katukuvaan, ja piha liittyy luontevasti toriin. Julkisivujen rimoitus ja aukotus hillittyä ja hyvin onnistunutta. Julkisivun jakautuminen kevyempään ja avoimempaan jalustaosaan ja tummempaan veistokselliseen massaan on toimiva ratkaisu. Valittu julkisivukäsittely on selkeästi ympäristön tummin, ja tarkka värisävy ja puujulkisivun käsittely vaatisivat jatkokehitystä, jottei kokonaisuudesta tule liian synkkä. Synnytyssairaalan puoleinen siipi vaikuttaa myös hieman liian pitkältä suhteessa olevaan rakennukseen.

Tilat ja toiminnot pääsääntöisesti hyvin paikoillaan, ja niistä on hyviä näkymiä ulos. Näyttävä valtuustosali avautuu hienosti kirkolle ja aula liittyy mukavasti pihaan. Ehdotus kaipaa kuitenkin lisää tilallista rikkautta, sisätilat ovat tasakorkeita valtuustosalia lukuun ottamatta. Sisäpihan kautta aukeaa tosin näkymiä rakennussiivestä toiseen. Henkilöstöruokalan keittiö on pääsisäänkäynnin edessä – aulan uudelleenjärjestelyllä olisi potentiaalia kehittää kokonaisuutta, erityisesti pääportaan paremmalla ja tilallisesti rikkaammalla sijoittamisella. Sisäpihasta olisi mahdollista saada enemmän irti toiminnallisesti.

Osakeyhtiöt on sijoitettu toiseen kerrokseen, eli niille ei ole esitetty omaa sisäänkäyntiä. Pohjapiirroksiset vaikuttavat keskeneräisiltä, mutta kehityskelpoisilta. Toimistotilojen ikkunat erityisesti rakennuksen lounaisnurkassa vaativat jatkokehitystä, sisänurkka on hämäräkö. Toimistotilat eivät täysin vastaa pyydettyä tilaohjelmaa, eikä linja-autoliikenteen odotustilaa ole esitetty.

Aurinkopaneeleille on löydettävissä luonteva paikka kaltevilta kattolappeilta. Puurakenteinen kapeahko runko ja selkeä rakenne mahdollistavat muunneltavuuden tulevaisuudessa. Sisäpiha on viherrakentamisen ja hulevesien käsittelyn osalta hieman keskeneräinen, mutta luontevasti kehitettävissä. Teknisiltä ratkaisuiltaan ehdotus vaikuttaa toteuttamiskelpoiselta esitetyillä ratkaisuilla.

Kokonaisuutena ehdotus on hyvin lähestyttävä ja saavutettava, sillä yleisötilat sijaitsevat katutason kerroksessa. Katosaiheen alla kulkee kaupunkilaisia palvelevana aiheena sokkelipenkki, joka tarjoaa katetun levähdyspaikan. Yleisesti rakennusmassan kokonaismuotoilu kaipaisi vielä viimeistelyä.

Yleisilmeeltään Metso on ytimekkään tyylikäs ehdotus. Arkkitehtuuri viestii klassista kaupungintaloajatusta onnistuneesti.

## 18. Moomma



Ehdotus ottaa komeasti paikkansa kaupunkikuvassa ja tontilla – kolmikerroksiseen rakennusmassaan on luotu mielenkiintoa kääntämällä sisäpiha kirkon kanssa samaan koordinaatistoon. Syntyy kattopinnoiltaan veistoksellinen ja jopa palatsimainen kokonaisuus. Vaaleat tiilijulkisivut on aukotettu harkiten. Ilme torin suuntaan on erityisen vaikuttava, ja avaa yleisötilat kohti toria. Julkisivukäsittely on osin myös arkista ja luo miellelyhtymiä asuinrakennuksiin. Julkisivuarkkitehtuurissa on toisaalta ajatonta ja kestäväää tyylikkyyttä, joka tuo mieleen Aarne Ervin arkkitehtuurin Kurikkaan suunnittelemat talot (esim. Yhteiskoulu). Ratkaisu edellyttää taitavaa detaljointia, jotta rakennuksen arvokkuus kaupungintalona säilyy myös toteutuksessa. Katutason julkisivu on hyvin avonainen ja pääosin onnistunut. Pääsisäänkäynnin hahmotettavuus voisi olla parempaakin – nyt katos on viistetty ujusti kohti S-marketin tonttia. Syntyvä kontrasti vaalean tiilisen ulkokuoren ja puisen sisäkuoren välillä on toimiva.

Sisäpiha liittyy hienosti toriin katetun ulkotilan kautta, ja muodostaa kiinnostavan tilan ja täydennyksen toritiloihin. Sisäpihan ja katetun ulkotilan laatuun tulisi kiinnittää huomiota:

saadaanko sisäpihasta todella aktiivinen osa rakennusta? Myös sisäpihan huollon toimivuus täytyy varmistaa.

Sisätiloiltaan ehdotukseen syntyy paikoin vaikuttava vaihtelevan korkuisten tilojen kudelman, joka on havainnollistettu hyvin ehdotuksessa. Sisäpiha tuo rakennukseen luonnonvaloa erityisesti toimistotiloihin, syntyy lukuisia valoisa työnteon paikkoja. Toimistotilat on jaettu luontevasti erilleen yleisötiloista, toisen kerroksen kokoushuoneissa on potentiaalia myös ulosvuokrauskäyttöön. Pohjaratkaisu mahdollistaa monenlaiset järjestelyt nykyaikaiselle monitilatoimistolle. Valtuustosalin muotoilu ei ole aivan optimaalinen. Aurinkopaneelit on luontevasti integroitu osaksi kattoa, ja hulevesien keräys sisäpihalle on uskottavaa. Rakennus perustuu pääsääntöisesti kohtuullisen yksinkertaisiin rakenteisiin, mutta jännevälit ja kaltevat yläpohjat täytyisi tutkia jatkosuunnittelussa huolella - erityisesti ulkotilan päälle sijoittuva valtuustosalin. Julkisivumateriaalina tiili on hiili-intensiivinen mutta kestävä. Puujulkisivulla on riittävät räystäät sisäpihan puolella.

Kokonaisuutena ehdotus ottaa hyvin paikkansa tontilla, on omalla tavallaan palatsimainen, mutta silti helposti lähestyttävä ja sympaattinen kokonaisuus.

### 34. Pudas



Rakennus perustuu viiteen laivaan. Keskeisenä ideana rakennuksen läpi kulkeva tilasarja toimii hienosti. Monessa mielessä laadukas ehdotus. Rakennuksella oma hyvä identiteetti, joka on pohjalaistaloista ja joesta inspiroitunut. Sympaattinen lähestymistapa ja mittakaava. Viiden päädyn sarja luo komean julkisivun Asematielle, joka on mukavan pieni- ja mittakaava, mutta kuitenkin julkisen rakennuksen oloinen. Valittu julkisivu- ja kattomateriaali, tiili, on ajaton ja kestävä, ja vaaleana sopii paikkaan.

Ehdotus toimisi mahdollisesti paremmin, jos päädyt suuntautuisivat torille, jolloin rakennus muodostaisi aktiivista tilaa. Nyt aukiotilaa ei muodostu, vaan syntyy leveä kivettyä katutilaa.

Samalla tila pirstoutuu rakennussiipien päätyjen väliin. Torille toivoisi avautuvan enemmän yleisötiloja. Lisäksi julkisivuissa on jonkin verran toisteisuutta ja pitkiä pintoja.

Keskeisenä ideana rakennuksen läpi kulkeva tilasarja, joka suuntautuu kirkolle, toimii hienosti ja viestii joki-ideasta. Ensimmäinen kerros ja erityisesti valtuustosalin on suhteellisen vaatimattoman korkuinen. Toiminnot jakautuvat mukavasti yleisö- ja toimistotiloihin virtaavan aulan avulla. Sisäänkäynnit eri toimintoihin ovat paikoillaan. Päätearkisto piilotettu hyvin rakennuksen keskelle. Jonkin verran pimeitä paikkoja toimistotiloissa.

Kattomuoto on monimutkainen ja siinä on paljon taitteita pieneen rakennukseen. Toisaalta rakennuksessa on paljon kattopintaa, jonne sijoittaa aurinkopaneeleita. Valitussa perusratkaisussa on isomman rakennuksen aineksia, toimistotilat hajautuvat useaan siipeen.

### 35. Kuuria



Kompaktin oloinen ehdotus, joka ottaa määrätietoisesti paikkansa tontilla. Rakennus muodostaa näyttävän julkisivun kohti toria – valtuustosalin, lämpiön ja lavan avautuminen kohti toria on onnistunut ja diagonaali reitti johdattelee Asematien risteyksestä torille. Lipan alle syntyy korkea tila, joka toimii ensisijaisesti kulkureittinä. Julkisivu on tasapaksu ja sisäänpäinkääntyneen oloinen muilta sivuilta – napakka rakennus ei muodosta suojaista ulkotiloja. Kello on turhankin korostunut elementti arkkitehtuurissa. Punainen väritys vaatisi jatkokehitystä, samoin harmaat kuultokäsittelyt julkisivut ovat työläitä ylläpitää.

Valtuustosalin, lämpiö ja aula muodostavat toimivan kokonaisuuden, kierreporras kerrosten välillä on tosin hankala käyttää. Sisätilojen veistoksellisesta atriumista ei kuitenkaan ole saatu parasta mahdollista irti – komea 'sotkanmuna' tiloineen sekä hissi tukkivat tilaa turhan paljon. Toiminnot luontevilla paikoilla, päätearkiston sijaitsee yläkerrassa. Tilasuunnittelu osin keskeneräistä - toimistotilat ovat osin kapeita, ja lisäksi moni tila avautuu vain atriumiin päin.

Liikkumista rakennuksessa tulisi selkeyttää, esimerkiksi yhteydet hallituksen kokoushuoneille. Henkilöstöravintolan keittiön huolto vaikuttaa haasteelliselta.

Lasinen sotkanmuna vaikuttaa kalliilta erikoisrakenteelta. Myös keskeisen lipan sirous herättää kysymyksiä - onko rakenteet mahdollista toteuttaa yhtä keveänä kuin nyt visualisoitu. Kellon kaupunkitilallinen laatu ja huoltoporras vaatisivat vielä jatkokehitystä.

Näyttävä rakennus, joka ottaa määrätietoisesti paikkansa korttelirakenteessa. Toisaalta kuutiomainen tasakorkea rakennus ei mukaudu ja neuvottele ympäristön mittakaavan kanssa, eikä muodosta suojaisia ulkotiloja. Vahvasti yhteen eleeseen nojaava ratkaisu, herättää kysymyksiä ratkaisun ajattomuudesta, teknisestä toteutettavuudesta ja toisaalta myös pohjois- ja länsisivujen ehdottomuudesta.

#### 44. KURIO



Paviljonkimaisten ja veistoksellisten ehdotusten parhaimmistoa. Mittakaava on onnistunutta ja ulkohahmo toimii. Rakennuksen sisäänkäynti torille päin on kutsuva. Ensimmäisen kerroksen muille sivuille suunnatut tilat ovat lähinnä toimistohuoneita ja vaikutelma on näin sulkeutunut. Yksiaineisuus ja -ilmeisyys tuntuu hyvältä ja korostaa rakennuksen keskeistä luonnetta, mutta asettaa samalla isot haasteet julkisivusta irti olevien säleikkörakenteiden onnistuneelle toteutukselle. Valittu arkkitehtuurin muotokieli toimisi ehkä paremmin isoista tiloista koostuvana rakennuksena, kuten esim. kirjastona, taidemuseona tai urheiluhallina. Viherkatto ja kattoikkunat ovat keskeinen osa arkkitehtuuria – näiden toteuttaminen laadukkaasti vaatisi tarkkaa suunnittelua.

Aula ja valtuustosali sekä ylemmän kerroksen avotoimistotilat vastaavat osin ulkoarkkitehtuurin lennokkuutta. Muut sisätilat on suunniteltu pääosin jäykästi ja kaavamaisesti eivätkä näin lunasta ulkohahmon lupaamaa odotusta myös tiloiltaan elämyksellisestä rakennuksesta. Sisääntulo on kutsuva, mutta sisääntulon jälkeen vastassa on umpiseinää.



Aula, valtuustosali ja näyttelytila liittyvät hyvin toisiinsa. Toimistoratkaisu perustuu pitkälle rungon sisällä olevaan laajaan avotilaan, jota reunustavat toimistohuoneet ulkoseinällä. Ratkaisu ei ole kovin joustava ja veistoksellinen korkea katto tuo haasteita tilamuutoksiin. Integroidut talotekniikat ei kovin muuntojoustava ratkaisu korjattavuuden näkökulmasta. Huomioitu puurakenne ja hiilijalanjälki.

Rakennuksen julkisivut ovat pääosin lasia ja ne on verhottu kauttaaltaan ripustetuilla kylmillä massiivipuulamelleilla. Ratkaisu on melko haasteellinen toteutuksen ja ylläpidon kannalta. Laaja katto on viherkatto.

Ehdotus on mielenkiintoinen veistoksellinen rakennus, joka istuu mittakaavaltaan hyvin kaupunkikuvaan. Sisätilat eivät yllä ulkoarkkitehtuurin tasolle. Valitun yhteen teemaan perustuvan arkkitehtuurin tekninen ja esteettinen kestävyys Kurikan kaupungintalona pitkälle tulevaisuuteen herättää kysymyksiä.

## 71. AINA AVOINNA



Ehdotus on vahvaan visioon perustuva kahden siiven ratkaisu. Omaperäinen ja näyttävä ehdotus, jossa rakentamisen pääpaino sijoittuu voimakkaasti tontin länsireunaan. Toiminnot rajautuvat voimakkaasti kahteen eri rakennukseen, jota yhdistää aulatila. Lisäksi rakennus rajaa toriin liittyvän suuren puistomaisen alueen, joka on aina avoinna kurikkalaisille. Talvikäyttöä on pohdittu luistinradan muodossa. Veselementti liittyy kiinnostavasti rakennukseen ja rajaa tilaa kesäisin.

Nelikerroksinen toimistosiipi muodostuu turhan massiiviseksi ja korkeaksi paikkaansa. Visualisoinneissa esitetty eteerinen toimistojulkisivu herättää kysymyksen sen toteutettavuudesta. Päätearkisto on esitetty toiseen kerrokseen, mikä luo myös suljettua julkisivua. Aula on hieno paviljonkimaisuudessaan, sillä se liittyy uuteen puistoon, mutta valtuustosaliin johdattavalta pääportaalta toivoisi lisää anteliaisuutta.

Toiminnallisesti järkevä kokonaisuus. Perinteinen kahden käytävän toimistoplaani on saatu ihan hyvin toimimaan. Yksinkertaisilla elementeillä on tehty näyttävä kokonaisuus. Pohjaratkaisuissa on keskeneräisyyttä, esimerkiksi henkilökunnan sosiaalitilojen osalta.

Julkisivujen toteuttamiskelpoisuus lasin määrän osalta herättää kysymyksiä. Suunnitelmassa on paljon ansioita, mutta toisaalta kokonaisuus on hieman teoreettinen ja kaaviomainen. Tontin nykyinen käyttö puistoalueena on otettu hienosti huomioon ehdotuksessa – toisaalta lähistöllä on jo nyt paljon avointa tilaa.

#### 74. Kohtaamisia



Mielenkiintoinen kolmen tontille diagonaalisesti asetetun rakennuspalikan sommitelma, joka toimii tasapainoisena parina kirkon ja tapulin kanssa. Rakennus rajaa monista ehdotuksista poiketen avaran sisääntuloaukion Asematien ja Keskuspuistikon kulmaan. Tässä ehdotuksessa ratkaisu on onnistunut. Toiselta sivultaan rakennus avautuu torin puolelle sekä pohjoispuolelle ehdotettuun "perinnepuistikoon". Vaalea kolmiulotteinen tiiliarkkitehtuuri on onnistunutta ja ajattoman tyylikästä, mutta samalla ehkä hieman arkista.

Rakennuksen sisätilat on suunniteltu huolellisesti ja selkeästi ja tilojen suuntaukset ulos ovat hyvin mietityt. Keskeinen korkea aulatila jäsentää hyvin tilaa, mutta sisätilojen tilallinen luonne on muuten melko kaavamainen. Valtuustosali avautuu hyvin kirkon suuntaan.

Rakennus on varsin toimiva ja läpikuljettava aula on rakennuksen keskellä. Pääsisäänkäynti sekä torin, että S-Marketin puolelta. Läntinen sisäänkäynti toimisi paremmin Asematien puolelta. Yleisötiloista on saatavissa aikaan iso tilakokonaisuus muunneltavana aulan yhteydessä. Toimistotilojen joustavuus on hyvin tutkittu, mitä osoittaa se, että esitetystä vaihtoehdosta lähes kaikkien työntekijöiden tilat on sijoitettu omiin huoneisiin ikkunan ääreen.

Kestävyyskriteerit on huomioitu rakennuksen puurungossa sekä etelään kallistuville katoille asennetuissa aurinkopaneeleissa. Selkeä ja systemaattinen rakennusrunko sekä kauttaaltaan vaalea paikalla muurattu tiili antavat hyvä lähtökohdan toteuttamiselle.

Poikkeavasti tontille sijoitettu ja huolellisesti suunniteltu ehdotus, joka rajaa kahdelle puolelleen avarat ja eri luonteiset ulkotilat. Toimiva ja tyylikäs, vaaleasta tiilestä muurattu kaupunkikuvaa kohottava kaupungintalosuunnitelma.

### 108. Atrium [1]



Erillisiin massoihin perustuva, sisäpihan ympärille kiertyvä kokonaisuus, jota on selostuksessa luonnehdittu "kaupunginkortteliksi". Historioivan pastissimainen yleisilme tuo mieleen 40-luvun romanttisen funkkiksen ja toisaalta myös Kurikan vanhan punatiilisen tehdasrakentamisen. Erilliset massat luovat mukavaa mittakaavaa ja piha aukeaa torille päin. Koulumainen korkea toimistosiihi toimisi paremmin matalampana. Läpinäkyvä aula ja valtuustosali avautuvat torin puolelle. Ehdotuksessa on paljon ansioita, mutta isot aukottomat julkisivut tärkeään suuntaan ovat melko tylyt ja suhteellisen pieneksi kaupungintaloksi rakennus hajaantuu liiankin moneen osaan.

Tilat ja sisäänkäynnit liittyvät atriumpihaan onnistuneesti ja komea aula on paviljonkimainen ja läpihengittävä. Julkiset tilat erottuvat hyvin toimistotiloista. Kapearunkoinen toimisto sopii huonetiloille.

Ehdotuksessa on huomioitu muunneltavuus ja mahdolliset käyttötarkoituksen muutokset. Pilari-laattarunko, ei olla lukkiuduttu yhteen materiaaliin. Puhtaaksimuurattu tiili on kestävä materiaali. Useista taloista rakentuva kokonaisuus on laajalle levinnyt ja julkisivuvaippaa on paljon.

## 114. Arcadia



Kahdesta toisiinsa lomittuvasta rakennuskappaleesta rakentuva ehdotus ottaa oivallisesti paikkansa Kurikan kaupunkikuvassa. Arcadia on kaupunkikuvaa selvästi parantava ja mittakaavaltaan onnistunut suunnitelma. Porrastuva massoittelu toimii hienosti parina kirkon ja tapulin kanssa ja komea arkadi liittyy rakennuksen katutasoon. Sisäänkäynnit ovat sekä torin että Asematien puolella. Rakennus on mittakaavaltaan ja ilmeeltään helposti lähestyttävä, mutta viestii samalla roolistaan selvästi julkisena rakennuksena. Arkadien rajaamat kaksi pihaa suuntautuvat hyvin sekä Asematielle että torin suuntaan. Arkadi myös liittyy rakennuksen mittakaavaltaan ympäristön rakennusten mataliin osiin. Puustoa on esitetty havainnekuviissa liiankin paljon Asematien puoleiselle aukiolle sekä Keskuspuistikon puoleiselle julkisivulle. Kellotorni on hyvä lisä sommitelmassa. Kokonaisuus on arvokkaan hillitty ja arkkitehtuuri on ajatonta sekä aikaa kestävä ja rakennus on helposti mielletävissä kaupungintaloksi. Tiilinen arkadi ja rakennuksen syvyysuunnassa artikuloidut puu- ja lasijulkisivut toimivat hyvin yhdessä. Arkkitehtuuria leimaa rakennuspaikan mahdollisuudet oivaltavalla tavalla ymmärtävä ja hyödyntävä, yksinkertainen ainutlaatuisuus. Kilpailussa ei ollut Arcadiaa muistuttavia muita ehdotuksia.

Tapahtuma-aula istuskeluportaineen on hyvin ratkaistu ja se liittyy arkadilla rajattuun torin puoleiseen ulkotilaan hienosti. Aulan kahvio avautuu puolestaan Asematien puoleiselle aukiolle. Portaasta käydään toisen kerroksen lämpiömäiseen tilaan ja valtuustosaliin, joka avautuu kirkon suuntaan. Lämpöistä siirrytään "toimistonopan" lasikatteiseen aulaan, jonka ympärille tilat kiertyvät.

Ehdotuksen kaksijakoisuus yleisötilanoppaan ja toimistonoppaan toimii hyvin ja niiden välinen yhteys on hyvä. Yleisötilojen poistumistieporras valtuustosalin kyljessä on hankala. Toimistotiloja voi jäsentää joustavasti eri tavoin. Kompaktissa rakennuksessa etäisyydet toimintojen välillä säilyvät lyhyinä. Päätearkisto ensimmäisessä aktiivisessa kerroksessa ei ole hyvä ratkaisu ja se voisi toimia paremmin esimerkiksi ylimmässä kerroksessa.

Modulaarinen puurunko. Aurinkopaneelit on sijoitettu tasakattopinnoille. Kompakti ja tilankäytöltään tehokas rakennus. Puujulkisivujen käsittelyä ei ole määritelty suunnitelmassa.

## 6.2 Yläluokka

### 5. Tanssit



Kaksikerroksinen, pohjaltaan H-kirjaimen mallinen rakennus asettuu luontevasti tontille. Pääsisäänkäynti on hyvin hahmotettava ja liittyy Asematiehen. Jako vaaleampaan jalustaosaan ja tummempaan harjakattoisiin siipiin on selkeä. Torin suuntaan rajautuu sisäpiha rakennussiipien väliin, ja pihan yhteyteen asettuu valtuustosalin. Yleisötilat jäsentyvät selkeän keskeiskäytävän varaan. Veistoksellisesta valtuustosalista avautuu näkymä komeasti kirkolle. Kokoustilojen ja valtuustosalin ratkaisu on hyvä. Käytävämäinen aulatala sekä hissien paikka siellä olisi kaivannut lisää jäsentämistä.

Toimistotiloihin liittyvä parveke on hyvä toiminnallinen idea. Toimistotilat jakautuvat turhan voimakkaasti erillisiin siipiin ja käytävätilaa syntyy paljon perusratkaisun vuoksi. Päätearkisto on sijoitettu maantasokerrokseen luoteisnurkkaan, mutta sen julkisivukäsittelyä ei ole esitetty. Ehdotus on pinta-alaltaan napakka, mutta siihen syntyy runsaasti julkisivupintaa. Samoin kattomuodoissa on paljon monimuotoisuutta. Yleisilme on ehdotuksen ansioista huolimatta hieman staattisen ja toisteisen oloinen – yksittäisistä hienoista hetkistä huolimatta kokonaisuus muodostuu raskaaksi.

## 15. AGORA



Kahteen selkeään rakennusmassaan perustuvassa ehdotuksessa valtuustosali on tuotu omaksi matalammaksi rakennusosakseen Asematien risteykseen. Ratkaisu rajaa luontevasti aukion torin puolelle, ja esitetty puistikko jäsentää hyvin eri luonteisia aukiotiloja. Arkadi aukion laidalla täydentää mukavasti ulkotilojen käytettävyyttä. Katettuun sisäaulaan perustuva ratkaisu kuitenkin tekee varsinaisesta kaupungintalomassasta turhan massiivisen. Arkkitehtuuri perustuu klassisiin perusaineisiin. Vaaleat tiilijulkisivut ovat ajattomat ja hillityt.

Toiminnallisia periaatteita ja toimistotilojen muuntojoustavuutta sekä toiminnallisia ominaisuuksia on tutkittu ansiokkaasti. Toimistotilojen kierto toimii hyvin. Toimistotiloista suuri osa aukeaa kuitenkin rakennuksen sisäiselle valopihalle. Valtuustosalin erottaminen omaksi rakennukseksi on hyvä idea, mutta ratkaisu johtaa herkästi tilanteeseen, jossa tapahtuma on erillään isosta aulasta, mikä heikentää yleisötilojen kokonaisuuden käytettävyyttä erilaisiin tarkoituksiin. Ehdotuksen tekniset ratkaisut on esitetty uskottavasti ja ammattimaisesti.

Kokonaisvaikutelma on hallittu, mutta suuret aulat ja klassisesta muotokielestä inspiroitunut kokonaisuus luovat ratkaisusta turhan vakavan juuri Kurikan keskustaan.

### 23. 863938



Hallitun kokoinen kolmikerroksinen rakennusmassa on sisäänvedetty Asematiestä ja korostaa näin kirkon kaupunkikuvallista merkittävyyttä. Toisaalta katutila leviää aukiomaiseksi, ja kaipaisi jäsentävää ja rajaavaa aihetta. Pohjaltaan neliömäisessä rakennuksessa tilat kiertyvät keskeisen, kuutiomaisen aulan ympärille. Perusratkaisussa ja erityisesti keskeisaulassa on palatsimaisuutta. Yleisötilat, kuten valtuustosalit aukeavat näyttävään aulatilaan. Rakennus on mittakaavaltaan onnistunut. Punainen julkisivuväri on näyttävä.

Pohjaratkaisun esitys on osin keskeneräinen. Yksikerroksinen siipi rakennuksen pohjoispuolella herättää kysymyksiä, johon ehdotus ei tarjoa vastauksia. Toiminnallisesti tilat vaikuttavat olevan kuitenkin oikeilla paikoillaan. Suuri osa toimistotiloista aukeaa valoaulaan. Esitetty arkkitehtuuri on hillittyä, mutta toisaalta ulokkeina esitetyt lipat tuovat näyttävyyttä ja keveyttä kokonaisilmeeseen. Esitetyt tekniset ratkaisut, kuten lipat ja lasijulkisivut tarvitsisivat vielä jatkokehitystä.

### 38. YHTEISÖLLE



Kolmeen rakennusmassaan jaettu kokonaisuus kiertyy suuren arkadilla rajatun sisäpihan ympärille – eri volyymit sisältävät tilaohjelman eri kokonaisuudet. Valtuustosali on sijoitettu pihan perälle, vasten synnytysairaalan rakennusta. Ulkoarkkitehtuuri on hallittua ja moderneista aiheista ammentavaa. Jalustaosa on kuitenkin turhan suljetun oloinen katukuvaan, ja luo muurimaisen ilmeen Asematien suuntaan.

Esitetty sisäpiha on riittävän kokoinen tarjotakseen todella vehreän oleskelupaikan. Rakennuksen siivet ovat tasapainoisesti sommitellut, ja toimistosiiven mittakaavaa on onnistuneesti häivytetty jalustaosan avulla. Erillinen kellotapuli, jossa on bussien odotustila, on sympaattinen idea. Perusratkaisusta johtuen kuitenkin rakennuksen toiminnot sekä rakennusmassojen kokonaisuus laajentuvat turhan laajalle ja sairaalarakennus jää piiloon.

Rakennuksen toiminnot jakautuvat luontevasti: Toimistotilojen sijoittaminen omaan siipeensä on perusteltua ja luo peruslaadultaan hyviä työtiloja. Katettua ulkotilaa sekä käytävää on ehdotuksen maantasokerroksessa paljon: aulasta tulee pitkänomainen, ja pääsisäänkäynti on kaukana jalankulkijoiden reiteistä. Valtuustosalin sijoittaminen pihan pohjoislaitaan on Asematien kannalta valitettava ratkaisu, sillä sali jää kovin mykäksi torin suuntaan. Sisäarkkitehtuurin idea perustuu sisäpihaan liittymiseen.

Yleisilmeeltään hyvin hallittu ehdotus on turhankin totinen ratkaisu kurikkalaisten kohtaamispaikaksi ja toiminnot sisäpihan ympärillä turhan laajalla.



#### 40. Torilla tavataan



Huolellisesti laadittu ehdotus perustuu tontille poikittain asettuvaan nelikerroksiseen siipeen ja yksikerroksiseen pitkään rakennusosaan, joka rajaa toria. Perusratkaisu rajaa sinänsä hyvin erilaisia tiloja ympärilleen, mutta Asematien risteys laajenee hieman liian suureksi aukioksi. Toiminnot sijoittuvat hyvälle paikalle maantasokerrokseen. Toimistosiiپی on kuitenkin kovin massiivinen korkeutensa ja runkosyvyytensä puolesta.

Yleisötilojen läpi muodostuu kulkureitti rakennuksen läpi torille. Toiminnot eivät kuitenkaan ole kovin aktiivisia Asematien suuntaan ja etelään aukeaa käytävätiloja. Yksikerroksisen rakennusosan korkeus rajoittaa valtuustosalin korkeutta, ja tila jää vaatimattomaksi. Arkadi katkeaa valtuustosalin kohdalla. Toimistotilojen mitoitusta on tutkittu monipuolisesti, ja toimistotiloina rakennus toimii hyvin. Runkosyvyys on tosin asteikon yläpäästä, mikä vaikuttaa tilojen valoisuuteen.

Yleisilme on virastomainen – rakennus sopisi Kurikkaa tiiviimpään ympäristöön jäsentämään katutilaa.

## 42. Folium



Ehdotus jakautuu neljään siipeen, jotka rajaavat uusia taskuaukioita rakennuksen ympärille. Arkadikatokset jäsentävät pihatiloja. Katto on taitavasti suunniteltu siten, että rakennukseen syntyy eri korkuisia osia ja miellyttävä mittakaava. Julkisivuaukotus on ajatonta ja hillittyä. Paikoin erityisesti katutasoon kaipaisi lisää kohokohtia.

Valittu perusratkaisu hajauttaa osin toimistotilat eri siipiin, ja levittää rakennuksen laajalle. Samalla syntyy paljon käytävää. Toiminnot ovat hyvillä paikoilla, mutta aulan yhteys lämpioon ja valtuustosaliin on käytävämäinen. Aulatilat eri toiminnoille levittäytyvät turhan laajalle. Toimistotilat itsessään toimivat hyvin monitilatoimistona.

Valitussa lähestymistavassa on aineksia isompaankin rakennukseen. Yleisvaikutelma on jollain tapaa koulumainen, eikä viesti rakennuksen erityisluonteesta kurikkalaisten hallintorakennuksena.

## 45. Päädyt torille



Nimensä mukaisesti ehdotus avautuu torille päin, pohjaltaan U-kirjaimen muotoisen rakennuksen siipien väliin muodostuu sisäpiha. Torin puoleiset siivet ovat mukavan kapearunkoiset, millä on saatu aikaan toimivaa pienipiirteisyyttä sekä miellyttäviä toimistotiloja. Rakennuksen päämassaan sijoittuvat yleisötilat ja kerroksia yhdistävä aula. Sisäpiha vaikuttaa liittyvän luontevasti toriin. Valtuustosalin on nostettu ylimpään kerrokseen, ja sen lämpiö liittyy näköalaterassiin, mikä on hauska idea. Harjakattojen sarjasta muodostuu kiinnostavia sisäkattomuotoja aulaan. Päätearkisto on piilotettu onnistuneesti harjan alle.

Julkisivuista muodostuu kohtuullisen pitkän etelän suuntaan. Esitetyt kolmiomaiset lasitukset edellyttäisivät esitettyä raskaampia rakenteita, mikä tekisi niistä turhan raskaan aiheen. Toiminnallisesti yleisötilojen sijoittaminen ylimpään kerrokseen on haastava, ja katutasen kutsuvuudessa siinä menetetään mahdollisuus.

## 46. FONS



Eleetön ja omalla tavallaan yksinkertainen ehdotus, joka perustuu Keskuspuistikon suuntaiseen nelikerroksiseen toimistosiipeen ja sitä täydentäviin yksikerroksisiin rakennusosiin, jotka kiertyvät pihan ympärille. Perusratkaisu vaikuttaa toimivalta, erityisesti matala sisäänkäyntiosa sekä valtuustosali on hienosti läpihengittävä ja arvokas. Valtuustosalista ja aulasta muodostuu tilallisesti mielenkiintoinen kokonaisuus, jota sisäpihan vesiallas täydentää. Matala paviljonkimainen rakennusvolyymi Asematien puolella on onnistunut ratkaisu, samoin torin suuntaan avoin sisäpiha.

Toiminnallisesti tilat ovat hyvin paikoillaan. Toimistotilojen kerroskorkeus on vain 3,6 m, mikä voi toteutuksessa osoittautua haasteelliseksi. Korottaminen lisäisi nelikerroksisen siiven massiivisuutta.

Tyyliiltään ehdotus on ankara, jopa brutaali – herää kysymys, kestäisikö arkkitehtuuri arjen mukanaan tuomia yksityiskohtia. Vaatisi toteutuksessa erityisen tarkkaa detaljointia, jotta esitetty minimalistinen ilme ja tyylikkyys toteutuisi. Pohjoisen suuntaan yleisime on kovin suljettu. Erityisesti maantasoon kaipaisi myös toimisto-osaan hengittävyttä.

Ehdotus on turhankin eleetön, eikä vastaa mielikuvaa kurikkalaiset yhteen kokoavasta helposti lähestyttävästä ja moneen taipuvasta kaupungintalosta.

## 56. MARKIT



Mittakaavaltaan pääosin onnistunut ehdotus perustuu kolmen rakennussiiven sommitelmaan. Korkeus nousee kohti pohjoista. Asematien risteykseen syntyy luonteva sisäänkäyntiaukio, ja massat rajaavat myös toriin liittyvän pihan viheraiheineen. Ratkaisussa on sopivaa pienipiirteisyyttä ja hillittyä ajattomuutta. Kylmän punainen julkisivukäsittely sopii paikkaan. Aulasta avautuu komea näkymä kohti kirkkoa, mutta korkeasta aulatilasta ja siihen liittyvästä käyntiportaasta muuten ei ole saatu kaikkea irti tilallisesti. Päätearkisto on sijoitettu turhan keskeisesti Keskuspuistikon puolelle ja luo umpinaista julkisivua. Pohjasuunnittelussa on jonkin verran keskeneräisyyttä – toimistotilat eivät toimi parhaalla mahdollisella tavalla, ja olisivat kaivanneet lisää jäsentämistä.

Puurakentamisen ja hiilijalanjäljen kannalta ehdotuksessa on hyviä ratkaisuja. Kokonaisvaikutelma on lopulta turhan jäykkä sekä virastomainen, eikä rakennus viesti riittävästi erityislaatuudestaan kurikkalaisten kohtaamispaikkana.

## 68. The double diamond



Hallittu ja laadukas ehdotus pohjautuu kahteen rakennusmassaan ja valopihaan – rakennuksen korkeuden muutos kahdesta kolmeen kerrokseen on toimiva ratkaisu ympäristössään. Sisäänkäyntiaukio on rajattu luontevasti torin puolelle arkadilla. Kattomuoto on mielenkiintoinen ja täydentää soivasti mittakaavan vaihtelua.

Valtuustosali on nostettu toiseen kerrokseen, jonne johdattelee katsomoporras. Muodostuu kohtuullisen näyttävä kokonaisuus. Yleisötilat eivät kuitenkaan jäsenyy yhdessä aulojen kanssa parhaalla mahdollisella tavalla. Toimistotiloissa on suhteessa paljon käytävää, ja kahden valopihan ratkaisu aiheuttaa hankaluutta pohjaratkaisuihin – syntyy pimeäköjä tiloja. Ehdotuksessa on kuitenkin paljon hyvin ratkaistuja yksityiskohtia. Kokonaisuutena pätevä toimistorakennus, joka ei kuitenkaan toimi identiteettiä muodostavana rakennuksena Kurikan keskustassa.

## 78. Virta



Arkkitehtuuriltaan omaperäinen, kompakti ehdotus. Rakennus asettuu mittakaavallisesti hyvin paikkaansa, mutta olisi voinut olla tiiviimmin kiinni katujen risteyksessä. Selkeä julkisivukäsittely ohjaa kulkijan sisään rakennukseen. Arkkitehtuuri on tulevaan katsovaa ja säleikköseinämät toimivat hyvin varsinkin pimeään aikaan, mikä käy ilmi havainnekuvista. Lasijulkisivujen verhoaminen kauttaaltaan puusäleiköllä on toisaalta haastava ratkaisu sekä pitkän ajan fyysisen, että myös esteettisen kestävyden näkökulmasta.

Rakennukseen on osoitettu kellari ohjeiden vastaisesti, millä on aikaansaatu hyvin kompakti rakennus. Ellipsin muotoinen valtuustosali keskellä on näyttävä, mutta "tukkii" samalla aulaa ja sisääntulokerrosta. Valtuustosali ei ole kontaktissa ympäristöön ja se on tilana hyvin matala. Monitoimitila salin päällä atriumissa on hieno talon työntekijöiden tauko- ja kohtaamispaikka. Rakennus on toimiva. Osa työtiloista saa luonnonvaloa vain kattokupolin rimoitusten välityksellä. Etäisyydet toimintojen välillä ovat perusratkaisun vuoksi lyhyet. Puun monipuolinen käyttö antaa sisätiloille vahvan tunnelman.

Rakennukseen on esitetty puurunko ja kattopinnoilla on aurinkopaneeleja. Kellari, syvä julkisivurakenne sekä ellipsin muotoinen sali ja kattokupoli ovat kustannuksia nostavia elementtejä.

## 82. PAALIT



Mielenkiintoinen ja varsin omaperäinen ehdotus. Porrastuvista "heinäpaaleista" kasattu rakennus rajaa eteensä sisäänkäyntipuistikon. Ehdotus sopii mittakaavaltaan paikkaansa, mutta etuaukio toimisi ehkä paremmin kaupunkikuvassa, jos sitä rajattaisiin Asematiestä. Rakennusta kauttaaltaan verhoavan pystyvuorauksen tekninen ratkaisu ja säilyminen edustavana pitkälle tulevaisuuteen herättää kysymyksiä.

Rakennuksen sisätilojen arkkitehtuuri perustuu modulaariseen puurunkoon, runsaaseen puupintojen käyttöön sekä loft-henkiseen korkeaan kerroskorkeuteen. Havainnekuvat näyttävät että, ratkaisu toimii. Aula ja siihen liittyvät julkiset tilat mahdollistavat hyvin käytön erilaisissa tilanteissa. Pohjat ovat muutenkin toimivat ja kattoterassi on mukava lisä.

Teknisesti rakennus on haastava. Puusäleikköjulkisivun lisäksi rakennuksessa on kattopintojen ja niistä nousevien ulkoseinien liittymiä ja ulkovaippaa on paljon.

Puurungon lisäksi kestävyystavoitteita on huomioitu viherkatoilla sekä aurinkopaneeleilla.



## 92. KROPSU 1



Ristin mallinen rakennus rajaa kulmiinsa neljä eriluonteista ulkotilaa. Rakennus on mittakaavaltaan onnistunut ja arkadit luovat lähitilaa. Ehdotus jää kaupunkikuvassa kuitenkin hieman irralliseksi. Julkisivut viestivät tämän päivän toimistotaloarkkitehtuurista. Julkisivuissa on sinällään komeutta, mikä ilmenee ilta-ajan havainnekuvista, ja niissä on mielenkiintoisia ajatuksia hirren käytöstä modernilla tavalla.

Sisätilat ovat käytävämäisiä, mitä korostaa valtuustosalin sijoittaminen rakennuksen keskelle käytävien ympäröimäksi tilaksi. Tilojen sijoittelu 1. kerroksessa vaikuttaa hankalalta ja julkisten tilojen joustava yhteiskäyttö ei toimi parhaalla tavalla. Lasikatot vaikuttavat ylimitoitetuilta. Toimistotilat ovat toimivat.

Rakenteena on modulaarinen puu- ja teräsrakenne, mikä sallii tilojen joustavan sijoittelun sekä muutokset. Aurinkopaneelit ja viherkatot sopivat luontevasti kattopinnoille. Rakennuksen julkisivut ovat lähes kokonaan lasia, mikä aiheuttaa lämpökuormaa. Lasin päälle asennetun harvan aurinkosuojapuurimoituksen tekninen kestävyys ajan saatossa arveluttaa.

### 93. NELIKULMIO



Ammattitaitoisesti laadittu kaksikerroksinen ehdotus. Atriumratkaisu on näyttävä, mutta aiheuttaa haasteita tilojen etäisyyksiin sekä johtaa ulkosivuiltaan isoon rakennukseen. Laaja, joka suuntaan lähes samanlainen talo ei istu paikkaansa parhaalla mahdollisella tavalla ja vaatisi enemmän tilaa ympärilleen. Kirkon tapaan ruutukaavan suunnasta poikkeaminen ei tunnu tässä kohdassa perustellulta. Julkisivujen samanlaisina toistuvat kapeat pystyikkunat korostavat talon hieman yksitotista ja suljettua luonnetta. Sisäänkäynnit on hyvin sijoitettu eri suunnista tultaessa.

Tilat soljuvat 1.kerroksessa ja sisäpihan ympärille kiertyy luontevasti julkisia tiloja, joiden yhteiskäyttö on joustavaa. Toisaalta pitkänomaiset valtuustosali ja kokoustilat on erotettu niiden välisellä käytävällä, jolloin niiden käyttöjoustavuus kärsii. Toimistotilat ovat varsin toimivat ja ne saavat hyvin luonnonvaloa. Avoimemmat tilat nurkissa avautuvat hyvin sisäpihalle. Toimistotilojen etäisyydet toisistaan ovat perusratkaisun takia pitkiä, mutta toisaalta talossa on vain yksi selkeä toimistokerros, jota voi kiertää ympäri.

Modulaarinen runko mahdollistaa tilojen joustavan sijoittelun ja muutokset. Runkorakenteeksi ehdotetaan massiivipuista runkoa ja vaihtoehtona on vähähiilinen betoni. Julkisivujen tiili on kestävä materiaali. Aurinkopaneelit ja viherkatto sopivat luontevasti kattopinnalle. Suljetun sisäpihan huolto on hankalaa.

## 107. Verso



Huolellisesti laadittu kolmesta massasta koostuva sommitelma. Rakennus asettuu mittakaavaltaan hyvin paikkaansa ja sisäänkäynnit on otettu sekä Asematien, että torin puolelta. Matalin pohjoinen osa toimii hyvin synnytyssairaalan kanssa. Maantasokerroksen jäsentely on onnistunutta ja rakennuksessa on läpihengittävyttä. Aula ja lämpiö aukeavat luontevasti kahteen suuntaan. Valtuustosali avautuu kirkon suuntaan. Ehdotuksen taitavasti artikuloidut julkisivut ovat hallittuja, mutta arkkitehtoninen kokonaisuus on kuivakka ja melko anonyymi. Monista ansioistaan huolimatta rakennus ei anna vaikutelmaa kurikkalaisesta identiteettirakennuksesta.

Lämpö, aula, valtuustosali ja kokoushuoneet muodostavat luontevan reitin rakennuksen läpi. Valoaula jäsentää toimistotiloja ja tuo ylävalon ruokalaan. Visualisoinnissa esitetty läpihengittävyys on onnistunutta torin suunnasta. Toimistotilat ovat pääsääntöisesti toimivia monitilatoimistolle ja rakennus on toiminnallisesti muutenkin varsin onnistunut. Poistumisportaiden ja hissien sijoituksissa kehitettävää.

Aurinkopaneelit ja viherkatto sopivat luontevasti kattopinnoille. Rakenteissa ei olla lukkiuduttu yhteen runkorakenteeseen (betoni+ puu).

## 109. Siilit



Kaksiosainen, L:n muotoinen selkeä ehdotus. Rakennus asettuu napakasti katujen kulmaan ja torin puoleinen puistomainen aukio liittyy toriin, mutta jäsentyy hyvin omaksi tilakseen. Toritapahtumien aikainen tunnelma välittyy hyvin havainnekuvasta. Arkkitehtuuri on raikkaan vaaleaa ja helposti lähestyttävää. Asematien puoleisen rakennuksen kattolappeet antavat vahvan ilmeen ja rakennus toimii hyvin kirkon ja tapulin kanssa. Liikuntahallimainen toimistosiiپی on sitä vastoin ilmeeltään massiivinen. Rakennus on ensimmäisen kerroksen julkisivuilla liian sulkeutunut tärkeisiin Keskuspuistikon ja Asematien suuntiin. Julkisivut perustuvat ensimmäistä kerrosta lukuun ottamatta kauttaaltaan rimaverhoukseen, joka on myös ikkunoiden edessä. Ratkaisu ei ole hyvä takana olevien tilojen näkökulmasta ja se on myös haastava toteutuksen ja ylläpidon kannalta.

Sisäänkäynnistä tullaan rakennusten väliseen niveleen, joka jakaa liikenteen selkeällä tavalla työtilasiipeen sekä julkisempaan siipeen. Aula näyttely- ja kokoustiloiheen toimii joustavasti. Työtilojen aulassa on tilallisesti hieno, mutta sopivan maltillinen porrastrium. Työtilat on esitetty viitteellisesti. Ratkaisu on kehityskelpoinen, mutta tilojen muodot edellyttävät suuren osan työpisteistä avotilaan. Päätearkisto toimisi paremmin esimerkiksi ylimmässä kerroksessa, jolloin 1. kerros voisi olla julkisivuiltaan avoimempi.

Rakennukseen on esitetty puurunko. Ensimmäisen kerroksen julkisivut ovat vaaleaa tiiltä, mutta ylempien kerrosten betonielementti vaikuttaa puutalossa erikoiselta ratkaisulta. Katoille asennetaan aurinkopaneeleja.

### 113. SUN



Mielenkiintoinen ja omaperäinen ehdotus. Näyttävä kokonaisuus, joka antaa kuitenkin hieman liian korkean ja massiivisen vaikutelma. Maantasossa on julkisivuilla runsaasti epäaktiivista tilaa kuten arkisto sekä teknisiä tiloja. Arkkitehtuuri on komean vaikuttavaa mutta toisaalta se on hyvin omaehtoista ja mittakaavaltaan vierasta Kurikan kaupunkikuvaan.

Valtuustosali saa rakennuksessa suhteettoman suuren roolin aulan kustannuksella ja tekee aulasta käytävämäisen. Havainnekuvat kertovat vahvasta arkkitehtonisesta osaamisesta. Toimistotilat kiertävät melko kapeana aulagalleriaa. Kapeus aiheuttaa käytävämäisyyttä eikä tue joustavuutta. Parveke on toimistotiloille hyvä lisä.

Rakennuksessa on modulaarinen puurunko. Aulan kattolyhdyn katolle on asennettu aurinkopaneeleja. Kompakti rakennus on lähes kokonaan lasiseinäinen, mikä tuo haasteita energiatehokkuuteen ja lämpökuormaan. Toisaalta ikkunat on kerroksittain suojattu aurinkolipoilla.

## 116. Kuhilas



Arkaainen ja selkeä ristinmuotoinen ehdotus. Asematien suuntaisen päämassan ja kadun väliin on sijoitettu matala välittävä osa, jossa on pääsisäänkäynti ja valtuustosali. Sisäänkäyntipaviljonki rajaa sivuilleen pienet aukiot ja ratkaisu toimii hyvin. Pohjoinen siipi toimii vastaavalla tavalla puiston suhteen. Rakennuksen arkkitehtuuri on suurpiirteisen komeaa mutta toisaalta liiankin toteavaa. Sisäänkäyntiosa on ilmeeltään raskas.

Huolellisesti suunnitellut sisätilat ovat erittäin toimivat. Aula ja siihen liittyvät kokoustilat toimivat yhdessä hyvin ja niissä on tilallista komeutta. Keskeinen porras jakaa liikenteen tehokkaasti siipiin.

Rakennuksessa on paikalla valettu betonirunko. Ulkoseinät ovat aikaa kestäviä massiiviharkkoseiniä, jotka on kolmikerrosrapattu. Sisäseinien pintaan on esitetty luonnonmukainen ja ilmankosteutta tasaava savirappaus.

## 121. Ei silimä pökkää



Moderni ja yksinkertainen sovellus pohjalaistaloteemasta. Kolmen rakennussiiven kokonaisuus voisi toimia paremmin siten, että se olisi käännetty 90 astetta, jolloin kokonaisuus jäsentäisi paremmin katutilaa ja edusaukio suuntautuisi torille ja kirkolle. Arkkitehtuurissa on miellyttävän vaatimaton ja yksinkertainen ote. Toisaalta eleetön yksitoikkoisuus on myös rasite varsinkin rimaseinillä verhotuissa pitkissä julkisivuissa. Myös pääsisäänkäyntijulkisivu olisi tarvinnut jonkunlaisia kohottavampia elementtejä. Näin ison punamullatun rakennuksen tuominen keskelle Kurikkaa herättää kysymyksiä ratkaisun kestävydestä ajan saatossa. Toiminnallisesti epäaktiivisen päätearkisto sijoitus vilkkaan risteuksen viereen ei ole hyvä ratkaisu.

Aula antaa kodikkaan ja lämpimän vaikutelman. Aulan tilallinen yhteys toisen kerroksen kokoustiloihin on vaatimaton. Työtilat on esitetty pelkästään keskikäytävällisenä huonetoimistona. Kapea rakennusrunko mahdollistaisi joustavasti myös vaihtelevamman työympäristön. Poistumisestäisyydet siipien päistä keskellä massaa oleviin portaisiin vaikuttavat pitkiltä.

Rakenne perustuu CLT-levyihin. Rakennuksen modulaarinen ja yksinkertainen muoto tukee vähähiilistä rakenneratkaisua. Ratkaisua on tutkittu myös rakennuksen paloluokan näkökulmasta.

## 126. Harjanteet



Viidestä toisiinsa liitetystä harjakattoisesta siivestä yhteen koottu ehdotus. Muista vastaavista ehdotuksista poiketen Harjanteet suuntaa päädyt torin suuntaan, mikä on hyvä toria aktivoiva ratkaisu. Rakennus vaikuttaa kaupunkikuvassa kuitenkin massiiviselta ja liian moneen osaan jaotellulta. Pystysuuntainen ikkuna-aukotus korostaa suunnitelman tietynlaista raskautta ja päätykolmioiden koristekuvio alleviivaa rakennuksen vanhahtavaa vaikutelmaa. Sisäänkäynti torin puolelta on komea.

Aula on tilallisesti vaikuttava ja toiminnot on sijoitettu hyvin. Toinen, työympäristön aula istuskeluportaikkoinen on toimiva ja mielenkiintoinen idea. Sisätiloja hallitsee jyrkävä puuarkkitehtuuri. Työtilat toimivat hyvin ja joustavasti. Osa tiloista on epäsuoran luonnonvalon varassa.

Rakennukseen on esitetty huolellisesti tutkittu vähähiilinen puurunko. Vinoille lappeille asennetaan aurinkopaneeleja. Rakennuksen kattopintojen geometria on riskialtis ja vaatii huolellisen suunnittelun ja toteutuksen.



## 128. Yhtehen



Mielenkiintoinen kahden rakennuksen sommitelma. Materiaalit ja massat sopivat paikkaansa ja kokonaisuuden mittakaava korkeussuunnassa on sopiva. Vaikutelma on kuitenkin jäykkä, ikään kuin kaksi eri taloa olisi liitetty yhteen. Kellotornimassa katujen kulmassa on kahdesta talosta onnistuneempi. Kokonaisuus on varsin laaja ja iso sisääntuloaukio on tilallisesti hahmoton.

Julkisten tilojen nopan tilat aula, valtuustosali ja kokoustilat toimivat hyvin. Valtuustosali on matalahko tila ja ikkunat katsovat S-Marketin parkkipaikan suuntaan. Julkisen tilan toivoisi soljuvan paremmin isompaan noppaan, jotta torin puoleiselle osalle tulisi myös aktiivisempia toimintoja. Nyt torin puolella on vain toimistotiloja. Kahvio aukeaa väärään suuntaan. Pohjat ovat hieman keskeneräiset ja toimistotilat ovat osin jäsentymättömiä. Porrashuone nurkassa katkaisee rakennusten välisen yhteyden. IV-konehuone arkistotilojen päällä on toimiva ratkaisu.

Puurakenne. Lappeille on luonteva sijoittaa aurinkopaneeleja.

## 129. Sisällyttävä kaksinaisuus



Omaperäinen kaksijakoinen ehdotus. Rakennus koostuu kompaktista julkisempien tilojen osasta sekä pilareille nostetusta kehämäisestä toimisto-osasta. Kokonaisuus asettuu napakasti tontille ja rajaa sisälleen mielenkiintoisen puistomaisen pihan. Raskas tiilinen "pää" ja lasipaviljonkimainen toimistokehä toimivat yhdessä paikallaan yllättävän hyvin.

Sisäänkäyntiosan aula on tilallisesti komea ja valtuustosali avautuu kohti sisäpihaa. Toimistokehä on toiminnallisesti hankala sekä joustamaton ja aiheuttaa pitkät etäisyydet sekä kulut osien läpi toisiin toimintoihin. Täysin lasiset seinät kehällä aiheuttavat paljon lämpökuormaa.

Rakennuksen toteuttaminen esitetyn kaltaisena herättää kysymyksiä. Lasinen toimistokehä vaatisi järeämmät pilarit sekä paksummat ylä- ja alapohjarakenteet. Täysin lasisen työympäristön saaminen jäähdytyksen ja lämmityksen avulla olosuhteiltaan toimivaksi olisi haasteellista. Perusratkaisun vuoksi rakennuksessa on paljon ulkovaippaa.

### 134. LUHTALATO



Omaperäinen ylöspäin levenevä laatikkomainen ehdotus. Kaksikerroksinen puurakenteinen, ja puujulkisivuinen rakennus asettuu korkeudeltaan hyvin kaupunkikuvaan. Ehdotus tuo mieleen lautataapelin ja ehdottomasta vaikutelmastaan huolimatta rakennuksessa on tietynlaista sympaattisuutta. Kaikilta sivuiltaan samanlainen rakennus jää kuitenkin vieraaksi ja liian omaehtoiseksi, eikä kiinnity kaupunkikuvaan riittävästi. Kauttaaltaan puuritiöillä verhottu rakennus viestii kaupungintalon sijaan enemmänkin esimerkiksi urheiluhallirakentamisesta.

Sisäänkäynti ja aula siihen liittyvine julkisine tiloineen toimii hyvin. Pientä sisäpihaa kiertävät tilat ovat joustavat, mutta edellyttävät pääosan tiloista avokonttoriin ja luonnonvalon saanti syvään runkoon on niukkaa. Modulaarinen puurunko tuo vahvan ilmeen sisätiloihin.

Rakenteena on hyvin tutkittu 6x6m liimapuurunko. Kaltevat kattopinnat ovat viherkattoa, jossa on aurinkopaneeleja.

**140. KORO**

Mielenkiintoinen ja omaleimainen ehdotus. Keskuspuistikon ja Asematien kulmaan napakasti sijoitettu rakennus asettuu tasapainoiseksi pariaksi kirkon kanssa. Tumman katon ja vaaleiden seinien vaihtelu näyttää lupaavalta havainnekuvassa Asematieltä kohti kirkkoa. Veistoksellinen uniikki rakennuskappale, jolla on vahva luonne. Sisäänkäynti toimii hyvin katetulta aukiolta Asematien puolelta. Sulkeutuneen päätearkiston sijainti kaupunkikuvassa tärkeässä kulmassa ei ole hyvä ratkaisu. Rakennus antaa muutenkin hieman sulkeutuneen ja passiivisen vaikutelman. Kaikki ikkunat on toteutettu kolmioina, mikä ei ehkä ole yksitotisuudessaan ja voimakkaan muotonsa ansiosta aikaa kestävä ratkaisu. Valitut arkkitehtuurin teemat saattaisivat toimia paremmin pienemmässä paviljonkimaisessa rakennustyypissä.

Tilat kiertävät sisäpihoja ja niistä avautuu mielenkiintoisia näkymiä. Olisiko yksi piha kuitenkin riittänyt tämän kokoiseen rakennukseen? Kolmioikkunat vaikuttavat visualisoinneissa hieman liian pieniltä. Aula ja valtuustosali avautuvat komeasti kirkon suuntaan. Aula, lämpiö ja valtuustosali muodostavat toimivan kokonaisuuden. Toimistotilat ovat hyvin jaettavissa erilaisiin kokonaisuuksiin, ja niistä on näkymät ulos tai sisäpihalle. Tilat muodostavat mielenkiintoisen kudelman, mutta lopputulos on myös hieman sekava ja vaikeasti hahmotettava.

Puurakenne. Aurinkopaneelit saadaan integroitua hyvin laajaan kattopintaan. Miten puupintaisena ja puunsävyisenä esitetyt seinät kestävät aikaa? Monimuotoinen massa tuottaa paljon kulmia ja paljon ulkoseinää, mikä aiheuttaa kustannuksia.

## 145. TREEVIT



Selkeä, ilmeeltään tulevaan katsova ehdotus. Rakennus istuu futuristisesta ilmeestään huolimatta hyvin kaupunkikuvaan. Vaino kallistuva säleikköseinä/katto pienentää mittakaavaa ja rakennus toimii hyvänä parina kirkolle ja tapulille. Varsinkin pimeään aikaan säleikköiden takaa kuultavat sisätilat toimisivat hienona lyhtynä. Yksinkertaiset julkisivut perustuvat kokonaisuudessaan varsin haasteellisiin ja riskialttiisiin teknisiin ratkaisuihin, mikä herättää kysymyksiä toteutukseen ja ylläpitoon liittyen.

Aula sisäänkäynteineen ja kokoustiloineen on väljä ja hyvin joustava ja toimintaa eri tilanteissa on tutkittu huolellisesti. Valtuustosalin kevyt rajausta muista tiloista on ehkä liiankin teoreettinen. Työtilat saavat luonnonvaloa myös sisäpihan kautta. Suurpiirteinen ratkaisu toimii parhaiten, jos suurin osa työtiloista on avotilaa.

Ehdotuksen suurin haaste ovat koko toisen ja kolmannen kerroksen kattavat vinot lasiseinät, jotka tulee toteuttaa lasikattorakenteena. Lasikatto yhdessä sen päälle asennetun hiilletyn puusäleikön kanssa vaikuttaa varsin haastavalta sekä toteutuksen että ylläpidon kannalta. Rakennuksessa on modulaarinen puurunko. Kompakti muoto on sinällään energiatehokas mutta rakennusta kauttaaltaan verhoavat lasijulkisivut eivät ole energiatehokkaita ja aiheuttavat myös lämpökuormaa.

## 147. Kenno



Kappalemainen ja veistoksellinen ehdotus istuu mittakaavaltaan hyvin kaupunkikuvaan. Se voisi olla tiukemminkin kiinni Asematiessä, jolloin se jäsentäisi risteystä paremmin. Ehdotus on selvästi julkinen rakennus ja sen julkisivumateriaalit sopivat hyvin paikkaansa. Toisaalta kuusikulmainen rakennus on hyvin samankaltainen joka suuntaan, ja sen julkisivut eivät muodosta ympärilleen eri luonteisia ulkotiloja tai -pihoja.

Iso portaikko on talon keskeinen kokoava elementti, mikä välittyy hyvin havainnepiirustuksesta ja käytävät ylemmissä kerroksissa porrastriumin ympärillä ovat tilallisesti hienoja. Ensimmäinen kerros voisi avautua portaikkoon vielä avoimemmin. Syvän rakennusrungon haasteena ovat tilat, jotka saavat valoa vain epäsuorasti kattoikkunan kautta. Aulaan liittyvät julkiset tilat toimivat hyvin. Koska rakennuksessa on vähän julkisivupintaa, on suuri osa toimistotiloista syvää avokonttoria tai erilliset työhuoneet ovat vailla luonnonvaloa.

Massiivitiilliseinä, kattolappeille on luonteva sijoittaa aurinkopaneeleja. Syvärunkoinen ja teräviä nurkkia sisältävä perusratkaisu ei ole muuntojoustavuuden kannalta paras mahdollinen.

## 148. MONITAHOKAS



Ehdotus asettuu napakasti Asematien ja Keskuspuistikon kulmaan, josta on myös pääsisäänkäynti taloon. Mittakaava on hyvä, mutta rakennuksen massa on pilkottu liiankin moneen osaan, mikä toimisi paremmin isommassa kokonaisuudessa. Umpinaisen arkiston sijoitus torin puolella ei ole onnistunut ratkaisu. Pohjoisen tontinosan puisto sen sijaan vaikuttaa hyvältä ja miellyttävältä.

Aula portaikkoineen on tilallisesti hieno, mutta se vaikuttaa pinta-alaltaan tuhlailevalta. Valtuustosali on nostettu ylimpään kerrokseen, jolloin sen joustava käyttö on hankalaa. Salin nosto ylimmäksi vaikuttaa myös hierarkisesti vanhahtavalta, mitä korostaa torille suunnattu puhujaparveke.

Toimistotilat on ratkaistu pääosin kapeana käytävämäisenä tiimihuoneita kiertävänä avotilana. Rakennusrunko mahdollistaa kyllä muunkinlaiset toimistotyypit.

Modulaarinen rakennusrunko sekä systemaattinen ikkuna-aukotus joustaa erilaisille toiminnoille. Massiivitiilirunko sekä kattopinnat, joille on luonteva asentaa aurinkopaneeleja. Modulaarinen runko on sinällään hyvä lähtökohta rakentamiselle, mutta toisaalta neljään osaan pilkottu massa aiheuttaa runsaasti ulkoseinien ja vesikaton liittymiä. Porrastuvan massan hankaluus käy ilmi varsinkin leikkauksesta B-B.

## 149. Vikuri



Kolmen vierekkäisen harjakattoisen talon muodostama huolellisesti tutkittu ehdotus. Rakennus asettuu napakasti katujen kulmaan ja porrastuva julkisivu Asematielle avaa näkymiä kirkon suuntaan. Katos jäsentää hyvin edusaukion katutilasta. Julkisivut ovat ryhdikkäät, mutta kapea pystysuuntainen artikulointi korostaa rakennuksen massiivisuutta ja rakennus antaa kaupunkikuvassa hieman raskaan vaikutelman.

Pohjat toimivat moitteettoman hyvin. Aula lämpiöineen ja sen yläpuolella olevat kokoustilat toimivat hyvin yhdessä. Etäisyydet toimintojen välillä kompaktissa rakennuksessa pysyvät lyhyinä. Koko talon korkuinen valoaukko on tilallisesti hieno kokoava elementti. Massiiviset puurakenteet luovat sisätiloihin vahvan tunnelman.

Rakennukseen on esitetty betoni-puuhybridirakenne. Vesikaton lappeille asennetaan aurinkopaneeleja.



## 151. KOTI



Laatikkomainen, lähes koko tontin peittävä ehdotus. "Korurasiamaisen" omaehtoinen arkkitehtuuri on näyttävää, mutta samanlaista joka suuntaan. Rakennus ei muodosta tilaa ympärilleen ja se jää vieraaksi ja massiiviseksi elementiksi kaupunkikuvassa. Arkkitehtuuri viestii enemmän esimerkiksi laadukkaasta urheiluhallirakentamisesta kuin kaupunkikuvaa kohottavasta ja kutsuvasta kaupungintalosta. Sisäänkäyntisyvennykset ovat komeita. ensimmäisen kerroksen julkisivulla on paljon sulkeutuneita tiloja kuten päätearkisto ja sosiaalitytöt.

Aulassa on kiinnostava tilasarja rakennuksen läpi ja aula toimii hyvin. Tosin hallituksen huone on huonossa paikassa suhteessa muihin tiloihin, jolloin toiminnallinen kokonaisuus kärsii (voisi siirtää esimerkiksi sosiaalitytöiden paikalle). Valtuustosalin on matala. Toimistotilat ovat laadukkaita ja muoto luo vaihtelua tiloihin.

Puurakenteinen. Sisäpiha tuo valoa syvään runkoon ja tasakatolla on aurinkopaneeleja. Terassi valtuustosalin päällä madaltaa entisestään tilaa. Rakennus on käytännössä kokonaan lasia, joka on peitetty lasista irti olevalla puusäleikkörakenteella. Ratkaisu näin laajassa mitassa on haasteellinen ja riskialtis sekä toteutuksen että ylläpidon kannalta.

## 6.3 Keskiluokka

### 2. AAA-KOMIAA KURIKASTA



Kolmeen veistokselliseen kappaleeseen perustuva ehdotus asettuu suunnittelualueen koillisnurkkaan. Sommitelmassa on kiinnostavuutta, sillä rakentamisen korkeus vaihtelee, ja on paikkaan sopivaa. Massat rajaavat sisäänsä kivetyn sisäänkäyntipihan, joka asettuu turhan kauaksi Asematien risteyksestä. Rakennuksen yleisilme on jokseenkin muurimainen, eikä kutsu sisään. Perusratkaisussa on kuitenkin potentiaalia.

Sisätilojen ratkaisut olisivat vielä kaivanneet jäsentämistä – syntyy yllättävän paljon käytävää. Sisätilojen laadun arviointia haittaa sisävisuaalisointien puuttuminen, massojen veistoksellisuus ei kannata sisätiloihin asti. Valtuustosali on sijoitettu turhan kauas pääaulasta, ja yleisötilojen sekä aulan yhteiskäyttö ei ole mahdollista. Katokset ja pergolat luovat omanlaisensa tunnelman sisäänkäyntihalle. Omalaatuinen ehdotus.

### 3. PIAZZA



Ehdotus perustuu kolmeen erilliseen lohkomaiseen rakennusmassaan, jotka on sommiteltu yhteisen jalustamaisen alustan päälle. Rakennukset rajaavat keskelle aukion, piazzan, jonka keskellä on vesiaihe. Yleisötilat on erotettu omaan massaansa. Toiminnallisesti valittu lähestymistapa on haasteellinen, sillä toimintojen välillä kulkeminen tapahtuu toisen kerroksen tasalla, eikä tiloja voi käyttää joustavasti tulevaisuudessa. Ulkotiloihin syntyy pitkiä suljettuja käytävämäisiä tiloja, jotka todennäköisesti ovat epämiellyttäviä käyttää. Esitetty ulkoarkkitehtuuri on lupaavan oloista, mutta osin julkisivut vaikuttavat suljetuilta eikä aukotuksen luonne kerro rakennuksen toiminnoista.

## 5. Kurikan kruunu



Kolmikerroksinen, pohjaltaan U-kirjainta muistuttava rakennusmassa jakautuu kahteen siipeen, joita yhdistää korkea aulatilaa. Valittu pohjaratkaisu on selkeä, ja esitetty tapahtumakäyttö uskottavaa. Aulatilassa on potentiaalia muodostaa keskeinen näyttävä sisätila, joka liittyy toritilaan. Pohjoiseen avautuva toritila ei tosin ole aurinkoinen. Toimistotilojen suunnittelu perustuu ensisijaisesti avotiloihin. Julkisivujen käsittely ja materiaalivalinnat ovat hillittyjä ja paikkaan sopivia, mutta toisaalta viestivät rakennuksesta ensisijaisesti toimistorakennuksena.

## 6. Da Capo



Laajalle levittäytyvä kaksikerroksinen massa rajaa sisälleen soikean sisäpihan. Puurunkojen käyttäminen on hauska idea, josta olisi voinut ammentaa enemmänkin. Rakennuksen rajaama taskuaukio liittyy luontevasti toriin ja sisäpihassa on potentiaalia muodostua mukavaksi ulkotilaksi. Ratkaisu muodostaa pitkiä julkisivuja, joita valittu toisteinen julkisivukäsittely korostaa. Tilat ovat luontevasti sijoitettuja ja sisäpihaan liittyvässä kaksikerroksisessa aulatilassa on potentiaalia. Puunrunkoihin perustuva rakenne ei pääse oikeuksiinsa ehdotuksen esitystavassa ja käsittelyssä – valittu lähestymistapa kaipaisi lisää paviljonkimaisuutta. Vaikutelma on lopulta turhan raskas.

## 7. Nappi



Kolmikerroksinen kappalemäinen rakennusmassa rajaa alleen Asematiehen liittyvän arkadimaisen katetun ulkotilan, mikä on toiminnallisesti kiinnostava idea. Rakennus asettuu tontin etelälaitaan. Sisällä valopihat jakavat erilaisia tiloja ja muodostavat kiinnostavan aulatilojen kudelman. Valittu neljään valopihaan pohjautuva ratkaisu hajauttaa sisätilojen rakennetta turhan paljon näinkin kompaktiin rakennukseen. Maantasokerroksen käsittely ei luo kutsuvaa ilmettä, arkadin potentiaalia ei ole viety loppuun asti. Pihalla olevat katokset ovat turhan keskeisellä paikalla. Lopulta yleisilme on massiivinen tähän paikkaan.

## 8. Liisa



Ehdotus haluaa haastaa arkkitehtuurikilpailun formaatin ja kilpailuohjelmassa esitetyt raamit, eikä ole esittänyt Kurikkatalon uudisrakennusta suunnittelualueelle. Sen sijaan uusi rakennus on sijoitettu alueen eteläpuolelle, entisen Jyllinkosken Voiman liikerakennuksen yhteyteen. Ehdotus esittää em. rakennuksen kunnostettavaksi ja otettavaksi käyttöön Kurikkatalona. Vaikka ehdotuksen keskeinen idea on välttää purkamista, ja vaalia olevaa, liikerakennukseen liittyvä kaksikerroksinen asuinsiipi ja nykyinen pihatila aukioineen purettaisiin. Ratkaisu vaikuttaisi merkittävästi nykyiseen kaupunkirakenteeseen ja sen arvoihin. Samalla mahdollisuus eheyttää Asematien risteystä menetetään. Esitetty rakennusmassa on turhan korkea verrattuna naapureihinsa, ja ulkoarkkitehtuuri on ehdotonta. Huolella laadittu ehdotus kaipaisi vielä lisää perusteita ja harkintaa.

## 9. Sadasosat



Kolmen pulpettikattoisen rakennussiiven sommitelma asettuu keskustan eri koordinaatistojen suuntaisesti. Rakennusmassojen keskelle rajautuu aula, johon on useita sisäänkäyntejä eri suunnista. Valitusta lähestymistavasta johtuen ehdotus ei oikein muodosta tilaa ympärilleen ja ulkotilojen käsittely on keskeneräistä. Toimistosiiivet ovat vaikuttavat yllättävän syviltä. Nauhaikkunoihin perustuva ulkoarkkitehtuuri on inspiroitunut ympäristöstään ja valittu julkisivumateriaali on paikkaan sopivaa. Rakennus kaipaisi vielä lisää hahmotettavuutta ja luettavuutta, sekä kiinnittymistä keskustan kaupunkirakenteeseen.

## 10. YinYang



Yksi-kolmekerroksinen rakennus jäsentyy keskeisen aulan ympärille. L-mallinen aula luo mahdollisuuden kulkea rakennuksen läpi, mikä on paikkaan sopiva idea. Perusratkaisuna lasitettu tila ei tuota parasta mahdollista olosuhdetta toimistotiloille – siihen aukeaa runsaasti yksittäisiä toimistohuoneita. Aulatila ja sen toiminnot olisivat kaivanneet vielä jäsentämistä. Pääsisäänkäynnin toivoisi hahmottuvan paremmin kokonaisuudesta, ja rakennusmassojen rytmin toivoisi olevan harkitumpi. Vaalea tiili on ajaton ratkaisu. Yleisilme on muurimainen.

## 11. Se Kantti



Veistoksellinen kaksi-kolmekerroksinen kappale asettuu määrätietoisesti tontin lounaisnurkkaan. Kappalemaisuuudessaan massassa on potentiaalia olla näyttävä kiintopiste keskustassa. Julkisivun jakautuminen jalustaan ja yläosaan tuntuu luontevalta. Julkisivusäleiköt tuovat arvokkuutta rakennukseen. Maantasokerroksesta tulee kuitenkin yllättävän sulkeutunut toimintojen sijoittumisen sekä julkisivukäsittelyn vuoksi. Pohjoisreunan pyöräpysäköintiratkaisu olisi kaivannut vielä jäsentämistä ja integroitumista kokonaisuuteen. Toimistotilat muodostuvat yllättävän syviksi ja vaikean mallisiksi käytön kannalta. Yleisilmeeltään rakennus muistuttaa hieman museota, ei kaupungintaloa.

## 13. Lykky



Nelikerroksinen sylinterin mallinen rakennus rajaa voimakkaasti Asematien puolta ja on erityisen näyttävä. Sylinteristä ulokkeina työntyvät siivet rajaavat katutiloja. Rakennus ei juuri muodosta tilaa ympärilleen, erityisesti torin suunta olisi kaivannut vielä jäsentämistä ulkotilojen osalta. Päätearkiston paikka on turhan keskeinen Asematien risteyksessä eikä onnistu aktivoimaan tilaa. Katutason julkisivut ovat muurimaiset. Tilat on jäsenetty suuren keskeisaulan ympärille, jonne suuri osa toimistotiloista avautuu. Kokonaisvaikutelma on turhan massiivinen ja korkea.

## 14. Linkit



Kauniisti esitetty, kolmeen sisäpihaan perustuva ratkaisu levittäytyy laajasti tontille. Kapearunkoiset toisiinsa linkittyvät ”lenkit” on yhdistetty aulalla toisiinsa. Ehdotus rajaa luontevasti kaupunkitiloja ja valittu kahden kerroksen korkeus sopii hyvin paikkaan, eivätkä matalat vaaleat julkisivut haasta liikaa kirkon asemaa kaupunkikuvassa. Sisäpihojen tavoite on ollut tuoda luonnonvaloa runsaasti rakennukseen, mikä toki tuo laatua yksittäisiin tiloihin, mutta lopputuloksena on suhteellisen sokkeloinen rakennus, jossa toiminnot sijaitsevat kaukana toisistaan. Ratkaisu ei tue henkilöstön kohtaamista rakennuksen sisällä. Sisäpihat ovat turhan monimuotoisia. Lähestymistapa toimisi paremmin laajemmassa rakennuksessa.

Julkisivujen käsittely on osin ansiokasta. Puujulkisivujen pitkäaikaiskestävyyttä ei tosin ole huomioitu – esitetty julkisivumateriaali, kuusipanelointi, harmaantuisi, jolloin esitetty monokromaattinen ilme muuttuisi voimakkaasti. Kauttaaltaan toistuvat julkisivuaukotukset luovat laitosmaisen tunnelman, ja keskeiset yleisötilat piiloutuvat rakennuksen keskelle. Ratkaisu johtaa sisäänpäinkääntyneeseen vaikutelmaan.

## 16. TAAPELI



Ehdotus perustuu geometriseen ehdottomuuteen ja tulkitsee kuntademokratiaa: Valtuustosali on sijoitettu pohjaltaan neliömäisen rakennuksen keskelle siten, että puhujan koroke on rakennuksen keskipisteessä. Kolmikerroksinen, ylöspäin terassoituva rakennusmassa, jonka keskeltä valtuustosali nousee tornimaisena elementtinä luo kiinnostavan vuoropuhelun kirkon kanssa. Valtuustosali on nostettu korokkeelle, mikä tekee ensimmäisen kerroksen aulatilasta jokseenkin ahtaan oloiset.

Vaikutelma Asematien suuntaan on hieman suljettu. Yleisötilat on nostettu toiseen kerrokseen, eivätkä ne ole lähestyttävään oloisia. Valtuustosalin muotoilu ei tue tilan monipuolista käyttöä. Neliömäinen perusratkaisu on johtanut siihen, että suuri osa toimistotiloista aukeaa vain valokuilujen alueelle. Kokonaisuutena ehdotus jää kuitenkin hieman teoreettiseksi.

### 17. X7P4A9D3F



Katetun valopihan ympärille kiertyvä nelikerroksinen rakennusmassa seisoo arkadin ja jalustan päällä. Yleisvaikutelma on veistosmainen, ja ilme torin suuntaan näyttävä. Rakennukseen muodostuu kuitenkin turhan suuri valopiha, joka ei vaikuta lähestyttävältä. Katettua ulkotilaa on paljon, ja bussin odotustilan lämmittäminen erillisenä rakennuksena on kokonaisuuden kannalta haastavaa. Lasijulkisivut ja lamellit ovat kustannuksia nostava ratkaisu. Muotokieleltään rakennus on vieras Kurikan keskustaan, ja erityisesti etelän suuntaan muodostuu massiivinen kappale valitusta korkeudesta johtuen. Ehdotuksessa on joitain tilallisia kohokohtia, kuten pyöreä valtuustosali. Yleisilmeeltään suurempaan korttelirakenteeseen sopiva rakennus.

### 20. Pnyks



Ehdotus on kahden kappaleen sommitelma, joka rajaa Asematien ja torin laitaan uudet aukiotilat. Kolmi-nelikerroksisen laatikkomaisen rakennuksen nurkkaan on kytkeytynyt viuhkamainen valtuustosalisiipi. Yleisötilat ovat keskittyneet ensimmäiseen kerrokseen valtuustosalin ympärille. Ensimmäiseen kerrokseen muodostuu runsaasti katettua ulkotilaa, toisaalta potentiaalia on myös hyvin avonaiseen ja kutsuvaan maantasokerrokseen. Julkisivujen käsittely on hillittyä ja ajatonta - mutta julkisivut muodostuvat pitkiksi. Sisäpiha ja sen ympärille kiertyvät avotilat on hyvä idea - pihan potentiaalia ei ole systemaattisesti esitetty suunnitelmissa. Toimistotilojen mitoitus sekä



mm. pääportaan tilallinen luonne olisivat kaivanneet vielä kehittämistä. Kokonaisuutena hieman kaaviomainen ehdotus.

## 21. Arkadia



Nelikerroksinen rakennuksen päämassa siipineen asettuu Asematien risteykseen. Ehdotuksessa on tuotu päätearkisto erilliseen matalaan rakennukseen pihaa rajaamaan. Mittakaavaan tuo pienipiirteisyyttä myös arkadi. Massallisesti kokonaisuus on onnistunut erityisesti etelän suuntaan – julkisivuissa on tosin useampi aihe. Erillinen pyöräkatos tuntuu hieman tukkivan sisäpihan liittymistä toriin. Arkadin päälle asettuva terassi on kiva idea toimistotilojen käytön kannalta. Sisätilojen kokonaisuus kaipaisi vielä jäsentämistä erityisesti valoaulan ja maantasokerroksen osalta. Valitusta perusratkaisusta johtuen rakennukseen syntyy paljon käytävää. Kokonaisuutena lähestyttävän oloinen toimistorakennus.

## 22. Heikki



L-kirjaimen muotoinen Asematien risteuksen asettuva rakennusmassa asettuu luontevasti vanhan synnytyssairaalan pariin ja rakennusten väliin muodostuu anteliaan kokoinen puistikko. Kaksikerroksinen rakennus muodostaa kuitenkin pitkät julkisivut sekä Asematien että Kaupunginpuistikon suuntaan. Julkisivun käsittely ja katon muotoilu ovat paikkaan sopivia, mutta eivät viesti rakennuksen luonteesta keskustan keskeisimpänä palvelurakennuksena.

Yleisötilat sijoittuvat luontevasti Asematien puoleiseen siipeen: lämpiöstä on näkymät sisäpihalle, ja valtuustosalista kadulle. Päätearkisto on piilotettu kattolappeiden alle. Kerroskorkeudet ovat kuitenkin turhankin maltillisia, ja sisätilat kaipaisivat lisää näyttävyyttä. Kierreportaat eivät ole toimiva ratkaisu rakennuksen pääasiallisina portaina. Väestönsuojan sijainti risteystä vasten ei ole

kaupunkikuvallisesti onnistunut. Ansioista huolimatta kokonaisvaikutelma on turhankin arkinen kaupungintaloksi.

## 24. Juuripaikka



Pitkänomainen pääosin kolmikerroksinen massa asettuu tontin länsireunaan. Päätearkisto työntyy erillisenä siipenä ulos rakennuksesta. Perusratkaisu ei muodosta tilaa ympärilleen, eikä juuri eheyttä kaupunkikuvaa- pääsisäänkäynti ei ole helposti hahmotettavissa. Keskuspuistikon kylkeen muodostuva tila on turhan katumainen. Toimistotilat ovat tavanomaisia, mutta toimivia. Valtuustosalin mittasuhteet vaikuttavat hankaliilta. Yleisöaulasta ei ole saatu kaikkea irti. Kokonaisvaikutelma on vieras suhteessa Kurikan keskustan kaupunkikuvaan, rakennuksen arkkitehtuuri ei viesti sen kaupungintaloluonteesta.

## 25. Kurikan kulma



Nelikerroksinen muurimainen rakennus rajaa sisäänkäyntiaukion Asematien risteykseen. Ehdotus on muotoilultaan linjakas, mutta lähes kokonaan nelikerroksisena turhan korkea tähän paikkaan. Vaaleat puujulkisivut sopivat mukavasti kirkon pariin. Rakennus rajaa molemmille puolilleen aukiot – sisäänkäyntiaukio on laajahko, ja pääsisäänkäynti voisi suuntautua vielä napakammin kohti Asematietä. Tilat jakautuvat keskeisaulan avulla kahteen siipeen. Toimistotilat kiertyvät valoaulojen ympärille luontevasti. Valtuustosalin ja muut yleisötilat eivät oikein näy katutilaan ja suuri keskeisaula korostuu niiden sijaan. Ratkaisu on selkeä, mutta yleisilmeeltään ehdotus muistuttaa enimmäkseen selkeää toimistorakennusta.

## 27. VALO JA JUURI



Laajalle levittäytyvä nelikerroksinen rakennus on katettu taitteisella katteella, joka luo vaihtelevuutta ja korkeusvaihtelua julkisivuun. Tilaratkaisu perustuu toisessa kerroksessa sijaitsevaan suureen sisäaulaan, mikä tekee kokonaisuudesta laajalle levittäytyvän. Ratkaisu sopisi paremmin suurempaan rakennukseen. Pääsisäänkäynti ja keskeiset aulatilat ovat turhan keskellä rakennusta, syrjässä Asematien suunnasta katsottuna. Toisaalta rakennuksen rajaama aukio liittyy luontevasti toriin. Rakennuksessa on yllättävän suuri määrä portaita. Sisätilojen käsittely on visualisoinnissa lupaavan oloista. Muuten agraariviittaukset tuntuvat liialliselta näin suureen rakennukseen.

## 31. KAPPA



Linjakas ehdotus on kauttaaltaan tasakorkuinen ja kätkee sisäänsä sisäpihan, joka on yhteydessä toriin katetun ulkotilan kautta. Kerrosluvuksi on esitetty kaksi, mutta ullakon muotoilusta johtuen vaikutelma on kolmikerroksinen. Perusratkaisusta johtuen rakennus levittäytyy laajalle ja siinä on paljon käytävämäistä tilaa. Tilat ovat kuitenkin hyvin jäsennellyjä - Syntyy paikoin hienoja yksittäisiä varsin linjakkaita tiloja, jotka liittyvät sisäpihaan. Ehdottomuudessaan ehdotuksella on kiinnostava lähestymistapa tehtävään. Katettua ulkotilaa on runsaasti, ja sen aktivoiminen voi olla hankalaa. Lopulta yleisilme kokonaisuutena on turhan tyly Kurikan keskustaan ehdotuksen pitkien julkisivujen vuoksi.

### 32. TDADV



Omlaatuinen ratkaisu, jossa kalteva viherkattopinta laskeutuu kohti toria ja valtuustosali on keskeinen elementti. Ehdotuksessa jonkinlaista jäykkyyttä, rakennuksen läpi johdettu sisäänveto on haastava. "Viherrinne" kiinnostava ja toimiva idea, mutta rakennukseen syntyy teknisesti hankalia kohtia. Julkisivu Asematien suuntaan on arkinen, vaikka muoto itsessään onkin veistoksellinen. Aulasta muodostuu käytävämäinen tila, porras ja silta ovat vaatimattoman levyiset. Myös valtuustosalin lämpiö on yllättävän pieni ja käytävämäinen. Toimistotilat ovat valoisia, mutta niissä on hieman ahtautta.

Valittu lähestymistapa ei ole johtanut kokonaisvaltaisesti hyvään lopputulokseen. Työssä hyvästä perusideasta huolimatta vaivalloisuutta. Ehdotus on tietyllä tapaa hioutumaton.

### 33. Holvit



Sisäpihan ympärille muurimaisesti kiertyvään rakennusmassaan on avattu holvikaarimaisia aukkoja. Rakennuksen korkeus vaihtelee, mikä luo osin leikkisän ilmeen. Maantasokerroksen toiminnot on jaettu kahtia, mikä vaikeuttaa tilojen joustavaa käyttöä. Toimistotiloja rytmittävät terassit ovat mukava idea. Ehdotusta leimaa massoittelemuksen muurimaisuus myös kerroksissa, mikä luo paikoin haastavia kohtia suunnitelmiin. Massiivinen holvikaariin perustuva ilme on jokseenkin raskas ja vieras Kurikan keskustassa. Runsaat aiheet kaipaisivat vielä jäsentämistä ja kiteyttämistä.

### 36. Demos Kratos



Ehdotus on inspiroitunut demokratian määritelmästä. Valtuustosali on tuotu rakennuksen keskiöön sisäpihan keskelle. Pihalta on katettu ulkoyhteys torille. Kaupunkikuvassa ehdotus hahmottuu laatikkomaisena rakennusmassana, kattomuotona on tasakatto. Julkisivut ovat keltamullattua puuta. Pienipiirteisestä julkisivukäsittelystä huolimatta yleisilme on jollain tavalla parakkimainen – symmetriasta olisi voinut ammentaa enemmänkin julkisivujen käsittelyyn. Toiminnallisesti aulatiloissa on haasteita, kulku valtuustosaliin on henkilöstöruokalan kautta, ja sali ylipäättään jää turhan sivuun aulatiloista, eikä mahdollista monipuolista tapahtumakäyttöä. Toimistotilat ovat kaaviomaiset, mutta kapeasta runkosyvyydestä ja ympärikierrättävyydestä syntyy kiinnostavuutta.

### 37. Jussi [1]



Pohjaltaan neliömäiseen rakennukseen on oivaltavasti luotu eri korkuisia osia katon muotoilulla. Yleisötilat asettuvat luontevasti Asematien risteyksen ja torin välille, ja valtuustosali on hyvin sijoitettu suhteessa aulaan. Valittu julkisivukäsittely, harmaa puu, muodostaa kokonaisuudesta muurimaisen ja syntyy suljettu vaikutelma. Lappeiden ja korkeampien rakennusmassojen sommitelma olisi kaivannut vielä lisää luontevuutta. Julkisivussa on paljon aiheita. Esitys ei tuo esiin ehdotuksen vahvuuksia, kuten sisäpihaa ja maantasokerroksen elävyyttä. Pohjasuunnittelussa on jonkin verran keskeneräisyyttä.

#### 41. Niin ja Näin



Rakennus on sisäpihan ympärille kiertyvä erilaisten massojen sommitelma. Asematien risteyksestä nousee nurmiportaat sisäpihalle. Tumma käsinlyöty tiili julkisivumateriaalina ja korkeina umpipintoina muodostaa paikoin veistoksellisen, ja välillä muurimaisen kokonaisuuden. Julkisivumateriaali on arvokas ja ajaton. Tumma tiili yhdistettynä toistuviin ikkuna-aukkojen rytmeihin muodostaa paikoin painostavan vaikutelman – valittu lähestymistapa sopisi paremmin hartaamman toiminnan rakennustyyppeihin kuin kutsuvaan yhteisön kokoontumisrakennukseen. Valtuustosali on nostettu toiseen kerrokseen – katutason julkisivut torin suuntaan ovat kovin suljetut myös niiden taakse sijoitettujen toimintojen vuoksi. Yleisvaikutelma on sisäänpäin kääntynyt, sillä julkisemmat toiminnot avautuvat sisäpihalle kadun ja torin sijaan.

#### 43. Voorumi



Pohjaltaan L-kirjaimen mallinen, räystäskorkeudeltaan 3 krs tasakorkuinen ehdotus asettuu Asematien risteykseen. Kauttaaltaan puuverhoiltu rakennus on yleisilmeeltään muurimainen. Toisaalta arkkitehtuuri on rauhallista. Erityisesti katutason kerros on paikoin suljetun oloinen. Päätearkisto on sijoitettu vasten sisäpihaa, mikä heikentää pihan käytettävyyttä ja sen toiminnallisia yhteyksiä yleisötiloihin. Aulasta muodostuu käytävämainen. Valtuustosali lämpiöineen on nostettu toiseen kerrokseen, mutta tilasta ei varsinaisesti muodostu kohokohtaa. Kokonaisuutena rakennus on varsin syvärunkoinen ja ilmettä leimaa tietynlainen tasapaksuus tästä ja valitusta kattomuodosta johtuen.

#### 47. LYHDYT



Ehdotus perustuu kolmeen harjakattoiseen massaan, jotka on yhdistetty aulalla ja katoksilla toisiinsa. Arkkitehtuuria leimaa hirsirakenne, joka tuo kokonaisuuteen omanlaatuisen rouhean ilmeen. Hirsirungon ja julkisivun käsittelyssä mm. lappeiden alla olevien julkisivulasituksen sekä aulan osalta on kiinnostavuutta ja potentiaalia omaleimaiseksi arkkitehtuuriksi.

Yleisvaikutelmaltaan kolmen harjakattoisen talon sommitelma ei kuitenkaan istu Kurikan kirkon vastapariksi keskustamaisen rakentamisen alueelle. Pohjasuunnittelussa on keskeneräisyyttä eikä aulan kierto rakennuksen siipien välillä oikein vielä toimi. Autopaikat sijaitsivat turhan keskeisesti vasten toria.

#### 48. KANYON



Terassoituva rakennus reagoi kirkon koordinaatistoon ja muodostavaa kiinnostavan veistoksellisen kappaleen, jonka keskellä on sisäpiha. Voimakas punainen väri korostaa rakennuksen erityisyyttä. Hilmaiset julkisivut ovat ajattomat, mutta toisaalta eivät viesti rakennuksen erityisluonteesta.

Valitusta koordinaatistosta johtuen tilasuunnitteluun on aiheutunut haasteita. Aulan ja yleisötilojen muodostama kokonaisuus on turhan ahdas, vaikka liittyykin sisäpihaan. Kapeanurkkaiset tilat ovat hankalia käyttää. Kekseliäs massoittelu syö lopulta itseltään voimaa. Yleisilmeeltään ehdotuksessa on yllättävä lähestymistapa, joka on turhan vieras Kurikan keskusta.

## 49. FÖLJYHYN



Yhden katon alle asettava nelikerroksinen rakennus asettuu Asematien varteen. Kevyt puu-lasijulkisivullinen jalustaosa ja raskas katto luovat ehdotukseen paviljonkimaisuutta ja toimintojen kokoaminen yhden aulan ympärille on hyvä idea. Sisäarkkitehtuurissa on mukavaa ja kodinomaista otetta. Jako pohjoispuolen puistoon ja rakennuksen läpi kulkevat mahdolliset reitit toimivat periaatetasolla. Katon muotoilussa on kuitenkin jonkin verran kömpelyyttä ja kattoikkunoiden muotoilu sekä sommittelu olisivat kaivanneet vielä jäsentämistä. Kokonaisuutena rakennuksesta muodostuu lopulta turhan korkea ja massiivinen, kattomuodon jyrkkyydestä huolimatta.

## 50. KÖKKÄ



Kahteen kolmikerroksiseen rakennusmassaan pohjautuva ehdotus rajaa luontevasti sisäänkäyntiaukion torin puolelle. Ehdotus on mittakaavaltaan onnistunut lisäys Kurikan keskustaan. Arkadilla rajattu pihatila asettuu rakennuksen pohjoispuolelle, mikä jäsentää pihan aputoimintoja.

Yleisötilat sijoittuvat luontevasti torin ja katetun sisäänkäyntiaukion yhteyteen. Toimistotilat kiertyvät kahden valopihan ympärille. Ratkaisusta syntyy suhteellisen paljon käytävää, ja suuri osa tiloista ei saa luonnonvaloa. Aula on jokseenkin jäsentymätön. Toiminnot ovat luontevasti paikoillaan ja sisäänkäynnit eri suunnista toimivat hyvin.

Nauhaikkunoihin perustuva ulkoarkkitehtuuri tuntuu pääosin luontevalta ja paikkaan sopivalta. Keraamiset kolmioaiheet tuovat keveyttä ilmeeseen. Kokonaisuutena julkisivut kaipaavat kohokohtaa – nauha-aihe toistuu rakennuksen jokaisella puolella. Kattomuoto mahdollistaa aurinkopaneelien sijoittamisen.



## 51. Puusyrän



Näyttävä nelikerroksinen kuutio asettuu Asematien risteykseen. Ehdotuksen keskeinen idea on rakennuksen halkaiseva aula, joka on lasitettu molemmista päistään. Pääsisäänkäynti on kuitenkin orientoitu turhan kauas risteyksestä ja keskustelee lähinnä vastapäisen supermarketin kanssa. Rakennusmassa on turhan korkea ja massiivinen tähän paikkaan kirkon pariksi.

Valtuustosali lämpiöineen on nostettu toiseen kerrokseen eikä kierreporras ole paras mahdollinen ratkaisu niitä palvelemaan. Aulatilasta syntyy kulkutilan oloinen. Toimistohuoneet asettuvat rakennuksen ulkokehälle, mikä on hyvä ratkaisu. Aulatilaa työntyvät kokoushuoneet ovat hauska yksittäinen idea. Kiinnostava ehdotus, mutta perusratkaisu ei täydennä luontevasti Kurikan keskustan rakennetta.

Ehdotuksessa on ansiokkaasti tutkittu pitkäaikaiskestävyyttä erityisesti hiilijalanjälkilaskelmien muodossa, sekä muuntojoustavuudelle on esitetty ratkaisuja. Yleisilme on toimistomainen eikä viesti rakennuksen erityisestä luonteesta yhteisön kokoontumispaikkana.

## 53. RISTIIN RASTIIN



Ristin muotoinen korkeimmillaan nelikerroksinen rakennus muodostaa ympärilleen eriluonteisia tiloja ja rajaa Asematien puolelle toriaukion. Risteys on otettu torikäyttöön, mikä voisi mahdollisesti toimia vain yksittäisiin tapahtumiin, mutta pysyvänä järjestelynä vaikuttaisi turhan paljon Kurikan keskustan liikennejärjestelyihin. Siipien korkeusvaihtelu kolmesta neljään kerrokseen on luontevaa ja luo pienipiirteisyyttä rakennukseen. Rakennuksen sijainti tontilla on keskeinen ja muodostuu yllättävän paljon etäisyyttä Asematiehen. Ruudukkomainen julkisivu kaipaisi lisää hierarkiaa, jotta sisäänkäynnit ja yleisötilat hahmottuisivat paremmin.

Rakennuksen neljä siipeä jakautuvat valopihan ympärille. Toiminnot ovat luontevilla paikoilla suhteessa sisäänkäynteihin. Toimistokerroksissa valopihaa olisi voinut hyödyntää enemmänkin. Kokonaisuuteltaan oivalluksiakin sisältävä, mutta jäykän oloinen ehdotus tähän paikkaan.

#### 54. KIRSTU JA MARKKI



Kolmeen siipeen pohjautuva rakennusmassa asettuu L-mallisesti tontin luoteiskulmaan ja rajaa torin ja Asematien puolelle arkadilla rajatun aukion, markkin. Rakennusmassa on varsin linjakas ja hallitun korkuinen. Perusratkaisustaan johtuen rakennus levittäytyy turhan laajalle. Julkisivut ovat luonnonväristä puuta, ja aukotus on varsin hallittua sekä ajatonta. Harmaantuessaan rakennus muuttaisi ilmettään. Puinen valtuustosali on hauska yksittäinen idea.

Yleisötilat on sijoitettu torin puolelle, ja niiden saavutettavuus sekä näkyvyys ei ole kovin hyvä pääsaapumissuunnista. Runko on syvä, joten osa toimistotiloista on vailla luonnonvaloa – syntyy myös paljon käytävää. Arkadi ja toriaukio ovat hyvin sommiteltu, mutta kokonaisuutena ehdotus on turhan massiivisen oloinen tähän paikkaan.

#### 57. SEDIMENTIT



Terassoituva pitkänomainen ehdotus asettuu Asematien varteen. Rakennuksella on oma vahva identiteetti, joka on inspiroitunut Kurikan geologisesta historiasta. Pitkät nauha-aiheet luovat kappalemaisuutta yleisilmeeseen. Toimistuhuoneet on sijoitettu hyvin rakennuksen ulkokehälle, kun taas yleisötilat ja arkisto liittyvät rakennuksen keskellä olevaan valopihkaan. Valtuustosali ja hallituksen kokoushuone asettuvat katutasoon ja toiseen kerrokseen liittyvä parveke on hyvä idea. Visualisoinnit eivät kerro kaikista ehdotuksen mahdollisuuksista.

Ehdottomuudessaan kiinnostava ehdotus, mutta kokonaisuutena muodostuu liian pitkä yhtenäinen julkisivu Asematien suuntaan, mikä luo raskaan ilmeen. Rakennus ei muodosta tilaa ympärilleen, jolloin yleisvaikutelma on sisäänpäin kääntynyt.

### 58. Kaksin



Kahdesta neljä- ja kaksikerroksisesta rakennusmassasta koostuva ehdotus asettuu Asematien risteykseen ja rajaa torin puolelle aukion. Asematien ja torin puolella mittakaavaa pienentää arkadi. Sommitelma luo mukavat mittasuhteet ja vaikuttaa kompaktilta. Nelikerroksinen rakennus heti risteyksessä kiinni vaikuttaa kuitenkin turhan korkealta. Arkadi on kevyen oloinen suhteessa raskaampiin tiiliverhottuihin massoihin. Valtuustosalin aukeaminen torin suuntaan ison lasituksen kautta on näyttävä ele, ja vastaavaa veistoksellisuutta olisi kaivannut myös muuhun julkisivukäsittelyyn, joka on laadukasta, mutta tavanomaista.

Aukiotila torin puolella on pitkänomainen, mutta esitetty puistikko rajaa hieman tilaa. Rakennukseen muodostuu aulatilojen sarja, mutta päätearkisto ja sosiaalitilat luovat suljettua julkisivua pohjois- ja länsisivuille. Toimistotilojen jakautumisessa on keskeneräisyyttä. Näyttävä kokoustila kolmannessa kerroksessa on hauska yksittäinen idea.

### 59. Kuovi



Määrätietoinen ehdotus perustuu selkeään suureen hajakattoiseen perusmuotoon, josta on veistetty kaareva aulatila. Rakennus on turhan suljettu Asematien risteuksen suuntaan, ja aulatilat korostaa turhan paljon juuri markettirakennuksen ja kirkon välistä yhteyttä – keskeinen tilallinen aihe ja ele on sijoitettu sivuun muusta keskustasta.

Jako yleisö – ja toimistotiloihin toimii hyvin ja syvärunkoisuus on ratkaistu toimistotiloissa. Kaariaiheista syntyy näyttävyyttä rakennuksen sisätiloihin mutta kontrasti selkeäpiirteisen ulkokuoren ja sisätilan välillä on paikoin suuri – rakennuksessa yhdistyy kaksi eri muotokieltä. Huolella laadittu ehdotus, joka ei kuitenkaan ole riittävästi kytköksissä ympäristöönsä.

## 60. Saveenna



Kolmikerroksinen pohjaltaan L-kirjaimen mallinen rakennus asettuu Asematien risteykseen ja rajaa torin puolelle pienen pihan. Kolmas kerros asettuu hieman sisäänvedetyn kattolapteen alle, jolloin ilme on kaksikerroksinen. Ratkaisu antaa hyvin tilaa synnytyssairaalan rakennukselle ja muodostaa kokonaisuuden sen kanssa. Bussin odotustila on tarpeettomasti esitetty erilliseksi rakennukseksi.

Pääsisäänkäynti on hyvin sijoitettu ja aulatilat liittyvät luontevasti pihaan. Kaksikerroksiset tilat tuovat aulaan juhlavuutta. Toimistokerros on tyyppillinen ja toimiva, ja kolmas kerros tarjoaa omaleimaisen työtilan kattoterasseineen. Kokonaisuutena rakennus on hieman jäykän oloinen ja muodostuu pitkiä julkisivuja. Torin suuntaan kaipaisi lisää vuorovaikutusta sisä- ja ulkotilojen välillä.

## 61. YHDESSÄ



Kolmeen harjakattoiseen osaan jakautuva ehdotus kätkee sisäänsä suuren valopihan. Asematien katutilaan rakennus liittyy arkadin kautta, mikä on mukava idea. Pääsisäänkäynti vaikuttaa muodostuvan torin suuntaan. Julkisivut ovat vaalean sävyistä puuta. Ikkuna-aukotus on yllättävän vaatimatonta suhteessa rakennuksen mittasuhteisiin – syntyy paljon umpinaista pintaa ja nauhaikkunat vaikuttavat matalilta. Arkadin komeutta kaipaisi myös rakennuksen muille sivuille.

Valittu lähestymistapa aiheuttaa rakennuksen leviämisen laajalle alueelle, ja aulatilasta muodostuu osin käytävämäinen. Valopiha työntää toimistotilat kauas toisistaan ja tilaratkaisuissa on esitetty myös pimeitä tiloja. Yleisilmeeltään rakennus ei herätä mielikuvaa kaupungintalosta.

### 63. Kaksifooninkinen



Ehdotus ammentaa perinteisestä pohjalaisesta kaksifooninkisesta rakennustyyppistä. Monimuotoinen rakennusklusteri kiertyy sisäpihan ympärille ja liittyy katetun ulkotilan kautta toriin. Valtuustosali ja kokoustilat on nostettu toiseen kerrokseen. Syntyy omalaatuinen ja kotoisa työskentelyn ympäristö. Mittakaavaltaan kokonaisuus on pienipiirteinen, ja kaipaisi lisää selkeyttä. Kattoharjojen alle syntyy näyttäviä ja omaleimaisia tiloja.

Vaikka ehdotuksen lähtökohtana on rakennusperinne, tulkinta ja rakennuksen käsittely on tuotu nykyaikaan. Lähestymistapa sopisi kuitenkin enemmän kylämiljööseen kuin juuri tähän ruutukaavakeskustan sijaintiin, jossa suuret tilat ja rakennukset dominoivat kaupunkitilaa. Yleisvaikutelma on turhan pienipiirteinen kirkon ja ympäröivien modernien rakennusten pariksi.

### 64. Kolme pihaa



Neljään laivaan perustuva rakennus, joka rajaa ympärilleen kolme pihaa. Kokonaisuutta kattaa pulpettikattojen sarja. Torille avautuva piha on rajattu yllättävän umpinaisella seinällä, mikä heikentää yleisötilojen yhteyttä toriin. Julkisivukäsittely on ajatonta, mutta erityisesti katutason ilme on turhan suljettu, mikä vähentää kutsuvuutta ja rakennuksen hahmotettavuutta. Tilat jäsenyivät pitkittäisen aulan ympärille, jonne on luontevat sisäänkäynnit aukioilta ja erityisesti Asematien suunnasta. Rakennusmassojen mittasuhteet kaipaisivat vielä terävöittämistä ja toimistokerrosten järjestelyt selkeyttämistä.

## 65. Jussi [2]



Nelikerroksinen kappalemäinen massa perustuu sylinterimäiseen keskiaulaan, joka sijoittuu epäsymmetrisesti rakennukseen. Maantasokerroksen julkisivut ovat hyvin avonaiset ja yleisötilat ovat luontevasti paikoillaan. Noppamainen kokonaisuus nousee ympäristöään korkeampana toteavasti.

Toimistotiloille mitoitus on toimiva, mutta keskeistilasta tulee siilomainen, kun kuilut ja tukitilat on keskitetty sen ympärille. Aula ei toimi kohtaamispaikkana.

Rakennuksen korkeus on lopulta liian suuri ja hallitseva tässä paikassa, kun räystäskorkeus on kauttaaltaan neljä kerrosta. Yleisilme on toimistomainen.

## 66. Qrikka



Sisäpihan ympärille kiertyvä nauhamainen rakennus nousee yhdestä kerroksesta jopa viiden kerroksen korkuiseksi. Kerrokset terassoituvat, ja katolle syntyy kattoterasseja, mikä on kiinnostava idea, ja korkeusvaihtelussa on veistoksellisia piirteitä. Kokonaiskorkeus on kuitenkin liian korkea tähän paikkaan, ja terasseista ei julkisivukäsittelyssä ole saatu kaikkea irti – syntyy umpinaisia julkisivupintoja ylempiin kerroksiin. Toimintojen sijoittumisesta johtuen ilme Keskuspuistikon suuntaan on suljettu. Aulatilojen järjestelyt kaipaisivat vielä selkeyttämistä toimintojen välisten yhteyksien osalta. Toimistotilojen mitoitus on selkeä ja valoisa – kokonaisuus kaipaisi tosin hahmotettavuutta esim. vieraiden vastaanoton osalta. Yleisvaikutelma on liian massiivinen tähän sijaintiin kirkon pariaksi.

## 67. LOODAT



Pitkänomainen kolmi-nelikerroksinen rakennusmassa asettuu pohjois-eteläsuunnassa Keskuspuistikon varteen. Perusmassaa on rikottu siivekemäisillä massoilla ja muodostuu erityyppisten ja korkeisten rakennusosien sommitelma. Pääsisäänkäynti on karannut torin keskivaiheille eikä ole hyvin hahmotettavissa tai saavutettavissa Asematien suunnasta.

Rakennuksen hahmo jakautuu erilaisiin osiin, jotka ovat jollain tavalla eri paria sisätilojen kanssa – esimerkiksi valtuustosalin aukotus on vaatimatonta. Massan jakaminen pituussuunnassa kahteen osaan ei ole tuottanut toimistotilojen osalta tarkoituksenmukaisia ratkaisuja. Yleisilme ei viesti rakennuksen erityislaatuisuudesta yhteisön kokoontumispaikkana, eikä muodosta riittävän vahvasti tilaa ympärilleen.

## 70. SFÄÄRI



Ehdotus on esimerkki paviljonkimaisista, näyttävästä ratkaisusta. Veistoksellinen rakennus ei juuri avaudu katutilaan. Aukeaako arkkitehtoninen idea ja muoto katutasosta ihmisen perspektiivistä? Kaareva muoto ei rajaa ympärilleen aukiotiloja. Muotokielessä wau-efektiä ensinäkemällä, mutta kokonaisuutena ehdotus on turhan korkea ympäröivään kaupunkirakenteeseen. Kupari on näyttävä materiaalivalinta, visualisoinnit tekevät siitä turhan oranssin ehdotuksessa. Julkisivussa on kustannuksia nostavia aiheita. Ulkoarkkitehtuurin veistoksellisuus ei ulotu sisälle asti valtuustosalia lukuun ottamatta. Toimistotilat hajaantuvat eri siipiin. Julkisivurakenne vaikuttaa monimutkaiselta. Ilme on näyttävän kulttuurirakennuksen, mutta tällaisenaan ei välttämättä Kurikan keskusta soveltuva rakennustyyppi.

## 72. Kurikkapiha



Matala, yksi-kaksikerroksinen rakennusmassa kiertyy nimensä mukaisesti sisäpihan ympärille. Ehdotus hahmottuu jopa ympäristöään matalampana rakennuksena. Materiaalisuus on onnistunutta ja hillittyä. Pääaula liittyy hienosti sisäpihaan – syntyy luonteva reitti rakennuksen läpi Asematien risteyksestä kirkolle. Kokonaisuudessaan matalan ja pitkänomaisen rakennuksen ilme on kuitenkin turhan vaatimaton tähän paikkaan.

Pohjaratkaisuissa on kaaviomaisuutta: sisätiloihin olisi toivonut enemmän rikkautta ja tilojen liittymistä sisäpihan ympärille kiertyvään aulojen kokonaisuuteen. Nyt työhuoneet eivät avaudu ulos, vaan rakennukseen syntyy kahden kehämäisen käytävän järjestelmä, mikä tekee myös turhaa laajuutta. Sisäpihan huoltaminen on hankalaa, ja piha olisi voinut olla suurempikin. Ehdotus on ansiokkaasti inspiroitunut pohjalaistaloista. Kokonaisilme on kuitenkin turhan agraarinen Kurikan keskusta.

## 73. Avoimuus



Ehdotuksen oivallus on sijoittaa päätearkisto pohjakerrokseen, ja sisäpihan ympärille kääntyvät toimistotilat tämän päälle. Toiminnot on jaettu pääosin kahtia yleisötiloihin ja työtiloihin, ja lopputuloksena on voimakas ele torin puolelle. Muodostuu toritilaa täydentävä sisäänkäyntiaukio, jolle suuntautuu myös ulkotilan katsomoportaat. Voimakkaana aiheena erottuvat katsomoportaat ovat kiinnostava idea, mutta niiden mikroilmastollinen orientaatio ei ole paras mahdollinen, eivätkä ne johdata kulkijaa kohti aktiivisia tiloja. Vanhan sairaalan ja rakennuksen väliin jää reilun kokoinen puistotila. Julkisivujen arkkitehtuurissa on lukuisia aiheita, jotka ovat keskenään osin eriparisia.



Kokonaisuus olisi kaivannut vielä jäsentämistä. Rakennuksen perusmuotoilussa on oivalluksia, mutta tällainen lähestymistapa toimisi mahdollisesti paremmin tiiviimmässä kaupunkiympäristössä.

## 76. Kämpälikkö



Huolella laadittu ehdotus, joka perustuu ylöspäin levenevään neliömäiseen pohjaan. Kappalemäinen rakennus asettuu hieman eri koordinaatistoon kuin alueen muut rakennukset. Katutaso sisäänkäynnit liittyvät luontevasti ympäristöön ja syntyvät mukavan avoin ilme yleisötiloille. Nelikerroksisena rakennus on kuitenkin liian massiivinen tähän paikkaan, mitä ulokemaisuus korostaa.

Rakennuksen valoaula on onnistuneen kokoinen mittasuhteiltaan ja tilat liittyvät siihen luontevasti. Parvekkeet ja näkymät kohti kirkkoa täydentävät hienosti toimistotiloja. Päätearkisto on sijoitettu onnistuneesti ylimpään kerrokseen.

Ylöspäin terassoituva räystäslinja suojaa alempien kerrosten puujulkisivuja, mutta erityisesti ylimmästä kerroksesta syntyy turhan hallitseva vaikutelma. Rakennus ei oikein muodosta tilaa ympärilleen ja vaikuttaa ympäristössään vieraalta, erityisesti arvokkaan kirkon vastaparina.

## 77. Piazza del Campo



Kolmikerroksinen laatikkomainen ehdotus asettuu Asematien varteen keskelle suunnittelualueetta. Ensimmäinen kerros on kauttaaltaan sisäänvedetty ja rakennuksen ympärille syntyy kauttaaltaan katettu arkadi. Perusratkaisultaan hyvin selkeä ehdotus perustuu sisäaukioon, jossa suuri katsomoporras johdattelee kulkijan toiseen kerrokseen. Päätearkisto asettuu torin puolelle katutasoon, jolloin rakennus ei oikein onnistu aktivoimaan toritilaa eikä vuorovaikutusta synny.

Suuri sisäaula tekee kokonaisuudesta turhan laajan. Valtuustosalin ja kokoustilan sijoittumisessa on ideaa, mutta tarkempi toteutus jää visualisointikuvan perusteella puuttumaan. Kokonaisuudessaan turhan jäykkä tähän paikkaan ja rakennuksen sekä tilojen orientaatio olisi kaivannut vielä hiomista.

### 83. STOAT



Voimakasotteinen ja runsaasti ideoita sisältävä ehdotus. Ruutukaavan suunnasta vinksautettu rakennus on hyvin omaehtoinen ja kaupunkikuvaa liian voimakkaasti dominoiva. Rakennuksen hahmossa ja julkisivuissa on sinällään komeutta ja mielenkiintoisia ideoita, mutta kokonaisuus on keskustan maisemassa ylisuuri ja irrallinen. Pääsisäänkäyntiä olisi voitu korostaa kauttaaltaan samanlaisina toistuvissa julkisivuissa.

Kehämäinen korkea, ehkä liiankin monumentaalista valtuustosalia ja aulaa kiertävä toimistovyöhyke on toimiva ja joustava.

Massiivinen kattorakenne vaikuttaa ylimitoitetulta ja nostaa harjan todella korkeaksi sekä lisää lämmitettäviä kuutioita. Ehdotuksessa on esitetty useita vähähiilisyteen ja kestävyysliittymiä ratkaisuja.

### 84. RUUTU



Pohjapeitoltaan yksi kilpailun pienimmistä, ruutusalmiakin muotoinen ehdotus. Ruutu jakaa eteensä sisäänkäyntiaukion ja avaa toisen puolensa ja tilallisesti hienon korkean aulan torin suuntaan. Teräväpiirteinen rakennus ei ehnyt Kurikan kaupunkikuvaa vaan näyttäytyy liian

korkeana ja kulmikkaana sekä irrallisen oloisena varsinkin Asematien suuntaan. Julkisivut ovat suurpiirteisen komeat, joskin vaikutelma on keskeneräinen.

Torin ja kirkon puoleinen korkea porrasaula on komea ja veistoksellinen. Toimistotilat on ratkaistu tehokkaasti ja toimivasti. Valtuustosalin ja kokoustilojen sijoittamista ylimpään neljanteen kerrokseen ei olla pidetty hyvänä ratkaisuna monipuolisen käytettävyyden näkökulmasta.

Puupilari- ja palkkirunko, julkisivuiltaan kestävä tiiliverhous. Ikkunat vaikuttavat varsinkin ylimmässä kerroksessa ylisuurilta ja niistä aiheutuu lämpökuormaa. Kattopinnoille on esitetty aurinkopaneelit.

## **85. KAKSIPA VOONINKIA KURIKASTA**



Ehdotus on kilpailun puhtain eteläpohjalaisesta rakennusperinteestä lähtevä ehdotus. Ehdotus luo tontille suljetun pihapiirin, joka täyttää lähes koko rakennusalan. Ongelmana on liian ehdoton pitäytyminen kaksifooninkisessa asuinrakennustyyppissä. Kokonaisuus on ratkaistu monistamalla talotyyppiä samanlaisena kauttaaltaan koko korttelissa. Kokonaisuus näyttää, että valittu tie ei toimi modernin kaupungintalon ratkaisumallina, vaan toimisi paremmin esimerkiksi pienemmän rakennuksen tyyppiratkaisuna maalaismaisemmassa ympäristössä. Nyt vaikutelma on historisoiva ja monotonisen yksitoikkoinen ja vaikuttaa perinteisestä tyylistä huolimatta vieraalta Kurikan kaupunkikuvassa.

Sisätilat on ratkaistu kaaviomaisesti ja ovat tilallisesti vaatimattomat. Perusratkaisu aiheuttaa varsin pitkiä käytäviä eri toimintojen välillä. Kapeat rungot ovat sinällään toimivia ja joustavia. Sisäpiha toimii mukavana suojaisana pihapiirinä, mutta ei avaudu eikä liity ympäristöönsä.

Pienipiirteisesti kaksikerroksisena ratkaistu suunnitelma toimii hyvin puurakenteisena ja kattolappeille on luonteva sijoittaa paneeleja. Punamullatut julkisivut kestävät aikaa ja ovat rakennuksittain mitoiltaan ja suhteiltaan hyvät. Laaja hajautettu rakennus sisältää paljon käytävätilaa ja ulkovaippaa.

## **86. MEIRÄN TALOO**



Moderni mielenkiintoinen ja voimakasotteinen sovellus pohjalaisesta pihapiiristä. Rakennus kiertyy nousevana kehänä pihan ympärille ja se istuu Asematien puolella mittakaavallisesti kaupunkikuvaan. Varsin korkeaksi nouseva katto saa kuitenkin liian ison roolin rakennuksen hahmossa ja geometria vaikuttaa hieman raskaalta ja väkinäiseltä. Sisäänkäynti Asematien puolella on komea, mutta sen sijaan huoltosyvennys Keskuspuistikon puolella on ylimitoitettu.

Läpihengittävä aula ja julkiset tilat toimivat hyvin yhdessä ja julkiset tilat erottuvat hyvin muista toiminnoista. Tilallisesti rakennus on melko vaatimaton ja siinä on laskeutuvan lappeen alle jääviä syviä tiloja, jotka saavat valoa vain toiselta sivultaan. Toiminnallisesti joustavassa rakennuksessa on perusratkaisun takia pitkiä etäisyyksiä eri toimintojen välillä.

Runko on modulaarinen puupilari-palkki-laatta-rakenne, joka jäykistetään clt-levyillä. Kattopinnoitteeksi on esitetty keraamista 1x1m aurinkopaneelilaattaa, minkä teknistä ratkaisua ei olla esitetty tarkemmin.

### 87. Pohjalaistalot



Moderni tulkinta pohjalaisesta kaksikerroksisten rakennusten muodostamasta pihapiiristä. Kolmesta erillisestä samanlaisesta rakennuksesta koostuva kortteli on hieman monotoninen ja arkkitehtuurin antama mielikuva viittaa kaupungintaloa enemmän asuinrakentamiseen tai esimerkiksi palvelutaloon. Rakennusten ensimmäinen kerros on nostettu tarpeettoman korkealle, jolloin esteetön kulku vaatii ison huomion saavia ramppirakenteita. Julkisia tiloja sisältävässä rakennuksessa on vastoin ohjeita kellari.

Toiseen kerrokseen sijoitettu valtuustosalali on tilallisesti hieno ja rakennuksia pituussuunnassa halkaisevat valokuilut ovat mielenkiintoinen ratkaisu. Kolmeen erilliseen sisäyhteydettömään osaan jaettu rakennus on toiminnallisesti varsin hankala. Kolmas kerros saa luonnonvaloa pelkästään valokuilun kautta. Sisäänkäyntien ratkaisut ovat keskeneräiset. Kapeat rakennusrungot ovat sinällään toiminnallisesti joustavia.

Pienijakoiset rakennusrungot soveltuvat hyvin esitettyyn painumattomaan hirsirakenteeseen ja tumma punamultamaali sopii valittuun arkkitehtuuriin.

## 88. ASKI



Nimimerkkinsä mukainen kompakti ja valiomuotoinen sekä hyvin selkeä ehdotus. Tontin pohjoisreunaan sijoitettu rakennus rajaa Asematien puolelle puistomaisen sisääntuloaukion. Ratkaisu ei pyri tältä osin eheyttämään hajanaista kaupunkikuvaa. Korkeudeltaan rakennus istuu hyvin paikkaansa mutta muuten laatikkomainen rakennus jää hieman omaehtoiseksi ja vieraaksi kaupunkirakenteessa.

Rakennus on tilallisesti ja toiminnallisesti hyvin selkeä. Näyttävä korkea lasikatteinen aula on talon keskeinen tila, jota muut toiminnot kiertävät. Aula ja siihen liittyvät yleiset tilat toimivat hyvin yhdessä isommissakin tapahtumissa. Valtuustosalista avautuu näkymät kirkon suuntaan. Rakennus on toiminnallisesti muuntojoustava.

Rakennuksen runko on modulaarinen puurakenne ja välipohjiksi ehdotetaan puuta ja betonia. Puujulkisivut ovat arkkitehtonisesti hieman monotoniset ja vaatimattomat ja valtuustosalin kolmioaihe tuntuu vieraalta.

## 90. Suunta



Voimakasotteinen ja vapaamuotoinen ehdotus, joka sijoittuu tontille kiinnittymättä ruutukaavan suuntiin. Rakennus on hyvin omaehtoinen ja toimisi paremmin avaran puistomaisessa tai metsäisessä rakennuspaikassa. Sijainti ruutukaavassa kirkon vieressä edellyttäisi ulkotilojen selkeämpää jäsentämistä sekä hienovaraisempaa suhtautumista ympäristöönsä. Rakennus vaikuttaa hieman vieraalta Kurikan kaupunkikuvassa. Julkisivuarkkitehtuuri on näyttävää mutta samalla mittakaavatonta ja liiankin suurpiirteistä.

Aula ja siihen liittyvät julkiset tilat toimivat joustavasti erilaisissa tilaisuuksissa. Aula portaineen on tilallisesti komea, mutta se suuntautuun länteen S-Marketin parkkipaikalle. Ensimmäisessä kerroksessa julkisivun vierellä on paljon suljettua epäaktiivista tilaa, kuten päätearkisto torin puoleisessa siivessä – mikä edellyttää käytännössä umpinaista julkisivua. Muuten kolmen kapearunkoisen sakaran muodostamat toimistokerrokset ovat toiminnallisesti joustavia.

Rakennukseen on esitetty puurunko. Katot toimivat luontevana alustana aurinkopaneeleille. Toimistokerrosten lasijulkisivuihin on esitetty erivärisiä pystysuuntaisia keraamisia sälelementtejä, joiden teknistä toteutusta ei ole avattu tarkemmin.

#### 94. Kroppu 2



Geometrialtaan varsin omaperäinen ehdotus. Kurikan kaupunkirakenteen analysointiin perustuva massoittelu tuntuu monimutkaiselta ja hieman väkinäiseltä. Massoittelun jakaminen näin moneen osaan sopisi paremmin isompaan rakennuskompleksiin. Varsinkin arkistolle tehty oma siipi vaikuttaa turhalta. Sisääntuloaukio Asematien puolella on mittakaavaltaan sopiva, mutta rakennus voisi olla tiukemmin kiinni kadussa. Muuratut julkisivut ja sekä tiilikatot ovat lupauksia herättäviä.

Aula ja siihen liittyvät galleria ja salitilat ovat hyvin toimivat. Myös ylemmät toimistokerrokset ovat toiminnallisesti joustavia. Valtuustosalista ja pääkokoussalista on näkymät kirkon suuntaan.

Rakennukseen on esitetty modulaarinen puurunko ja julkisivuihin on esitetty sekä slammattua että puhtaaksimuurattua tiiltä. Viistoille katoille on esitetty paikat aurinkopaneeleille.

## 95. KIERI



Lohkaremainen viisikulmainen, hyvin kompakti ehdotus. Tiukkaa lähtökohtaa tukee sisäänkäyntien sijoittaminen muuten hyvin umpinaiseen ensimmäiseen kerrokseen eräänlaisina lohkareeseen jyrksittyinä reikinä. Ratkaisu on arkkitehtonisesti mielenkiintoinen, mutta ei tue kaupungintalon tavoitetta olla ilmeeltään helposti lähestyttävä ja avoin. Joka suuntaan korkea talo vaikuttaa myös liian massiiviselta kaupunkikuvassa. Ulkotilat kaipaisivat täsmällisempää jäsenystä. Arkkitehtuurissa on dramaattista komeutta, mutta varsinkin ensimmäisen kerroksen sulkeutuneisuus ei tunnu paikkaan ja rakennustyyppiin sopivalta.

Sisätilojen korkea porrassaula on komea ja veistoksellinen ja aula kokoustiloineen toimii joustavasti erilaisissa tilanteissa. Myös valoaulaa kiertävät toimistotilat ovat toimivat.

Rakennuksen rungoksi on esitetty massiivipuu. Julkisivujen tiili ja kupari ovat kestäviä materiaaleja. Kalteville kattopinnoille on luonteva asentaa aurinkopaneeleja.

## 97. Kori



Kompakti ja selkeä ehdotus, joka on saanut innoituksen julkisivuihinsa pärekorista. Rakennus on istutettu napakasti Asematien ja Keskuspuistikon kulmaan, jossa on hyvin ratkaistu ja helposti löydettävä pääsisäänkäynti. Omaperäinen ja tunnistettava julkisivu on melko umpinainen ja herättää kysymyksen, kestääkö valittu läpimenevä koriteema aikaa pitkälle tulevaisuuteen. Julkisivuteeman hienovaraisempi käyttö olisi voinut tuottaa rakennuspaikkaansa paremmin sopivan lopputuloksen.

Rakennus on tilallisesti hieno. Heti sisääntulon jälkeen tullaan korkeaan aulaan ja josta on diagonaalit näkymät torille. Aula ja salitilat toimivat hyvin yhdessä. Toimistotilat ovat tiiviisti toistensa lähellä ja ne ovat muuntojoustavat.

Rakennukseen on esitetty modulaarinen puurunko. Etelään kallistuva kattopuolisko on luonteva alusta aurinkopaneeleille.

## 98. Palazzo Kurikka



Katujen kulmaan napakasti sijoitettu kompakti ehdotus. Nimimerkkinsä mukaan suunnitelma on palatsimainen, joka suuntaan samanlainen neliöpohjainen rakennus, jonka keskellä on korkea keskustila. Pohjoispuolella on toisen kerroksen tasolle korotettu laskeva puisto, mikä vaikuttaa ylimitoitetulta ja raskaalta ratkaisulta. Kivisestä jalustasta nouseva harmaantuvalla puulla verhottu korkea rakennus ei kiinnity parhaalla tavalla kaupunkikuvaan ja vaikuttaa nostettuine puistoineen massiiviselta kaupunkikuvassa.

Korkea keskusatrium portaikkoineen on tilallisesti komea. Portaikko nousee kohti kirkkoa ja valtuustosali sekä kokoustilat sijaitsevat siihen nähden hyvin. Atriumin ympärille kiertyvät tilat ovat toiminnallisesti joustavia ja etäisyydet pysyvät lyhyinä.

Ensimmäinen kerros on betonia ja ylemmät kerrokset on esitetty puurakenteisina.

## 99. TAPIO



Yksi kilpailun omaperäisimmistä ehdotuksista. Mielenkiintoinen puun lehvästöstä ammentava solumainen ratkaisumalli pyrkii luomaan aivan uuden lähestymistavan kaupungintaloarkkityypin



arkkitehtuuriin. Herkkä ja keveän hienojakoinen arkkitehtuuri istuu hyvin kaupunkikuvaan. Esitetyn lähtökohdan rakentaminen valmiiksi rakennukseksi ilmasto- ja muut reunaehdot huomioiden herättää kysymyksiä, miten paljon jouduttaisiin tekemään muutoksia alkuperäiseen ideaan.

Tilallisesti rakennus on mielenkiintoinen kudelman, jossa tilat liittyvät sekä korkeus- että leveys suunnassa solumaisen orgaanisesti toisiinsa. Parhaimmillaan rakennukseen syntyy hienoja työtiloja. Pääsisäänkäynti sijaitsee hankalasti melko syvällä pilareille nostetun rakennuksen alla. Valtuustosali on toiminnallisesti hankalassa paikassa ja ylemmissä kerroksissa on paljon umpiperiä, joissa poistumisetaisyydet ylittyvät.

Ehdotuksen suurin haaste liittyy tekniseen toteutettavuuteen. Valittu arkkitehtuuri edellyttää paljon hankalia ulkoseinä-, vesikatto-, terassitaso ja lasikattoliittymiä, joiden ratkaisuja ei olla esitetty. Rakennepaksuudet ovat liian ohuita. Talossa on laajuuteensa suhteutettuna runsaasti ulkovaippaa. Rakenteeksi on esitetty esivalmistettuja paikalla koottavia puuelementtejä.

### 100. Asematie 8



Terävänä suunnikkaana paikalleen asettuva iskevä ehdotus. 45 astetta ruutukaavasta käännetty rakennus ottaa kirkon suunnasta saapuvat komeasti vastaan, mutta ei eheyttä nykyistä hajanaista kaupunkikuvaa. Edusaukio sekoittuu avoimesti Asematiehen ja toriin, suunnitelma vaatisi ulkotiloiltaan selkeämpää jäsentelyä. Rakennus vaikuttaa liian massiiviselta ja suoraviivaiselta paikalleen. Arkkitehtuuri on sinällään näyttävää ja kokonaisvaltaista, joskin takajulkisivultaan jo liiankin toteava ja hieman tyyli.

Sisäänkäynti on otettu komeasti torin puolelta aukiolta. Ensimmäinen kerros on länsipäädyssä sen sijaan suljettua tilaa. Kirkon suuntaan toisen kerroksen tasolla on komea korkea aulatila. Rakennus on tilallisesti muuten hyvin toimistorakennusmainen. Työtilat on ratkaistu hyvin ja etäisyydet pysyvät lyhyinä.

Rakennukseen on esitetty teräsbetonirunko. Rakennus on lähes kauttaaltaan lasia, jolloin muodostuu paljon lämpökuormaa ja myös energiatehokkuuteen tulee haasteita. Suojaavaksi rakenteeksi on esitetty lasin ulkopuolelle asennettu pystypuurimoitus, jonka tekninen toteutus ja kestävyys herättää kysymyksiä.

## 102. Markki



Matalalinjainen koko tontin alueelle levittäytyvä U-ratkaisu. Rakennus istuu korkeudeltaan kaupunkirakenteeseen lukuun ottamatta vinoon asetettua massiivista nelikerroksista osaa torin puolella. Arkkitehtuuri tuo mieleen liikerakentamisen, mitä korostaa julkisivujen sinällään mielenkiintoisesti jäsennetty peltiverhous. Arkkitehtuuri on linjakasta ja tietyllä tavalla dynaamisen eleganttia, mutta ei nouse tavoitteen mukaiseksi keskustaa eheyttäväksi ja kohottavaksi. Keskuspuistikolta torille sisäpihan läpi johtava reitti on mielenkiintoinen, mutta se katkaisee talon toiminnat hankalasti 1. kerroksessa.

Julkinen sisääntulosiipi on toimiva ja tilallisesti komea ja salien lämpiö avautuu hienosti kirkon suuntaan. Sisätilat ovat puuta ja toimivat hyvänä vastakohtana julkisivujen viileälle peltiverhoukselle. Visualisointi valtuustosalista on arkaaisen komea. Toimistotilat kapeissa rungoissa ovat toiminnallisesti joustavia. Perusratkaisun takia etäisyydet toimintojen välillä ovat pitkiä.

Rakennukseen on esitetty puurunko ja kattopinnat ovat hyvä alusta aurinkopaneeleille.

## 103. KURIKAN RATTAAT



Omaperäinen yhteen liitettyjen erityyppisten rakennusten kokonaisuus. Matala rapattu massa sovittaa rakennusta Asematien mittakaavaan, mutta sen takana olevat kolme- ja nelikerroksiset rakennusosat tekevät kokonaisuudesta raskaan ja monimutkaisen levottoman. Osien liittymät toisiinsa ovat väkinäisiä ja arkkitehtuurissa on liikaa muotoja ja materiaaleja. Arkkitehtuuri ei yllä tavoitteen mukaiseksi keskustaa eheyttäväksi ja kohottavaksi.

Korkea aula ja lämpiö, kokoustilat sekä kirkon suuntaan avautuva valtuustosali toimivat hyvin yhdessä. Tärkeässä katujen kulmassa oleva sulkeutunut arkisto ei ole hyvässä paikassa. Kapeissa rungoissa sijaitsevat työtilat ovat muuntojoustavia, joskin vaikutelma on hieman sokkeloinen.

Rakennukseen on esitetty massiivipuurunko ja katoille on esitetty aurinkopaneeleja.

#### **104. VALKOINEN TALO**



Hyvin omaperäinen ja voimakasotteinen toiminnot osiin jakava ehdotus. Rakennus ei pyrikään sopeutumaan kaupunkikuvaan vaan luo siihen kokonaan uuden oman maailmansa. Pyöreä ja massiivinen, lähes kirkon tornin korkuinen "kultuuritalo", välittävä matala osa, porrastuva toimisto-osa sekä Asematien puoleinen laaja läpikuultavalla katteella katettu ulkotila luovat kokonaisuuden, joka viestii enemmän esimerkiksi futuristisesta tiedekeskuksesta kuin helposti lähestyttävästä maaseutukaupungin kaupungintalosta. Pyöreä torni varastaa kaupunkikuvassa huomion hienopiirteiseltä kirkolta ja tapulilta. Rohkea ehdotus vaikuttaa vieraalta suhteessa rakennuspaikkaansa ja toimintaansa.

Matalaan sisäänkäyntiosaan käydään sisään toimivasti kahdesta suunnasta ja väliosaa jakaa liikenteen. Pyöreään taloon sijoitetut tilat ovat mielenkiintoisia, varsinkin ylimmän kerroksen valtuustosali, ja puu tuo vahvan luonteen toimisto-osalle. Tornin työtilat ovat tosin pääosin ylävalon varassa. Terassoituva toimisto-osa on joustava. Hajautettu perusratkaisu eriyttää toiminnat etäälle toisistaan ja vaikeuttaa palveluiden keskittämistä.

Suunnitelma on esitetty rakenteiden osalta varsin viitteellisesti. Kilpailun luonteen mukaisesti tarkkaa suunnittelua ei olla edellytettykään, mutta esimerkiksi terassoituvan toimisto-osan rakennepaksuudet ovat aivan liian pieniä. Selostuksessa on esitetty passiivisia laitteita energiankulutuksen minimoimiseen.

#### **105. Valon leikit**



Kolmesta tiiliverhotusta siivestä rakentuva U-muotoinen ehdotus. Rakennus istuu mittakaavaltaan hyvin paikkaansa ja puistomainen sisäpiha ja pääsisäänkäynti suuntautuvat torille. Rakennuksen arkaaisessa arkkitehtuurissa on sympaattisuutta, mikä välittyy varsinkin pienoismallimaisista havainnekuvista. Kokonaisuus on kuitenkin hieman raskas ja monotoninen.

Korkeassa aulatilassa sekä valtuustosalin aulassa on tilallista komeutta. Valtuustosalin nostaminen kolmanteen kerrokseen vailla lämpiötilaa ei ole onnistunut ratkaisu. Aulassa ja sen liittymisessä muihin julkisempiin tiloihin on ahtautta ja kömpelyyttä. Toimistotilat kapeissa rungoissa ovat toiminnallisesti joustavia.

Ehdotuksessa ei ole esitetty rakenneratkaisuja. Kattojen tasaisille osuuksille on ehdotettu aurinkopaneeleja.

## 106. Tähti



Kompakti pidennetyin kuusikulmion muotoinen ehdotus. Muoto rajaa mielenkiintoisella tavalla eteensä pienen sisääntuloaukion ja torin puolelle ison puistikon, kun taas päädyt ottavat kiinni ruutukaavan suuntiin. Symmetrisesti taitettu katto korostaa rakennuksen geometriaa. Monelta osin oikeaan osuneista ratkaisuista huolimatta arkkitehtuuri on hieman vaatimatonta ja tuo mieleen koulurakentamisen.

Sisäänkäynnit eri puolilta taloa yhdessä läpihengittävän aulan kanssa toimivat hyvin. Aula siihen liittyvine kokoustiloineen toimii joustavasti erilaisissa tilaisuuksissa. Rakennuksesta puuttuvat kuitenkin tilallisesti kohokohdat. Toimistotilat ylemmissä kerroksissa ovat joustavat ja perusratkaisun takia etäisyydet toimintojen välillä pysyvät lyhyinä.

Rakennukseen on esitetty teräsbetonirunko. Ulkoseinät ovat aikaa kestäviä massiivitiiliseiniä. Pohjapeitoltaan pieni sekä systemaattinen rakennus on kustannustehokas.

## 110. Juntu



Laaja, lähes koko tontin peittävä korttelimainen ehdotus. Hieman korkeudeltaan vaihtelevat harjakattoiset massat kiertyvät umpinaisen sisäpihan ympärillä. Kaksikerroksinen (pieneltä osin myös 3-kerroksinen) rakennus istuu korkeudeltaan kaupunkikuvaan, mutta kokonaisuus vaikuttaa kuitenkin massiiviselta suhteessa ympäristöön. Sisäpiha ei avaudu eikä liity ympäristöön. Pääsisäänkäynti on komea erillisen temppelemäisen valtuustosalimassan vierestä. Julkisivut antavat runsaudessaan ja monimuotoisuudessaan hieman raskaan vaikutelman.

Pääsisäänkäynnistä tullaan ilmavaan aulaan, joka hengittää sisäpihalle. Julkiset tilat toimivat hyvin yhdessä aulan kanssa. Valtuustosalin saa ehkä liiankin ison huomion rakennuskokonaisuudessa. Huolellisesti suunnitellut työtilat toimivat hyvin ja ovat joustavia. Tilojen avautuminen sisäpihalle on otettu hyvin huomioon.

Massiivipuurunko sekä massiivitiiliseinät vastaavat hyvin kestävyystavoitteisiin. Kattolapheet toimivat hyvänä alustana aurinkopaneeleille.

## 111. Salvos



Suoraviivainen ja selkeä kahden toistensa kanssa risteävän kapean palikan sommitelma, salvos. Rakennus asettuu napakasti risteykseen, josta on pääsisäänkäynti ja rakennus rajaa torin puolelle "pikkutorin". Päämassa on hieman käännetty ruutukaavan suunnasta, mikä heikentää sen kiinnittymistä kaupunkikuvaan. Sommitelmassa on iskevää dynamiikkaa, mutta kokonaisuus on liian suurpiirteinen ja toteava. Erivärisistä tiilistä ja reikämuurauksesta tehdyt julkisivut ovat yksinkertaisen tyylikkää, mutta niiden monotonisuus korostaa ympäristön mittakaavaan nähden varsin pitkiä rakennussiipiä.

Pääsisäänkäynnistä saavutaan korkeaan komeaan porrashalliin. Myös torin puolelta olisi ollut hyvä ottaa selkeämmin korostettu sisäänkäynti. Julkiset tilat ensimmäisessä kerroksessa toimivat hyvin, vaikka niistä puuttuvat tilalliset kohokohtat. Pääsiipi toimii joustavasti työtiloina mutta toinen siivistä on liian kapea, mikä hankaloittaa tilojen sijoittelua ja tekee etäisyyksistä pitkiä.

Rakennuksen runko on betonia, tasakattopinnoille on asennettu aurinkopaneeleja.

### 112. AITIO



Laatikkomainen pohjapeitoltaan laaja ehdotus. Rakennus istuu korkeudeltaan kaupunkikuvaan, mutta rakennuksen arkkitehtuuri on vaatimatonta ja anonyymia, eikä anna viestiä ympäristöään kohottavasta uudesta kaupungintalosta. Arkkitehtuuri tuo mieleen enemmän laadukkaan liikerakentamisen. Sisäänkäyntisyvennys on tarpeettoman syvä.

Sisäänkäyntisyvennys on tarpeettoman syvä ja jättää ruokalan pimeäksi. Läpikuljettava aula kokous- ja näyttelytiloineen on muuten toimiva. Toimistotilat syvässä rungossa edellyttävät työpisteet pääosin avotilaan ja luonnonvalon saaminen on niukkaa.

Rakennuksessa on modulaarinen joustava pilarirunko. Toisen kerroksen kapeat kahviverannat kahdella sivulla ovat hyötyyn nähden rakenteellisesti hankala yksityiskohta.

### 117. RÄPPÄNÄ



Massoittelultaan ja varsinkin sisätiloiltaan omaperäinen ehdotus. Kahdesta toisiinsa lomittuvasta massasta koostuva hieman hallimainen rakennus sopii korkeudeltaan hyvin kaupunkikuvaan, ja kirkon puolella on onnistunut pieni sisäänkäyntiaukio. Vaaleasta hirrestä ja isoista lasipinnoista rakentuva arkkitehtuuri on mielenkiintoista, mutta tuo mieleen kaupungintaloa enemmän kirjaston tai museorakennuksen. Laajoihin umpiseiniin ja täyslasiseiniin perustuva julkisivuratkaisu jättää taloon paljon tiloja, joihin tulee valo vain pienistä ikkunoista tai kattoikkunasta.

Sisääntuloaula kaksine istuskeluportaikkoineen on kilpailun komeimpia mutta toisaalta se on jo hieman ylimitoitettu. Tilaa olisi voinut avata myös Asematien puolelle. Toimistotilojen aula toisessa kerroksessa hieno. Toimistotilat itsessään syvässä rungossa ovat sokkeloiset ja tiukkaan pakatut. Tilojen luonnonvalon saanti on paikoin niukkaa ja näkymät ulos pienistä nimimerkkinsä mukaisista räppänämäisistä ikkunoista ovat rajalliset.

Rakennuksessa on teräsbetonirunko ja julkisivuihin on esitetty mielenkiintoista hirsirakennetta. Loivasti kaltevat kattopinnat toimivat hyvänä alustana aurinkopaneeleille.

### **118. KOLLAASI**



Massoittelultaan ja kulkureiteiltään mielenkiintoinen ehdotus. Napakasti katujen kulmaan sijoitetun rakennuksen torin puoleiseen julkisivuun on lovettu sisääntuloaukio. Rakennus istuu eleettömän tyylikkäästi paikkaansa, mutta arkkitehtuuri on ehkä liiankin viileää ja toteavaa. Asematien puoleinen tunnelimainen kulkureitti massan alla jakaa rakennuksen ensimmäisessä kerroksessa hankalasti kahteen osaan. Sisäänkäyntisyvennys Keskuspuistikon puolella on matala ja turhan syvä.

Aula portaineen on tilallisesti komea, mutta aulan ja kokoustilojen yhteiskäyttö ei toimi parhaalla tavalla. Työtilat syvässä rakennusrungossa ovat sokkeloiset ja luonnonvalon saaminen on paikoin niukkaa.

Rakennuksen runkoratkaisua ei olla lukittu. Jalustan hiekkakiviverhous ja ylemmän osan vaalea rappaus ovat hillitty aikaa kestävä ratkaisu. Tasainen kattopinta toimii alustana aurinkopaneeleille.

### **119. POLIS**



Kahden siron, torikannen päällä olevan rakennusmassan sommitelma. Torin ja kirkon puoleinen kansi on umpinaisen muurimaisena liian raskas elementti paikkaansa. Vaaleat kapearunkoiset rakennukset keventävät toki vaikutelmaa, mutta kokonaisuus on vanhahtavalla tavalla jäykkä eikä tue vaikutelmaa modernista ja avoimen kutsuvasta kaupungintalosta. Vaaleissa tiilijulkisivuissa kellotorneineen on klassista otetta, mutta ikkunasommittelu on Asematien suuntaan raskaan oloista.

Laajalle levittäytynyt rakennus ei ole toiminnallisesta optimaalinen. Valtuustosalimassan tiloissa on korkeutta ja komeutta. Tilat ovat jakautuneet etäälle toisistaan ja varsinkin kapean toimistosiiven pitkä käytävä on ankea. Torikannelle on esteetön kulku ainoastaan sisätilojen kautta.

Rakennukseen on esitetty betonirunko ja julkisivuihin on esitetty aikaa kestävä kahden tiilen paksuinen massiivitiiliseinä. Kolmen metrin kerroskorkeus on liian matala.

## 120. Tähtä (2)



Laatikkomaisen vaikutelman antava ehdotus kätkee sisäänsä jyvän muotoisen sisäpihan. Rakennus on mataline nauhaikkunoineen ulkoilmeeltään viileä ja hieman tyly. Muotoiltu sisäpiha on hyvä vastakohta laatikkomaisuudelle, mutta sitä olisi voinut ottaa reilummin osaksi kokonaisarkkitehtuuria. Rakennus ei anna parhaalla tavalla vaikutelmaa helposti lähestyttävästä ja kutsuvasta kaupungintalosta.

Sisäänkäynnistä tullaan komeaan sisäpihalle avautuvaan aulaa. Aula kokous- ja näyttelytiloineen on toiminnallisesti hyvä ja joustava. Valtuustosalin lasiseinä suuntautuu S-Marketin parkkipaikalle. Rakennuksen laajan U-muodon takia etäisyydet toimintojen välillä ovat pitkiä. Toisaalta kapearunkoiset toimistosiivet ovat toiminnallisesti joustavia. Sisäpihan terassi ja pieni katsomoportaikko ovat mukava toiminnallinen lisä, mutta saattoliikenne pihalle ei ole tarpeellinen.

Modulaarinen pilari-palkkirunko on joustava. Kattopinnoille on esitetty aurinkopaneeleja.

## 122. Markkinapäivät





Neljästä yhteen pakatusta harjakattoisesta talosta koostuva sisäpihallinen ehdotus. Rakennus asettuu napakasti risteykseen ja Asematielle katsovat päädyt porrastuvat ja avaavat näkymiä torille ja kirkolle. Pääosin kaksikerroksinen rakennus sopii korkeudeltaan hyvin kaupunkikuvaan mutta rakennuksen laajalle levittyvä kokonaishahmo on melko massiivinen ja raskas. Sisäpiha on suljettu, eikä se avaudu ympäristöön. Julkisivut ovat 1. kerroksen tasolla suhteellisen umpinaiset ja tiloja olisi voinut avata enemmän edustorille. Myös ylempien kerrosten julkisivujen vaikutelma on hieman sulkeutunut.

Ensimmäisen kerroksen aula, valtuustosalia ja lämpiö toimivat hyvin yhdessä. Valtuustosalissa ja toisen kerroksen tiloissa lappeiden alla on tilallista mielenkiintoa, mutta aulaa olisi voinut avata toiseen kerrokseen. Työtilat kapeissa rakennussiivissä ovat toimivat ja joustavat.

Rakennuksen 1. kerros on betonirunkoinen ja siitä ylöspäin puuta. Vinoille kattopinnoilla on aurinkopaneeleja. Rakennuksen kattopintojen geometria on riskialtis ja vaatii huolellisen suunnittelun ja toteutuksen.

### 123. Kurikan kuhilaat



Neljästä muotonsa viljakuhilaista saaneista massoista koostuva L-muotoinen ehdotus. Ilmeikäs rakennus rajautuu tiiviisti Keskuspuistikon reunaan ja jättää torin puolelle avaran puistikon. Rakennuksen arkkitehtuuri jakautuu liiankin moneen osaan suhteessa rakennuksen kokoon ja vaikutelma kaupunkikuvassa on hieman raskas. Raskautta korostaa julkisivujen melko pienet ikkunat sekä puujulkisivujen ja rapattujen osien voimakas kontrasti.

Tilallisesti komea aula on etäällä kokoustiloista, jolloin tilojen joustava yhteiskäyttö ei toimi. Työtilat kapeassa rungossa ovat kehityskilpailut, joskin pitkänomaiseen rakennukseen tulee pitkiä käytäviä.

Rakennukseen on esitetty puurunko ja vinoille etelän ja lännen puoleisille kattopinnoille asennetaan. Lämpökäsitteltyjen puujulkisivujen paanumainen ratkaisu on mielenkiintoinen.

### 124. KIILA



Laatikkomainen, torin puolelta vino ehdotus. Rakennus rajaa torin puolella eteensä laajan kulttuuriaukion, jonka liittymää ja rajausta suhteessa toriin olisi ollut syytä jäsentää selvemmin. Kokonaisuus antaa massiivisen ja vanhahtavan vaikutelman.

Pääsisäänkäynnin ja aulan toiminnat ovat selkeät ja toimivat kuten myös yhteys toisen kerroksen kokoustiloihin. Kokoustilat lämpiöineen toimivat hyvin yhdessä. Luonteeltaan suljetun arkiston sijoitus pääsisäänkäynnin ja vilkkaan risteyksen viereen ei ole hyvä ratkaisu. Työtilat toimivat hyvin ja etäisyydet pysyvät lyhyinä kompaktissa kiilamaisessa pohjassa.

Rakennukseen on esitetty betonirunko ja vesikattopinnoille asennetaan aurinkopaneeleja.

### 127. KAIVO



Neliöpohjainen selkeä ehdotus, joka on 45 asteen kulmassa suhteessa ruutukaavaan. Rakennuksen kääntäminen omaan koordinaatistoonsa tekee siitä hyvin omaehtoisen ja itseään korostavan. Ratkaisu ei eheytä Kurikan nykyisellään hajanaista kaupunkikuvaa, vaan luo ympärilleen laajoja jäsentymättömiä aukioita. Rakennuksen julkisivut vaikuttavat rikkonaisen levottomilta ja ensimmäisessä kerroksessa on isoja umpinaisia alueita.

Aula valopihoinen on tilallisesti komea sekä toiminnallisesti joustava. Työtilat ovat toiminnallisesti kehityskelpoiset ja etäisyydet pysyvät kompaktissa rakennuksessa lyhyinä. Osa tiloista on pelkän epäsuoran luonnonvalon varassa.

Ensimmäinen kerros on betonirunkoinen ja siitä ylöspäin rakenteet ovat puuta. Julkisivupinnasta irti olevat lankkuritilat vaativat huolellisen suunnittelun, toteutuksen ja ylläpidon.

### 132. Kurikan kilpi



Omaperäinen laajaan laskevaan viherkattoon perustuva ehdotus. Ratkaisu tuo kokonaan uudenlaisen elementin kaupunkikuvaan eikä pyrikään eheyttämään paikkaa perinteisellä kaupunkirakennustyypillä. Viistetty julkisivu avaa näkymiä kirkon suuntaan. Massiiviseen viherkattoon näin ehdottomasti perustuvaa ratkaisua ei pidetty kuitenkaan Kurikan kaupunkikuvaan sopivana. Arkkitehtuuri jää vieraaksi ja raskaaksi. Horisontaalinen julkisivuarkkitehtuuri on sinällään dynaamista ja mielenkiintoista.

Sisäänkäynnit komeaan aulagalleriaan toimivat hyvin ja aulaan liittyvät kokoustilat toimivat joustavasti yhdessä. Työtilat kompaktissa talossa ovat joustavat ja etäisyydet toimintojen välillä lyhyet. Perusratkaisun vuoksi talossa on paljon tiloja, jotka ovat pelkän epäsuoran kattoikkunoista tulevan luonnonvalon varassa.

Ehdotuksessa on tutkittu ansiokkaasti kuuden metrin moduliin perustuvan puu- ja komposiittirakentamisen mahdollisuuksia. Viherkaton toimintaa yhdessä aurinkopaneelien kanssa on myös tutkittu.

### 135. MOOMMA



Omaperäinen ja ilmeikäs ehdotus. Pohjapeitoltaan iso rakennus antaa massiivisen vaikutelman. Massaan tehdyt loveukset ja viisteet eivät perustu tilastruktuuriin vaan ovat sattumanvaraisia ja keinotekoisia oloisia. Yksinkertaisempi muotoilu voisi toimia paremmin. Arkadista nouseva harmaa paanujulkisivu on sinällään mielenkiintoinen ratkaisu.

Aula on väljä ja lasikatteinen atrium on komea. Toisen kerroksen kokoustilat toimivat hyvin. Atriumia kiertävät työtilat ovat joustavat, mutta edellyttävät syvässä rungossa pääosan tiloista avokonttoriin.

Rakennus on puurakenteinen ja vesikattopinnoille asennetaan aurinkopaneeleja.

### 136. Pihapiiri



Ilmeikäs ja voimakasotteinen ehdotus. L:n muotoinen ehdotus rajaa eteensä torille avautuvan vihreän sisääntuloaukion, jota rajaa Asematien puolella kevyet paviljonkimaiset rakennukset teemapihoineen. Ratkaisu on moniin muihin aukion eteensä jättävään verrattuna onnistunut, vaikka tässäkin ehdotuksessa aukion rajaaminen suhteessa toriin olisi voinut olla selkeämpi. Erillinen pyöreä valtuustosali sekä vinolasiseinäinen aula ovat komeita elementtejä. Pitkien rakennussiipien ja varsinkin etelä-pohjoissuuntaisen siiven arkkitehtuuri on turhankin monotonista ja toteavaa ja kääntää selkensä Aseman suuntaan. Valtuustosalin korostaminen esiteyllä tavalla edustaa hieman vanhahtavaa ajattelutapaa.

Aula lämpiöineen on tilallisesti komea ja toimii hyvin. Suoraan etelään suuntautuvan korkean lasiseinän aiheuttama lämpökuorma voi olla vaikeasti hallittava. Työtilojen pohjat on huolellisesti suunniteltu. Perusratkaisun vuoksi tilaperiaate on käytävämäinen ja etäisyydet toimintojen välillä ovat pitkiä.

Rakennus on puurunkoinen. Ehdotuksessa on mielenkiintoisia ajatuksia aurinkosuojalippoihin integroiduista aurinkopaneeleista sekä vinon ison lasiseinän toteuttaminen selektiivilasina, jonka päällä on läpinäkyvä aurinkopaneeli.

### 137. Kurkkis



Ristinmuotoinen, kirkon koordinaatistoon asetettu selkeä ehdotus. Rakennus istuu mittakaavaltaan hyvin kaupunkikuvaan ja rajaa sakaroidensa väliin sopivan kokoisia eriluonteisia pihvoja. Pihvoja olisi voinut rajata selkeämmin katutiloista. Ehdotuksen arkkitehtuuri on miellyttävän yksiaineista ja luontevaa, mutta samalla hieman vaatimatonta. Arkkitehtuuri tuo mieleen enemmän esimerkiksi koulurakentamisen kuin kaupunkikuvaa kohottavan kaupungintalon.

Aula kokoustiloiheen on toimiva ja joustava. Tuulikaappien edessä oleva käytävä ei ole tarpeellinen. Työtilat toimivat erittäin hyvin ristimuodossa ja etäisyydet toimintojen välillä ovat lyhyet. Puu tuo lämpimän ja kodikkaan tunnelman sisätiloihin.

Rakennuksessa on modulaarinen puurunko ja ehdotuksessa on tutkittu korkean aulan käyttöä osana jäähdytystä ja ilmanvaihtoa.

### 138. KAKSIPA TORIA KURIKASTA



Läpimenevään ruutumoduliin perustuva ehdotus sijoittuu hyvin kilpailualueelle. Kahden sisäänkäynnin sijainnit ovat onnistuneet ja kahteen osaan jaettu massa istuu mittakaavaltaan paikkaansa, kun ylin kerros on sisäänvedetty. Laajat kivetyt alueet sekä katokset vaikuttavat liian isoilta kaupunkikuvassa ja kokonaisuus on ilmeeltään hieman kaaviomainen ja liian toteava. Ehdotuksessa ei kerrota, miten julkisivujen laajat luonnonvärinenä esitetyt kuusipuupinnat on tarkoitus käsitellä.

Aula, lämpiö, valtuustosali sekä kokoushuoneet muodostavat toimivan kokonaisuuden. Valopihat tuovat valoa syvään runkoon, mutta niiden ratkaisu ei kaikilta osin oikein avaudu esityksestä. Modulaarinen puurunko on sisätilojen läpimenevä teema. Pohjat toimivat melko hyvin ja etäisyydet pysyvät kohtuullisina. Arkisto on viety ylimpään kerrokseen, mikä on hyvä ratkaisu. Huoltosisäänkäynti on hankalassa paikassa Asematien puolella.

Rakennuksessa on puurunko ja kattopinnoille on luonteva sijoittaa aurinkopaneeleja. Monimuotoinen massa, jossa on paljon katto- ja katospintaa. Lasikatteet on esitetty tasaisina. Miten luonnonväriset puupinnat kestävät julkisivussa aikaa?

### 139. KOIVUT



L:n muotoinen selkeä ehdotus. Rakennus rajaa eteensä ison toria jatkavan aukion, jonka käyttöön on esitetty eri toimintoja. Torin nykyinen paviljonki on siirretty uuteen paikkaan ja otettu osaksi sommitelmaa. Asemakaavallinen ratkaisu ei toimi kaupunkikuvan eheyttäjänä vaan pikemminkin hajauttaa sitä. Arkkitehtuurissa on persoonallista ja vahvaa otetta, mutta tuo mieleen enemmän esimerkiksi koulurakentamisen kuin keskustan ilmettä kohottavan kaupungintalon.

Aula kokoustiloineen on komea ja toimiva, mutta varsinkin asiakaspalveluauula on kaavamaisen suoraviivainen. Työtilat ovat toimivat ja saavat hyvin luonnonvaloa. Perusratkaisu aiheuttaa pitkiä käytäviä ja toiminnot ovat etäällä toisistaan.

Rakennuksessa on betonirunko ja kattopinnoille asennetaan aurinkopaneeleja.

### 141. Kulumikas



Nimimerkkinsä mukaisesti kulmikas, napakasti katujen kulmaan sijoitettu ehdotus. Rakennus vaikuttaa mataluudestaan huolimatta isolta ja massiiviselta kaupunkikuvassa, mikä johtuu julkisivu- ja kattoarkkitehtuurin monimuotoisuudesta ja tietynlaisesta levottomuudesta. Iso katos pohjoispuolella toimisi ehkä paremmin, jos se olisi käännetty torin puolelle.

Aula julkisine tiloineen on tilallisesti mielenkiintoinen ja elämyksellinen. Aula ja kokoustilat myös toimivat hyvin yhdessä. Työtilat kulmikkaan käytävän varrella ovat toimivat mutta paikoin hankalan muotoiset.

Rakennukseen on esitetty massiiviset kennotiiliulkoseinät ja kantavat tiilipilarit. Väli- ja yläpohjat ovat puurakenteisia. Rakennuksessa on tutkittu aurinkosuojausta ja kattolappeille on esitetty aurinkopaneeleja.

### 143. Foorumi



Omaperäinen kaksijakoinen ehdotus. Matala pyöreä sisäänkäyntipaviljonki amfiteattereineen ottaa tulijat vastaan nelikerroksiseen toimistorakennukseen. Mielenkiintoisen idean toteutus ei ole onnistunut parhaalla tavalla. Rakennuspari on kuin eri suunnitelmista. Paviljonki on keveydessään ilmeeltään jopa kesähuvilamainen ja toimisto-osa on taas korostuneen jäykkä ja massiivisen virastomainen. Kokonaisuus jää ilmeeltään vieraaksi kaupunkikuvassa. Ratkaisu voisi toimia paremmin, jos paviljonki olisi suunnattu torin puolelle.

Aula julkisine tiloineen toimii kohtuullisesti ja atrium on tilallisesti komea. Toimisto-osan 1. kerroksen tilat ovat pääosin ulospäin sulkeutuneita tiloja. Työtilat kompaktissa rakennuksessa ovat toimivasti ja tehokkaasti ratkaistu.

Rakennus on puurakenteinen ja toimisto-osan katolle asennetaan aurinkopaneeleja.

### 144. KUNNARI



Kiilanmuotoinen, kattomuodoltaan lennokas ehdotus. Rakennuksen ja Asematien väliin on jätetty avara aukio erilaisille toimintoille. Aukio olisi kaivannut selkeämpää rajausta kadusta ja torista. Ratkaisu ei eheyttä vaan väljentää entisestään hajanaista kaupunkikuvaa. Julkisivut ovat melko vaatimattomat ja katto antaa hieman levottoman vaikutelman.

Aula ja sisäänkäynnit avautuvat aukiolle ja kokoustilat liittyvät aulaan hyvin. Kokoustilat ovat rungon sisällä vailla suoraa yhteyttä ulos. Julkisivu on hyvin sulkeutunut Keskuspuistikon puolella. työtilat on esitetty hyvin kaaviomaisesti, mutta ratkaisu vaikuttaa kehityskelpoiselta. Puu antaa sisätiloille vahvan tunnelman.

Rakennuksessa on modulaarinen puurunko ja etelään kallistuvat kattopinnat ovat luonteva alusta aurinkopaneeleille.

### 146. Rintakylä & Larvamaa



Omaperäinen kylätalomainen ehdotus. Kapea rakennusrunko rajaa sisäänsä koilliseen torille avautuvan sisäpihan. Kauttaaltaan tiilikatteella verhottu matala rakennus on sympaattisen persoonallinen mutta jää kuitenkin omaehtoisen arkkitehtuurinsa vuoksi vieraaksi kaupunkikuvassa. Pienipiirteinen ja hieman vaatimaton rakennus viestii enemmän muusta rakentamisesta kuin Kurikkaa kohottavasta uudesta kaupungintalosta. Rakennus avautuu sisäpihalle, mutta ulospäin julkisivut ovat melko sulkeutuneet.

Rakennus jakautuu ensimmäisessä kerroksessa hankalasti kahteen eri osaan ja toimistosiipeen ei ole katutasosta kunnollista sisäänkäyntiä. Aula on melko ahdas ja suljettu väestönsuoja on väärässä paikassa. Toisen kerroksen kokoustilat ovat toimivat ja valtuustosalista avautuu näkymä kohti kirkkoa. Toimistotilat perustuvat pitkään keskikäytävään ja etäisyydet toimintojen välillä ovat perusratkaisun vuoksi pitkiä. Ullakkokerros on toiminnallisesti hankala. Puu luo sisätiloihin vahvan tunnelman.

Puurunko sopii luontevasti kapeaan ja matalaan rakennukseen.

### 152. PÄÄMAJA



Massiiviseen loivaan harjakattoon perustuva, pohjapeitoltaan laaja ehdotus. Komeitakin elementtejä sisältävä suurieleinen arkkitehtuuri tuo mieleen keskustan urbaania kaupunkikuvaa kohottavan kaupungintalon sijaan esimerkiksi urheiluhallirakentamisen. Julkisivut ovat päätyjä lukuun ottamatta sulkeutuneet ja vaatimattomat. Iso sisäpiha ei avaudu ympäristöön.



Läpihengittävä aula on toimiva mutta samalla tilallisesti ylimitoitettu ja tuhlaileva. Työtilat perustuvat perusratkaisun vuoksi pitkään käytävään ja etäisyydet toimintojen välillä muodostuvat pitkiksi.

Rakennus on puu-betonihybridirakenteinen.

### **153. Motto "19 Astetta"**



Kirkon koordinaatistoon asetettu keskeneräiseksi jäänyt ehdotus. Ruutukaavan suunnasta poikkeava rakennus rajaa ympärilleen huonosti jäsentynyttä ja epämääräistä aukiotilaa ennestään hajanaisessa kaupunkikuvassa. Arkkitehtuuri on lupauksia herättävää, mikä käy ilmi varsinkin pienoismallimaisista visualisoinneista.

Viitteelliset pohjakaaviot näyttävät kehityskelpoisuuden. Tilat kiertävät kompaktissa rakennuksessa komeaa atriumtilaa. Vastoin ohjelmaa rakennuksessa on kellari. Rakennuksessa on puurunko ja viherkatto.

### **154. SOMPA**



Pyöreä, selkeä ehdotus. Rakennus on korkeudeltaan kaupunkikuvaan sopiva, mutta pyöreä rakennus luo ympärilleen jäsentymättömiä ja hieman epämääräisiä ulkotiloja ennestään hajanaiseen kaupunkikuvaan. Sinällään tyylikäs rakennus ei paranna ja eheyttä kaupunkikuvaa toivotulla tavalla. Puurimoilla verhottu rakennus on ilmeeltään turhankin toteava ja joka suuntaan samanlainen.

Aula julkisine tiloineen toimii hyvin ja pyöreä atrium talon keskellä on komea. Perusmuodon takia toimistotilat jäävät suurelta osin aulan puolelle. Ratkaisusta seuraa syvä tila, jossa on paljon pimeähköä avotilaa.

Rakennuksessa on modulaarinen puurakenne ja kattopinnoille asennetaan aurinkopaneeleja. Rakennuksen julkisivut ovat lähes kokonaan lasia, mikä aiheuttaa haasteita energiatehokkuudelle ja tuo lämpökuormaa. Puusäleikkö lasijulkisivun ulkopinnassa on vaativa toteutuksen ja ylläpidon kannalta.

## 6.4 Alaluokka

### 1. Kaino ehdotus



Kokonaisuutena jäsentymätön rakennusmassoittelu on vaikea hahmottaa. Ehdotuksen ansioita on viherportaiden alle sijoitettu päätearkisto. Aurinkopaneelit korostuvat turhan paljon esityksessä.

### 19. Nähdään puutarhassa



Keskeneräiseksi jäänyt ehdotus vaikuttaa yleisilmeeltään siltä, kuin sijaitsisi paljon etelämmässä kuin Kurikka. Sisäpuutarha on kiinnostava idea, jota ei ole työstetty loppuun asti.

## 26. Kuohu



Laatikkomainen rakennus ei oikein muodosta tilaa ympärilleen. Ilme Asematien suuntaan on suljettu. Esitys on vaikeasti luettava ja syntyy muurimainen vaikutelma. Julkisivuaiheet kaipaisivat vielä jäsentämistä ja karsimista.

## 28. Astalo



Kaareva, joiltain osin uusvanhahtava muotokieli ei oikein istu kirkon pariin, ja vaikuttaa vieraalta tässä paikassa. Korkeaa kattomuotoa olisi voinut hyödyntää enemmänkin tiloina massan pienentämiseksi. Esteetön reitti sisäpihalta ei kutsu kaikkia kaupunkilaisia sisään pääsisääntäytymisen puolelta. Syntyy pitkiä, osin hyvin umpinaisia, julkisivuja ja paljon käytävää.

## 29. AITTA



Nelikerroksinen rakennus on paisunut turhan suureksi tähän paikkaan lukuisten valoaulojen takia. Etuaukio on turhan suuri. Valtuustosalin kolmannessa kerroksessa on turhan kaukana sisäänkäyntitasosta. Esitys on hyvin vaikealukuinen.

### 30. Veden soitto



Nelikerroksinen ehdotus, jossa viistetty katto. Alumiinilla verhottu rimajulkisivu luo osin suljetun vaikutelman ja rimoitus on osin levotonta. Toiminnot ovat luontevasti sijoitettu. Korkea aulatila ei sijoitu parhaalla mahdollisella tavalla. Kokonaisuutena ei viesti rakennuksen erityislaatuudesta Kurikan keskustassa.

### 39. Hippokampi



Rakennuksen läpi työntyvä vesiallas on kiinnostava idea. Kokonaisuutena ehdotus levittäytyy hyvin laajalle, ja ulkoarkkitehtuurissa on risteilylaivamaisia kaikuja, mitä materiaalivalinnat ja värit korostavat. Asematien suuntaan muodostuu turhan pitkä julkisivu. Yleisilmeeltään turhan massiivinen ja anonyymi.

### 52. Kihlat



Ympyrän mallinen rakennus on nostettu erillisten katutasen noppien päälle. Ratkaisu on toiminnallisesti hankala, sillä syntyy paljon katettua ulkotilaa ja toisaalta liikkuminen rakennuksessa vaikeutuu. Mittasuhteet sylinterin ja yleisötilojen massojen välillä ovat haasteelliset. Toimistomitoitus kuitenkin toimii valitussa pohjaratkaisussa. Yleisvaikutelma vieras tähän paikkaan.

### 55. Norsunluutorni



Erilaisiin siipiin jakautuva ehdotus. Siipien vaihteleva korkeus ja syvyys on lupaava lähestymistapa. Yksikerroksinen rakennusosa on hyvä idea Asematien varteen, mutta siihen esitetyt tilat muodostavat muurimaisen vaikutelman. Valtuustosalin korkeus jää turhan vaatimattomaksi. Vesikaton muotoilulla on saatu aikaan viisikerroksinen vaikutelma. Tilaohjelma hajautuu turhan moneen siipeen. Yleisvaikutelma on massiivinen.

### 62. Canyon



Keskiaulaan perustuva, laajalle levittäytyvä rakennus. Pääaulana toimiva sisäkatu ei hahmotu Asematien risteykseen päin. Kokonaisuutena turhan leveä tähän paikkaan. Yksikerroksinen siipi torille tuo mukavaa mittakaavaa, mutta toisaalta myös levittää rakennusta laajalle.

Pienipiirteisyyteen perustuva julkisivuratkaisu on lupaava kaksikerroksisten päätyjen osalta, mutta yleisilme on kovin arkinen ja muistuttaa hieman asuntoarkkitehtuuria.

### 69. KurikanKanjoni



Suuren katon alle levittäytyvä ehdotus. Yleisvaikutelma on massiivinen. Pohjasuunnittelun osalta ehdotus on keskeneräinen. Poistumisportaat on turhaan esitetty ulkotilaan. Rouheasta hirsi- ja puuarkkitehtuurista ammentava ehdotus on turhan vieras kaupungintaloksi keskusta-alueella.

### 75. Basaari



Monimuotoinen ehdotus, jossa on monta ideaa yhdessä. Basaari toimii katettuna ulkotilana, mikä on ideana kiinnostava, mutta tarpeeton Kurikan keskustassa. Tila ei liity luontevasti keskustan kävelyreitteihin, mikä heikentää sen saavutettavuutta. Käytön kannalta katutasen kerroksen jakaminen kahteen aiheuttaa toiminnallista hankaluutta. Kokonaisvaikutelma on hieman levoton.

### 79. Lumi



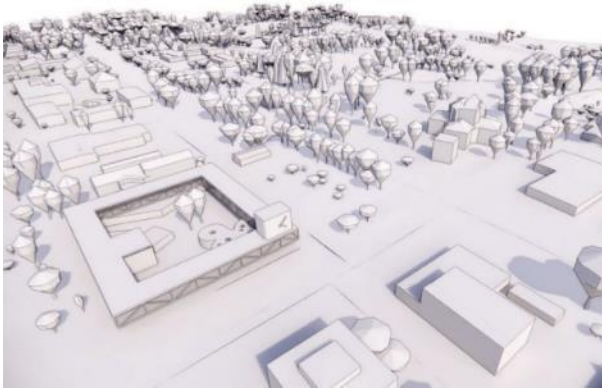
Napakasti Asematien ja Keskuspuistikon kulmaan sijoitettu L-n muotoinen ehdotus. Massoitteeltaan hyvin suoraviivainen rakennus ei kiinnity Kurikan pienipiirteisempään kaupunkikuvaan vaan jää ympäristölleen vieraaksi. Julkisivut ovat sinällään läpikuultavina mielenkiintoiset ja komeat varsinkin pimeään aikaan.

Sisätilojen suunnittelu on keskeneräistä ja pohjat ovat vaikeasti luettavissa. Sisäänkäynti otetaan isosta massan alle tehdystä tilasta, joka yhdistää Asematien ja pihan, mutta toisaalta jakaa sisäänkäyntitasolla talon hankalasti kahteen osaan. Bussien odotustila saa liian ison huomion.

Rakennuksessa on muutosjoustava modulaarinen puurunko ja sisätilat ovat pääosin puuverhoiltuja. Iso pilariton aukko massan alla vaatii järeitä rakenteita. Esitetty läpikuultava eriste avattavien julkisivulasien välissä on mielenkiintoinen, mutta teknisesti haasteellinen ratkaisu.

Kattopinta toimisi luontevasti alustana viherkatolle sekä aurinkopaneeleille.

### **80. Jussi [3]**



Mielenkiintoinen ehdotus, jossa maasta irti nostettu toimistokehä sitoo kolme erillistä tilakokonaisuutta toisen kerroksen tasolla. Vahvalla visiolla tehty arkkitehtuuri voisi parhaimmillaan tuoda näyttävän uuden elementin Kurikan kaupunkikuvaan.

Ehdotus on kuitenkin monilta osin, ja varsinkin toiminnallisesti, keskeneräinen. Tilojen väliset yhteydet ovat hankalia ja etäisyydet pitkiä. Valtuustosaliiyöksiköstä ei ole kulkuyhteyttä muuhun taloon. Rakennusta puuttuu paljon tiloja, minkä tekijä kertoo selostuksessa.

Toimistokehä on toiminnallisesti joustava, mutta pitkät pilarittomat siltamaiset osat vaativat järeitä palkkirakenteita ja rakennuksessa on varsin paljon ulkovaippaa.

## 81. NO JOTTA



Kolmion muotoinen rakennus rajaa eteensä laajan kaakkoiseen avautuvan aukion. Ratkaisu pikemminkin hajauttaa kuin eheyttää Kurikan kaupunkikuvaa. Sisäänkäynti otetaan komeasti keskiakselilta massaan tehdystä sisäänvedosta. Rakennuksen suorista linjoista poikkeavat taitetut seinälinjat vaikuttavat hieman väkinäiseltä ratkaisulta. Kahdensävyisistä vaaleista tiilimuurauksista koostuva julkisivuarkkitehtuuri antaa raskaan vaikutelman ja on keskeneräistä.

Sisätilat ovat pääosin toimivat ja rakennuksen keskellä olevat korkeat aukot ovat veistoksellisia.

Rakennukseen on esitetty betonirunko. Kattopinnoille on esitetty runsaasti aurinkopaneeleja.

## 89. Aava



Tiukasti katujen kulmaan sijoitettu ja torille avautuva L:n muotoinen ehdotus. Rakennus on melko massiivinen ulkojulkisivuiltaan ja toimii paremmin puistomaisella pihan puolella. Pääsisäänkäynti toimii hyvin nurkkaan lohkaistusta sisäänvedosta sekä läpihengittävän aulan pihan puolelta. Pienet ikkunat korostavat julkisivujen massiivisuutta ja arkkitehtuuri on raskasta ja vaikuttaa keskeneräiseltä.

Aula toimii joustavasti erilaisissa tapahtumissa ja aulassa portaikkoineen on myös tilallista komeutta. Eteläinen siipi on rungoltaan melko syvä, mikä antaa toimistotiloista sokkeloisen vaikutelman.

Rakennuksessa on betonirunko ja julkisivut ovat osittain rapattua ja osittain puhtaaksimuurattua tiiltä.



## 91. Linnake



Nimimerkkinsä mukaisesti linnamainen, koko tontin täyttävä sisäpihallinen ehdotus. Arkkitehtuuri on hengeltään raskasta ja sulkeutunutta varsinkin Asematien puolelle. Sisäpiha avautuu kulkusillan alta kirkon suuntaan. Kauttaaltaan nelikerroksinen kokonaisuus tuntuu liian massiiviselta kaupunkikuvassa.

Laaja rakennus aiheuttaa pitkiä etäisyyksiä ja käytäviä eri toimintojen välillä. Kapeat rakennusrungot ovat sinällään toiminnallisesti joustavia. Valtuustosali on nostettu kolmanteen kerrokseen ja sijoitettu erilleen muista kokoustiloista, mikä ei ole toimiva ratkaisu.

## 96. Sarkaimet



Kolmesta yhdyskäytävällä yhdistetystä rakennuksesta koostuva kokonaisuus. Erikokoiset rakennukset ovat ulkonäöltään identtisiä, jolloin vaikutelma on toisteinen ja viestii kaupungintaloa enemmän asuinrakentamisesta tai esimerkiksi palvelutaloarkkitehtuurista. Kokonaisuuteen ei synny kohokohtaa. Pääsisäänkäynti on vaatimaton ja sinne on pääsy ainoastaan torin puolelta. Paanumainen harmaantuva lautaverhous sopii sinällään valittuun arkkitehtuuriin.

Rakennus on tilallisesti vaatimaton. Korkeat tilat kahden talon keskellä ovat vailla luonnonvaloa. Hajautettu rakenne aiheuttaa pitkiä käytäviä toimintojen välille.

Rakenteeksi on valittu vähähiilinen CLT, betonia on vain välttämättömissä rakennusosissa.

## 101. Neljä latoa



Omaperäinen aukion ympärille ryhmittyvän neljän erillisen rakennuksen sommitelma. Kokonaisuus hajoaa liiaksi osiin eikä anna vaikutelmaa toiminnat ja palvelut keskittävästä uudesta kaupungintalosta. Neljän samanlaisen talon sommitelmassa ei ole kohokohtaa ja orientoituminen oikean oven löytymiseen on haastavaa. Rakennusten jyrkät lappeet vaikuttavat perusteettomilta ja väkinäisiltä. Kokonaisuus sopisi paremmin neljän aivan erillisen talon ratkaisuksi. Julkisivuissa vaihteleva punatilli ja rappaus sekä ikkunasommittelu on sinällään mielenkiintoista.

Vino sisäänpäin aumattu katto tekee joistakin tiloista mielenkiintoisia, mutta pakottaa samalla monet tilat hankalan muotoisiksi. Toiminnallisesti "Neljä latoa" on lähes mahdoton. Toimintojen yhdistäminen, joustava tilojen käyttö sekä palveluiden keskittäminen ei toimi. Talojen välillä joutuu kulkemaan ulkotilassa. Erilliset rakennukset vaativat useita hissejä ja portaita.

Rakennusten runkorakenteena on betoni, yhden rakennuksen peltikatolle on esitetty aurinkopaneeleja. Kolmessa talossa on viherkatot. Erilliset rakennukset muodostavat yhteensä runsaasti ulkovaippaa.

## 115. Kalla



L:n muotoinen ehdotus rajaa Asematien puolelle sisääntuloaukion, jota olisi voinut rajata ja jäsentää selkeämmin suhteessa toriin ja katuun. Amfiporras muistuttaa Otaniemen kampuksesta, mutta yksityiskohdiltaan muoto ei toimi katsomona parhaalla tavalla. Julkisivuarkkitehtuuri on keskeneräistä ja pohjoinen korkea seinä on lähes ikkunaton. Massoittelu on hieman kömpelöä.

Julkiset tilat liittyvät aulaan hyvin. Toimistotilat syvässä rungossa ovat sokkeloiset ja mutkikkaat. Tasakatolle on sijoitettu aurinkopaneeleja.

## 125. Atrium (2)



Korttelimainen ison sisäpihan ympärille kiertyvä ehdotus. Perusratkaisun vuoksi kokonaisuus vaikuttaa massiiviselta paikassaan. Kokonaan valkoiseksi maalattu talo jää hieman vieraaksi kaupunkikuvassa. Julkisivut vaikuttavat keskeneräisiltä ja 1. kerros on paikoin liian umpinainen.

Kulut sisäpihalle jakavat rakennuksen ensimmäisessä kerroksessa hankalasti kolmeen osaan. Läpihengittävä aula on kapea ja siinä ei ole tilallisia yhteyksiä muihin kerroksiin. Työtilat kapeissa rakennusrungoissa ovat kehityskelpoiset mutta etäisyydet toimintojen välillä ovat pitkiä.

Rakennukseen on esitetty teräsbetonirunko.

## 130. Mielenmaisema



Koko tontin täyttävä matala, monimutkainen ehdotus. Ehdotus perustuu mataliin rakennussiipiin, jotka saavat luonnonvaloa kapeista ulkotiloista. Kokonaisuus on mataluudestaan huolimatta ilmeeltään raskas ja massoittelu antaa vaikutelman isommasta, osiin jaetusta rakennuskokonaisuudesta. Julkisivu torin suuntaan on hyvin sulkeutunut.

Aula julkisinen tiloineen toimii joustavasti mutta kapeisiin ulkotilan erottamiin osiin jaettu 1. kerros on toiminnallisesti varsin hankala. Tilojen avautuminen japanilaishenkisille pihoille näyttää havainnekuvassa sinällään lupaavalta. Myös ylemmissä työtilakerroksissa etäisyydet toimintojen välillä ovat pitkät.

Rakennuksessa on puupilari-palkkirunko, joka soveltuu hyvin esitettyyn perusratkaisuun. Laajalle leviytyvässä rakennuksessa on paljon alapohja-, vesikatto-, sekä julkisivupintaa.

### 131. SHAKKI



Laatikkomainen, kompakti ehdotus. Rakennuksen arkkitehtuuri on luonteeltaan viileän toteavaa ja jää vieraaksi elementiksi kaupunkikuvassa. Hallintopalatsimainen vaikutelma ei anna mielikuvaa kutsuvasta ja helposti lähestyttävästä kaupungintalosta.

Sisätilat ovat napakan toimivat. Atriumhallia kiertävät työtilat ovat muuntojoustavia ja etäisyydet toimintojen välillä ovat lyhyet.

Rakennuksessa on modulaarinen betonirunko.

### 133. TERVALYHTY



Sisäpihan ympärille kiertyvä korttelimainen ehdotus. Ehdotus antaa kaupunkikuvassa massiivisen ja raskaan vaikutelman. Huolimatta luonnonläheisistä materiaaleista, rakennus ei anna viestiä kutsuvasta ja helposti lähestyttävästä kaupungintalosta. Kivinen 1. kerros on varsin umpinainen.

Sisäänkäynnit ja aula kokoustiloineen toimii hyvin. Työtilat kapeissa rakennusrungoissa ovat joustavat, mutta perusratkaisun vuoksi etäisyydet eri toimintojen välillä ovat pitkiä.

Rakennuksessa on betonirunko ja jyrkille lapekatoille on esitetty aurinkopaneeleja. Laajalle levittyvässä rakennuksessa on paljon alapohja-, vesikatto-, sekä julkisivupintaa.

## 142. Curicca



Keskeneräiseksi jäänyt ehdotus. Keskusuistikkoon tiukasti kiinnittyvä rakennus rajaa torin puolelle laajan, mutta jäsentymättömän aukion. Julkisivusommittelussa on hyvää otetta, mutta kokonaisuus jää hieman vieraaksi ja suurpiirteiseksi suhteessa kaupunkikuvaan.

Aula on hieman ahdas, mikä hankaloittaa sen monipuolista käyttöä. Työtilojen ratkaisu perustuu sinällään komeaan, kirkon suuntaan avautuvaan lasiseinäiseen galleriakäytävään, joka syöttää liikenteen syvään runkoon. Työtilat syvässä siivessä ovat hyvin kaaviomaisesti ratkaistut ja ne saavat huonosti luonnonvaloa.

Rakennuksessa ei ole tehokkaan ja kompaktin muodon lisäksi esitettyä kestävyysliittymiä ratkaisuja.

## 150. VALKOINEN



Laatikkomainen pohjapeitoltaan laaja ehdotus. Arkkitehtuurissa on komeita "palatsimaisia" elementtejä kuten säännöllinen, koko rakennuksen kiertävä marmorinen arkadikäytävä ensimmäisessä kerroksessa. Valittua teemaa ei kuitenkaan olla viety onnistuneesti loppuun saakka vaan julkisivut ovat melko vaatimattomat ja antavat rakennuksesta tavanomaisen ja virastomaisen vaikutelman.

Aula sivutoimintoinen on tilallisesti komea mutta samalla ylimitoitettu ja tuhlailtava. Työtilat ovat kaaviomaiset ja niiden syvä muoto edellyttää avotilaan perustuvaa toimintamallia.

Rakennuksen julkisivut on muurattu massiivikennotiilistä. Tasakatolle asennetaan aurinkopaneeleja.

## 7. Kilpailun tulos

### 7.1 Kilpailun tulos

Tuomaristo päätti yksimielisesti jakaa palkinnot seuraavasti:

- 1. Palkinto 30 000 euroa ehdotukselle nro. 114 "Arcadia"
- 2. Palkinto 20 000 euroa ehdotukselle nro. 12 "Metso"
- 3. Palkinto 15 000 euroa ehdotukselle nro. 18 "MOOMMA"
- Lunastus 10 000 euroa ehdotukselle nro. 44 "Kurio"
- Lunastus 10 000 euroa ehdotukselle nro. 74 "Kohtaamisia"

Lisäksi tuomaristo päätti jakaa seuraavat kunniamaininnat:

- ehdotus nro. 35 "Kuuria"
- ehdotus nro. 34 "Pudas"
- ehdotus nro. 71 "AINA AVOINNA"
- ehdotus nro. 108 "Atrium(1)"

### 7.2 Tuomariston suositukset

Tuomaristo suosittelee yksimielisesti ehdotuksen nro. 114 "Arcadia" valitsemista jatkosuunnittelun pohjaksi ja Kurikatalon suunnittelutehtävän antamista voittaneen ehdotuksen tekijälle edellyttäen, että jatkosuunnittelussa suunnitelmaa kehitetään tilaajan kanssa yhteistyössä. Jatkosuunnittelussa tulee myös kiinnittää huomiota ehdotuksen arvioinnissa esitettyihin seikkoihin.

### 7.3 Arvostelupöytäkirjan allekirjoitus

Tuomaristo hyväksyi arvostelupöytäkirjan. Pöytäkirja on allekirjoitettu sähköisellä allekirjoitusjärjestelmällä.

### 7.4 Nimikuorten avaus

Viimeisen arviointikokouksen pöytäkirjan allekirjoituksen jälkeen avattiin kilpailuehdotusten tekijätiedot sisältävät dokumentit. Ehdotusten tekijöiksi osoittautuivat:

#### 1. Palkinto ehdotus nro. 114 "Arcadia"

**Tekijä:**

Hannu Louna arkkitehti SAFA

**Asiantuntijat:**

Trevor Harris arkkitehti SAFA RIBA

Henna Iinsalo Arkkitehti SAFA

Hennu Kjisik TKT, arkkitehti SAFA

**Tekijänoikeuden haltija:** Tekijä ja Arkkitehtitoimisto Harris ja Kjisik Oy

---

#### 2. Palkinto ehdotus nro. 12 "Metso"

**Tekijä ja tekijänoikeuden haltija:**

Anttinen Oiva arkkitehdit Oy

Vesa Oiva

**Työryhmä:**

Selina Anttinen  
Vesa Oiva  
Riku Rönkä  
Tomi Itäniemi  
Aino Vaarno  
Annamari Vesamo  
Anni Nokkonen

---

**3. Palkinto ehdotus nro. 18 "MOOMMA"**

**Tekijä ja tekijäoikeuden haltija:**

Huttunen-Lipasti Arkkitehdit Oy  
Risto Huttunen, arkkitehti  
Santeri Lipasti, arkkitehti

Maisema-arkkitehtuuri: MARELD landskapsarkitekter AB  
Oskar Ivarsson, maisema-arkkitehti

**Työryhmän muut jäsenet:**

Aku Jokinen, arkkitehti  
Elvira Lehostaieva, projektiarkkitehti  
Julia Falck, arkkitehti  
Marcel Ulmer, arkkitehti

Maisema-arkkitehtuuri:  
Charlotte Sellbrandt, maisema-arkkitehti  
Vanja Pihl, maisema-arkkitehti

---

**Lunastus ehdotus nro. 44 "Kurio"**

**Tekijät ja tekijäoikeuden haltija:**

Aaro Martikainen, arkkitehti SAFA  
Valtteri Martikainen, arkkitehti

---

**Lunastus ehdotus nro. 74 "Kohtaamisia"**

**Tekijät:**

Atelier Lorentzen Langkilde:  
Kristian Langkilde, architect M.Sc. MAA  
Kasper Lorentzen, architect M.Sc. MAA  
Hannah Diesen, B.Arch  
Dahlia Thomas, architect M.Sc.

Noon Arkkitehdit  
Anssi Lauttia, arkkitehti SAFA  
Meri Wiikinkoski, arkkitehti SAFA

***Tekijänoikeuden haltija:***

Atelier Lorentzen Langkilde Aps (pääkonsultti) ja Noon Arkkitehdit Oy (alikonstultti)

---

**Kunniamaininta ehdotus nro. 35 "Kuuria"**

***Tekijät:***

Aleksi Myyryläinen  
Sampsa Lehtinen  
Pauno Narjus  
Taneli Karjalainen  
Julia Laukola

***Tekijänoikeuden haltija:***

LPR-arkkitehdit Oy

---

**Kunniamaininta ehdotus nro. 34 "Pudas"**

***Tekijät / tekijänoikeuden haltija:***

Verstas Arkkitehdit Oy  
Ilkka Salminen, arkkitehti SAFA  
Riina Palva, arkkitehti SAFA  
Jussi Palva, arkkitehti SAFA  
Väinö Nikkilä

***Työryhmä:***

Jukka Kangasniemi, arkkitehti SAFA  
Otto Autio, arkkitehti

***Avustajat:***

Juho Manka, arkkitehti SAFA  
Atte Mattila, arkkitehti

---

**Kunniamaininta ehdotus nro. 71 "AINA AVOINNA"**

***Tekijät / tekijänoikeuden haltija:***

White arkitekter AB  
Anna Ekholm  
Amilia Björklund  
Egil Blom  
Lukas Nordström  
Rikard Sjöberg  
Thomas Landenberg  
Mads Engh Juel  
Silje Heggdal

---

**Kunniamaininta ehdotus nro. 108 "Atrium(1)"**



***Tekijä / tekijänoikeuden haltija:***

Jens Regårdh, arkkitehti SAFA

***Avustaja:***

Joni Kopra, arkkitehti SAFA

---