



Mira Syrjälä
Arkkitehti SAFA

puh: 0443611042
syrjala.mira(a)gmail.com

Pysäkkikatu 1
33730 Tampere

[linkedin.com/in/mirasyrja/](https://www.linkedin.com/in/mirasyrja/)

Pyrin tekemään kaikesta hallitsemastani kaunista, oli se sitten välipalaleipä tai suuri mestariteos arkkitehtuurin saralla. Erityisesti minua kiinnostaa materiaalien käyttäytyminen ajan saatossa, ja sen näkyminen kauniina osana rakennusta.

Haluan tulevaisuudessa specialisoitua kaupunkisuunnitteluun ja julkisiin rakennuksiin ja tilaan. Arvostan luontoa ja rakennettua historiaa ja näistä teemoista haen inspiraationi.

Omaan myös vahvoja mielipiteitä kahvista, muiden mielestä omistan liikaa viherkasveja ja kaverini äiti kutsui minua valoisaksi kun tapasi minut ensikerran.

"Työssään Mira Syrjälä on osoittanut tunnollisuutta ja tarkkaa asioihin paneutumista. Tinkimättömällä tarmolla ja palvelualltiudella yhteistyö on sujunut kiitettävästi."

-Mikko Uotila, 2024,
lainaus työtodistuksesta

TYÖKOKEMUS

Arkkitehtisuunnittelu Mikko Uotila Oy
Maaliskuu 2024 - Elokuu 2024

Projektiarkkitehti
Kokopäiväinen, määräaikainen

Projektiarkkitehdin tehtävät kiireisen kauden ajan päiväkotit- koulu- ja julkisen rakentamisen projekteissa. Pääasiallisina työkaluina toimivat Autodeskin Revit 2021 sekä AutoCAD, Adoben Creative Cloud, Office 365 -ohjelmat sekä Blender.

Tampereen asemakaavoitus
Elokuu 2023 - Marraskuu 2023

Diplomityön tekijä
Osa-aikainen, määräaikainen

Diplomityön viimeistely työsuhteessa Tampereen kaupungille. Diplomityö koostui tutkimuksesta asuinalueiden identiteettien parissa sekä rakentamistapaohjeen suunnittelusta Huikkaan kaupunginosaan.

Tampereen asemakaavoitus
Tammikuu 2022 - Joulukuu 2022

Suunnittelija
Kokopäiväinen, määräaikainen

Kaavasuunnittelijan tehtävät vuositeekkarin pestissä. Työtehtäviini kuului pienien kaavojen laatiminen itsenäisesti alusta loppuun, keskisuurten kaavojen luonnostelu tiimissä sekä tarjouspyyntöjen ja selostusten laatiminen.

Kevytyrittäjä

Kesäkuu 2021 - Joulukuu 2021

Osa-aikainen muun työn ohella

Pienten suunnittelutehtävien toteutus ArchiCAD-ohjelmistolla Arkkitehtitoimisto TILASTO:n tilauksesta.

ARCO

Tammikuu 2021 - Joulukuu 2021

Arkkitehtuurin yo.
Kokopäiväinen, määräaikainen

Nokia Arena -projektin avustavat suunnittelutehtävät: erityisesti työpiirustusten revisiointi ja piirtäminen sekä mallintaminen käyttäen Autodesk Revit ja AutoCAD ohjelmistoja.

Arkkitehtisuunnittelu Mikko Uotila Oy
Kesäkuu 2020 - Joulukuu 2020

Arkkitehtuurin yo.
Kokopäiväinen, määräaikainen

Avustavat suunnittelutehtävät päiväkotit- koulu- ja julkisen rakentamisen projekteissa sairauslomalaisen sijaisena. Käytössä oli Autodesk Revit, AutoCAD, Adobe Creative Cloud sekä Office 365.

KOULUTUS

Arkkitehdin tutkinto

Elokuu 2020 - Helmikuu 2024

Tampereen yliopisto

Uudisrakentaminen ja yhdyskuntasuunnittelu pääasiallisena suuntauksina. Lisäksi kursseja projektinhallinnasta ja johtamisesta.

Masters of Architecture, Erasmus

Tammikuu 2023 - Kesäkuu 2023

Eindhoven University
of Technology

Vaihto-opinnot Alankomaissa. Kursseja mm. Arkkitehtuurin analyysin, korjausrakentamisen sekä taiteen parissa.

Arkkitehtuurin kandidaatti

Elokuu 2017 - Kesäkuu 2020

Tampereen yliopisto

Arkkitehtuurin perusopinnot

Kuvataideopinnot

Elokuu 2014 - Toukokuu 2015

Oriveden opisto

Opistotasoiset kuvataideopinnot eri ilmaisutaitojen parissa.

Ylioppilastutkinto

Syyskuu 2011 - Toukokuu 2014

Tammerkosken lukio

Pitkä kuvataidelinja.

OSAAMINEN

Autodesk Revit

Autodesk AutoCAD

Adobe Creative Cloud

Blender

Office 365

Trello

MapInfo

Twinmotion

ArchiCAD

Arkkitehtisuunnittelu

Kaupunkisuunnittelu

Graafinen suunnittelu

Maisemasuunnittelu

Pienoismallit

Valokuvaus

Maalaus

Käsityöt

suomi

englanti

ruotsi

Organisointi

Tutkimus

Asiakaspalvelu



Portfolio

Mira Syrjälä
Arkkitehti SAFA

Portfolio

Mira Syrjälä
Arkkitehti SAFA

puh. 0443611042
syrjala.mira@gmail.com

Sisällysluettelo

1

TYÖPROJEKTEJA

2

PARKS AND CREATION

2023
Hybridirakennus
Tampere
Kurssityö

3

KYL MAR

2020
Asuinrakennus
Helsinki
Kilpailutyö
Ryhmätyö

4

KÖNDÖS

2020
Aluesuunnittelu
Somero
Kilpailutyö
Ryhmätyö

5

CULTURE BROTH

2020
Kaupunkisuunnittelu
Suomen länsirannikko
Kurssityö
Ryhmätyö

6

KASKI

2020
Asuinrakennus
Tampere
Kurssityö

7

PROJEKTI JAPANISSA

2022

8

TAIDENÄYTTELY

2023

ARCO

2021

Arkkitehtuurin YO.

NOKIA ARENA & ASUINTORNIT, Tampere

- Työpiirustukset
- Työmaakäynnit
- Tornien loppupiirustukset
- Keittiökaaviot
- Mallinnus

TAMPEREEN ASEMAKAAVOITUS

2022

Suunnittelija

PIENTALONTIEN JAKOKAAVAT, Tampere

- Projektinhallinta
- Selostukset
- Kaavojen laatiminen
- Kaavojen valmistelu lautakunnan kokoukseen

KESKISUURET KAAVAT, Hervanta, Tampere

- Tiimityöskentely
- Selostukset
- Kaavan luonnostelu

NEKALAN LASTENTALON KAAVA, Tampere

- Tiimityöskentely
- Selostukset
- Kaavan luonnostelu
- Tarjouspyyntöjen laatiminen

TAMPEREEN ASEMAKAAVOITUS

2023

Diplomityöntekijä

RAKENTAMISTAPASELOSTUS, Huikas, Tampere

- Osa diplomityötä
- Taustatutkimus asuinalueiden identiteeteistä
- Huikkaan analyysi
- Rakentamistapaohjeen laatiminen
- Rakentamistapaohjeen testaus esimerkkisuunnitelmin

ARKKITEHTISUUNNITTELU MIKKO UOTILA OY

2024

Projektiarkkitehti

SUIKKILATALO, Turku

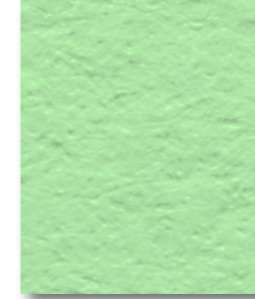
- Projektinhallinta
- Loppupiirustukset
- Työmaanaikaiset muutokset
- VSS-piirustukset

LIEDON KESKUSKOULU, Lieto

- Tiimityöskentely
- Huonekorttien laatiminen
- Työmaanaikaiset muutokset
- Mallinnus

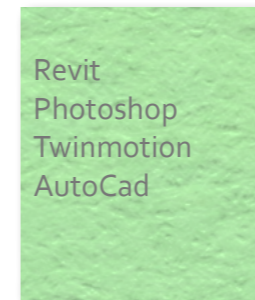
MEIJERINTIE 1, Akaa

- Korjausrakentaminen
- Käyttötarkoituksen muutos, Meijeristä asunnoiksi
- Luonnostelu
- Pääpiirustukset
- Viranomais- ja asiakaspalaverit



Viimeisenä kurssityönä tehtävänä oli kehittää Tampereen Tullin alueelle hybridirakennuskonsepti ja toteuttaa siihen alustava luonnossuunnitelma. Parks and Creation -työssä yhdistyvät asuminen luonnonläheisesti kaupunkiympäristössä ja taiteen eri osa-alueet. Rakennuksen eteläinen puoli on varattu taiteen esittämiseksi galleriatilassa, mutta joka mukautuu myös taiteen oppimisen funktioihin sekä juhlatilaksi. Kaksi alinta kerrosta rakennuksen keskivaiheilla sisältää tilat taiteen työstöön ja opetukseen tarpeen mukaan. Ylimmät kerrokset ovat taiteilijaresidenssejä ja asuntoja, joista kaikista on ulkoysteys viihtyisälle kattopihalle. Ylimmässä kerroksessa on kattosauna, jonka voi vuokrata myös muille kuin talon asukkaille.

Konsepti sitoo yhteen taiteen ja luonnon sellaisella alueella, jossa sellaisia funktioita ei valmiiksi ole. Tullin alue on hyvin urbaani ja asfalttipintainen. Rakennus korvasi keskeisellä sijainnilla olevan parkkirakennuksen, ja toisi biodiversiteettiä alueella korkeammalle asteelle niin kasvien kuin pieneliöidenkin osalta. Moneen kerrokseen jakautuva kattupuutarha tarjoaa monenlaista tekemistä ja luontoyhteyttä, kuten yrttipuutarhaa, oleskelutilaa ja kattoniittyä. Galleriatilallakin on oma kattopihansa, jokamuodostuu isoista, ikkunallisista porrarakenteista. Tämä ratkaisu tarjoaa alapuolelleen mielenkiintoista sisätilaa ja ulos levähdyspaikan näyttelyn keskelle ja ulkotilayhteyden sinne sopiville taideteoksille.



Revit
Photoshop
Twinmotion
AutoCad



Gallerian kattopiha



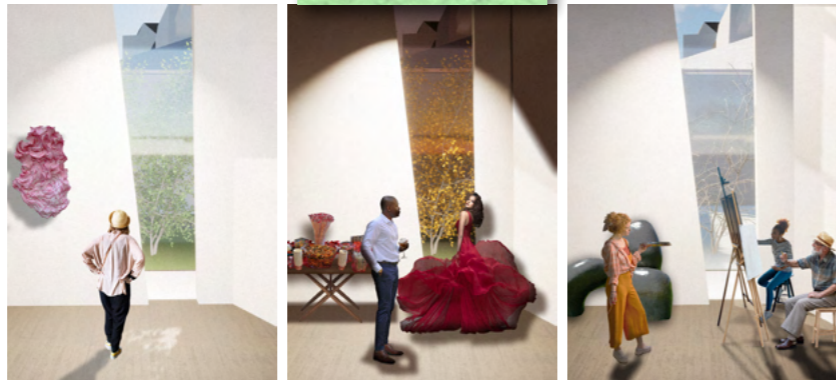
Eteläjulkisivu



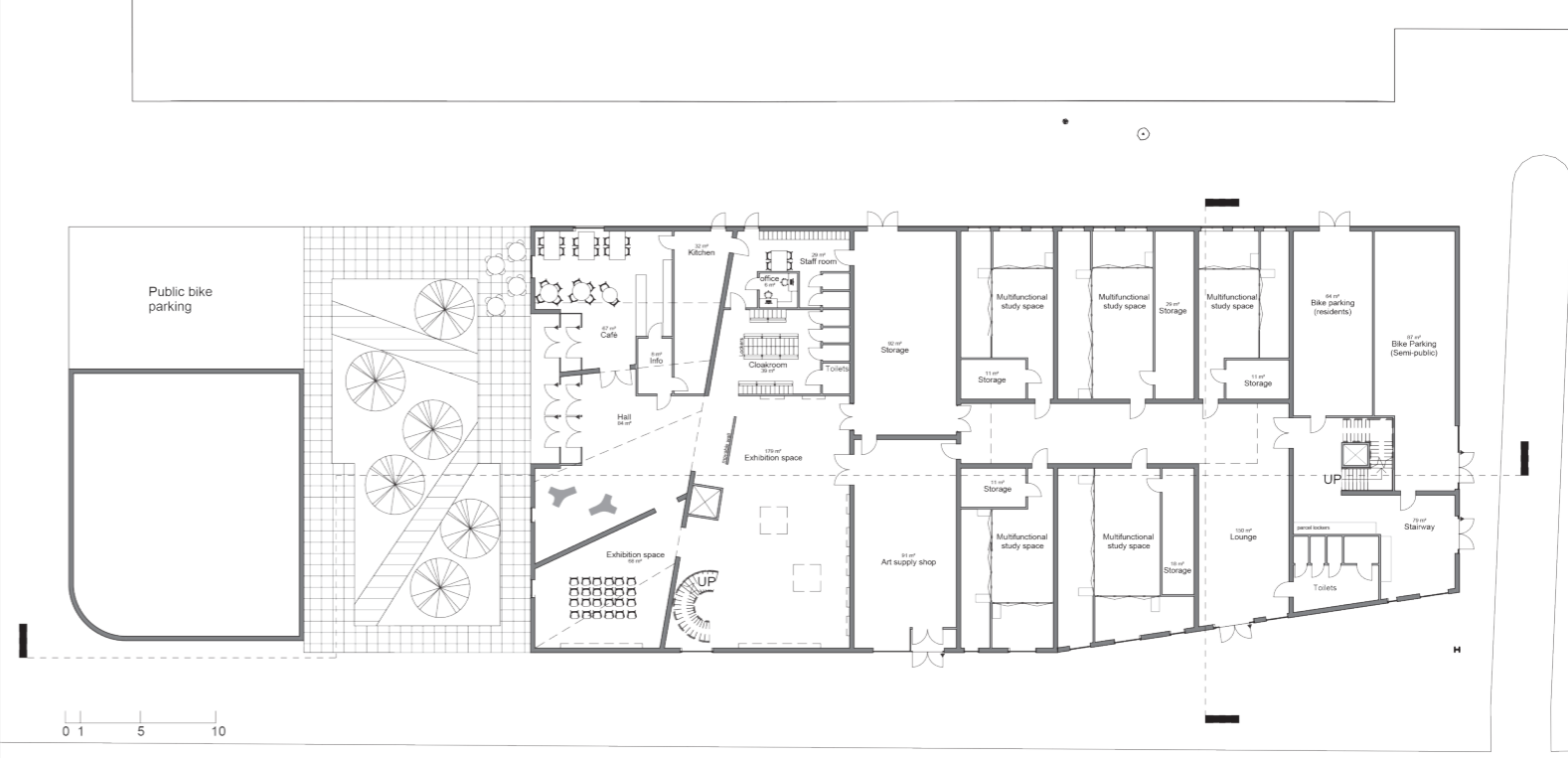
Länsijulkisivu



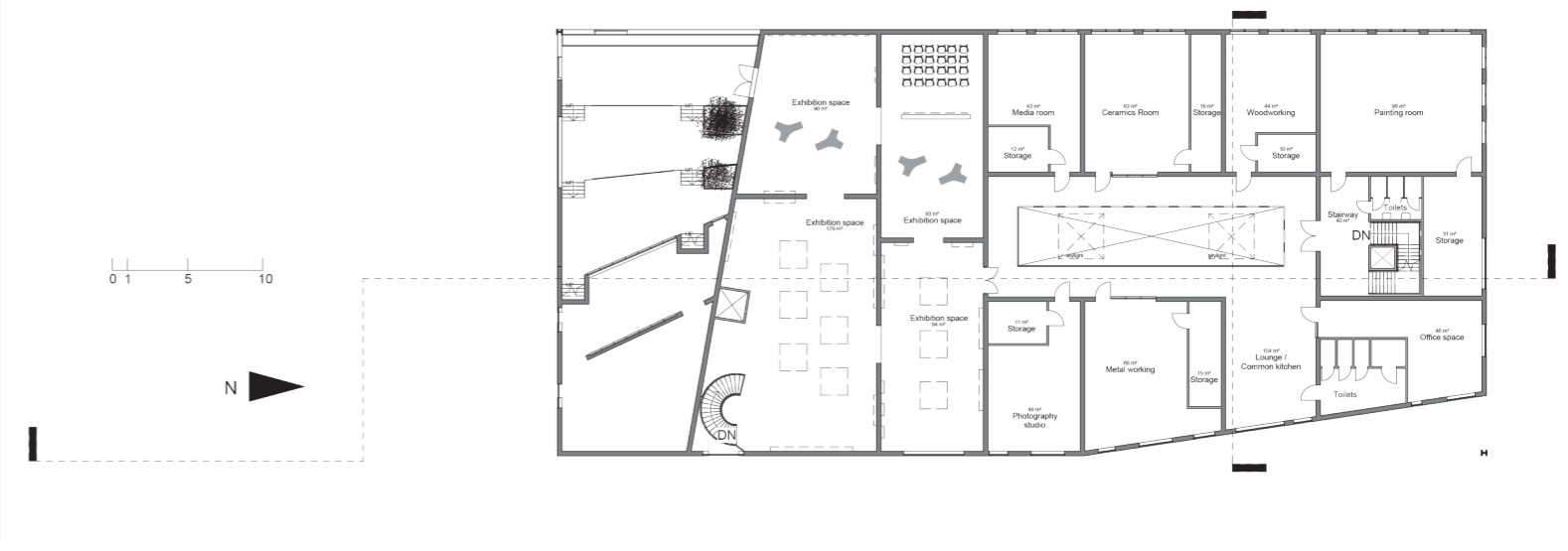
Yönäkymä pääsisäänkäynnin puistoon



Funktiot galleriatilalle eri aikoina



1. kerros



2. kerros



Archicad
Photoshop

Kilpailutehtävänä oli suunnitella konsepti asuinrakennukselle Helsinkiin ottaen huomioon alueen asemakaavan ja ympäristötavoitteet rakentamisessa. Kilpailu oli opiskelijakilpailu. Ahtaalle tontille toteutimme asuinrakennuksen autokansineen. Asunnot sijoittuvat rakennuksen katujulkisivuille, ja sisäpihan sisäänkäynnit olivat avaria ja luhtimaisia. Ne on varustettu hulevesiä hyödyntävällä kasvilaatikoilla sekä puroaiheella, jotka ovat peitettävissä penkeiksi oleskelukäyttöön. Luonnonvalon takaamiseksi asuntoihin ne on varustettu suurin ikkunoin, jotka ovat peitettävissä ulkoisilla siirtoseinillä.

Asuntoja löytyy moneen tarpeeseen eri kokoisina, ja ne ovat muuntojoustavia. Ne voi esimerkiksi yhdistää naapuriasunnon kanssa tarpeen mukaan. Naapuriasunnon kanssa on myös pieniä yhteisiä tiloja, kuten kodinhoitohuoneita. Asuinrakennuksesta löytyy myös kuntosalia, työpisteitä ja paja nikkarointia varten.



Peruskerroksen pohjaa



Pohjoisjulkisivu



Itäjulkisivu



Länsijulkisivu



Hulevesikaavio



Kasvilaatikoiden toiminta



Asemapiirros

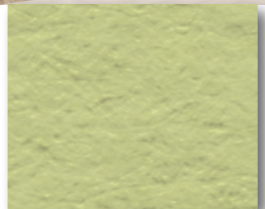
3H + K + 1H + K = 117 m²

2H + K + 1H + Yhteistilat = 80 m²

1H + K + 1H = 51 m²



Mahdolliset asuntojen laajennukset





Archicad
 Photoshop
 Illustrator
 Twinmotion

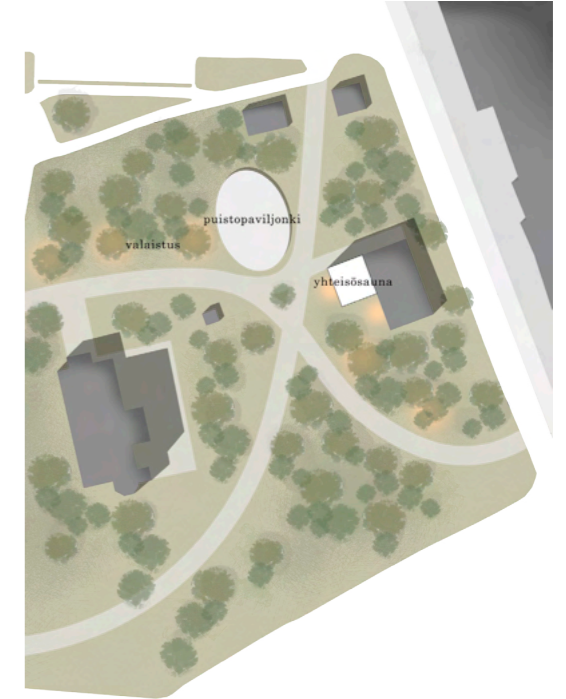
Kilpailutehtävä oli kehittää Someron, maanviljelyyn ja kesäturismiin nojaavan pikkukaupungin, keskustaa 1 yhden, viiden ja 15 vuoden aikajäniteillä käyttäjät huomioon ottaen. Konseptissamme käyttäjät ja kaupungissa vierailijat saavat omat kevyen liikenteen reittinsä keskustan läpi, jotka solmiutuvat toisiinsa eri toimintojen ympärillä.

Viherreitit varrella törmää Someron keskustatuna toimivaan kivijalkakauppojen rivistöön, voi ihailta taidetta toripaviljongissa tai piipahtaa puistoalueella sijaitsevalla kulttuurihistoriallisesti arvokkaalla julkisella saunalla. Kuntoreitin alueelta voi löytää joen päälle nousevat kuntoportaat, puistojooga-alueen, tekonurmikentän sekä nuorille suunnatun monitoimitalon.

Kuntoportaat ajattelimme uudella tavalla. Ne nousevat joen yläpuolelle ja niiden huipulta on hyvä ihailta maalaismaisemia. V-kirjaimen mallinen ratkaisu mahdollistaa portaiden kiertämisen ja ehkäisee ruuhkia. Portaiden vieressä on joen rantaan laskeutuvat istuinportaat, jossa on mahdollista nauttia veden virtauksesta ja syödä eväitä.

Pidemmillä aikavälillä Joensuuntien kaupat saavat lisää tilaa katualueelta pop-up myyntejä ja terasseja varten. Shoppailun lomassa yleinen sauna puistoalueella tarjoaa rentoutumishetken, jonka jälkeen voi suunnata vaikka joogaan samassa puistossa. Reitit valaistetaan turvallisuutta lisäämään sekä ohjastamaan seuraavaan mielenkiintoa herättävään kohteeseen.

Someron nauttiessa kesäkaupungin maineesta halusimme keskittyä lämpimien vuodenaikojen toimintoihin, mutta asukkaille samat toiminnot ovat avoinna vuoden ympäri.



Puistoalueen asemapiirros



Puistoalueen näkymä

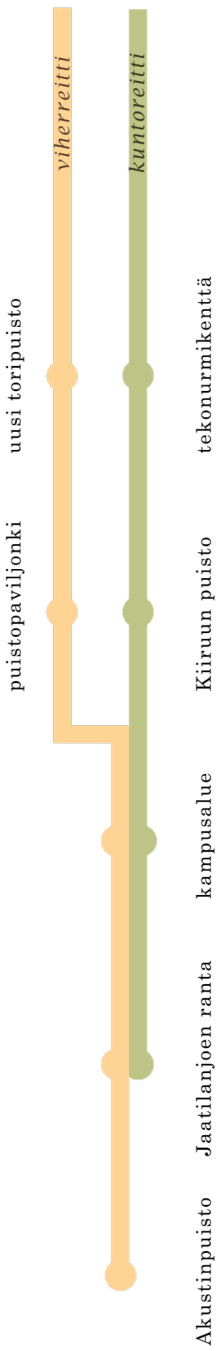


Jokirannan asemapiirros



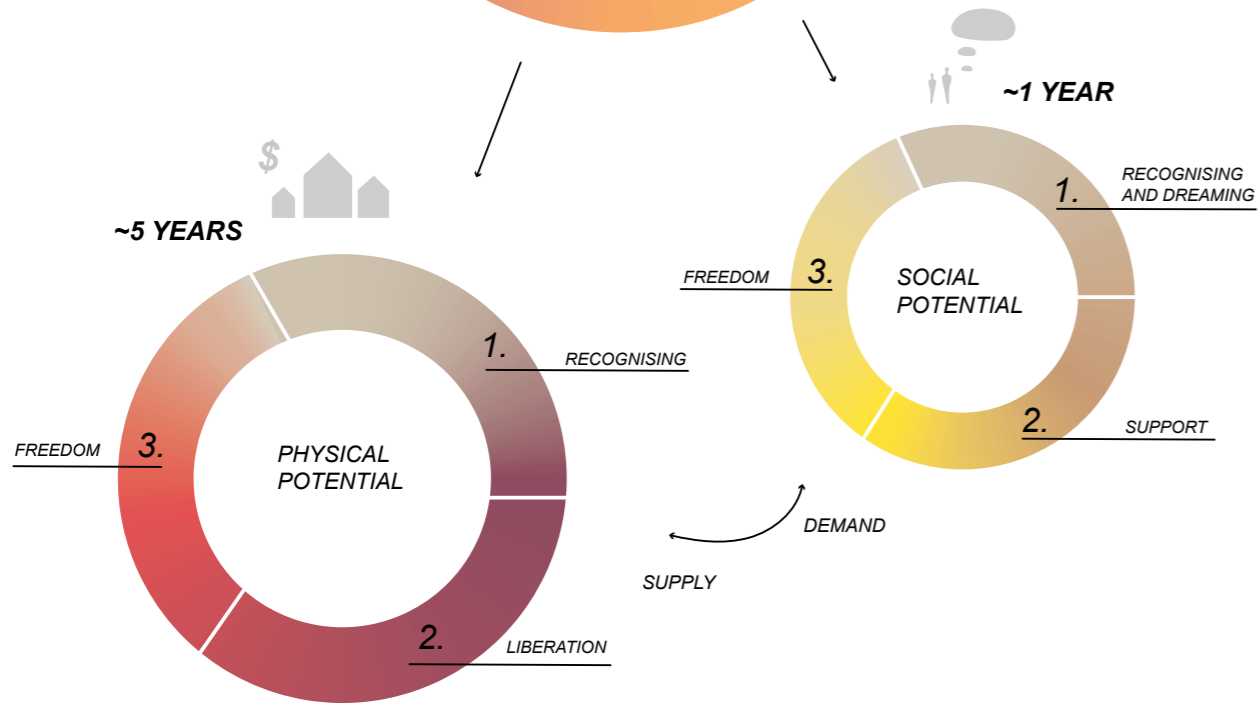
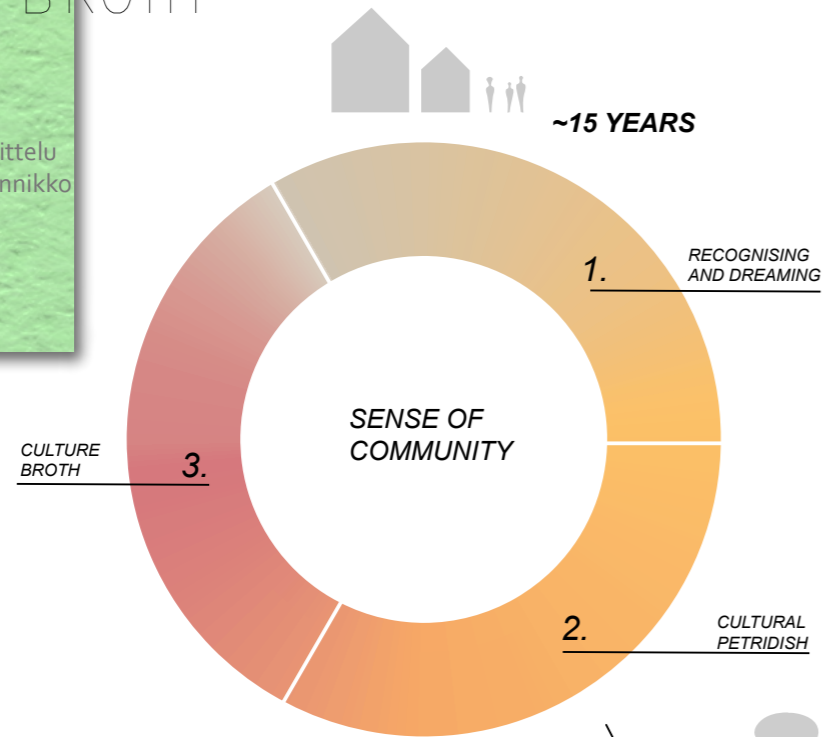
Monitoimitalon näkymä

konsepti

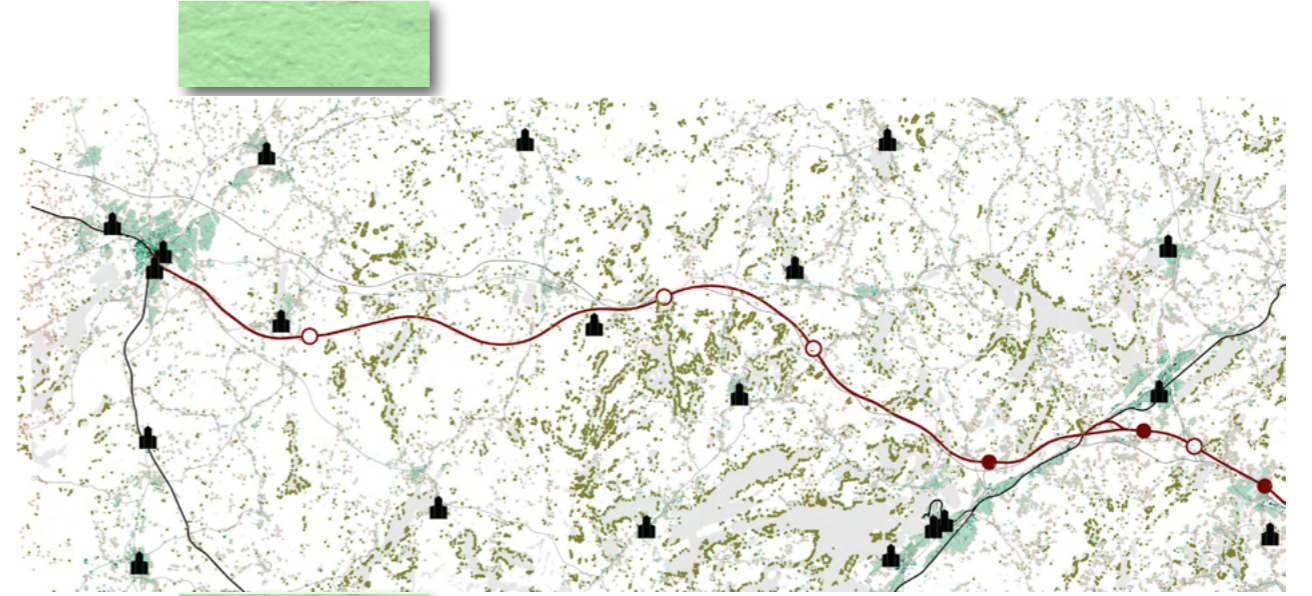


CULTURE BROTH

5
2020
Kaupunkisuunnittelu
Suomen länsirannikko
Kurssityö
Ryhmätyö:
Santeri Paronen
Kasper Holopainen
Elisa Karvinen



Kulttuuriset silmukat ja niiden arvioidut ajanjaksot



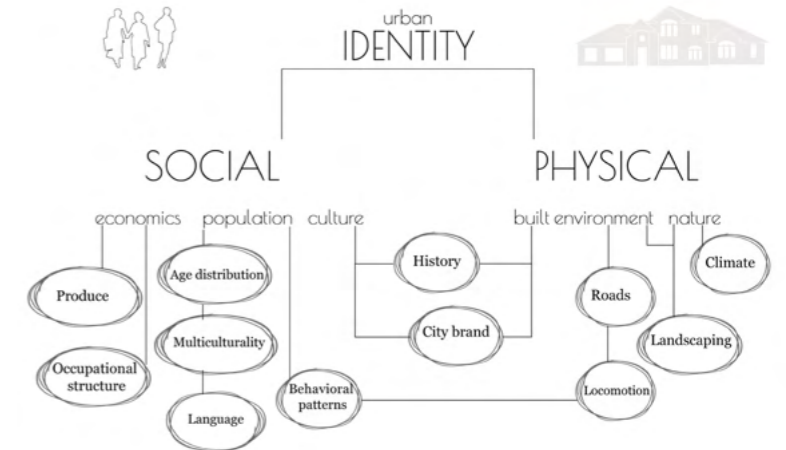
- 10 000 Buildings by gross floor area
- Church
- Permanent population
- Temporal population

Analyysia tunnin junan alueesta

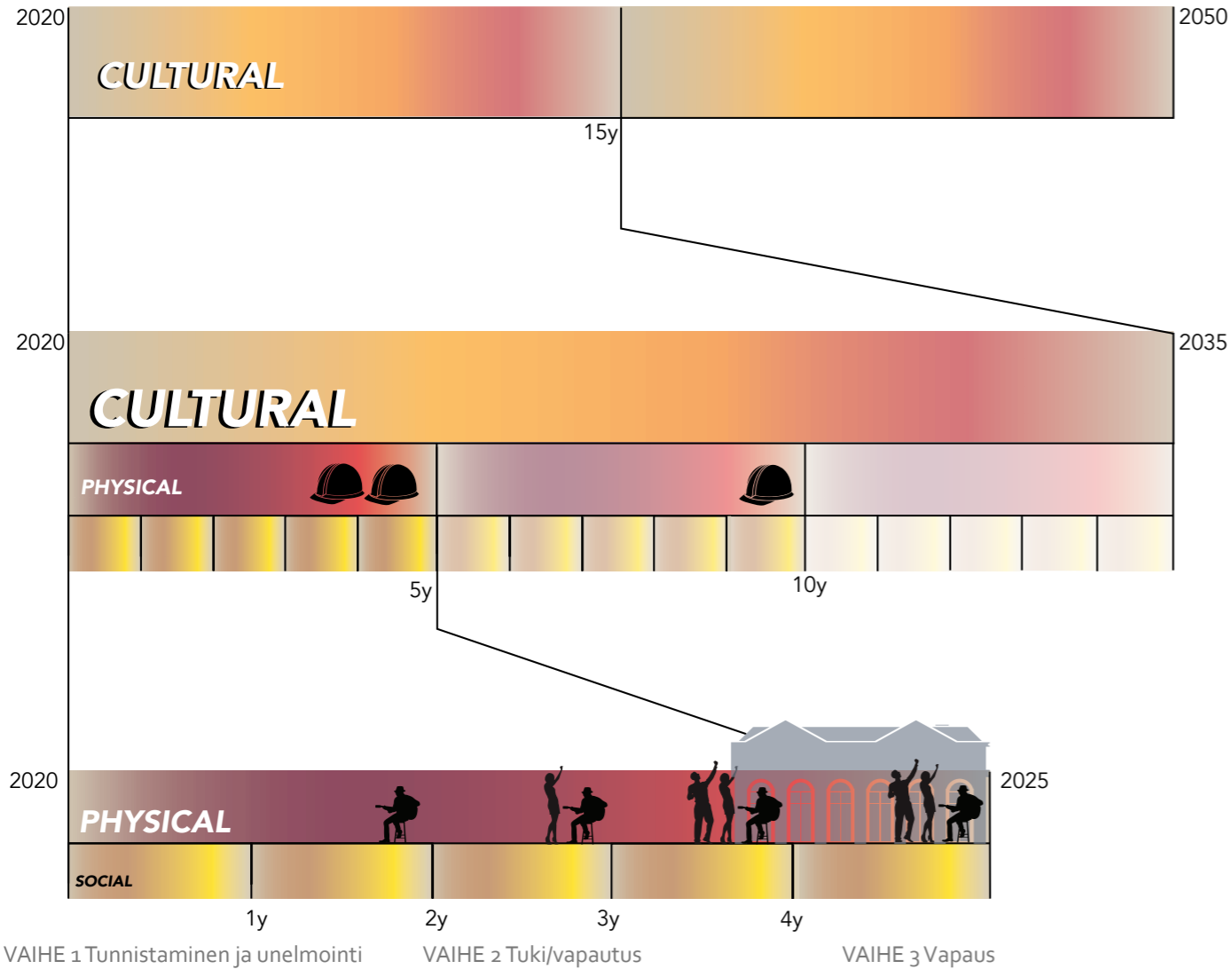
Tämä suunnittelutehtävä oli teoria- ja tutkimuspainotteinen. Suunnittelualueena toimi tunnin juna- hankkeen alue Helsingin ja Turun välillä. Tehtävä oli kolmivaiheinen. Ensimmäisessä analyysivaiheessa tutkimme aluetta GIS-analyysityökalujen avulla. Identifioimme alueen ongelmia ja mahdollisuuksia. Toinen vaihe sisälsi suunnittelua analyysin pohjalta, jolloin kehitimme kaupunkisuunnittelun työkalun, jonka avulla kaupungit kehittyisivät orgaanisesti ja asukaslähtöisesti. Viimeisessä vaiheessa tutkimme muita orgaanisesti kehittyneitä kaupunkeja ja niiden osa-alueita.

Pääasiallisiksi tavoitteeksemme kulminoitui yhteisöllisyyden vahvistaminen ja kasvattaminen, jonka saavuttamiseksi käytimme kulttuurisuunnittelun keinoja. Analyysivaiheessa näimme alueiden fyysisen potentiaalin, joka voisi toimia kulttuurin kasvun pohjana. Tavoitteemme yhteisöllisyyden kasvattamiseksi on välttämätöntä tunnista paikallisten osaamista, sillä yhteisöllisyyden kasvu tapahtuu yhteisön sisältä.

Photoshop
Illustrator
MapInfo



Analyysia kaupunki-identiteetin muodostumisesta



Ensimmäinen vaihe jokaisessa silmukassa alkaa ideoiden ja rakennetun ympäristön tunnistamisella. Se tehdään analysoimalla ja tutkimuspohjaisesti.

Toisessa vaiheessa tunnistettu fyysinen ja sosiaalinen potentiaali yhdistetään asukkaiden ideoiden tukemiseksi. Potentiaalisten ideoiden saavuttamiseksi rajaavia byrokraattisia toimia vähennetään. Tämä tehdään tärkeimmillä alueilla, jotka tunnistettiin fyysistä potentiaalia analysoidessa ensimmäisessä vaiheessa.

Kolmannessa vaiheessa viranomaisten ja suunnittelijoiden rooli pienenee. Tuki ja apu on yhä olemassa, mutta niin sanotusti odottavassa tilassa, joiden apua käytetään kun sitä tarvitaan. Ideana on, että toisessa vaiheessa saatu apu ja tuki johtaa kulttuuriseen ja yhteisöllisyyden kasvuun kolmannessa vaiheessa itseksensä.

Lähestymistapamme yhteisöllisyyden kasvuun oli paikallisten luovuuden vapauttaminen ja luottaminen joukkojen osaamiseen. Tällaisessa suuren osallistamisen suunnittelussa viranomaiset ja suunnittelijat toimivat ohjaavina tekijöinä sekä suunnitteluprosessin tasa-arvoistajina. Nykyaikaisessa kaupunkisuunnittelussa tavoitteena on luoda toimivaa kaupunkia estämällä pahin mahdollinen skenaario, ja esimerkiksi asemakaavat saattavat ottaa kantaa hyvinkin tarkasti esimerkiksi julkisivumateriaaleihin. Tällaisessa lähestymistavassa tapahtuu kuitenkin usein myös niin, että estetään myös paras mahdollinen skenaario: uniikki, erityinen arkkitehtuuri. Päädyimme näiden johtopäätösten kautta luomaan työkalun, joka toimii myös muilla alueilla kuin suunnittelutehtävän rajauksen sisällä, sekä muussa ajassa. Työkalun aikajana on tästä syystä pyöreä: ikään kuin kulttuuria luova silmukka, "cultural loop". Se koostuu päällekkäisistä eri pituisista ajanjaksoista eli silmukoista, joiden tavoitteena on pituuden mukaan eri asiat: sosiaalinen potentiaali (esim. 1 vuosi), fyysinen potentiaali (esim. 5 vuotta) ja suurimmassa ajanjaksossa päätavoitteemme yhteisöllisyys (esim. 15 vuotta).

Jokainen silmukka alkaa ongelmakohtien tai tarpeiden tunnistamisella ja unelmoimisella. Toisessa vaiheessa annetaan tukea uusien toimintojen toteutumiselle, ja samalla lisätään asukkaiden vapauksia ja vähennetään viranomaisten puuttumista. Toisin sanoen, opetetaan ja opetellaan yhdessä. Viimeisessä vaiheessa saavutetaan asukkaiden omalla osaamisella vapaus toteuttaa itseään yhdessä muun yhteisön kanssa.

Työkalu on myös niin sanotusti itseään korjaava: ensimmäiseen vaiheeseen kuuluu edellisen silmukan toteuman analysointi ja esimerkiksi silmukoiden ajanjaksoja voidaan säätää analysoinnin perusteella. Mitä enemmän silmukka-ajanjaksoja alueella on ollut, sitä vähemmän tukea ja korjauksia seuraavaan ajanjaksoon tarvitaan, koska asukkaat myös opettavat toisiaan. Tämä on myös yhteisöllisyyttä lisäävä toiminto.



KASKI

6

2020
Asuinrakennus
Tampere
Kurssityö



Photoshop
Illustrator
Revit



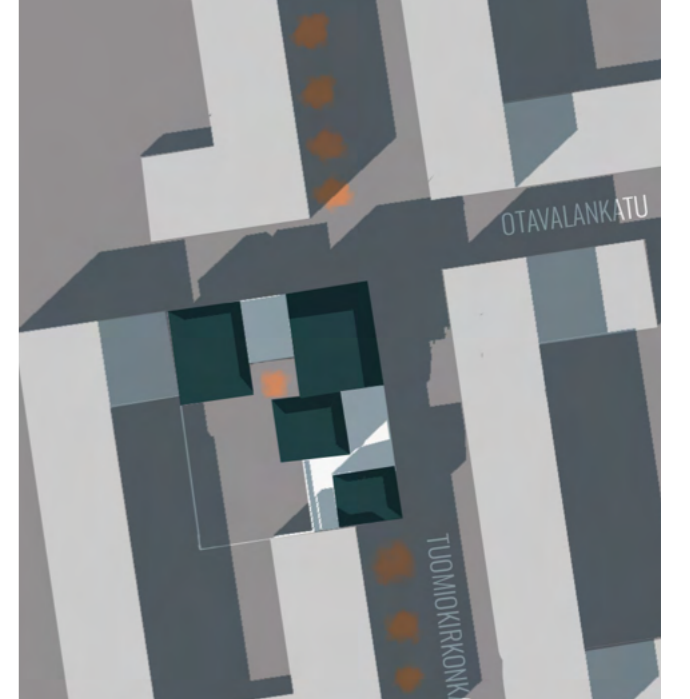
Rakeisuuskartta

Tämän asuinrakennuksen pääasialliset tavoitteet olivat mahdollistaa valonsaanti jokaiseen asuntoon useammasta ilmansuunnasta ja leikitellä arkkitehtuurin tyyliä yhdistämällä modernia massoitte- ja asunosuunnittelua klassisempaan julkisivuun.

Suunnitteluprosessi lähti jakamalla yksi umpikorttelimassa useampaan asuintorniin. Tämä mahdollisti valonsaannin paremmin jokaiseen asuntoon, vaikka pääjulkisivut avautuvat itään ja pohjoiseen. Lisäksi valoa saadaan myös muuten melko pimeälle sisäpihalle.

Julkisivumateriaaleiksi valikoituivat luonnonkivi kahdessa alimmassa kerroksessa sekä hiillostettu puu (shio sugi ban) asuintorneissa. Kaksi suurinta tornia jakavat porraskäytävän, ja terassi niiden välissä toimii semijulkisena tilana kaupunkiviljelyyn asukkaille. Julkisivuja ja valonsaantia korostavat pääjulkisivujen kulmaerkerit, jotka toimivat myös työskentelytasoina tai istumatilana asunnoissa.

Asuntojen suunnitteluun kehitin periaatteen, jossa ne jakautuvat kokonsa mukaan I- J- ja U-mallisiin asuntoihin. Kirjaimensa mukaan asuntojen pohjat kulkevat julkisemmasta tilasta yksityisempään, ja keskelle jää yleensä kylpyhuone- ja saunatilat. Alimpiin kerroksiin jää katutilaan yhteydessä olevat kivijalkakaupoille suunnatut tilat.



Asemapiirros



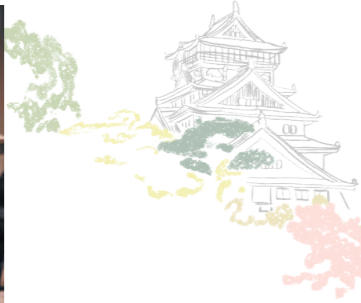
PROJEKTI JAPANISSA

7

2022
Muu projekti



Minä ja työparini tuoliprojektissa



2021 kesällä minut valittiin kurssille, jossa suunniteltiin ja toteutettiin muodonmuutos1400-luvun townhouse-tyyppiseen japanilaiseen rakennukseen. Ensimmäisenä vuonna suunnittelutehtävä koostui uuden toiminnan ja siihen sopivan tilasuunnittelun parissa. Sain kunnian olla toteutettavan suunnitelman ryhmässä; suunnitelmassamme vanha kimonokauppa muutettaisiin paikallisten olohuoneeksi, jossa onnistuisi niin pienimuotoiset juhlat kuin etätyöskentelykin.

Pandemian takia valitettavasti kurssin huipennus, eli kolmen viikon matka Japaniin siirtyi vuodelle. Seuraavana vuonna pääsimme suunnitteluvaiheessa piirtämään huonekaluja suunniteltuun tilaan. Japanimatka saatiin tällä kertaa toteutettua, ja vietimme kolme viikkoa Nagoyassa, Tshushman kaupunginosassa. Päivät koostuivat suurimmilta osin fyysisestä työstä, kun pääsimme toteuttamaan voittaneita suunnitelmia.

Opin paljon erityisesti Japanilaisista puulitoksista, joita pääsin yksinkertaisia myös itse tekemään. Ryhmät sekoittivat paikallisia arkkitehtiopiskelijoita sekä meitä suomalaisia. Yhteishenki oli hyvää ja huonekalut saatiin valmiiksi tavoiteajassa. Parhaiten mieleeni jäivät uudet ystävät, raskaan päivän jälkeiset onsen-kylpyläreissut sekä taivaallinen ruoka.



Toteutuneita tuoleja

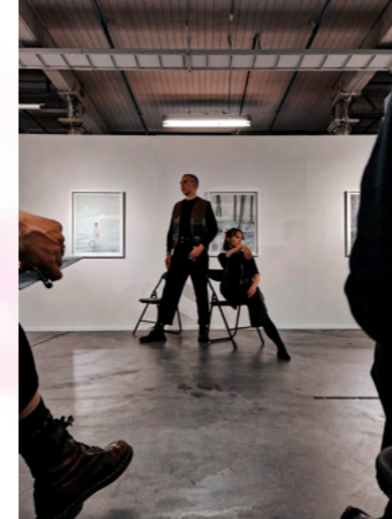


Valmiit pöytä ja tuoli, joiden rakentamisessa olin mukana

TAIDENÄYTTELY

8

2023
Muu projekti



Croquis- mallit avajaisista



Minä esittelemässä töitäni

Vuoden 2023 alussa olin mukana järjestämässä taidenäyttelyä taitelijan roolissa osana Arkkitehtuurin ja Muotoilun viikkoa Tampereella. Näyttelyä varten tein kolme teosta akvarellein, joissa teemana oli apatia. Teokset ovat osittain omakuvia tilanteista, tunteista ja yhteiskunnallisista ongelmista, jotka aiheuttavat minulle apatiaa.

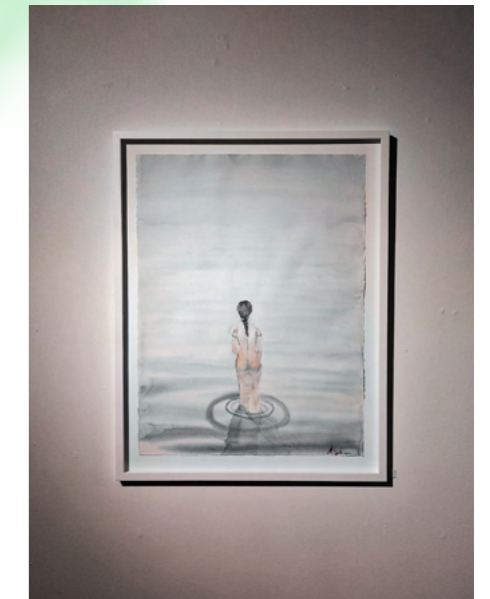
Viisipäiväinen näyttely oli kokonaan meidän taiteilijoiden organisoima. Avajaisissa oli ohjelmanumerona croquis-piirtämistä, musiikkia ja naposteltavaa. Näyttelypäivinä saimme hyvin vierailijoita ja saimme positiivista palautetta.



Koti, akvarellit paperille, 2023



Metsä, akvarellit paperille, 2023



Meri, akvarellit paperille, 2023

