

Arkkitehtuurikilpailuja

3 / 2024

LEPPÄVAARAN

KESKUKSEN

IDEAKILPAILU

LEPUSKI 2.0

IDEAS

COMPETITION

FOR LEPPÄVAARA

CENTRE

Architectural Competitions
in Finland

1

1. PALKINTO / 1ST PRIZE

"Walk around"

Arco Architecture Company, YIT Suomi Oy, Ramboll Finland

80 000 €

2

2. PALKINTO /

2ND PRIZE

"Lanternat"

Mikko Siltanen, Elina Ahdeoja, Mika Saarikangas, Nomaji maisema-
arkkitehdit, Skanska CDF Oy, Skanska Talonrakennus Oy

60 000 €

3

3. PALKINTO /

3RD PRIZE

"Taikavarpu"

Arkkitehtuuritoimisto B & M Oy, LOCI Maisema-arkkitehdit Oy,
Peab Oy, Peab Kiinteistökehitys Oy, Sato Oyj, TA-Rakennuttaja Oy

45 000 €

4

4. JAETTU PALKINTO /

SHARED 4TH PRIZE

"Kroketti"

Lahdelma & Mahlamäki Arkkitehdit, Sitowise Group Oyj,
NCC Property Development Oy, Bonava Suomi Oy, A-Kruunu Oy

27 500 €

4

4. JAETTU PALKINTO /

SHARED 4TH PRIZE

"Superplus"

ECHO Urban Design, Planetary Architecture, SRV, Ramboll,
RaivioBumann Oy

27 500 €

K

KUNNIAMAININTA / HONORARY MENTION

"Champs"

JKMM Arkkitehdit Oy

K

KUNNIAMAININTA / HONORARY MENTION

"Kaksoisvirtainmaa"

Arkkitehtitoimisto Ajak Oy

K

KUNNIAMAININTA / HONORARY MENTION

"Kontrapunkti"

Arkkitehtityöhuone APRT Oy

JÄRJESTÄJÄ / ORGANISER

Espoon kaupunki / City of Espoo

KILPAILUAIKA / COMPETITION PERIOD

1. vaihe / stage 1: 31.10.2022–17.2.2023

2. vaihe / stage 2: 19.4.–24.11.2023

EHDOTUKSIA / ENTRIES

1. vaihe / stage 1: 56

2. vaihe / stage 2: 5

TUOMARISTO / JURY

Espoon kaupungin nimeäminä / Appointed by the
City of Espoo

OLLI ISOTALO kaupunkiympäristön toimialajohtaja,

tuomariston puheenjohtaja

MERVI HEINARO elinkeinojohtaja

OSSI KERÄNEN asemakaavapäällikkö

MIKA RANTALA Leppävaara-projektin johtaja

SAIJA ÄIKÄS johtaja, Helsingin seudun kauppakamari

Safan nimeäminä / Appointed by Safa

PENTTI KAREOJA professori, arkkitehti SAFA

TOMMY LINDGREN arkkitehti SAFA

Sihtööri / Secretary

MERVI SAVOLAINEN WSP Finland Oy



1. palkinto / 1st prize "Walk around"
Arco Architecture Company,
YIT Suomi Oy, Ramboll Finland

Kasvava Leppävaara uudistuu ideakilpailulla

ESPOO kasvaa voimakkaasti, ja Leppävaara on yksi sen merkittävimmistä kaupunkikeskuksista. Alueen on vastattava muuttuneisiin liikkumisen, asumisen, työskentelyn ja vapaa-ajan vaatimuksiin. Siksi Espoon kaupunki päätti järjestää Leppävaaran aseman pohjoispuolisen alueen ideakilpailun.

Tavoitteena oli löytää innovatiivisia ratkaisuja, jotka parantavat alueen toimivuutta ja viihtyisyyttä. Kilpailulla haettiin myös uusia näkökulmia Leppävaaran identiteettiin. Kilpailualueeseen kuului suurin osa Pohjois-Leppävaaran keskusta-alueesta, osa Gransinmäestä ja aseman lähiympäristö.

Ensimmäisessä vaiheessa pyydettiin ehdotuksia kokonaisvaltaisesta visiosta. Tuomaristo valitsi jatkoon viisi parasta, joita jatkokehitettiin toisessa vaiheessa yhteistyössä kilpailun järjestäjän, asiantuntijoiden ja yleisön kanssa.

Ensimmäiseen vaiheeseen saadut 56 ehdotusta olivat korkeatasoisia. Ne osoittivat Leppävaaran valtavan potentiaalin ja sen, että alueen jakautuneesta kaupunkirakenteesta huolimatta sinne on löydettävissä vaihtoehtoisia kehitysmalleja.

Tulokset ovat arvokas lähtökohta alueen jatko-suunnittelulle, jossa tarkennetaan yksityiskohtia ja selvitetään niiden vaikutuksia, kustannuksia ja aikataulua.

Kilpailun voittajaehdotuksen "Walk around" tarjoama ratkaisu on visionäärinen, mutta toteuttamiskelpoinen. Siinä kattava jalankulkuverkosto yhdistää Leppävaaran osat luovasti toisiinsa yli aluetta halkovan radan. Työssä on otettu huomioon alueen nykytilanne, tulevaisuudensuunnitelmat ja eri sidosryhmien intressit. Suunnitelma on mahdollista toteuttaa vaiheittain.

Ideakilpailun rinnalla kaupunki haki kilpailualueelle toteuttajia avoimella suunnitteluvaramenettelyllä, jonka valintaperusteena hyödynnetään ideakilpailun tulosta. Kilpailun tulokset ovat arvokas lähtökohta alueen jatko-suunnittelulle, jossa tarkennetaan yksityiskohtia ja selvitetään niiden vaikutuksia, kustannuksia ja aikataulua. Tavoitteena on, että alueen

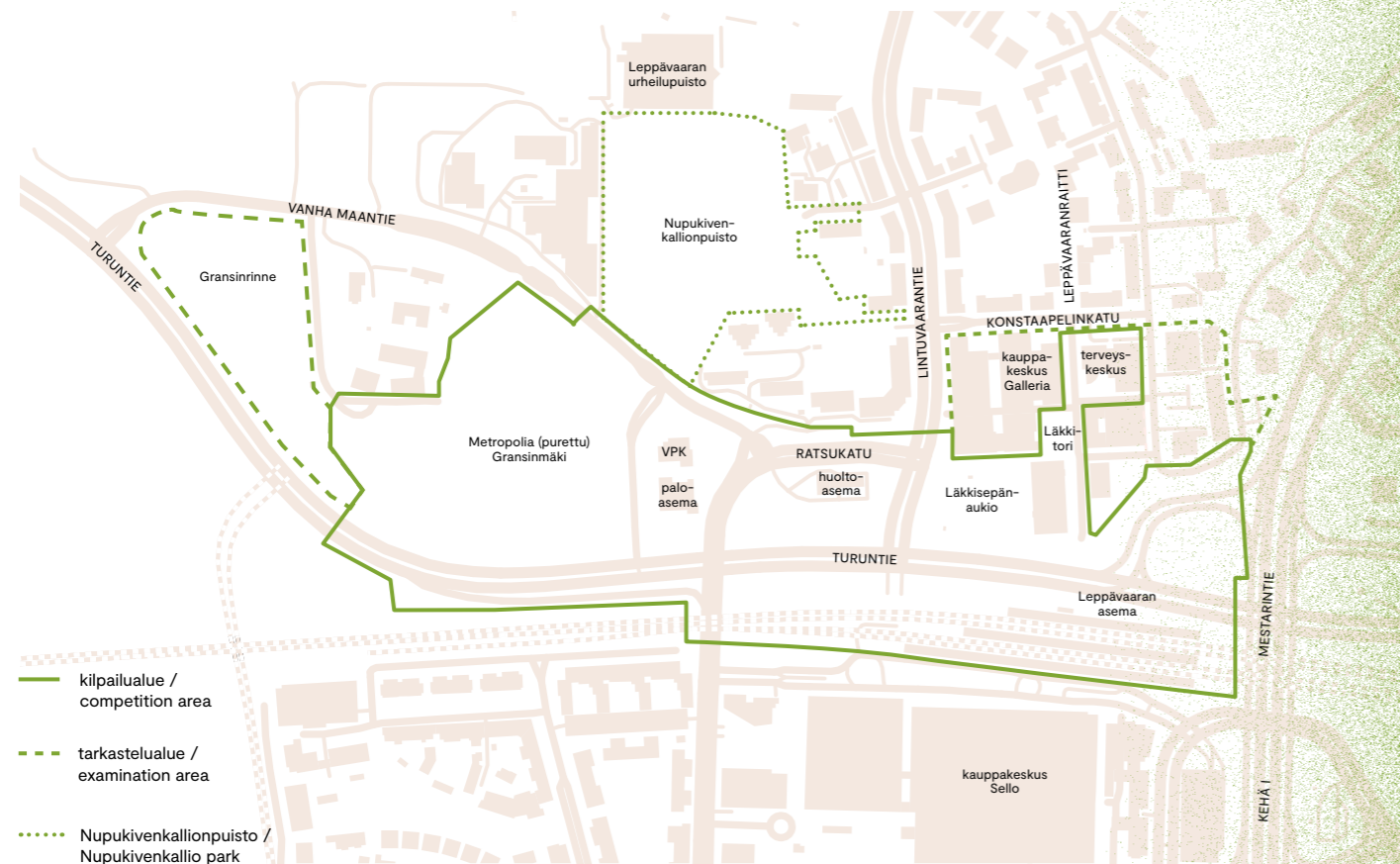
toteuttaminen alkaa vuoden 2027 aikana ja valmistuu vuoteen 2030 mennessä.

Leppävaaran keskustan pohjoispuolen ideakilpailu ja sen uusi kilpailuformaatti on ollut hieno esimerkki siitä, miten kaupunkikehittämistä voidaan tehdä yhteistyössä innovatiivisesti. Leppävaara on matkalla kohti uutta aikaa, jossa se on entistä viihtyisämpi, elävämpi ja ilmastoystävällisempi kaupunkikeskus.

Tuomaristo onnittelee kilpailun voittajaa ja kiittää kaikkia kilpailuun osallistuneita heidän panoksestaan.

OLLI ISOTALO

Espoon kaupunkiympäristön toimialajohtaja
ideakilpailun tuomariston puheenjohtaja



An ideas competition for the renewal of a growing Leppävaara

ESPOO is undergoing rapid growth and Leppävaara is one of its key urban centres. The area must meet the changing requirements regarding transport, housing, working and leisure. That is why the City of Espoo decided to organize an ideas competition for the area north of Leppävaara train station.

The objective of the competition was to find innovative solutions that will improve the area's functionality and appeal. The competition also sought new perspectives of the identity of Leppävaara. The competition area included the major part of the central area of Pohjois-Leppävaara, a part of Gransinmäki and the vicinity of the railway station.

In the first stage, proposals were to present an overall vision for the site, from which the competition jury selected the five best proposals. In the second stage, these proposals were further developed in cooperation with the competition organiser, consultants and the general public.

The 56 proposals submitted for the first stage were of a high standard. They demonstrated the enormous potential of Leppävaara and the fact that, despite the demanding assignment and the area's divided urban fabric, alternative models for development can be found.

The solution offered by the competition's winning proposal, "Walk Around", is visionary yet feasible. As a solution, it offers a comprehensive pedestrian network that creatively connects the different parts of the area across the railway lines cutting through Leppävaara. The proposal has taken into account the area's current situation, future plans and the interests of various stakeholders. It will be possible to implement the plan in stages.

The results of the competition are a valuable starting point for the further planning of the area, where the details will be refined and their effects, costs and schedule will be explored.



kilpailualue / competition area

Along with the ideas competition, the City was also looking for developers to implement the competition area using an open planning reservation procedure, the selection of which would utilise the results of the ideas competition. The results of the competition are a valuable starting point for the further planning of the area, where the details will be refined and their effects, costs and schedule will be explored. The goal is for the implementation of the area to begin in 2027 and to be completed by 2030.

The ideas competition for the north side of the centre of Leppävaara and its new competition format have been excellent examples of how urban development can be done in an innovative way. Leppävaara is

heading towards a new era, where it will be an even more pleasant, vibrant and climate-friendly urban centre.

The competition jury wishes to congratulate the winner of the competition and thanks everyone who participated in the competition.

OLLI ISOTALO

Urban Environment Director, City of Espoo
Chairman of the ideas competition jury



näkymä Läkkitoriilta / view from Läkkitori

Kaupunkirakenteeltaan kunnianhimoisessa ehdotuksessa pohjoisen puolen uusi korttelirakenne ulottuu osittain Turuntien päälle ja yhdistää sen alueen eteläpuoleiseen osaan. Niin sanotut Pysäköintitalo, Energiakeskus ja Keskuskortteli tulevat Sellon vastaparki junaradan pohjoispuolelle. Vaihtelevan korkuinen kolmen korttelin sommitelma täydentää keskusalueen ja sulkee sisäänsä kaupunkitilojen sarjan. Korttelirakenne kevenee ja monipuolistuu Gransinmäen suuntaan. Ympäristön mittakaavaa on onnistuttu säätämään ihmisen kokoiseksi rakennusten massoittelulla. Kaupunkitilamitoitus on luontevaa ja monipuolista. Raskas mutta uskottavasti esitetty radan- ja tienylitys perustuu rakennuksiin ja kansiin, eikä esimerkiksi siltoihin.

Toisessa vaiheessa perusratkaisun ominaispiirteet ovat säilyneet, mutta varsinkin keskus- ja kansialueet ovat kehittyneet merkittävästi. Ehdotuksen mukaisella suunnittelulla on aito mahdollisuus saavuttaa sykkivä tulevaisuuden Leppävaara, jonka eri puoliskot toimivat yhdessä. Ekologisen kestävyys edistämiseen ja huomioimiseen on paneuduttu huolellisesti ja monipuolisesti, ja viherympäristöt on nähty oleellisena osana suunnitelmaa.

In the proposal that is highly ambitious in terms of the urban fabric, the new block structure on the northern side of the area extends partially over Turuntie, connecting it to the southern side. The so-called Parking Hall, Energy Centre and Central Block act as counterparts to the Sello shopping centre on the north side of the railway line. The composition of three blocks of varying heights completes the central area, enclosing within it a series of urban spaces. The block structure becomes lighter and more diverse in the direction of Gransinmäki. The scale of the environment has been successfully adjusted, from large to human-sized, through the massing of the buildings. The dimensioning of the urban space is intuitive and versatile. The heavy, but credibly presented overpass across railway line and road is based on buildings and decks rather than, for instance, bridges.

In the second stage, the key features of the overall solution have been preserved, but especially the central and deck areas have developed significantly. With a planning process that follows the proposal, there is a real chance to achieve a vibrant Leppävaara of the future, with the different halves working well together. The consideration and promotion of ecological sustainability has been carefully and comprehensively addressed, and green environments have been an essential part of the plan.



asemapiirros / site plan 1:5000

1

1. palkinto/
1st prize

”Walk around”

1. vaihe / stage 1:

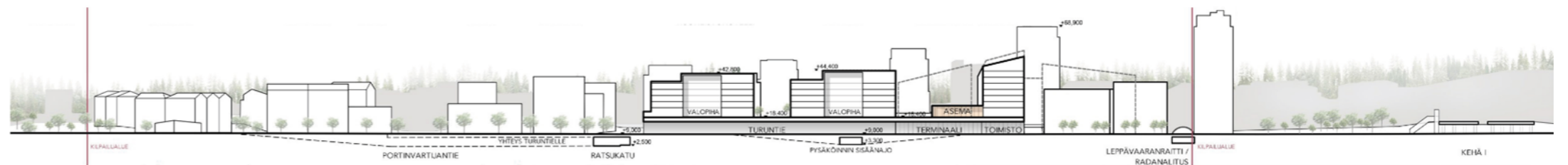
työryhmä / team: Arco Architecture Company – VESA JÄNTTI, ARNO STENBÄCK, TOMAS NORDSTRÖM, MAIJA GULIN maisema / landscape
DMITRI KVITKO visualisointi / visualisation JESSE WECKROTH, TOM CEDERQVIST

2. vaihe / stage 2:

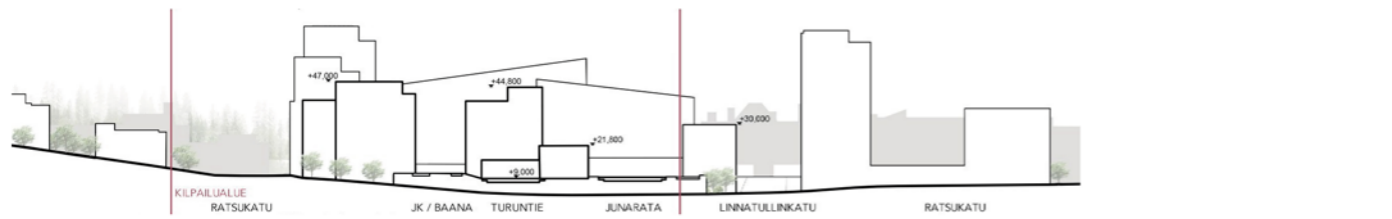
työryhmä / team: Arco Architecture Company – VESA JÄNTTI, ARNO STENBÄCK, TOMAS NORDSTRÖM, MAIJA GULIN maisema / landscape
DMITRI KVITKO visualisointi / visualisation JESSE WECKROTH, VILLE SAASTAMOINEN
YIT Suomi Oy – JUHA KOSTIAINEN kaupunkikehitys / urban development LAURA VIRTANEN hankekehitys, asuminen / project development, housing
Ramboll Finland Oy – TOMMI ESKELINEN suunnittelun koordinointi / design coordination TOPI JORMALAINEN liikenne / traffic KATARIINA PELTOLA maisema / landscape
MIKA KOVANEN energia-asiantuntija / energy specialist Arctos Advisors Oy – ANTTI SEPPÄLÄ kiinteistökehitys / property development
ARKK Sarapää – KAROLIINA HARTIALA Galleria-visio / Gallery vision



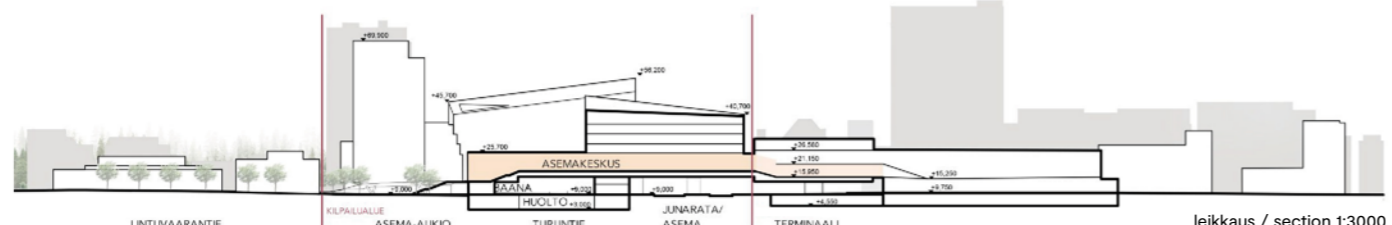
ilmakuva / aerial view



leikkaus / section 1:3000



leikkaus / section 1:3000



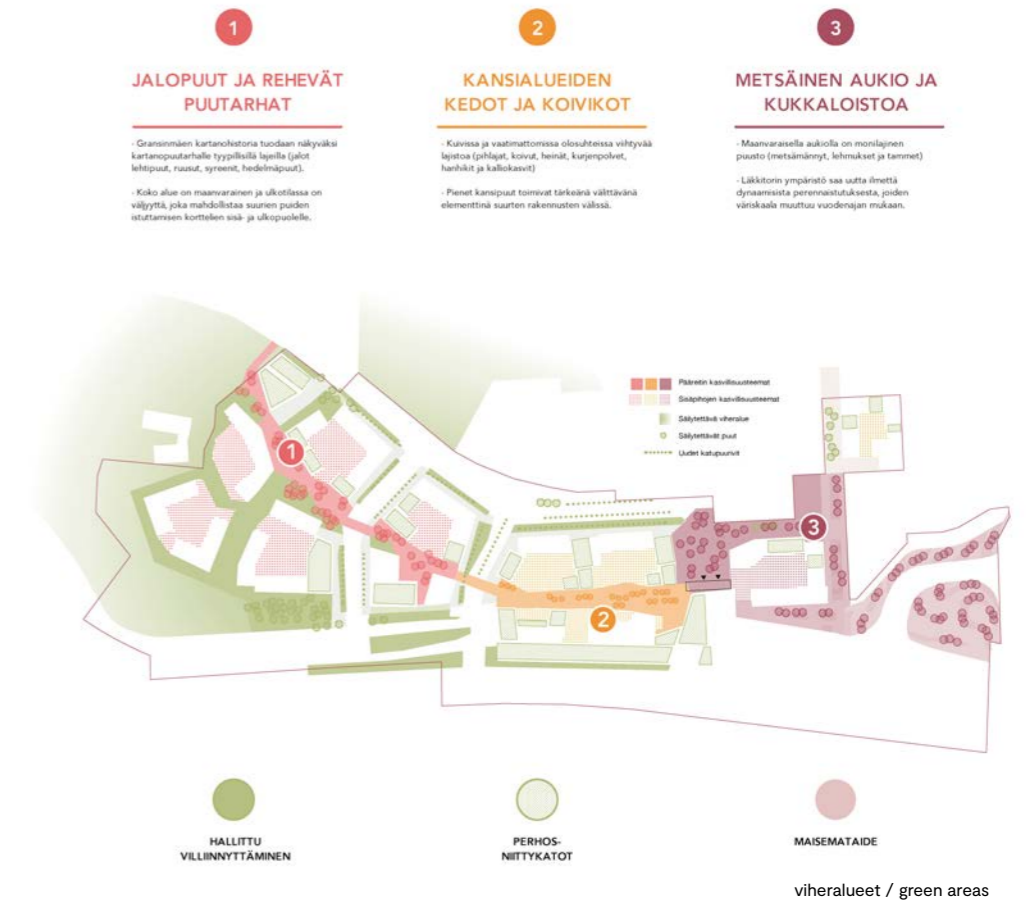
leikkaus / section 1:3000



näkymä Turuntieltä / view from Turuntie



näkymä sisäpihalta / view from courtyard





näkymä promenadilta kohti asemakeskusta / view from promenade towards station



näkymä torilta / view from market square

2

2. palkinto/
2nd prize

”Lanternat”

1. vaihe / stage 1:

tekijät / authors: ELINA AHDEOJA, MIKKO SILTANEN arkkitehteja / architects SAFA MIKA SAARIKANGAS rakennusarkkitehti AMK / construction architect
avustaja / assistant: MARKUS AHTIAINEN liikenneinsinööri / traffic engineer

2. vaihe / stage 2:

tekijät / authors: ELINA AHDEOJA arkkitehti / architect SAFA MIKKO SILTANEN vastaava arkkitehti, arkkitehti / architect SAFA MIKA SAARIKANGAS rakennusarkkitehti AMK / construction architect

maisemasuunnittelu / landscape design: *Nomaji maisema-arkkitehdit Oy* – ANNI JÄRVITALO, HERTTA AHVENAINEN, ANNIKA POUSI maisema-arkkitehteja / landscape architects MARK MARIA ILINA arkkitehti / architect SAFA

liikennesuunnittelu / traffic design: SEPO KARPPIINEN diplomi-insinööri / MSc (Tech.)

Skanska CDF Oy, Skanska Talonrakennus Oy – ANTTI TUOMAINEN Skanska Oy ULLA KUITUNEN Skanska Kodit Oy SAMI SIVULA Skanska CDF Oy
PETRI SORMUNEN, TUOMAS VAARASALO Skanska Talonrakennus Oy TARMO TARKKIO Skanska Infra Oy

Suunnitelma on selkeä ja hyvin jäsenneily. Etelästä pohjoiseen haarautuva reitti jakaa korttelit toimiviksi kokonaisuuksiksi, ja pitkä polveileva ramppi Läkkitorille yhdistää keskeiset paikat ja korkeuserot. Turuntien linjauksen muutos mahdollistaa riittävän leveän tilan uusille keskuskortteleille, ja näiden lomaan syntyy kiinnostavia ja toimivia yhteyksiä sekä kaupunkitiloja. Katutason kaupunkirakenne muodostaa verkoston. Lohkaremainen massoitelu on toimivaa ja kiinnostavaa, vaikka joitakin näkymiä ja kaupunkitilan mitoituksia olisi syytä tarkistaa. Lyhtymäiset tornit tuovat korkean rakentamisen luontevasti osaksi uutta Leppävaaraa. Suunnitelmaa on viety toisessa vaiheessa pitkälle. Ensimmäisen vaiheen haasteet mitoituksessa ja kaupunkiverkoston mahdollistamissa yhteyksissä ja näkymissä on ratkaistu hyvin. Etenkin keskustakortteleiden luonnosmaisuus on hioutunut valmiiksi suunnitelmaksi, vaikka läntisessä asuinalueessa on vielä ongelmallisia piirteitä erityisesti liikenteen järjestelyissä.

The plan is clear and well structured. A route branching from south to north divides the urban blocks into well-functioning entities, and a long winding ramp to Läkkitori square connects key places and variations in height. The change in the alignment of Turuntie allows a sufficiently wide space for the new central blocks, and interesting and well-functioning connections and urban spaces are created amidst these. The street-level urban fabric forms a network. The rough-hewn massing is functional and interesting, even if some views and dimensions of the urban space should be checked. The lantern-like towers help integrate the existing tower with the new Leppävaara. The plan has been taken a step further in the second stage. The challenges of the first stage regarding the dimensioning, as well as the connections and views made possible by the urban network, have been well resolved. The sketchiness of the central blocks in particular has been refined into a finished plan, although there are still problems in the western residential area, especially in terms of traffic management.



asemapiirros / site plan 1:5000



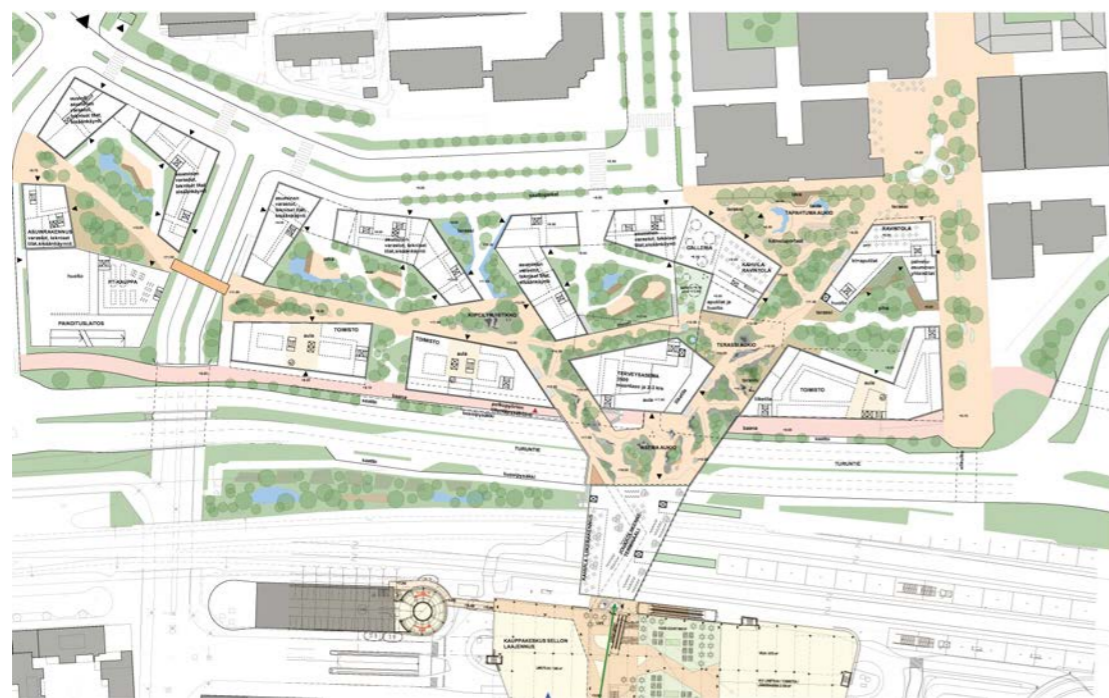
leikkaus / section 1:3000



ilmakuva / aerial view



näkymä Kyläaukiolta / view from Kyläaukio square



keskustakortteli / central blocks 1:3000



keskustakorttelin aksometria / central block's axonometry



näkymä Läkkitörilta / view from Läkkitori square

Näkemyksellinen ehdotus perustuu yhteen korttelimalliin ja sen variaatioihin. Suunnitelmassa saarekemaiset suuret korttelit on aseteltu olemassa olevien liikenneyhteyksien lomaan. Suurimaisessa kaupunkikuvaa hallitsevat korkeat rakennukset, joiden sommitelma muodostaa keskittymän keskuskortteleiden ja Leppävaaran tornin tuntumaan. Varmaotteisen työn perusluonne on säilynyt toisessa vaiheessa ja yksityiskohtia on kehitetty hyvään suuntaan. Liikennetarkaisu noudattelee edelleen vanhoja tielinjoja ja kokonaiskonsepti on selkeä. Ehdotus on työstetty upeasti, ja arkkitehtonista muotokieltä on rauhoitettu laadusta tinkimättä. Perusratkaisuun sisältyvä ongelmallisuus on kuitenkin tallessa: Nykyinen liikenneverkko jakaa kokonaisuuden toisistaan erilliseksi osiksi, ja haasteeksi jää alueen itä-länsisuuntainen tilallinen ja toiminnallinen yhteys.

The visionary proposal is based on a single block model and variations of it. In the plan, the large island-like blocks are laid out between the existing traffic routes. The overall urban landscape is dominated by tall building masses, which are concentrated around the central districts and the Leppävaara tower. The basic character of the confidently designed work has been preserved in the second stage and the details have been developed in a positive direction. The traffic solution still follows the old road lines, and the overall concept is clear. The proposal has been beautifully crafted and the architectural form language is restrained, without compromising on quality. However, the problem inherent in the basic solution remains: the existing traffic network divides the site into separate parts, leaving unresolved the challenge of spatial and functional connections between the east and west sides of the area.



ilmakuva / aerial view

3

3. palkinto/
3rd prize

”Taikavarpu”

vaiheet / stages 1–2:

työryhmä / team: *Arkkitehtuuritoimisto B & M Oy* – TUOMAS SEPPÄNEN, MATTI JÄÄSKÖ, JONI KOPRA, DANIEL BURNEO, NIKO TALVITIE,

KRISTAPS KLEINBERGS, BLAKE NAUMANN, JUSSI MUROLE, HANNES HONKANEN (mukana vaiheessa 2 / addition to stage 2)

LOCi Maisema-arkkitehdit Oy – MILLA HAKARI, ANNI VIROLAINEN, SIIRI MIKOLA, FELIX BOURGEOU (mukana vaiheessa 2 / addition to stage 2)

Finnmap Infra Oy – MIKKO YLI-KAUHALUOMA

Sitowise Oyj – AINO SIHVOLA

Promethor Oy – OLLI LAIVORANTA, MATIAS VIRTA

Peab Oy – HEIDI KANNER

Peab Kiinteistökehitys Oy – PETER LINDEBERG, KARI KUITTINEN, WINNIE LIU

Sato Oyj – ANTTI LAINE, KIRSI OJALA, RAISA KANKARE

TA-Rakennuttaja Oy – ILKKA JOENPERÄ



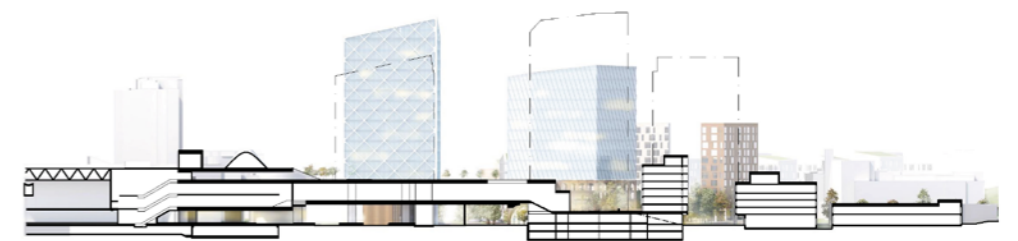
asemapiirros / site plan 1:5000



näkymä keskustakorttelista / view from central block



ilmakuva / aerial view



leikkaus / section 1:3000



leikkaus / section 1:3000



näkymä Leppävaaranraitilta ja Läkkitorilta / view from Leppävaaranraitti and Läkkitori square

Ehdotus tarjoaa kokonaisvaltaisen ja komean kaupunkirakennus-taiteellisen vision Etelä- ja Pohjois-Leppävaaran yhdistämiseksi. Suunnitelma on toteutettu yhden koordinaatiston periaatteella yhdensuuntaisten vyöhykkeiden sommitelmana. Haasteena on, että kaupunkielämä hajautuu moneen kilpailevaan uomaan. Ehdotus on toisessa vaiheessa säilyttänyt laadukkaan ominais-luonteensa, mutta se ei ole varsinaisesti kehittynyt eteenpäin. Konsepti on edelleen kiinnostava – suurkortteli ylittää radan ja Turuntien – mutta ehdotuksen perusongelma on edelleen ole-massa: kaupunkirakenne jakautuu liian moneen tasa-arvoiseen tilaan ilman visuaalista ja toiminnallista fokusta.

The proposal offers a comprehensive and bold urban design vision for connecting Etelä- and Pohjois-Leppävaara. The plan has fol-lowed the principle of a single coordinate system as a composition of parallel zones. The unresolved challenge is that urban life becomes fragmented into many competing streams. In the second stage, the proposal has retained its high-quality characteristics, but it has not really developed further. The concept is still interesting – the large block complex crosses the railway line and Turuntie – but the basic problem remains, that is, the urban fabric is divided into too many similar spaces, without a visual and functional focus.



asemapiirros / site plan 1:8000

4

jaettu 4. palkinto /
shared 4th prize

”Kroketti”

vaiheet / stages 1–2:

tekijä / author: *Arkkitehtitoimisto Lahdelma & Mahlamäki Oy* – ILMARI LAHDELMA professori, arkkitehti / professor, architect SAFA

työryhmä / team: ANTTI CANTH, AMIR TEYMOURTASH, JUKKA SAVOLAINEN arkkitehteja / architects

vaihe / stage 2:

liikenne ja maisema / traffic and landscape: *Sitowise Group Oyj* – TIINA TUOMOLA vastaava liikennesuunnittelija / responsible traffic designer

ALEKSI HAKANPÄÄ vanhempi liikennesuunnittelija / senior traffic designer MIIA LUOMA nuorempi liikennesuunnittelija / junior traffic designer SUVI SAASTAMOINEN,

TEO RINNE maisema-arkkitehteja / landscape architects

kiinteistö- ja rakennusalan toimijat / real estate and construction companies: *NCC Property Development Oy* – MATTI PARTANEN hankekehityspäällikkö /

property development manager JUKKA MANNINEN investointijohtaja / investment manager

Bonava Suomi Oy – EILA LUMME maanhankintapäällikkö / property development manager PEKKA VEHNIÄINEN kaupunkikehittäjä / urban development manager

A-Kruunu Oy – JARI MÄKIMATTILA toimitusjohtaja / CEO LEENA OIVA kehityspäällikkö / development manager

ilmakuvaupotukset / aerial photo visualisations: *Brick Visual*



leikkaus / section 1:4000



näkymä keskustakortteleille Turuntieltä päin / view towards central blocks from Turuntie road



näkymä Läkkitorille / view to Läkkitori square

Ehdotuksessa nojataan selkeään kaupunkirakennekonseptiin. Pohjoinen ja etelä liitetään yhteen hybridirakennuksella, joka yhdistää julkisen liikenteen pysäkit ja laiturit sekä toimii alueen kokoavana elementtinä. Ehdotus on toisessa vaiheessa tarkentunut, mutta osa muutoksista on heikentänyt alkuperäisiä konsepteja tai osoittanut niiden haasteellisuuden. Kaupunkirakenteessa lupaavimmat askeleet on otettu keskeisten julkisten tilojen suunnittelussa. Rakennetun ympäristön suunnittelu on vakuuttavampaa ja valmiimpaa. Hybridirakennuksen varsinainen kaupunginosia yhdistävä osuus on jäänyt kapeaksi ja riittämättömäksi.

The proposal relies on a clear urban structural concept. The north and the south sides are connected by a hybrid building, which serves as a link between public transport stops and platforms and as a unifying element for the area. The proposal has been refined in the second stage, but some of the changes have weakened the original concepts or revealed their problems. The most promising steps in the urban fabric have been taken in the design of key public spaces. The design of the built environment is more convincing and finished. The actual part of the hybrid building that connects the two city districts remains narrow and inadequate.



leikkaus / section 1:4000



ilmakuva / aerial view



asemapiirros / site plan 1:8000

4 jaettu 4. palkinto /
shared 4th prize

”Superplus”

1. vaihe / stage 1:

työryhmä / team: *Echo Urban Design* – ROBBERT JAN VAN DER VEEN, LIEKE MARIJNISSEN, JYOTI GHOSAL kaupunkisuunnittelijoita / urban designers

ILSE DE JONG arkkitehti / architect MARGOT OVERVOODE, PHOEBE VAN CAUWENBERGE maisema-arkkitehti / landscape architect

Planetary Architecture – PEKKA PAKKANEN arkkitehti / architect SAFA

RaivioBumann Oy – PÄIVI RAIVIO suunnittelija / designer

2. vaihe / stage 2:

työryhmä / team: *Echo Urban Design* – ROBBERT JAN VAN DER VEEN, RICK SCHOONDERBEEK, LIEKE MARIJNISSEN kaupunkisuunnittelijoita / urban designers

NORA KOIJMANS maisema-arkkitehti / landscape architect MENNO DE ROODE kaupunkisuunnittelija, maisema-arkkitehti / urban designer, landscape architect

Planetary Architecture – PEKKA PAKKANEN, MERI WIIKINKOSKI arkkitehteja / architects SAFA SOFIA JUNTUNEN arkkitehtiopiskelija / student of architecture

RaivioBumann Oy – PÄIVI RAIVIO suunnittelija / designer

SRV – PAULA RIIPI, ERNO KUIVALAINEN hankekehityspäällikköä / project development managers HENRI OLANDER hankekehitysharjoittelija / project development trainee

TUUKKA LAITILA hankekehitysohjaaja / project development director HANNU LOKKA johtaja, strateginen kaupunkikehitys / SVP, strategic project development

Ramboll – PETRI SAARELAINEN suunnittelupäällikkö / manager, transport planning



ilmakuva / aerial view



näkymä Läkkitorilta / view from Läkkitori square

Kunniamaininta / honorary mention

”Champs”

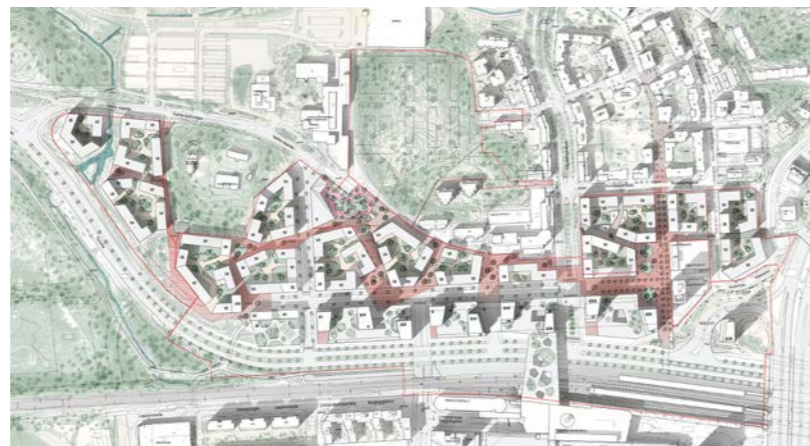
tekijä / author: JKMM Arkkitehdit – JUHA MÄKI-JYLLILÄ
työryhmä / team: ASMO JAAKSI, TEEMU KURKELA, SAMULI MIETTINEN, KRISTIAN FORSBERG, ARVI MÄKITALO, MARKO PULLI, HELKA SAARINEN, TUOMO TOIVOLA, JARNO VESA

Ehdotuksessa koko Pohjois-Leppävaaran kaupunkirakenne on suunniteltu uusiksi. Aiemmin liikenteen ehdoilla jäsenelty ympäristö pakotetaan uuteen urbaaniin koordinaatistoon kiinnostavalla tavalla. Valitut kortteli- ja rakennustypologiat ovat oivaltavia, ja korkeimmat rakennukset on sijoitettu onnistuneesti. Suunnitelman osatekijät ovat selkeitä variaatioita yhdestä teemasta.

In the proposal, the entire urban fabric of Pohjois-Leppävaara has been redesigned. An environment, previously structured in terms of traffic, is forced in an interesting way into a new urban coordinate system. The chosen block and building typologies are insightful and the tallest buildings are successfully positioned. The components of the plan are logical variations on a single theme.



näkymä Leppävaaranraitilta / view from Leppävaaranraitti



asemapiirros / site plan 1:10 000

Kunniamaininta / honorary mention

”Kaksoisvirtainmaa”

tekijät / authors: Arkkitehtitoimisto AJAK Oy – ADALBERT AAPOLA, JARKKO KETTUNEN arkkitehteja / architects
asiantuntijat / specialists: Sitowise – MIKKO VUORINEN liikennesuunnittelu / traffic design Maisema-arkkitehtuuri PE Oy – PETRI EURASTO maisemasuunnittelu / landscape design Realidea – OLLI KOVANEN kaupallinen konsultti / commercial consultant

Kuiviltaan huikea ja leikkisä ehdotus perustuu laajaan yhtenäiseen kaupunkipuistoon, jota reunustavat uudisrakennukset ja korttelit. Mittava yhdysilta, julkisen liikenteen terminaalit ja näihin liittyvät rakennukset sitovat keskuksen puolet toisiinsa. Ehdotus on runsaudensarvi sekä luonteeltaan että erilaisten ulkotilojen ja kaupunkiympäristön ideoiden osalta.

The key concept of the visually stunning and playful proposal is a large, coherent urban park, flanked by new buildings and urban block complexes. A large connecting bridge and a public transport terminal with its associated buildings tie together the two sides of the centre. The proposal is a veritable cornucopia in terms of its character and in the variety of outdoor spaces as well as in the ideas for the urban environment.



leikkaus / section 1:5000



asemapiirros / site plan 1:10 000



ilmakuva / aerial view



näkymä Leppävaaranraitilta / view from Leppävaaranraitti



asemapiirros / site plan 1:10 000

Kunniamaininta /
honorary mention

”Kontrapunkti”

tekijä / author: *Arkkittehtityöhuone APRT Oy – AARO ARTTO*
arkkitehti / architect *SAFA*

Ehdotuksen kaupunkirakenne ja arkkitehtuuri on rikasta ja monipuolista. Pohjoinen alue tuodaan kiinni Selloon uuden asemarakennuksen avulla. Siihen liittyvät rakennukset ja kaupunkitilat kattavat junaradan ja Turuntien. Uusi asema-aukio on keskeinen solmukohta. Suunnitelmassa yhdistellään miellyttävällä tavalla erilaisia rakennustypologioita umpikorttelista pientaloihin siten, että kokonaisuus pysyy yhtenäisenä.

The urban fabric and architecture of the proposal are rich and varied. The northern area will be brought close to the Sello shopping centre by means of a new station building. The associated buildings and urban spaces cover the railway tracks and Turuntie. The new station square is a central hub. The plan is a pleasing mix of different building typologies, from closed block complexes to detached houses, in a way that maintains a coherent whole.

Tavoitteet ja arviointi

IDEAKILPAILUN tavoitteena oli löytää Leppävaaraan junaradan pohjoispuoliselle alueelle arkkitehtonisesti, kaupunkirakenteellisesti ja toiminnallisesti korkeatasoinen, alueen tunnistettavuutta ja vetovoimaa lisäävä kokonaissuunnitelma. Se ohjaa alueen asemakaavoitusta ja toteuttamista vaiheittain seuraavien 10–20 vuoden aikana.

Ehdotukset valottivat monipuolisesti alueen vaihtoehtoisia tulevaisuudennäkymiä rakentamisen laadun ja määrän osalta sekä esittivät joukon kiinnostavia ehdotuksia liikenteen vaihtoehtoisiksi suunnitteluperiaatteiksi ja aktiivista kaupunkielämää tukeviksi sisä- ja ulkotiloiksi. Myös kestävyteen liittyviin teemoihin oli syvennytty kiittävästi.

Parhaissa ehdotuksissa oli onnistuttu löytämään tasapaino kaupunkielämää kannattelevan rakentamisen määrän ja sijoittelun sekä riittävän kaupunkivihreän välille. Kärkeen sijoittuneille töille luonteenomaista oli monipuolisuus ja kyky säilyttää laatuominaisuutensa muuttuvissakin tilanteissa. Liian yksipuoliset tai ehdottomat visiot ovat herkkiä haavoittumaan muutosten edessä.

Kaupunkirakenteen keskeisimmät haasteet olivat tuoda Etelä- ja Pohjois-Leppävaara vuoropuheluun keskenään ja ottaa kantaa nykyisiin liikennejärjestelyihin, joilla on hyvin määräävä rooli Pohjois-Leppävaarassa. Tehtävään ei ollut yhtä vastausta, ja ehdotuksissa näkyivät eri ratkaisumallien mahdollisuudet. Palkintoluokan työt edustavat erilaisia näkökulmia näihin kysymyksiin.

Kaupunkikuvan näkökulmasta ehdotuksen luonnetta arvioitiin sekä suurmaimassa että jalankulkijan mittakaavassa. Parhaissa ehdotuksissa molemmat tasot olivat laadukkaasti läsnä yhtä aikaa. Tuomaristo ei arvottanut korkean tai matalan

rakentamisen paremmuutta. Ehdotusten joukosta löytyy erinomaisia esityksiä molemmista tulkinnoista, kylämaista matalaa kaupunkirakennetta sekä urbaaneja suurkaupunkivisiota. Monessa ehdotuksessa oli yhdistetty ympäristön elävä aluskasvillisuus taitavasti kaukomaisemassa seisoviin korkeisiin honkiin.

Tärkeänä ominaisuutena tuomaristo piti ehdotusten kykyä synnyttää ja kannatella aktiivista kaupunkielämää. Tämä onnistui yleensä parhaiten ehdotuksissa, joissa Etelä- ja Pohjois-Leppävaaran kurominen yhteen tehtiin intensiivisesti, luontaisten liikennevirtojen ja kaupallisten palvelujen kohtaamisella ja tunnistettavan fokuksen synnyttämisellä alueelle. Hyvänä pidettiin hierarkialtaan erilaisten kaupunkitilojen syntyä ja rakentamisen keskittämistä pääkulkureittien varrelle. Kaupunkirakenteen tilasarjojen mielenkiintoisuus ja vaihtelevuus olivat keskeisiä kysymyksiä. Tulevankaan alueen asukasmäärä ei riitä ylläpitämään useita, samanarvoisia rinnakkaisia uomia, joten parhaissa ehdotuksissa oli useimmiten keskitettyjä, elämyksellisiä pääkävelyreittejä.

Ideakilpailun rinnalla käytiin toteuttajille eli rakennus- ja kiinteistöalan toimijoille tarkoitettu suunnitteluvarauksen hakumenetely. Ideakilpailun ensimmäisen vaiheen jälkeen jatkoon valittujen ehdotusten työryhmiin tuli ottaa mukaan asiantuntijaksi toteuttajataho, joka oli täyttänyt suunnitteluvarauksen haussa määritellyt vähimmäisvaatimukset. Alueen toteuttajasta neuvotellaan suunnitteluvarauksen haun tuloksen perusteella. Arkkitehtuurikilpailu toimii laadullisen arvioinnin perustana.

TEKSTI ON LYHENNELMÄ KILPILUOHJELMASTA JA ARVOSTELUPÖYTÄKIRJASTA.

Objectives and assessment

THE OBJECTIVE of the ideas competition was to find a comprehensive plan for the area north of the Leppävaara railway line that is of a high quality in terms of its architecture, urban fabric, and functionality, thus increasing the recognizability and attractiveness of the area. The plan will guide the urban planning and implementation of the area in phases over the next 10–20 years.

The proposals highlighted a variety of alternative futures for the area in terms of both quality and quantity of construction. They also proposed various interesting suggestions for design principles for the traffic, as well as indoor and outdoor spaces that support an active urban life. Various themes related to sustainability had also been commendably explored.

The best proposals had managed to find a balance between the amount and placement of buildings that support urban life and a sufficient amount of urban greenery. The top-ranked entries were characterised by diversity and the ability to maintain their quality even in changing situations in the future. Visions that are too one-sided or absolute are vulnerable in the face of change.

The main challenges regarding the urban fabric lay in bringing Etelä- and Pohjois-Leppävaara into dialogue, and in taking a stance on the current traffic arrangements, which play a very decisive role in the structure and functionality of Pohjois-Leppävaara. There was no single answer to this task and the proposals showed the potential of different solutions. The entries in the prize category represent different perspectives on these questions.

In terms of the cityscape, a proposal's character was assessed both in the overall landscape and at the pedestrian scale. In the best proposals, both scales simultaneously showed a high quality. The competition jury did not rate the superiority of tall or low buildings. Among the proposals, there are

excellent representations of both interpretations – village-like, low-rise urban structures and urban metropolitan visions. Many of the proposals skillfully combined the living undergrowth of the surroundings with tall pine trees visible in the distant landscape.

According to the competition jury, an important feature of the proposals was their ability to generate and support the creation of an active urban life. This was generally most successful in proposals where the intensive integration of Etelä- and Pohjois-Leppävaara was generated through natural traffic flows and commercial services and by creating a recognisable focus for the area. The emergence of urban spaces with different hierarchical levels and concentrating development along the main routes were considered good features. Interesting and varied spatial sequences offered by the urban fabric were key issues. Because the population even of the future area is insufficient to sustain multiple, parallel routes of equal importance, the best proposals tend to have concentrated, vibrant main pedestrian routes.

In parallel with the ideas competition, there was an application procedure for a planning reservation for developers, i.e. operators in the construction and real-estate industry. After the first stage of the ideas competition, the working groups of the short-listed proposals had to include, as an expert, a developer who met the minimum requirements as defined in the application procedure for the planning reservation. The developer of the area will be negotiated on the basis of the result of the planning reservation application. The architectural competition will serve as the basis for qualitative evaluation.

THE TEXT IS A SUMMARY OF THE COMPETITION PROGRAMME AND THE JURY REPORT.

The best proposals had managed to find a balance between the amount and placement of buildings that support urban life and a sufficient amount of urban greenery.

Arkkitehtuurikilpailuja Architectural Competitions in Finland 3 / 2024

TOIMITUS / EDITORS

KRISTO VESIKANSA päätoimittaja / editor-in-chief
PIPSA PENTTINEN toimittaja / editor, pipsa.penttinen@safa.fi
ESSI OIKARINEN toimitussihteeri / sub-editor
KAARINA TAMMISTO taitto / layout

KÄÄNNÖKSET / TRANSLATIONS

Gekko Design / GARETH GRIFFITHS, KRISTINA KÖLHI

JULKAISIJA / PUBLISHER

Suomen Arkkitehtiliitto – Finlands Arkitektförbund SAFA
Finnish Association of Architects
Hämeentie 19, 00500 Helsinki, Finland
www.safa.fi

IRTONUMERO / SINGLE COPY

5 € (sis. alv / inc. VAT)

PAINOPAIKKA / PRINTERS

Grano Oy
ISSN 0066-7676 (painettu / print)
ISSN 2490-0605 (verkkojulkaisu / electronic)

ark

Arkkitehti 4 / 2024 irtoliite
published with
Finnish Architectural Review 4 / 2024
www.ark.fi



” Tulokset ovat arvokas lähtökohta alueen jatkosuunnittelulle, jossa tarkennetaan yksityiskohtia ja selvitetään niiden vaikutuksia, kustannuksia ja aikataulua.

OLLI ISOTALO
Espoon kaupunkiympäristön toimialajohtaja,
ideakilpailun tuomariston puheenjohtaja

Arkkitehtuurikilpailu on oivallinen väline, kun haetaan rakentamisen laatua ja näkökulmia suunnitteluun. Kilpailun voi järjestää mistä tahansa kohteesta pienistä rakennuksista laajempaan maankäytön suunnitteluun. Järjestäjänä voi toimia niin yksityinen kuin julkinenkin taho. Suomalainen kilpailujärjestelmä on asiakaslähtöinen – jokaisen kilpailun lähtökohtana on tilaajan määrittelemä tarve ja tehtävä. Safa toimii kilpailuissa puolueettomana asiantuntijana ja avustaa eri vaiheissa: hankkeeseen sopivan kilpailumuodon valinnassa, kustannusten arvioinnissa ja käytännön järjestelyissä.

www.arkkitehtuurikilpailut.fi



ARKKITEHTUURI-
KILPAILUT