



## 1

### 1. PALKINTO / 1ST PRIZE

"Sidokset"

Arkkitehtitoimisto Sami Vikström Oy

ARK-house arkkitehdit Oy

35 000 €

## 2

### 2. PALKINTO /

2ND PRIZE

"Kitara, taivas ja tähdet"

OOPEAA Office for Peripheral Architecture

tmi Otto Samuli Heinonen

20 000 €

## 3

### 3. PALKINTO /

3RD PRIZE

"Kolmisointu"

Mikko Siltanen, Elina Ahdeoja, Mika Saarikangas

15 000 €

## L

### LUNASTUS / PURCHASE

"Bullerby"

Arkkitehdit Paddar Tossava Oy

10 000 €

## L

### LUNASTUS / PURCHASE

"The Neighborhood Junctions"

Atelier Entropic sl

10 000 €

## K

### KUNNIAMAININTA /

HONORARY MENTION

"Ylöjärvi 2030"

Arkkitehtityöhuone APRT

### JÄRJESTÄJÄ / ORGANISER

Ylöjärven kaupunki / City of Ylöjärvi

### KILPAILUAIKA / COMPETITION PERIOD

15.3.–12.6.2023

### EHDOTUKSIA / ENTRIES

26

### TUOMARISTO / JURY

Kaupungin nimeäminä / Appointed by the City

JUHO OJARES kaupunginvaltuuston puheenjohtaja, tuomariston puheenjohtaja

JENNI KIISKINEN valtuutettu, kaupunginhallituksen jäsen

JUKKA NURMI kaupunkirakennejohtaja

SARI SOINI kehitysjohtaja

MOONA KANSANEN kaavoitusarkkitehti

MIA SALORANTA kaavoitusarkkitehti

HELENA YLINEN kaavoitusarkkitehti

### Safan nimeäminä / Appointed by Safa

KRISTINA KARLSSON arkkitehti SAFA

OSMA LINDROOS arkkitehti SAFA

### Sihteeri / Secretary

SATU SARJALA Sitowise Oy

### ASiantuntijat / Specialists

Ylöjärven kaupunki / City of Ylöjärvi

ARI JOKIHAARA yhdyskuntatekniikan päällikkö

KAISU WALLIN maisemasuunnittelija

JOHANNA VENÄLÄINEN johtava rakennustarkastaja

Väylävirasto / Finnish Transport Infrastructure Agency

EERO VIRTANEN ratasuunnittelun asiantuntija

# Ideakilpailu avasi silmiä uusille ratkaisuille

## Ylöjärvellä pohdittiin kolmen alueen tulevaisuuden kehitystä ja monitoimitalon sijaintia.

YLÖJÄRVI tähtää strategiallaan voimakkaaseen kasvuun. Ideakilpailulla halusimme antaa tilaa luovuudelle ja rohkeillekin ideoille, jotka tarjoaisivat konkreettisia ja toteuttamiskelpoisia ideoita kaupunkilaisten arkea ja kaupungin vetovoimaa parantamaan.

Ylöjärven keskustan halkaisevat Vaasantie ja päärata, joiden tuomaa estevaikutusta ja kaupungin keskustan hajanaisuutta haluttiin ratkoa erityisesti kevyen liikenteen näkökulmasta. Ideakilpailun kohteena oli kolme erillistä oman identiteetin omaavaa aluetta: Leijapuiston alue, kaupungintalon ympäristö ja pääradan varsi.

Kilpailuun saatiin runsaasti korkeatasoisia ehdotuksia, jotka toivat tuomaristolle ja kuntapäättäjille laajasti uutta ajateltavaa. Ylöjärvellä on esimerkiksi vuosikymmeniä ajateltu, että tulevaisuudessa monitoimitalo sijaitsisi Leijapuistossa kirjaston vieressä. Lähes kaikissa

kilpailutöissä monitoimitalo oli kuitenkin sijoitettu kaupungintalon viereen tai sen läheisyyteen. Työt osoittivat tämän sijainnin toimivaksi, ja Leijapuisto voi jäädä kokonaisuudessaan asuinrakentamiselle ja kaupunkivihreälle. Kilpailun jälkeen ratkaisu tuntuu lähes itsestäänselvältä.

Töissä oli huomioitu hyvin myös Ylöjärven tulevaisuuden raitiotiesuunnitelmat, sekä mahdollisuus kaukojunien pysähtymiseen Asemansuudulla.

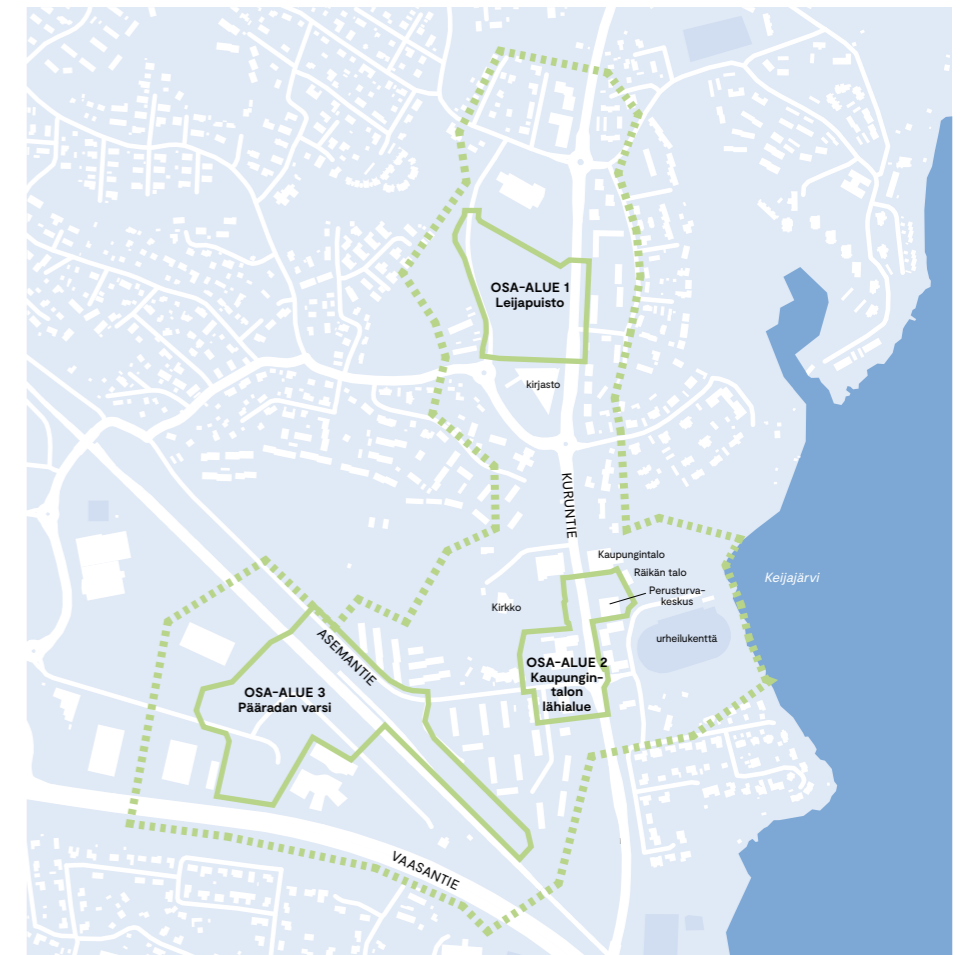
Kaupunkia kehitettäessä tulee kiinnittää huomiota asumisen ja elämisen laatuun kokonaisuudessaan. Laadukkaiden asuntojen ohella se tarkoittaa koko elinympäristön laatua ja viihtyvyyttä. Uuden rakentamisen tulee olla mittakaavaltaan oikean suhtaista ja sulautua olemassa olevaan kaupunkikuvaan riittävän saumattomasti, tuoda uutta ilmettä kullekin alueelle ja korostaa niiden omaa identiteettiä.

Kaupunkivihreä, yhteisöllisyys sekä toimivat kevyen liikenteen yhteydet oli myös saatu luontevaksi osaksi kokonaisuutta.

Ylöjärven kaupunki sai ideakilpailun töistä runsaasti tukea tulevaa kaavoitusta varten, ja alueita lähdetään kehittämään palkittujen töiden pohjalta. Leijapuiston ja kaupungintalon ympäristön osalta vauhtiin päästään jo lähivuosina, kun taas radanvarren kehittäminen ottaa enemmän aikaa. Paikallisilla yrittäjillä ja jo rakennettujen alueiden nykyisillä kiinteistönomistajilla tulee myös olemaan vahva rooli kehityksessä, joka muovaa Ylöjärven sydäntä tuleviksi vuosikymmeniksi.

JUHO OJARES  
Ylöjärven kaupunginvaltuuston  
puheenjohtaja

## Kilpailuun saatiin runsaasti korkeatasoisia ehdotuksia, jotka toivat tuomaristolle ja kuntapäättäjille laajasti uutta ajateltavaa.



— kilpailualue / competition area

— tarkastelualue / examination area



## The ideas competition offers new solutions

The competition for Ylöjärvi explored the future development of three areas and the placement of a multipurpose building.

**YLÖJÄRVI'S** strategy aims for robust growth. With the competition we wanted to leave space for creativity and bold ideas that would offer concrete and feasible ideas to improve both the everyday life of the inhabitants and the attractiveness of the city.

Ylöjärvi's city centre is split by Vaasantie and the main railway line, and thus we wanted to tackle the obstructive effect and fragmentation of the city centre, especially in terms of pedestrian and bike traffic. The competition focused on three distinct sub-areas with their own identity: the Leijapuisto area, the area around the city hall and the main railway trackside.

The competition attracted a large number of high-quality proposals, which provided the jury and municipal decision-makers with a wide range of new ideas. A concrete example of this was, that Ylöjärvi has already for decades been thinking about building

a multipurpose building in Leijapuisto, next to the city library. However, in almost all the competition proposals, the multipurpose building had been placed next to or near the city hall. The proposals showed that this location works well and that Leijapuisto can remain entirely a residential and urban green area. In retrospect, after the competition, the solution seems almost obvious.

The future plans for a tramway in Ylöjärvi, as well as the possibility of long-distance trains stopping in the railway station area, were also nicely taken into account in the proposals.

When developing the city, the focus must be on the overall quality of housing and people's lives. In addition to high-quality housing, this includes the quality and comfort of the whole environment. New construction must be of the appropriate scale and seamlessly blend into the existing cityscape,

bringing a new look to each area, emphasising its own unique identity. Urban greenery, community spirit and good pedestrian and bike connections were also a natural part of the overall design.

The competition proposals have given Ylöjärvi City Council a lot of encouragement for its future planning, and the areas will be developed based on the prize-winning entries. The developing of the Leijapuisto and city hall areas will begin in earnest in the next few years, while the development of the railway tracks area will take more time. Local entrepreneurs and existing property owners in the already developed areas will also play a significant role in the development that will shape the heart of Ylöjärvi for decades to come.

JUHO OJARES  
Chairman of Ylöjärvi City Council

The competition attracted a large number of high-quality proposals, which provided the jury and municipal decision-makers with a wide range of new ideas.



ilmakuva kaupungintalon alueelta / aerial photo of city hall area



näkymä Leijapuiston alueelta / view from Leijapuisto area

1  
1. palkinto/  
1st prize

## "Sidokset"

Idearikkaassa ja huolella tutkitussa ehdotuksessa täydennysrakentaminen on onnistuneesti sovitettu kolmelle osa-alueelle vahvistamaan niiden ominaisluonteita. Lähiympäristön suunnittelu on erityisen kiitettävää. Kaupunkikuva on korkeatasoinen ja kiinnostava. Asuntoarkkitehtuuriin kaipasi paikoin enemmän variaatiota. Kaikki kolme osa-aluetta ovat jatkosuunnittelun kannalta kehityskelpoisia.

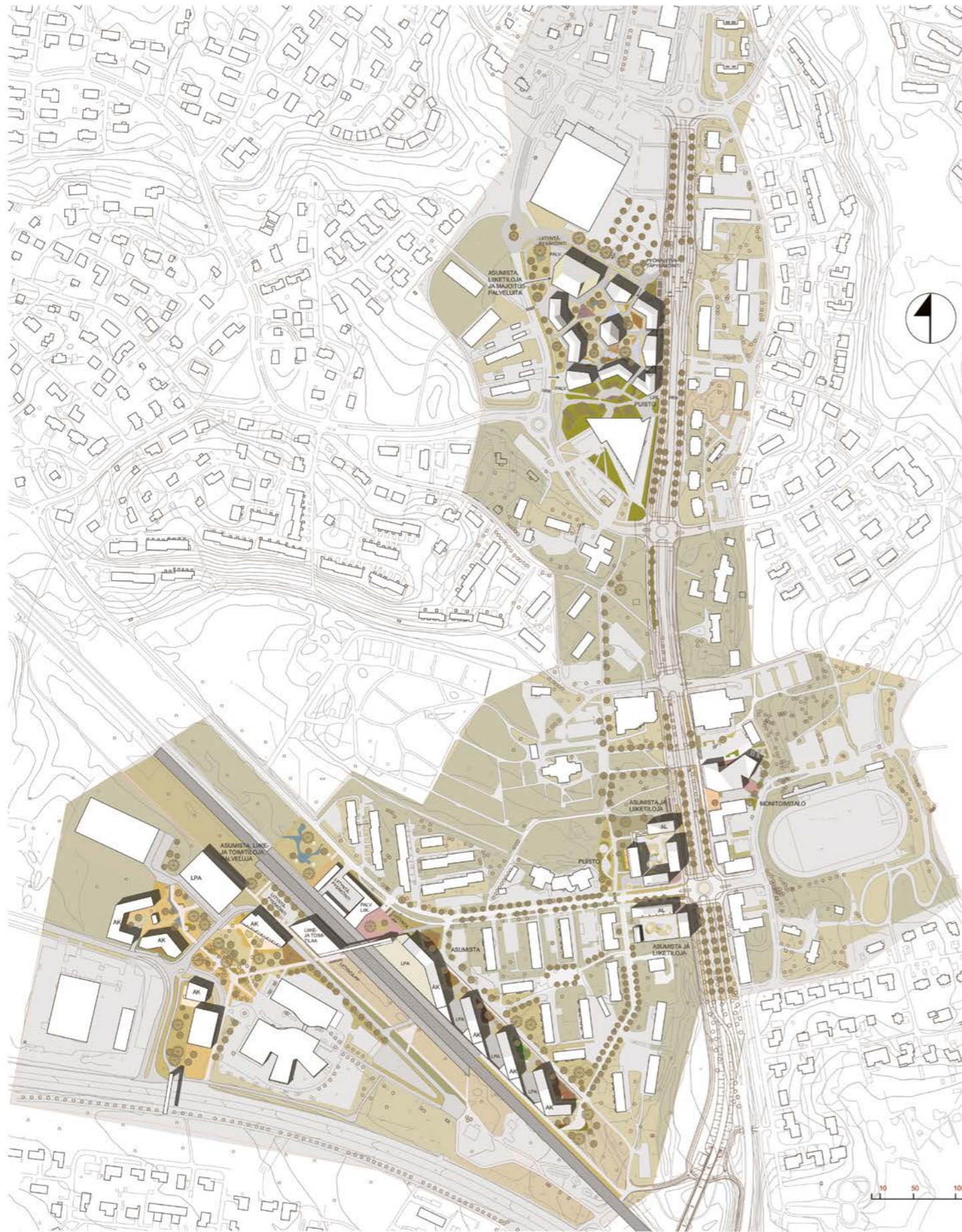
Kaupungintalon aukion eteläreunaan sijoitettu monitoimitalo on arkkitehtuuriltaan näyttävä julkinen rakennus ja ottaa kiinnostavasti ympäröivää tilaa haltuun. Rakennuksen avaaminen sekä aukion ja Kuruntien että urheilukentän ja järven suuntaan toimii hyvin. Ajoneuvo- ja kevyen liikenteen ratkaisut tukeutuvat pitkälti nykyiseen liikenneverkkoon. Julkisten palvelujen ja liiketilöiden sijoittaminen junalaitureiden läheisyyteen tukee joukkoliikenteen integroimista muuhun kaupunkiympäristöön. Monimuotoisina esitetyt puisto- ja piha-alueet kosteikkoineen sekä runsas puurakentaminen mahdollistavat ekologisesti kestävätkä ratkaisut. Raidemelu on huomioitu hyvin rakennusten massoitellussa ja melusuojauksen suunnitteluun on panostettu.

tekijät / authors: *Arkkitehtitoimisto Sami Vikström Oy, ARK-house arkkitehdit Oy – SAMI VIKSTRÖM* arkkitehti / architect SAFA  
avustajat / assistants: *Suunnittelutoimisto Aamu – HARRI PAKARINEN* arkkitehti / architect *Arkkitehtitoimisto Sami Vikström Oy – TATU BRUMMER* visualisoija / visualiser

In an imaginative and carefully researched proposal, infill development has been successfully integrated into the three sub-areas, reinforcing their distinctive characteristics. The design of the surroundings is particularly commendable. The cityscape is attractive and of a high quality. The design of the housing would in places warrant more variation. All three sub-areas show potential for further development.

The multipurpose building on the southern edge of the city hall square is an architecturally impressive public building that fits into its surroundings in an interesting way. The idea of opening the building towards the square and Kuruntie, and the sports field and the lake works well. The vehicular, and pedestrian and bike traffic solutions are largely based on the existing traffic network. Placing public services and commercial premises close to the train platforms will help to integrate public transport into the rest of the urban environment. The diversity of parks, courtyards and adjacent wetlands and the abundance of wood construction will allow for ecologically sustainable solutions. Railway traffic noise has been excellently considered in the massing of buildings and attention has gone into the design of the noise abatement.





yleissuunnitelma / general plan 1/6000

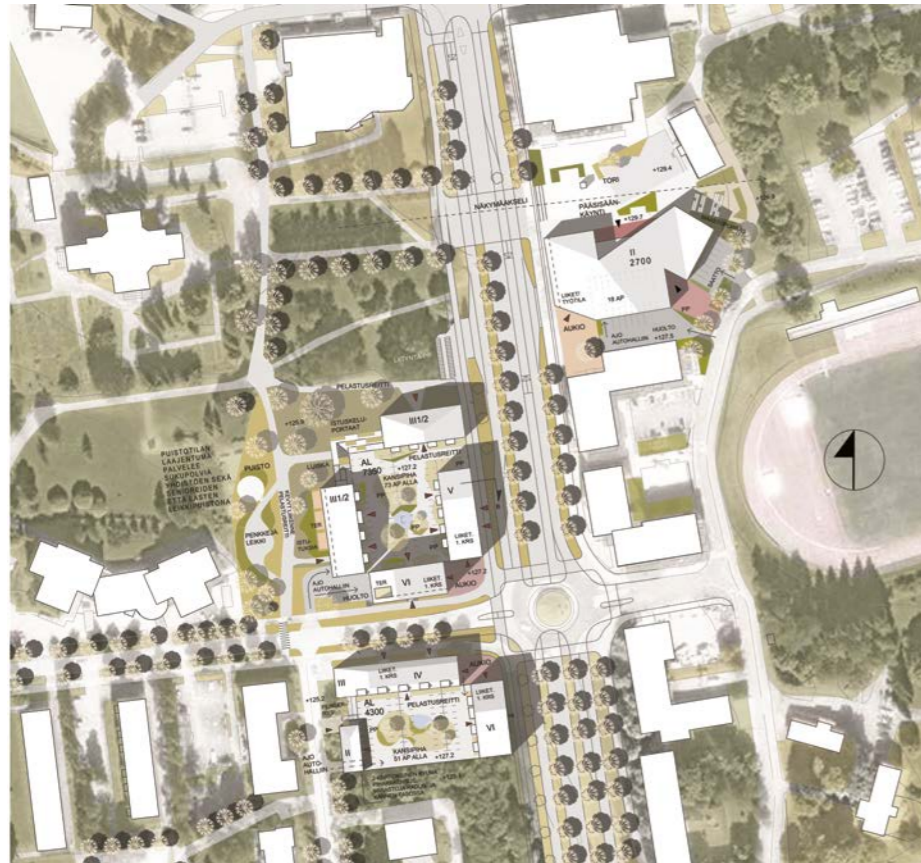


Leijapisto / Leijapisto area



alueleikkaus länteen, Leijapiston alue / west areal section, Leijapisto area 1:1500

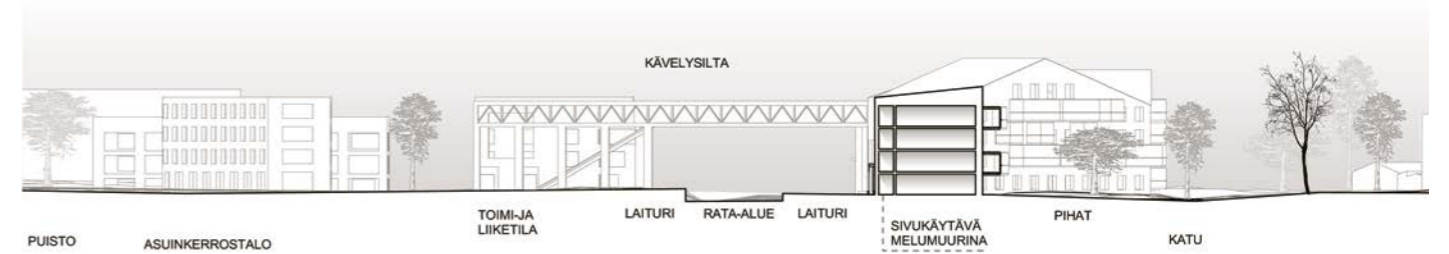




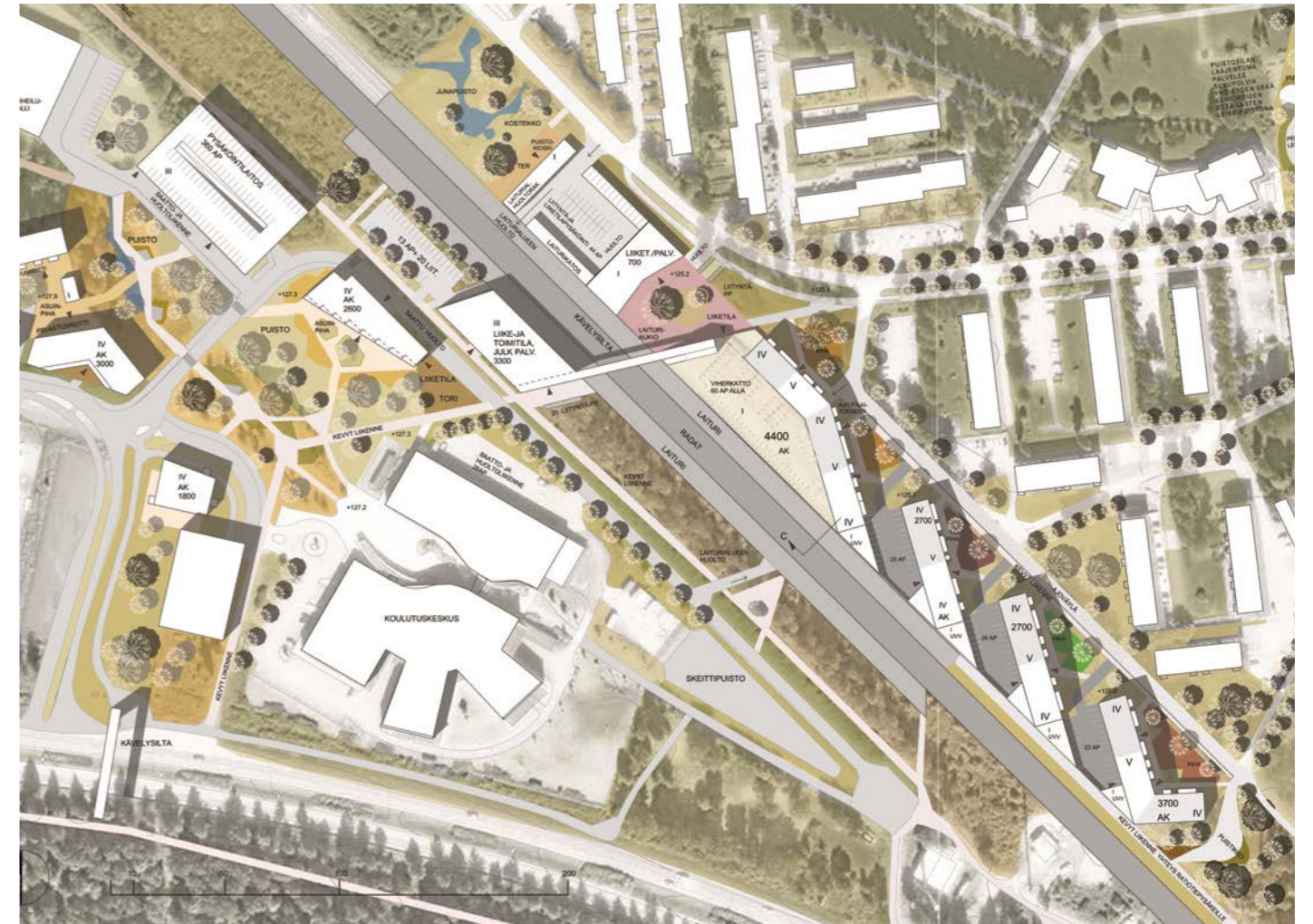
kaupungintalon alueen asemapiirros / city hall area site plan 1:3000



kaupungintalo ja monitoimitalo / city hall and multipurpose building



rata-alueen leikkaus / railway track area section 1:1000



rata-alueen asemapiirros / railway track area site plan 1:3000





Leijakuja / Leijakuja street



yleissuunnitelma / general plan 1:10000

# 2

2. palkinto /  
2<sup>nd</sup> prize

## ”Kitara, taivas ja tähdet”

Monipuolisessa ja mittakaavaltaan miellyttävässä ehdotuksessa on pohdittu yhteisöllisyyttä, näkymiä ja yhteyksiä. Ehdotus on kaupunkikuvallisesti korkea-tasoinen, hallittu, idearikas ja kehityskelpoinen. Leijapuiston tiiviin korttelirakenteen kulkuyhteydet ja tilallinen hierarkia toimivat. Alueelle syntyy omaleimainen identiteetti ja mahdollisuuksia yhteisöllisyyteen. Monitoimitalo on sijoitettu entisen perusturvakeskuksen tontille. Sen torin puoleinen julkisivu kääntyy Rääkän talon suuntaan, mikä avaa aukiota edukseen ja antaa talolle selkeästi julkisen rakennuksen identiteetin. Leijapuistossa ja Asemantien rakennuksissa toimintoja on sekoitettu sopivasti, mistä syntyy aktiivista ja elävää kaupunkia. Radan seudulla rakentaminen on sijoitettu tarkoituksenmukaisesti raiteiden pohjoispuolelle, mutta alueen päähuomion ottaa puurakenteinen ylikulkusilta, joka tuntuu ylimitoitetulta.

In the proposal, which is diverse and pleasing in scale, attention has been put on community, vistas and connections. In terms of the cityscape, the proposal is of a high quality, skilful and imaginative, and with potential for further development. The circulation routes and spatial hierarchy of the compact urban block structure of the Leijapuisto area work well. The area would have a distinctive identity, with numerous opportunities for community activities. The multipurpose building is located on the site of the former social services centre. Its facade on the square side overlooks Rääkkä House, which opens up the square and gives it a clear identity as a public building. There is an appropriate mixture of activities in the buildings along Leijapuisto and Asemantie, thus creating a vibrant cityscape. In the area around the railway tracks, the buildings are appropriately located on the north side, but the wood construction overpass, which seems excessively large, becomes the main focus of attention.

tekijät / authors: OPEAA Office for Peripheral Architecture – ANSSI LASSILA professori, arkkitehti / professor, architect SAFA IIDA HEDBERG arkkitehti / architect SAFA ISAAC EDMONDS, KATHARINA LEINONEN arkkitehteja / architects tmi Otto Samuli Heinonen – OTTO HEINONEN arkkitehti / architect



Leijapuiston alueen asemapiirros / Leijapuisto area site plan 1:3000





näkymä kaupungintalon aukiolle / view to city hall square



rata-alueen asemapiirros / railway track area site plan 1:3000



kaupungintalon alueen asemapiirros / city hall area site plan 1:3000



leikkaus, kaupungintalon alue / city hall area section 1:2000

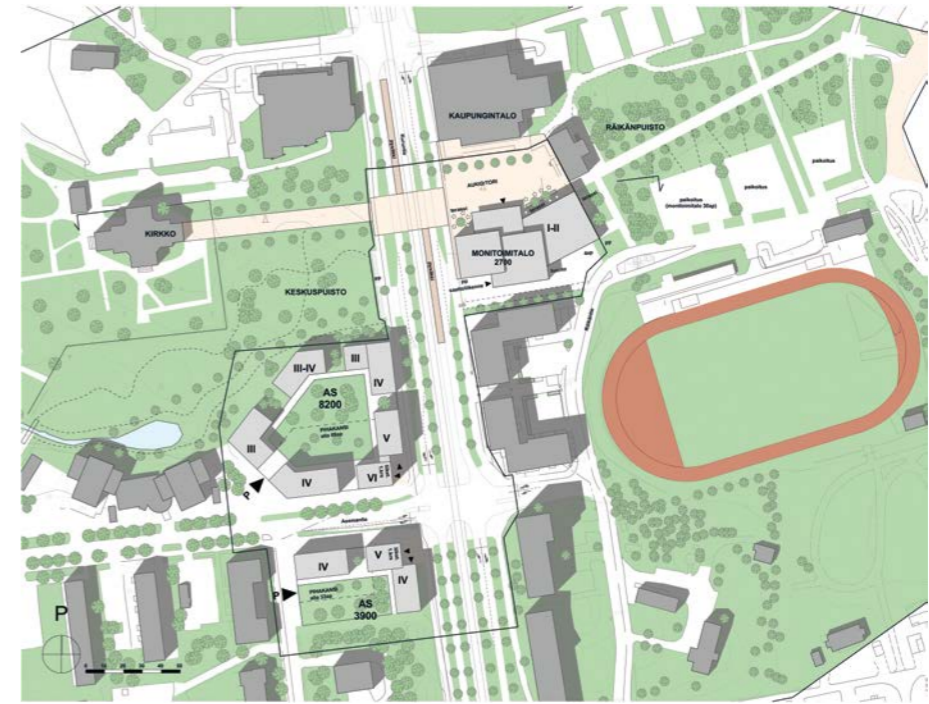


näkymä asemalle ja sillalle / view to the station and overpass





näkymä monitoimitalolle / view to multipurpose building



kaupungintalon alueen asemapiirros / city hall area site plan 1:4000



yleissuunnitelma / general plan 1:10000

# 3

3. palkinto /  
3<sup>rd</sup> prize

## ”Kolmisointu”

Ehdotuksessa on muodostettu miellyttävää kaupunkitilaa kohtaamisille ja oleskeluun. Kaupunkitilallinen ote reitteineen ja viheralueineen on kiitettävä, mutta kaavamainen arkkitehtuuri kaipaa jatkokehitystä. Työn ansiot ovat Leijapuiston ja Kuruntien varren suunnitelmissa, jotka tukevat ja rikastuttavat olevaa kaupunkirakennetta. Radan seudun alueen suunnitelmassa on puutteita. Monitoimitalo on sijoitettu luontevasti kaupungintalon aukion reunaan, mutta rakennus rajaa liikaa näkymiä järven ja urheilukentän suuntaan.

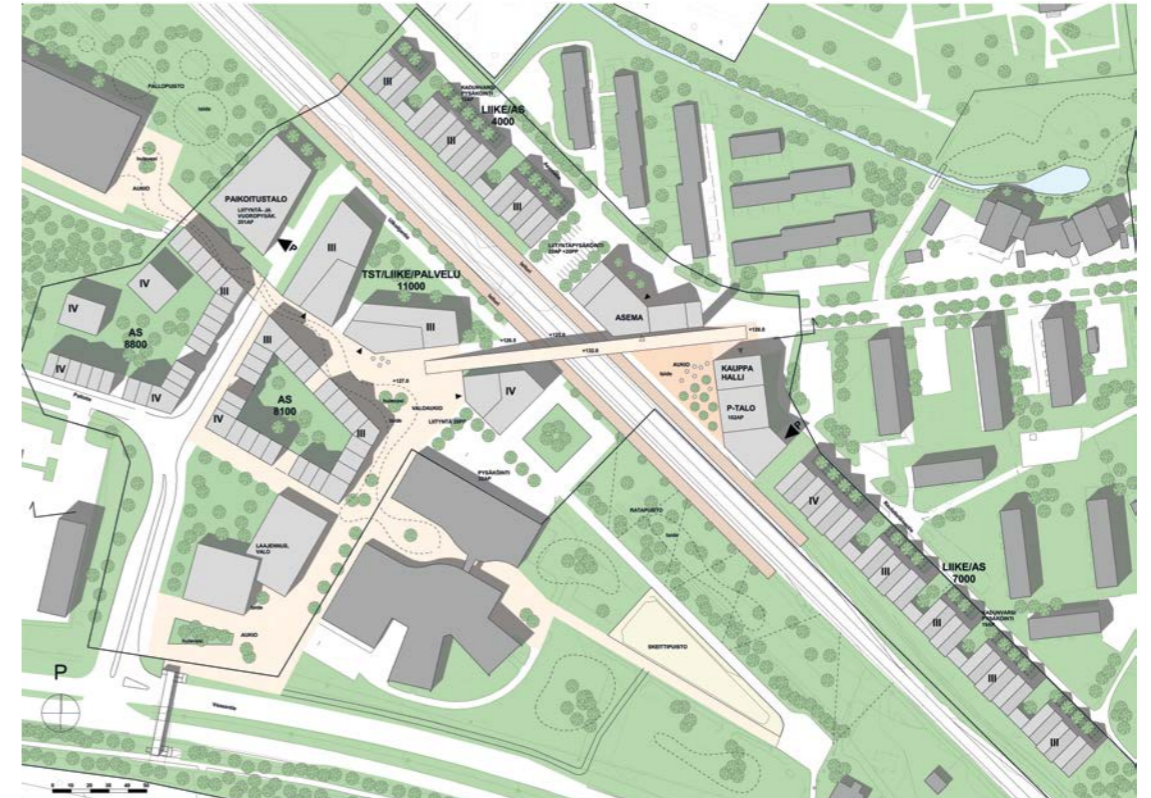
The proposal has generated pleasant urban spaces for meeting and recreation. The urban design approach, with its routes and green spaces, is commendable, but the schematic architecture would need further development. The merits of the scheme lie in the designs for Leijapuisto and Kuruntie, which support and enrich the existing urban structure. The design for the area around the railway tracks has some shortcomings. The multipurpose building is well placed on the edge of the city hall square, but the building overly restricts views towards the lake and the sports field.

tekijät / authors: MIKKO SILTANEN, ELINA AHDEOJA arkkitehteja / architects SAFA MIKA SAARIKANGAS rakennusarkkitehti AMK / construction architect

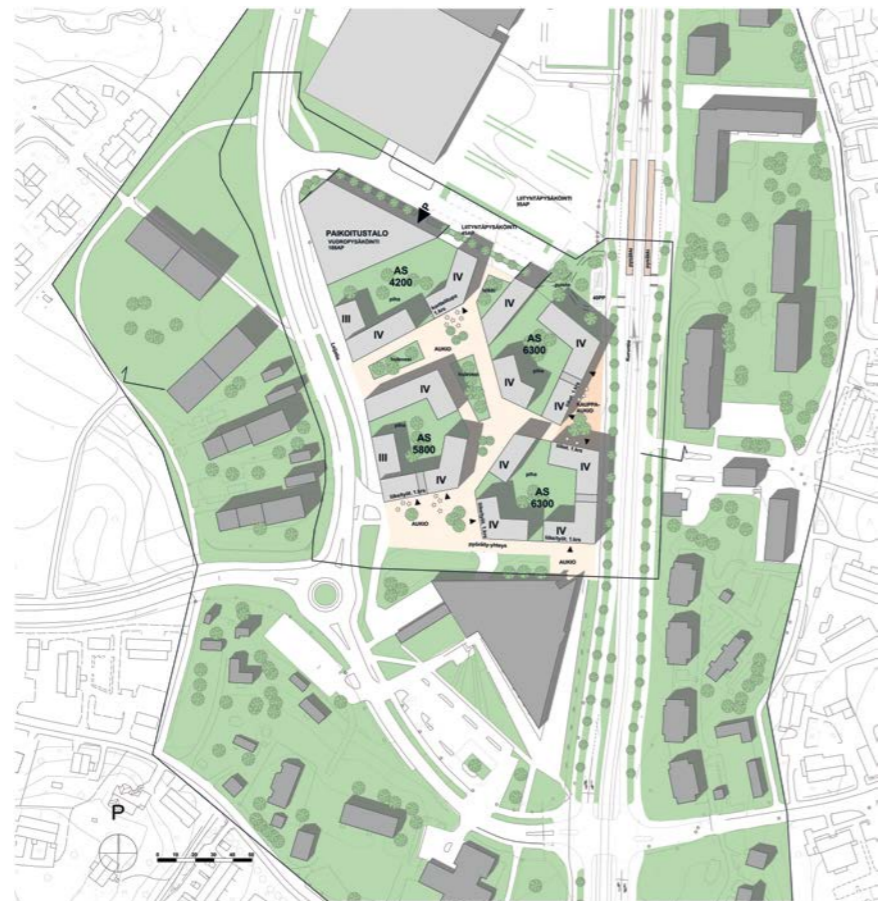




Leijapuiston alue / Leijapuisto area



rata-alueen asemapiirros / railway track area site plan 1:4000



Leijapuiston alueen asemapiirros / Leijapuisto area site plan 1:4000



rata-alue / railway track area



rata-alueen leikkaus / railway track area section 1:2000





Leijapuisto / Leijapuisto area



rata-alue / railway track area

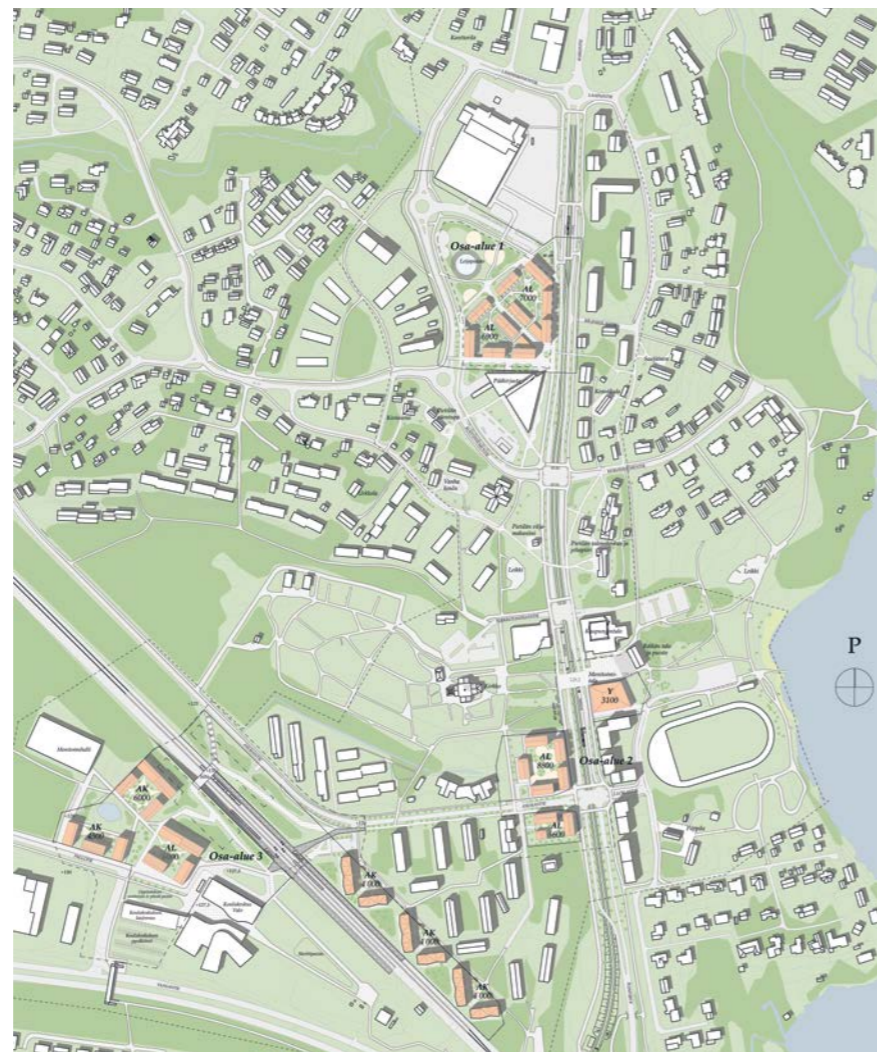
**L** lunastus / purchase

## ”Bullerby”

Helposti lähestyttävässä ehdotuksessa on kauttaaltaan miellyttävä mittakaava. Kaikki kolme osa-aluetta ovat jatkosuunnittelun kannalta kehityskelpoisia. Ansoista huolimatta suunnitelmaa vaivaa kaavamaisuus. Eri alueille ei muodostu vahvaa omaa identiteettiä, koska asuinkerrostolamellit toistuvat samanlaisina alueesta toiseen. Luonnosmaisesti esitetty monitoimitalo on sijoitettu kaupungintaloa vastapäätä perusturvakeskuksen tontille.

The approachable proposal has a pleasing scale throughout. All three sub-areas have potential for further development. Despite its merits, the design suffers from being too schematic. The different sub-areas do not have a strong identity of their own, because the blocks of flats are repeated in the same way from one area to another. The sketchily designed multipurpose building is placed opposite the city hall on the site of the former social services centre.

tekijät / authors: *Arkkitiedit Paddar Tossava Oy* – ELEN PADDAR, HENRY TOSSAVA



yleissuunnitelma / general plan 1:10000

**L** lunastus / purchase

## ”The Neighborhood Junctions”

Ehdotus on idearikas, omaleimainen ja värikäs. Ratkaisu perustuu eri teemojen pohjalta syntyneisiin reitteihin, joiden jatkumista on tutkittu myös suunnittelualueen ulkopuolelle. Strateginen reittiajattelu avaa uusia näkökulmia Ylöjärven kehittämiseksi. Asemapiirrostaalla suunnitelma on kuitenkin jäänyt luonnosmaiseksi.

The imaginative proposal is distinctive and colourful. The solution is based on routes or axes that have emerged from the different themes and have been explored in the proposal even beyond the planning area. Strategic route-thinking opens new perspectives for the development of Ylöjärvi. At the level of the detail plan, however, the design remains sketchy.

tekijät / authors: *Atelier Entropic sl* – MAGDALENA MROZ, GEOFFREY EBERLE, MARIA ANTONIA FRANCO, JAKUB FRATCZAK, NATALIA SERAFIN, SIMAY OZKAYAGAN



yleissuunnitelma / general plan 1:10000





asema-aukio / station square

keskusuisto / central park

**K**unniamaininta /  
honorary mention

## ”Ylöjärvi 2030”

Varmaotteinen, ympäristöön huolella sovitettu ehdotus tuo alueelle varsin suurimittakaavaista, kaupunkimaista täydennysrakentamista. Kunniamaininta annettiin laadukkaasta radanvarren alueen ratkaisusta sekä onnistuneesta toiminnallisuudesta ja toteutettavuudesta.

A solid proposal, carefully adapted to its surroundings, would bring a rather large-scale infill development to the area, forming urban-like subdivisions. The honorary mention was awarded for the high quality of the solution for the trackside area as well as for its excellent functionality and feasibility.

tekijät / authors: *Arkkitehtiyöhuone APRT*  
avustajat / assistants: AKSELI LEINONEN arkkitehti  
/ architect SAFA ALEKSANDRA ZAREK arkkitehti / architect



yleissuunnitelma / general plan 1:12000

Parhaissa ehdotuksissa lähiympäristö oli suunniteltu huolella ja täydennysrakentaminen oli sovitettu paikalleen ympäristön julkista luonnetta ja kaupunkikuvaa vahvistavalla tavalla.

## Tavoitteet ja arviointi

YLÖJÄRVEN ideakilpailun tarkoituksena oli suunnitella keskustaan täydennysrakentamisen ratkaisuja, jotka kehittäisivät kaupunkirakennetta ja -kuvaa. Kilpailulla haluttiin ideoita uusien asuin-, liike- ja palvelukiinteistöjen sekä liikenteen, jalankulkuympäristön ja korttelipuistojen kehittämiseen.

Kilpailualue jakautui kolmeen luonnettaan erilaiseen alueeseen: Leijapuiستoon, kaupungintalon ympäristöön ja radanvarteen, mikä toi haasteita suunnitteluun ja edellytti huolellista perehtymistä osa-alueiden erilaisiin lähtökohtiin.

Kilpailuun saatiin suuri määrä kaupunkikuvallisesti ja arkkitehtonisesti onnistuneita ehdotuksia. Yksi suunnittelun keskeinen tavoite oli löytää osa-alueille sopiva uuden asuinrakentamisen määrä ja sen suhde muihin toimintoihin. Kilpailijoilla haasteellista sovittoa uudisrakentamisen mittakaava ja tyyppi nykyiseen, väljästi rakennettuun ympäristöön. Osa-alueet oli yleensä ratkaistu erilaisia rakennus- ja korttelityppologiaa soveltaen ja yhdistellen.

Kokonaiskerrosalat vaihtelivat noin 35 000–160 000 neliön välillä. Useissa suunnitelmissa esitettiin liikaa toimisto- ja liiketiljoja, etenkin radan varteen. Parhaissa töissä toiminnot sekä rakentamisen määrä olivat tasapainoiset ja realistiset suhteessa kehittyvän Ylöjärven tarpeisiin.

Parhaissa ehdotuksissa lähiympäristö oli suunniteltu huolella, ja täydennysrakentaminen oli sovitettu paikalleen ympäristön julkista luonnetta ja kaupunkikuvaa vahvistavalla tavalla. Lähiympäristön ratkaisuissa keskeistä oli erityisesti kevyen liikenteen reittien toimivuus.

Toinen olennainen tehtävä oli sijoittaa uusi monitoimitalo jollekin osa-alueista. Onnistuneimpana paikkana pidettiin kaupungintalon aukiolla olevaa entisen perusturvatalon tonttia, missä uusi julkinen

rakennus tukee historiallista keskustaa ja vahvistaa Kuruntien identiteettiä julkisen toimintojen pääkatuna. Sijainti kaupungintalon aukion yhteydessä nähtiin kaupungintalon, Räikän talon sekä kirkon muodostaman arvoympäristön luonnetta parhaiten tukevana ratkaisuna.

Parhaissa ehdotuksissa oli samanaikaisesti onnistuttu luomaan monitoimitalolle julkisen rakennuksen luonnetta ja sovittamaan se aukion laidalle viemättä vanhalta Räikän talolta liiaksi huomiota. Monitoimitalon rakennussuunnittelu ei kuulunut kilpailutehtävään, mutta rakennuksesta tuli esittää kaupunkikuvallinen idea ja liittyminen ympäristöön. Tehtävää varten oli annettu viitteellinen tilaohjelma. Monitoimitalo oli useissa ehdotuksissa ratkaistu joko veistoksellista muotoa hakevalla puuarkkitehtuurilla tai hillityn pelkistetysti, toisinaan vain neljän muotoisena laatikkona. Hallitsevat erikoiset muodot tai suuri mittakaava osoittautuivat vaikeiksi lähestymistavoiksi.

Ehdotukset antoivat erilaisia suuntia alueiden jatkosuunnittelulle. Parhaat ehdotukset ansioituivat identiteetin ja hengen luomisessa, Kuruntien tilallisten ominaispiirteiden jatkamisessa, julkisen kaupunkitilan muodostamisessa, laadukkaan asuinrakentamisen kehittämisessä, toimivassa viherrakenteessa sekä näkymien ja yhteyksien luomisessa.

Yhdessäkään työssä ei ratkaistu kaikkia kolmea osa-aluetta siten, että se voitaisiin ottaa suoraan asemakaavatyön pohjaksi, mutta parhaita ehdotuksia jatko-työstämällä voidaan kehittää Ylöjärvelle tavoitteiden mukaista keskusta-aluetta.

TEKSTI ON LYHENNELMÄ KILPILUOHJELMASTA JA ARVOSTELUPÖYTÄKIRJASTA.



# Objectives and assessment

In the best proposals, the surroundings were carefully designed and the infill development was placed in a way that enhanced area's public character and cityscape.

**THE OBJECTIVE** of the Ylöjärvi ideas competition was to find a design for infill development for the city centre that would improve the urban structure and cityscape. The competition sought ideas for the development of new residential, commercial and service buildings, a pedestrian-centred environment and parks linked to the urban blocks.

The competition area was divided into three distinct sub-areas: Leijapuisto, the area around the city hall, and the area adjacent to the railway tracks, each of which presented design challenges and required careful consideration of the different design premises.

The competition attracted a large number of proposals that were successful in terms of the cityscape and architecture. A key design objective was to find the appropriate amount of new residential development in the sub-areas and the relationship between them and other activities. Competitors found it challenging to match the scale and type of new development to the existing, dispersed built environment. The sub-areas were generally resolved by adapting and combining different typologies of buildings and urban blocks.

The gross floor areas ranged from around 35,000 to 160,000 m<sup>2</sup>. Several proposals had an over-abundance of office and commercial space, especially along the railway line. In the best proposals, the activities and the amount of construction were well-balanced and realistic in relation to the needs of the development of Ylöjärvi.

In the best proposals, the surroundings were carefully designed and the infill development was placed in a way that enhanced area's public character and cityscape. In particular, the functionality of pedestrian and bike traffic routes was a key element in the design solutions for the surroundings.

Another essential task was to place the new multipurpose building in one of the sub-areas. The jury considered the most successful location to be the site of the former social services centre in the city hall square, where

a new public building would support the historical centre and reinforce the identity of Kuruntie as a main street for public activities. Placing the building on the edge of the city hall square was seen as the solution that best supports the character of the prestigious environment of the city hall, Räikkä House and the church.

The best proposals had simultaneously managed to give the multipurpose building the character of a public building and to place it on the edge of the square without taking too much attention away from the old Räikkä House. The architectural design of the multipurpose building was not part of the competition brief, but the building had to present an urban concept and fit in with the surroundings. An indicative room programme was provided for the design task. Many of the proposals for the multipurpose building were either sculptural wooden architecture or soberly simple – and sometimes just a square box. Dominating, unusual shapes or a large scale proved to be problematic approaches.

The proposals provided different directions for the further development of the areas in terms of activities, housing typologies, building densities, the placement of the multipurpose building, public urban spaces and landscaping. The best proposals excelled in creating an identity and desirable ambience for the area, as well as in terms of continuing the spatial tradition and characteristics of Kuruntie, forming public urban spaces, developing high-quality housing, well-functioning landscaping as well as creating vistas and connections.

None of the proposals addressed all three sub-areas in a way that could be taken directly as a basis for the detailed planning process, but by further developing the best proposals, it will be possible to develop a city centre that meets Ylöjärvi's objectives.

THE TEXT IS A SUMMARY OF THE COMPETITION PROGRAMME AND THE JURY REPORT.

## Arkkitehtuurikilpailuja Architectural Competitions in Finland 2 / 2024

### TOIMITUS / EDITORS

KRISTO VESIKANSA päätoimittaja / editor-in-chief  
PIPSA PENTTINEN toimittaja / editor, pipsa.penttinen@safa.fi  
ESSI OIKARINEN toimitussihteeri / sub-editor  
KAARINA TAMMISTO taitto / layout

### KÄÄNNÖKSET / TRANSLATIONS

Gekko Design / GARETH GRIFFITHS, KRISTINA KÖLHI

### JULKAISIJA / PUBLISHER

Suomen Arkkitehtiliitto – Finlands Arkitektförbund SAFA  
Finnish Association of Architects  
Hämeentie 19, 00500 Helsinki, Finland  
www.safa.fi

### IRTONUMERO / SINGLE COPY

5 € (sis. alv / inc. VAT)

### PAINOPAIKKA / PRINTERS

Grano Oy  
ISSN 0066-7676 (painettu / print)  
ISSN 2490-0605 (verkkojulkaisu / electronic)

# ark

Arkkitehti 3 / 2024 irtoliite  
published with  
Finnish Architectural Review 3 / 2024  
www.ark.fi





