

Arkkitehtuurikilpailuja

4 / 2023

KAARINAN
KESKUSTAN
YLEINEN
IDEAKILPAILU

Architectural Competitions
in Finland

OPEN IDEAS
COMPETITION
FOR THE
CENTRE OF
KAARINA

JÄRJESTÄJÄ / ORGANISER

Kaarinan kaupunki / City of Kaarina

KILPAILUAIKA / COMPETITION PERIOD

15.12.2022–14.4.2023

EHDOTUKSIA / ENTRIES

38

TUOMARISTO / JURY

Kaupungin nimeämänä / Appointed by the City

HARRI VIRTÄ, kaupunginjohtaja, tuomariston

puheenjohtaja

MARJO UOTILA kaupunkikehityslautakunnan

puheenjohtaja

SARI HUKKANEN kaupunkikehityslautakunnan

varapuheenjohtaja

HANNU RAUTANEN kaupunginvaltuuston jäsen

ÅSA GUSTAFSSON kaupunginvaltuuston jäsen

PÄIVI LIUSKA-KANKAANPÄÄ kaupunkikehitysjohtaja

TAINA RIEKKINEN kaupunginarkkitehti

JYRKI HAAPASAARI tekninen johtaja

Varsinais-Suomen ELY-keskuksen nimeämänä /

Appointed by the ELY Centre of Southwest Finland

MATTI KILJUNEN projektipäällikkö,

liikennesuunnittelija

Safan nimeämänä / Appointed by Safa

HANNU HUTTUNEN arkkitehti SAFA

ALEKSI MYYRYLÄINEN arkkitehti SAFA

Sihteerit / Secretary

TARMO MUSTONEN arkkitehti SAFA



2

JAETTU 2. PALKINTO /
SHARED 2ND PRIZE

"Kaariz"

Kangas & Vuorinen Arkkitehdit

50 000 €



2

JAETTU 2. PALKINTO /
SHARED 2ND PRIZE

"Korttelit ja kävelykatu"

Liisa Heinonen, Henri Jessen-Juhler

50 000 €



L

LUNASTUS / PURCHASE

"Kasvun paikka"

Sitowise

10 000 €



L

LUNASTUS / PURCHASE

"Korttelit, pihat ja puut"

Juha Riihelä

10 000 €



L

LUNASTUS / PURCHASE

"Luodot"

Arkkitehtitoimisto Harris-Kjisik

10 000 €



L

LUNASTUS / PURCHASE

"Runoilijan löytöretki"

Sweco Finland

10 000 €



K

KUNNIAMAININTA /
HONORARY MENTION

"Kaarina ja Camillo"

Arkkitehtityöhuone APRT



K

KUNNIAMAININTA /
HONORARY MENTION

"Kirsikkapuisto"

Hannu Normo, Pekka Normo



K

KUNNIAMAININTA /
HONORARY MENTION

"Meanderi"

Arkkitehtitoimisto AJAK

Kaarinalaisten uusi olohuone

Yleisellä kilpailulla etsittiin keinoja kehittää keskustaa viihtyisäksi ja vihreäksi.

KAARINAN KESKUSTA on nuori: se perustettiin rohkeasti rakentamattomille pelloille Paraistentien ja Turku–Helsinki-maantien risteysten vasta 1970-luvulla. Päättäjien ja virkamiesten yhteistyöllä ja arkkitehtuurikilpailuperinteellä on ollut merkittävä rooli alueen kehittämisessä. Ideoita on haettu kutsukilpailulla ja suunnitteluvarauskilpailulla ennen tätä kolmatta ja laajinta ideakilpailua.

Kaupungin strategian mukaisesti kilpailun tavoitteet mietittiin yhdessä, kaarinalaisia ja yrityksiä kuullen. Kiinteistöjen omistajat olivat halukkaita uudistuksiin, ja päättäjät olivat uteliaita löytämään uusia ideoita keskustan kehittämiseen. Näitä saadaan parhaiten yleisen arkkitehtuurikilpailun avulla. Keskeisiä kysymyksiä olivat esimerkiksi se, miten laajentaa Kaarina-taloa, miten luoda laajoista parkkialueista yhtenäisempää ja keskustamaisempaa

ympäristöä lisäämällä asumista ja palveluita sekä se, miten tien 110 vartta voisi muuttaa maantiestä katumaisemmaksi osaksi keskustaa.

Tavoitteeksi asetettiin mittakaavaltaan maltillinen, kestävä ja kaunis ympäristö, jota luonnehdittiin kilpailuohjelmassa laajasti. Halusimme kaupunkimaisen keskustan, joka on vetovoimainen ja viihtyisä paikka asua, yrittää ja tehdä töitä sekä saavutettavissa eri liikennemuodoilla. Suunnittelussa piti huomioida erilaiset asukasryhmät ja luoda kaupalliselle ytimelle monipuoliset lähtökohdat liiketoiminnan harjoittamiseen, yritysten väliseen yhteistyöhön sekä palveluille, kulttuurille ja tapahtumille. Lyhyesti muotoiltuna tavoitteena oli kaarinalaisten olohuone.

Kilpailun tuomaristo oli ammatillisesti ja poliittisesti laaja-alainen. Olimme etuoikeutetussa asemassa, kun saimme

arvioitavaksi 38 ehdotusta, joiden esiin nostamat kehityspotit olivat silmiä avaavia. Etenkin yläluokan työt olivat ansiokkaita. Parhaat ratkaisut keskittyivät aivan ydinkeskustaan, mutta maantien 110 yhdistäminen siihen osoittautui vaikeaksi. Kilpailu antoi eväitä niin Kaarina-talon laajentamisen jatkosuunnitteluun kuin asuntorakentamisen merkittävään lisäämiseenkin. Kilpailu toi myös esiin erilaisia asumismuotoja sekä pysäköintiratkaisuja, joilla voidaan eheyttää keskustaa. Samalla vahvistui ajatus itä-länsisuuntaisen kävelykeskustan kehittämisestä ja toritilan rajaamisesta, joihin esitettiin rikkaasti keinoja kilpailutöissä.

Rohkeita päätöksiä Kaarinnan kehittämisessä on siis odotettavissa jatkossakin!

HARRI VIRTA
tuomariston puheenjohtaja,
kaupunginjohtaja

KAARINAN KAUPUNKI / CITY OF KAARINA



ilmakuva / aerial view

A new living room for the inhabitants of Kaarina

An open competition provided ideas for a pleasant and green city centre.



tarkastelualue / examination area kilpailualue / competition area

THE CENTRE of Kaarina is not old: it was boldly established at the intersection of Paraistentie and the Turku–Helsinki highway as later as the 1970s. Cooperation between policy makers and civil servants and the architectural competition tradition have played a significant role in the development of the region. Ideas have been sought through an invited competition and a planning provision competition before this third and most extensive ideas competition.

In accordance with the city's strategy, the competition objectives were discussed jointly in consultation with the Kaarina inhabitants and businesses. Property owners were interested in reforms, and the policy makers were eager to find new ideas for redeveloping the city centre. These are best obtained through an open architectural competition. Key issues included how to extend Kaarina House, how to create a more cohesive and urban environment from large carparking

areas by increasing housing and services, and how the roadside of highway 110 could be turned from a highway into more of a street-like part of the centre.

The objective was to create an environment that is moderate in scale, sustainable and beautiful, as described extensively in the competition programme. We wanted an urban centre that is an attractive and comfortable place to live, to be an entrepreneur and work in, and that would be accessible by different modes of transport. The planning had to consider different groups of residents and create versatile starting points for the commercial core for carrying out business activities, for cooperation between companies as well as services, culture and events. In a nutshell, the objective was a living room for the Kaarina residents.

The competition jury was professionally and politically diverse. We were in a privileged position in having 38 proposals to evaluate,

the development paths of which were certainly eye-opening. The upper-class entries were especially commendable. The best solutions were focused on the very heart of the centre, but it turned out to be difficult to integrate Highway 110. The competition provided input for further planning, both of the extension of Kaarina House and the significant increase in housing construction. The competition also highlighted different forms of housing and parking solutions that can be used to make the centre more cohesive. At the same time, the idea of developing an east-west-oriented pedestrian centre and demarcating a space for a market square came more to the fore; for this an abundance of means were presented in the competition proposals.

We will continue to look forward to bold decisions on the redevelopment of Kaarina!

HARRI VIRTA
Chairman of the Jury, City Mayor



ilmakuva / aerial view

2 jaettu 2. palkinto /
shared 2nd prize

”Kaariz”

Uusi kaupunkirakenne liittyy luontevasti olemassa olevaan. Länsireunaa rajaavien rakennusten kaareva linjaus on ansiokas ja toimii suurmaisemassa. Alueen runko on uusi raitti, jota on jaksotettu kolmella aukiolla. Supermarketit on koottu kauppa-aukiolle, mikä yhdistää peltomarkettien helpon saavutettavuuden ja ryhdikkään kaupunkimaisen ilmeen. Kaupunkitilaa on jäsennetty avaamalla puistoja keskusraitilta Uudenmaantielle ja sen yli. Ratkaisu on mielenkiintoinen ja hengittävä.

Uudenmaantien linjaus on säilytetty ja sitä on kavennettu, mutta katutilaksi muuttamista ei ole viety loppuun asti, vaan luonne on edelleen tiemäinen. Korkeusero keskustaan päin on hyödynnetty ja häivytetty pysäköintihalleissa. Tien pohjoispuolen asuinkorttelit on sijoitettu vapautuneesti ja hallitusti. Korttelit ovat onnistuneita, ja rakennusmassojen suhde tien on kiinnostava. Ilmava konsepti on perusteltu, mutta kaupunkirakenne kaipaisi selkeämpää tilan rajausta erityisesti kulttuuriaukion ympäristössä.

The new urban structure connects to the existing one with ease. The curved alignment of the buildings bordering the western edge is commendable and works well within the larger landscape. The key element of the area is a new thoroughfare, which is differentiated by three public squares. The urban space has been structured by opening up parks from the central thoroughfare towards Uudenmaantie and beyond. The solution is interesting and spacious.

The existing alignment of Uudenmaantie has been preserved and narrowed in width, but its conversion into an urban street space has not been fully realised. The difference in height towards the city centre has been utilized, allowing the fading in of the parking garages. The residential blocks on the north side of the road are laid out in a free yet controlled manner. The spacious concept is justified, but the urban structure would require a clearer demarcation of the space, especially around the cultural square.

tekijät / authors: Kangas & Vuorinen Arkkitehdit – ESA KANGAS, JOHANNA VUORINEN arkkitehteja / architects SAFA
avustaja / assistant: Arkkitehtitoimisto Kristina Karlsson – KRISTINA KARLSSON arkkitehti / architect SAFA



asemapiirros / site plan 1:7000



korttelipiha / courtyard



tori / market square



- liikenne ja pysäköinti / traffic and parking**
- pysäköinti pysäköintialueissa tai kellarikerroksessa yht. 2020 ap
 - raitioite
 - ajolie
 - polkupyöräilyn pääverkko
 - kevyen liikenteen reitti
 - alkuku
- keskustan jenkku-painotteen kävelyalue**
- raitioite
 - pysäkki
- Pysäköinti kohteittain**
- | | |
|--|---|
| 1. 180 ap (p-talo) | 11. 150 ap (marketti kellarissa) |
| 2. 60 ap (kellarit) | 12. 400 ap (p-laitos, marketti katutasossa) |
| 3. 60 ap (kellarit) | 13. 50 ap (kellarit) |
| 4. 60 ap (pihakansi) | 14. 50 ap (kellarit) |
| 5. 115 ap (pihakansi) | 15. 50 ap (kellarit) |
| 6. 180 ap (p-talo, kauppa katutasossa) | 16. 60 ap (pihakansi) |
| 7. 36 ap (kellarissa) | 17. 60 ap (pihakansi) |
| 8. 36 ap (kellarissa) | 18. 65 ap (pihakansi) |
| 9. 80 ap (kellarissa) | 19. 75 ap (pihakansi) |
| 10. 40 ap (kellarissa) | 20. 76 ap (pihakansi) |
| | 21. 110 ap (pihakansi) |



osa-alue suunnitelma / sub-area plan 1:1500



leikkaus / section 1:1500



leikkaus / section 1:1500



taskuaukio / pocket square



aluejulkisivu / areal elevation 1:2000



townhouse-korttelin sisäpiha / townhouse block's courtyard

2 jaettu 2. palkinto/
shared 2nd prize

”Korttelit ja kävelykatu”

Ryhdykäs suunnitelma perustuu nykyisiin tielinjauksiin. Teitä on kehitetty määrätietoisesti puistokatumaisemmiksi, ja alueen eri osien liittymistä toisiinsa on vahvistettu. Kevyen liikenteen raittia ja kävelykatua on avattu torimaisiksi ja puistomaisiksi aukioiksi ja paikoin myös korttelien pihoilta. Kaupunkitila on kiinnostavaa ja vaihtelevaa tiukasta koordinaatistosta huolimatta. Moderniin kaupunkirakenteeseen on yhdistetty hienovaraisesti klassisia piirteitä. Korttelit ovat muodoltaan yksinkertaisia ja väljiä ja niiden rajauksen ovat selkeitä. Metsäisten, puolijulkisten asuinpihojen sarja tuo onnistuneesti vehreyttä keskustan kaupunkikuvaan. Pysäköinti on pääosin keskitetty kolmeen laitokseen. Kaarina-talo on jätetty näkyviin Uudenmaantielle, mutta sen edustan laaja pysäköintialue heikentää rakennuksen asemaa kaupunkikuvassa. Kaarina-talon laajennus ei istu rakennuksen muuhun arkkitehtuuriin. Huolelle tutkittu ehdotus on luonut keskustalle kiinnostavan, uusia ja vanhoja aiheita yhteen kutovan kaupunkirakenteen.

The well-structured plan is based on the current road alignments. The roads have been purposefully developed to be more like boulevards, and the interconnection of different parts of the area has been strengthened. The pedestrian and bicycle routes as well as the pedestrian precinct have been opened into the market-square- and park-like plazas and, in some places also into the courtyards of the blocks. The urban space is interesting and varied, despite the strict coordinate system. Classicist features have been subtly introduced within the modern urban structure. The blocks are simple and spacious in shape, with clear boundaries. The series of wooded, semi-public residential courtyards successfully bring greenery into the centre's cityscape. The Kaarina House has been left visible along Uudenmaantie, but the large parking area in front of it weakens the building's status in the cityscape. The extension of the Kaarina House does not sit well with the rest of the building's architecture. The meticulously researched proposal has created an interesting urban structure for the city centre that weaves together new and old themes.

tekijät / authors: LIISA HEINONEN, HENRI JESSEN-JUHLER arkkitehteja / architects



asemapiirros / site plan 1:7000



liikenne ja pysäköinti / traffic and parking



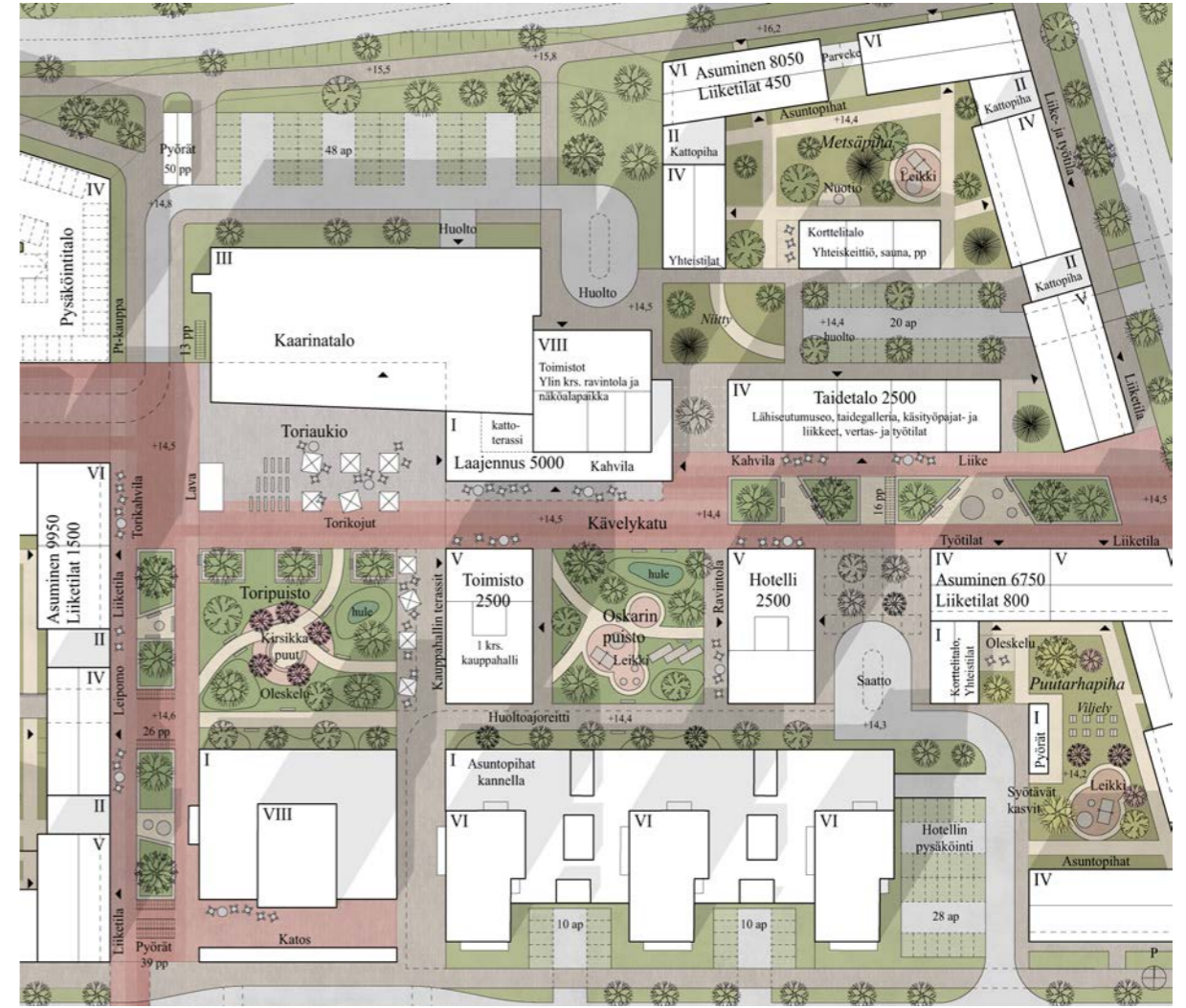
jalankulku ja pyöräily / pedestrian traffic and cycling



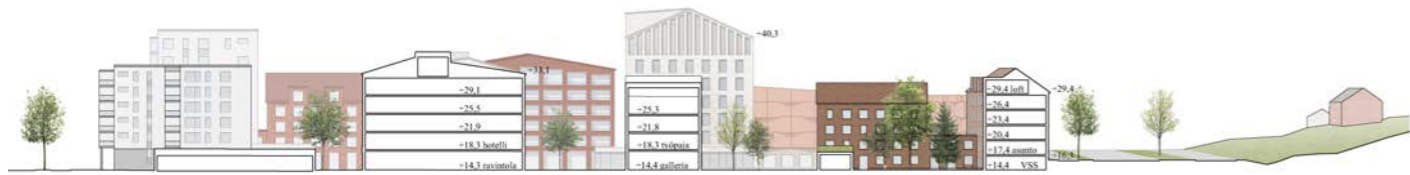
ilmakuva / aerial view



Kaarina-talon edustan aukio / frontal square of the Kaarina House



osa-aluessuunnitelma / sub-area plan 1:1500



leikkaus / section 1:1500



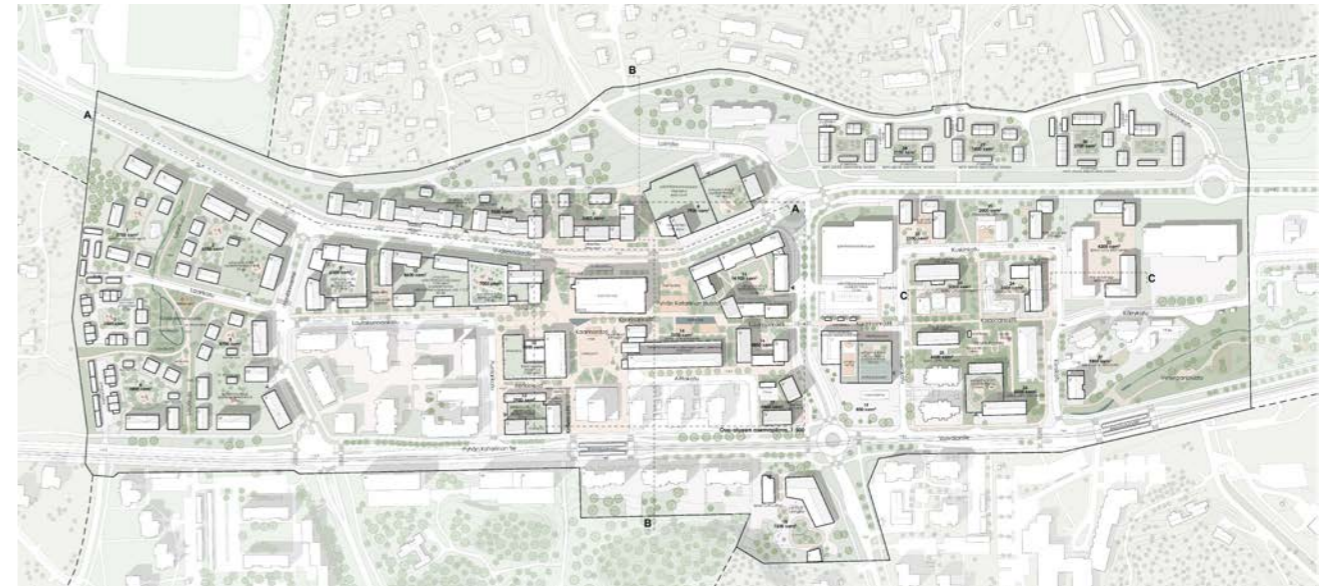
julkisivu / elevation 1:1500



julkisivu / elevation 1:2000



Kesälaitumenpuisto / Kesälaitumenpuisto park



asemapiirros / site plan 1:7000



lunastus /
purchase

”Kasvun paikka”

Suunnitelman hallitseva idea on siirtää Uudenmaantien linjausta risteysten välissä etelämmäksi ja laskea tien korkeutta lähemmäksi keskustan tasoa. Se antaa tilaa täydennysrakentamiselle ja mahdollistaa tien kytke-
misen osaksi muuta katuverkostoa. Uudenmaantien katutila liittyy aidosti keskusta-
an, ja uudisrakentaminen suojaa pohjoispuolen pientaloaluetta. Näiltä osin ehdotus on kilpailun parhaimmistoa. Työssä on monia kiinnostavia ja kehityskelpoisia ratkaisuja, mutta kaupunkitilan muokkaaminen on jäänyt kesken.

The key idea of the plan is to move the alignment of Uudenmaantie further southwards between the intersections and to lower it. This creates space for infill construction and enables the road to be connected to the rest of the street network. The street space of Uudenmaantie is genuinely connected to the centre and the new construction protects the area of low-rise housing on the north side. In these respects, the proposal is among the best in the competition. There are many interesting and workable solutions in the proposal that have potential for further development, but the modification of the urban space has been left unfinished.

Tekijät: Sitowise – MAARIT VIRKKUNEN, KIRSI RANTAMA, TOMI JASKARI arkkitehteja / architects SAFA CHRISTOPHER ERDMAN, ANDREA ESQUIVEL VELÁSQUES arkkitehteja / architects ANSELMI MOISANDER arkkitehtuurin maisteriopiskelija / master's student of architecture SUVI SAASTAMOINEN maisema-arkkitehti / landscape architect MARK ELINA NYKÄNEN liikenneasiantuntija / traffic specialist ULLA LOUKKAANHUHTA kaupunkikehityksen asiantuntija / urban development specialist EERO PUURUNEN kestävyysasiantuntija / sustainable development specialist SINI MÄKINEN teollinen muotoilija / industrial designer KIMMO KOSKI kaupallinen asiantuntija / commercial specialist



leikkaus / section 1:2000



Kaarinan tori / Kaarina market square



ilmakuva / aerial view



keskustori / central square



lunastus / purchase

”Luodot”

Ehdotuksen monipuolisessa kaupunkirakenteessa on yhdistelty erilaisia arkkitehtonisia aiheita ja tyypologisia vaihtoehtoja. Kestävyys on nostettu tärkeäksi teemaksi. Suunnitelma on taitavasti tehty ja siinä on runsaasti kiinnostavia ratkaisuja, jotka on kuitenkin haastava toteuttaa. Uudenmaantien suhde keskustan kaupunkirakenteeseen on jäänyt muun suunnittelun varjoon. Keskusta-alue kävelyraitteineen ja aukioineen on toimiva kokonaisuus. Ehdotus tarjoaa varteenotettavia malleja siitä, miten rakentamisen ja julkisen tilan välille voidaan luoda aktiivista, suojaavaa ja vaihtelevaa rajaa.

Various architectural themes and typological options have been combined in the proposal's versatile urban structure. Sustainability has been made a central theme. The plan is skilfully put together, with many interesting solutions, but which would, however, be challenging to implement. The relationship of Uudenmaantie to the centre's urban structure has been overshadowed by the rest of the design. The central area with its pedestrian thoroughfare and public squares forms a well-functioning whole. The proposal offers worthy models on how to create an active, sheltering and diverse boundary between buildings and public space.

tekijät / authors: *Arkkitehtitoimisto Harris-Kjistik* – HANNU LOUNA arkkitehti / architect SAFA TREVOR HARRIS arkkitehti / architect SAFA RIBA työryhmä / team: HENNA IINSALO, ELINA JAARA, AINO RAATIKKA arkkitehteja / architects SAFA HENNU KJISIK tekniikan tohtori, arkkitehti / D.Sc. (Tech.), architect SAFA CAN ÖZCAN arkkitehti / architect



ilmakuva / aerial view



asemapiirros / site plan 1:7000



leikkaus / section 1:2000



alueleikkaus / section 1:5000



viherkatu Runo / Runo green street



asemapiirros / site plan 1:7000

Lunastus / purchase

”Runoilijan löytöretki”

Ehdotukseen on pyritty luomaan aktiivinen ja vihreä keskusta monimuotoisella mutta realistisella tavalla. Työssä on hyviä oivalluksia, ja uuden asuntorakentamisen määrä ja kortteliratkaisut luovat huokuttelevaa miljöötä. Uudenmaantien linjausta on siirretty maltillisesti etelään, jolloin syntyy tilaa uudisrakentamiselle. Viherkatuakselin keskelle sijoitettu puistovyöhyke on mitoitukseltaan realistinen ja tukee vihreän kaupungin tavoitetta. Toimintojen mitoitus ja sijoittelu on onnistunut, ja tori on rajattu ryhdikkäästi. Ehdotus on korkealaatuinen, mutta olemassa oleville päivittäistavara- ja huoltoasemalle ei ole esitetty kehitysideoita.

The proposal has aimed for an active and green centre in a varied yet realistic way. The proposal contains excellent insights, and the amount of new housing and block solutions create an impressive milieu. The shift in the alignment of Uudenmaantie southwards has been moderate, creating space for new construction. The park zone placed in the middle of the green street axis is realistic in its dimensions and supports the objectives of a green city. The sizing and placement of the functions is successful, and the public square is nicely demarcated. The proposal is of a high quality, but no development ideas have been presented for the existing grocery store and petrol station.

tekijät ja asiantuntijat / authors and specialists: Sweco Finland – JENNI LAUTSO, ESA PAAJANEN arkkitehteja / architects SAFA ROOPE ELOJÄRVI, MILLAMARI KARPPINEN, VENLA LEPPÄNEN, JENNY JUNGAR arkkitehteja / architects KATRI JAASON, VIRVA KAJAMAA maisema-arkkitehteja / landscape architects HELI KIVISAARI, NIINA VIRTA kestävän rakentamisen asiantuntijoita / sustainability specialists NASTI KORHONEN hulevesiasiantuntija / urban runoff specialist SANNA LAMBERG diplomi-insinööri, liikennesuunnittelija / M.Sc. (Tech.), traffic designer VESA AHONEN liikennesuunnittelija / traffic designer JANI PÄIVÄNEN valtiotieteiden maisteri, sosiologi / M.Soc.Sci., sociologist avustajat / assistants: VALTTERI JOHANSSON arkkitehti / architect SAFA LAURA KARJALAINEN, HIROYUKI TSUKUI arkkitehteja / architects



asemapiirrosote / extract of site plan 1:1500



leikkaus / section 1:2000



aluejulkisivu / areal section 1:2000



jalankulkuaitti / pedestrian street



liikekeskus Kaarinantori / commercial centre Kaarinantori

Kunniamaininta /
honorary mention

”Kaarina ja Camillo”

Persoonallinen suunnitelma perustuu ”keskiaikaisille” toisistaan erkaneville ja taas yhdistyville kevyen liikenteen raiteille. Kilpailualueen keskeistä osaa on käsitelty omaperäisellä ja intensiivisellä tavalla. Ote kaupunkitilaan on herkkä, ja työssä on uskallettu haastaa ruutu-kaava ja suorakulmainen kaupunkirakenne. Keskustaan keskittyminen on kuitenkin jättänyt ympäröivät alueet ja niiden ongelmat vähemmälle huomiolle.

The distinctive design is based on “medieval” thoroughfares for pedestrians and bicyclists, which diverge and reconnect. The central part of the competition area has been handled with originality and passion. The approach to the urban space is sensitive, and the work has dared to challenge the grid plan and rectangular urban structure. The focus on the centre, however, has meant that less attention has been given to the surrounding areas and their problems.

tekijä / authors: **Arkkitehtiyöhuone APRT – AARO ARTTO**
arkkitehti / architect SAFA



ilmakuva / aerial view



korttelirakenne / block structure

Kunniamaininta /
honorary mention

”Kirsikkapuisto”

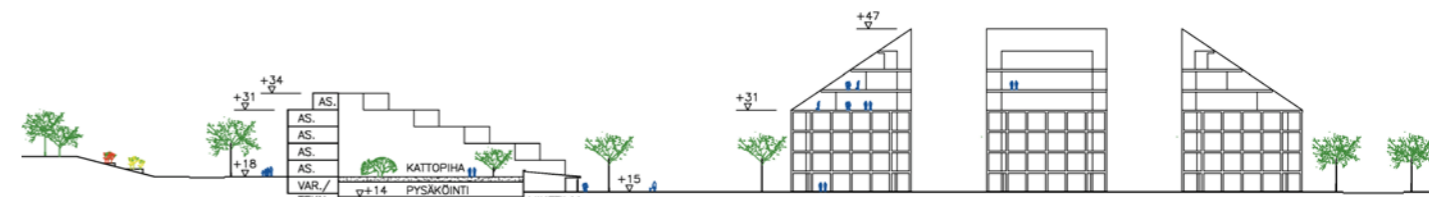
Ehdotus perustuu voimakkaaseen arkkitehtoniseen ideaan säältä suojatusta kauppakeskuksesta avoimen torin korvaajana. Kokonaistaideteoksen kaltaiseen aluesomitteluun ja tiukasti tyypitettyyn arkkitehtuurin perustuva ajattelu ei ole nykypäivän kaupunkisuunnittelussa tavallista. Vahva sisäinen logiikka ja rohkea ote ovat kunniamaininnan arvoisia.

The proposal is based on the strong architectural idea of a shopping centre, sheltered from the weather, as a replacement for an open market square. Thinking based on a Gesamtkunstwerk-like composition and strictly typologized architecture is not common in today’s urban planning. The strong internal logic and bold approach are worthy of an honorary mention.

tekijät / authors: **HANNU NORMO** arkkitehti / architect SAFA
PEKKA NORMO diplomi-insinööri / M.Sc. (Tech.)
visualisointi / visualisation: **SAMULI NORMO** tradenomi / Bachelor of Business Administration



ilmakuva / aerial view



leikkaus / section 1:1500



Kaarinatalon edusta / frontal area of the Kaarina House

Kunniamaininta /
honorary mention

”Meanderi”

Työ nojaa vahvasti maisemasuunnitteluun ja on yksi kilpailun persoonallisimmista. Houkuttelevan miljööön kehittämiseksi rakentamisen rinnalle on tuotu voimakkaasti viherrakentamista. Rohkea viherrakentaminen on ehdotuksen vahvuus, mutta myös riski maankäytön moninaisten tavoitteiden, pitkän aikajänteen ja toteutuksen onnistumisen kannalta. Idea olisi tuntunut varmemmalta, jos sitä olisi tuotu enemmän esiin myös rakennusten avulla.

The work relies heavily on landscape design and is one of the most unique ones in the competition. To develop an attractive milieu, green construction has been introduced actively alongside building construction. The strength of the proposal lies in its bold green construction, which nevertheless is also a risk in terms of the multiple goals of land use, the long time span and the success of the implementation. The idea would have come across as more confident if it had also been highlighted more with the help of buildings.

tekijät / authors: *Arkkitehtitoimisto AJAK – ADALBERT AAPOLA, JARKKO KETTUNEN* arkkitehteja / architects



ilmakuva / aerial view



leikkaus / section 1:2000

Tavoitteet ja arviointi

KAARINAN KAUPUNGIN järjestämän kilpailun tavoitteena oli viihtyisä ja houkutteleva keskusta, jossa halutaan asua, yrittää ja tehdä töitä. Kilpailun taustalla vaikuttaa Kaarinan keskustan muuttuva asema Turun seudun kaupunkirakenteessa. Kaarinan länsipuolelle on suunnitteilla uusi ohikulkutie, jonne Turun suunnasta Paraisille ja saaristoon kulkeva liikenne tulee siirtymään Kaarinan keskustan halkaisevalta Uudenmaantieltä. Palveluiden säilyminen ja kehitys halutaan turvata lisäämällä keskustan vetovoimaa ja asukasmäärää.

Kilpailutehtävänä oli visioida Kaarinan muutos valtatienvarsialueesta kaupungin keskustaksi, jolla on positiivinen paikan henki. Asuin- ja työympäristöistä, materiaaleista ja mittakaavasta toivottiin inhimillisiä.

Saapuneiden ehdotusten taso oli hyvä, mutta osaa töistä leimasi varovaisuus ja yllättävät ja omaperäiset ratkaisut olivat harvassa. Parhaissa suunnitelmissa kilpailualueen mahdollisuuksia oli tutkittu huolella. Kaupunkirakenteen olemassa olevia elementtejä oli hyödynnetty harkitusti, ja ympäristöä oli kehitetty ja täydennetty suhteessa niihin.

Ehdotuksissa oli panostettu erityisesti pääteiden rajaamaan keskusta-alueeseen, jota oli kehitetty tiiviimpään ja toiminnallisempaan suuntaan. Parhaat ehdotukset tarjoavat erinomaisia ratkaisumalleja kaavoitukseen. Ydinkeskustan ulkopuolisten alueiden tarkasteluun oli paneuduttu vaihtelevasti.

Suurimmassa osassa suunnitelmia oli pitäyditty nykyisessä katuverkossa, mutta ehdotukset sisälsivät myös oivaltavia tapoja kehittää katuverkkoa ja -tilaa tiiviimmäksi huomioiden kaikki liikkumisen muodot. Kilpailun tavoitteiden kannalta keskeiset kysymykset – kävelykeskustan kehittäminen ja pysäköinnin integroiminen tiiviiseen kaupunkirakenteeseen – oli otettu huomion keskipisteiksi.

Uudenmaantien liittäminen osaksi keskustaa oli vaikeaa. Osa kilpailijoista säilytti linjauksen ennallaan, mutta joissakin ehdotuksissa oli kiinnostavasti tutkittu

tielinjauksen siirtoa etelään. Tämä tarjosi lisää tilaa ja mahdollisuuksia keskustan pohjoispuolen maankäyttöön. Tärkein kilpailun myötä tullut havainto oli Uudenmaantien ja keskustan pohjoispuolen kehittämisen vahva kytkeytyminen toisiinsa.

Kilpailuohjelma antoi tekijöille melko vapaat kädet kaupunkirakenteen luonteen ja rakentamisen määrän ideointiin. Erityisesti keskustan lounaisnurkassa Hovirinnantien ja Pyhän Katariinan tien risteyksessä olevat korttelit oli otettu mitta-kaavan ja jäsentelyn lähtökohdaksi.

Parhaissa töissä uudisrakentaminen nivoutui luontevasti vanhaan rakentamiseen. Tavoitteena ollut vihreä keskusta oli otettu huomioon varsin hyvin kaikissa ehdotuksissa. Vihreitä, osittain ympäristöön avautuvia ja julkista kaupunkitilaa elävöittäviä korttelipihoja suosittiin monissa ehdotuksissa.

Kävelyalueen ja kaupallisen keskustan laajuus vaihteli. Kilpailijoiden piti arvioida, minkä kokoiset alueet ja kuinka hajautetut tai keskitetyt palvelu- ja liikerakennukset olisivat realistisia ja voisivat mahdollisimman hyvin vastata tulevaisuuden tarpeisiin. Suurimmassa osassa suunnitelmia idästä länteen kulkeva raitti muodosti toiminnallisen, palvelut kokoavan selkärangan Uudenmaantien ja Pyhän Katariinan tien väliselle alueelle.

Ehdotukset tarjosivat monipuolisen valikoiman eri tyyppisiä asuinkortteliratkaisuja. Tuomaristo piti parhaina suunnitelmia, joissa korttelien hahmo oli selkeä niiden sulkeutuneisuudesta tai avonaisuudesta riippumatta ja rajapinta julkisen ja yksityisen tilan välillä oli hahmotettavissa.

Valtaosa kilpailijoista oli jättänyt tarkastelualueet vaille suurempaa huomiota, mikä oli kilpailun kannalta valitettavaa. Varsinaisen kilpailualueen osalta ehdotukset toimivat hyvin ilman tarkastelualueiden käsittelyä.

TEKSTIT OVAT LYHENNELMIÄ KILPAILUOHJELMASTA JA ARVOSTELUPÖYTÄKIRJASTA.

Objectives and assessment

THE OBJECTIVE of the competition organized by the City of Kaarina was to create a pleasant and attractive city centre where people want to live, set up business, and work. The context of the competition is the changing status of the centre of Kaarina within the urban structure of the Turku region. A new bypass road is planned on the west side of Kaarina, where the traffic from the direction of Turku towards Pargas and the archipelago will be transferred away from Uudenmaantie, the road that cuts through the centre of Kaarina. There is a desire to secure the preservation and development of services by increasing the attractiveness of the city centre and the number of residents.

The competition assignment was to envision the transformation of Kaarina from a highway roadside area into a city centre with a positive spirit of place. The competition organisers wished for humane living and working environments, materials and scale.

The quality of the submitted proposals was good, but some of them were characterized by caution and very few offered surprising and original solutions. In the best proposals, the potential of the competition area had been carefully explored. The elements of the existing urban structure had been thoughtfully utilized, and the environment had been developed and supplemented in relation to them.

The proposals had focused especially on the central area bordered by the main roads, which had been developed in a more compact and active direction. The best proposals offer excellent solutions for the town planning. Areas beyond the very centre had been examined to a varying degree by the competitors.

Most of the designs had retained the existing street network, but some of the proposals also contained insightful ways to develop the street network and street space more compactly, taking into account all modes of movement. In terms of the competition's objectives, the key issues – developing a pedestrian centre and integrating parking into a compact urban structure – became the focus of attention.

Integrating Uudenmaantie as part of the city centre proved challenging. Some of the

competitors kept the alignment unchanged, but others interestingly explored moving the road alignment southwards. This offered more space and opportunities for land use on the north side of the city centre. The most important observation that emerged from the competition was the strong connection between the development of Uudenmaantie and the north side of the city centre.

The competition programme gave a rather free reign to the competitors in envisioning the character of the urban structure and the amount of new construction. In particular, the blocks in the southwest corner of the city centre at the intersection of Hovirinnantie and Pyhän Katariinantie were taken as the starting point for the scale and layout.

In the best proposals, the new construction was integrated with ease into the old structure. The objective of achieving a green city centre had been rather well taken into account quite in all the proposals. Green courtyards that partially open into the surroundings and enlivened public urban space were favoured in many of the proposals.

The extent of the pedestrian precinct and commercial centre varied in the proposals. Competitors had to assess what size of areas and distribution or centralization of service and business buildings would be realistic and could meet future needs optimally. In most of the designs, the east-to-west route formed an active, service-gathering spine for the area between Uudenmaantie and Pyhän Katariinantie.

The proposals offered a versatile selection of different types of residential block solutions. In the jury's opinion, the best designs were those in which the character of the blocks was clear, regardless of whether they were closed or open, and the interface between public and private space could be easily perceived.

Most of the competitors had not given the study area much attention, which from the point of view of the competition was unfortunate. As regards the actual competition area, the proposals nevertheless work well without examining the study areas.

THE TEXTS ARE SUMMARIES OF THE COMPETITION PROGRAMME AND THE JURY REPORT.

The proposals had focused especially on the central area bordered by the main roads, which had been developed in a more compact and active direction.

Arkkitehtuurikilpailuja Architectural Competitions in Finland 4 / 2023

TOIMITUS / EDITORS

KRISTO VESIKANSA päätoimittaja / editor-in-chief
PIPSA PENTTINEN toimittaja / editor, pipsa.penttinen@safa.fi
ESSI OIKARINEN toimitussihteeri / sub-editor
KAARINA TAMMISTO taitto / layout

KÄÄNNÖKSET / TRANSLATIONS

Gekko Design / GARETH GRIFFITHS, KRISTINA KÖLHI

JULKAISIJA / PUBLISHER

Suomen Arkkitehtiliitto – Finlands Arkitektförbund SAFA
Finnish Association of Architects
Hämeentie 19, 00500 Helsinki, Finland
www.safa.fi

IRTONUMERO / SINGLE COPY

5 € (sis. alv / inc. VAT)

PAINOPAikka / PRINTERS

Grano Oy
ISSN 0066-7676 (painettu / print)
ISSN 2490-0605 (verkkojulkaisu / electronic)

ark

Arkkitehti 5 / 2023 irtoliite
published with
Finnish Architectural Review 5 / 2023
www.ark.fi



”

Kaupungin strategian mukaisesti kilpailun tavoitteet mietittiin yhdessä, kaarinalaisia ja yrityksiä kuullen. Kiinteistöjen omistajat olivat halukkaita uudistuksiin, ja päättäjät olivat uteliaita löytämään uusia ideoita keskustan kehittämiseen. Näitä saadaan parhaiten yleisen arkkitehtuurikilpailun avulla.

HARRI VIRTA
Kaarinan kaupunginjohtaja

Arkkitehtuurikilpailu on oivallinen väline, kun haetaan rakentamisen laatua ja näkökulmia suunnitteluun. Kilpailun voi järjestää mistä tahansa kohteesta pienistä rakennuksista laajempaan maankäytön suunnitteluun. Järjestäjänä voi toimia niin yksityinen kuin julkinenkin taho. Suomalainen kilpailujärjestelmä on asiakaslähtöinen – jokaisen kilpailun lähtökohtana on tilaajan määrittelemä tarve ja tehtävä. Safa toimii kilpailuissa puolueettomana asiantuntijana ja avustaa eri vaiheissa: hankkeeseen sopivan kilpailumuodon valinnassa, kustannusten arvioinnissa ja käytännön järjestelyissä.

www.arkkitehtuurikilpailut.fi



ARKKITEHTUURI-
KILPAILUT