



Raision keskustan suunnittelukilpailu Arvostelupöytäkirja

Raision kaupunki | 2.12.2024

raisio

Sisällys

1.	Kilpailun yleistiedot	3
1.1.	Kilpailun järjestäjä	
1.2.	Kilpailumuoto ja osallistumisoikeus	
1.3.	Kilpailun tuomaristo	
1.4.	Kilpailun säännöt ja kilpailuohjelman hyväksyminen	
2.	Kilpailun aikataulu	4
3.	Kilpailutehtävä	5
3.1.	Kilpailun tavoitteet	
3.2.	Kilpailualue	
4.	Kilpailun arvostelu	6
4.1.	Arvosteluperusteet	
4.2.	Kilpailuehdotukset	
4.3.	Yleisarvostelu	
4.4.	Ehdotuskohtaiset arvostelut	
5.	Kilpailun tulos	17
5.1.	Kilpailupalkkiot	
5.2.	Tuomariston päätös	
5.3.	Suosituksat jatkotoimenpiteistä	
6.	Pöytäkirjan hyväksyminen ja nimikuorten avaus	18

1. Kilpailun yleistiedot

1.1. Kilpailun järjestäjä

Raision kaupunki järjesti yhteistyössä Suomen Arkkitehtiliiton (SAFA) kanssa Raision keskustan suunnittelukilpailun.

1.2. Kilpailumuoto ja osallistumisoikeus

Kilpailu toteutettiin ilmottautumiskutsukilpailuna. Määräaikaan mennessä ilmoittautuneiden ja vähimmäisvaatimukset täyttävien joukosta kilpailuun kutsuttiin neljä (4) monialaista työryhmää. Suunnittelukilpailua koskeva ilmoitus julkaistiin Cloudiassa. Hankintailmoituksen liitteenä oli 30.4.2024 päivätty kilpailuohjelmaluonnos. Ilmoittautumisten määräaika oli 30.5.2024 klo 15:00. Hakemuksia saatiin yhteensä 29 työryhmältä. Kaikki hakemukset täyttivät hankintailmoituksen kriteerit.

Kaikki neljä (4) kilpailijatyöryhmää arvottiin vähimmäisvaatimukset täyttävien työryhmien joukosta. Osallistujahakemukset numeroitiin ja numerot arvottiin verkkoselaimen numerogeneraattorin avulla. Kilpailuryhmien arvonnin suoritti kaupunkisuunnittelun johtoryhmä, johon kuuluvat:

- Eero Vainio, kaupunginjohtaja
- Samu Mattila, kaupunkikehitysjohtaja, kaupunkikehityspalvelut
- Timo Oja, tekninen johtaja, infrapalvelut
- Mikko Kunttu, kaupungininsinööri, kunnallistekniset palvelut
- Joonas Kärkkäinen, maankäyttöjohtaja, maankäyttö- ja asumispalvelut
- Emma Kaitaa, kaupunginarkkitehti, maankäyttö- ja asumispalvelut /kaavoituspalvelut

Arvonnin tuloksena kilpailuun kutsuttiin osallistumaan seuraavat arvontajärjestyksessä luetellut työryhmät:

- LUO Arkkitehdit Oy +VSU Maisema-arkkitehdit Oy + WSP Finland/Oulu
- Schauman Nordgren Architects + Cobe + WSP Finland/Helsinki
- Tommila Arkkitehdit Oy + Nomaji maisema-arkkitehdit Oy + Seppo Karppinen
- INARO Oy + Finnmap Infra Oy

1.3. Kilpailun tuomaristo

Kilpailuehdotusten arvioinnin suoritti tuomaristo, johon kuuluivat Raision kaupungin nimeämänä:

- Eero Vainio, kaupunginjohtaja, Raision kaupunki, tuomariston puheenjohtaja
- Samu Mattila, kaupunkikehitysjohtaja, Raision kaupunki
- Hannele Lehto-Laurila, kaupunkikehitysjaoston edustaja
- Elisa Vuorinen, kaupunkikehitysjaoston edustaja
- Mikko Kangasoja, kaupunkikehitysjaoston edustaja
- Petri Ojanen, rakennustarkastaja, Raision kaupunki
- Emma Kaitaa, kaupunginarkkitehti, arkkitehti SAFA, Raision kaupunki
- Eveliina Eteläkoski, kaavoitusarkkitehti, arkkitehti SAFA, Raision kaupunki

Suomen Arkkitehtiliiton nimeämänä:

- Johanna Vuorinen, arkkitehti SAFA

Kilpailun vaihtoluovollisena sihteerinä toimi Suvi Rantamäki, kaavoitusarkkitehti, Raision kaupunki.

Jäsenistä Emma Kaitaa, Eveliina Eteläkoski ja Johanna Vuorinen ovat SAFAn kilpailusääntöjen tarkoittamia ammattijäseniä. Sihteerit ei osallistunut päätöksentekoon.

1.4. Kilpailun säännöt ja kilpailuohjelman hyväksyminen

Kilpailussa noudatetaan tätä kilpailuohjelmaa sekä Suomen Arkkitehtiliiton kilpailusääntöjä.

2. Kilpailun aikataulu

12.6.2024 Kilpailu käynnistyi.

17.6.2024 Järjestettiin kilpailun aloitusseminaari ja mahdollisuus ohjattuun maastokäyntiin.

13.9.2024 Asti pystyi jättämään kysymyksiä, joiden vastaukset julkaistiin teams-portaalissa.

7.10.2024 Kilpailuaika päättyi. Kilpailuehdotukset toimitettiin kilpailusihterille klo 15.00 mennessä. Kaikki työt jätettiin hyväksytysti.

28.10.-10.11.2024 Kilpailutyöt oli julkisesti nähtävillä Raision kaupungin sivuilla, Raision kaupungintalolla, Raision torilla, sekä kauppakeskus Myllyssä. Kilpailuehdotuksia oli mahdollista kommentoida samalla sähköisen kanavan kautta tai jättämällä kommentti kaupungintalon palautelaatikkoon.

4-5.10.2024 Kuultin kaupungin asiantuntijoita. Palautteet toimitettiin tuomariston käyttöön.

Tuomaristo kokoontui 7 kertaa; 11.10., 24.10., 1.11., 7.11., 14.11., 18.11. ja 2.12. Tulosten julkistamistilaisuus pidettiin 10.12.2024 Raision kirjaston Martinsalissa.

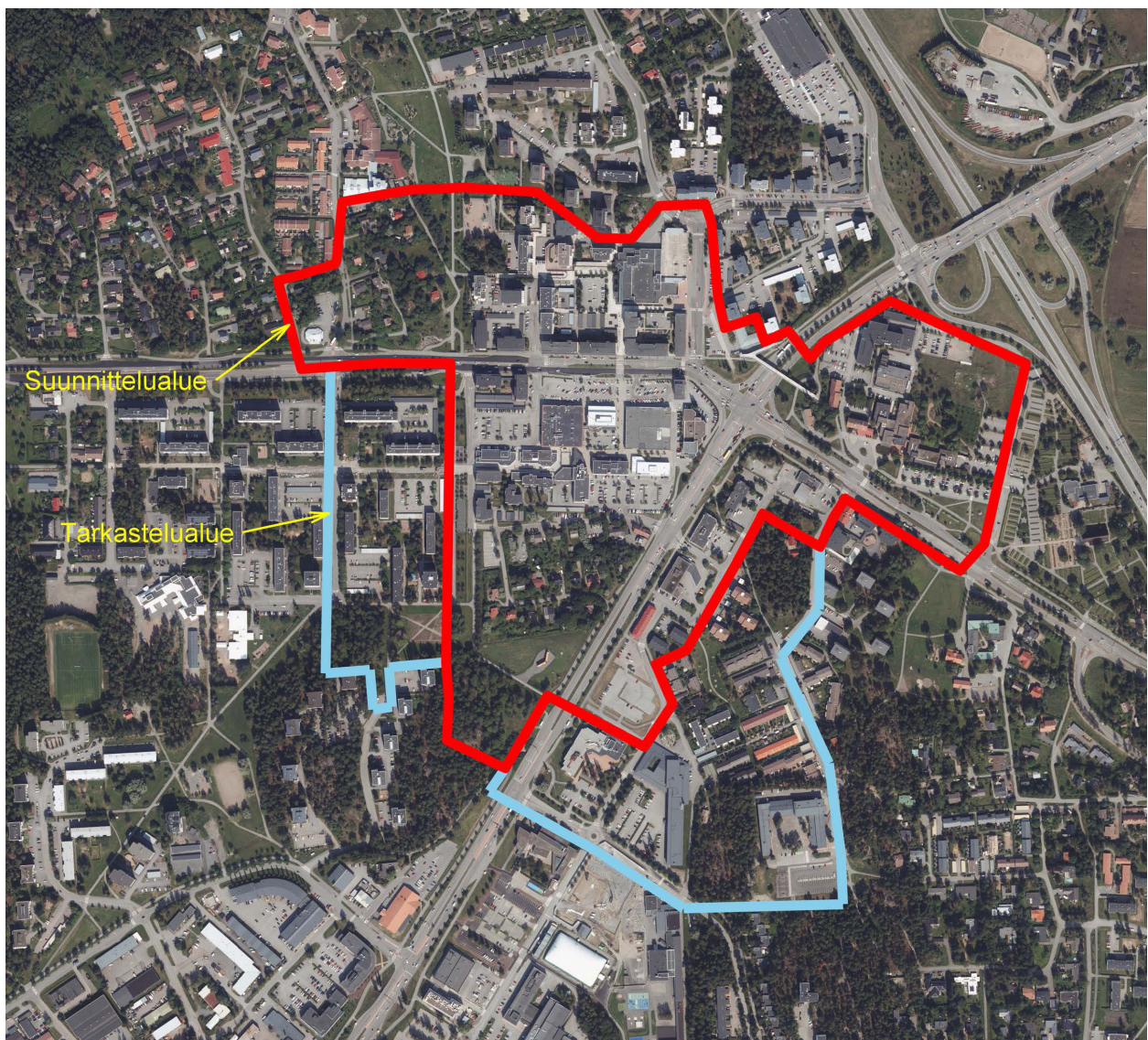
3. Kilpailutehtävä

3.1. Kilpailun tavoitteet

Kutsukilpailun tavoitteena oli löytää vahva ja korkeatasoinen suunnitelma, johon pohjautuen voidaan Raision kaupungille rohkeasti uudistettu, kestävä ja elinvoimainen, arkkitehtuuriltaan ja ympäristöltään laadukas keskusta. Kilpailun tarkoituksena oli kartoittaa erilaisia ratkaisumahdollisuuksia ja löytää periaateratkaisu alueen vaiheittaisen asemakaavoituksen ja rakentamista ohjaavan laatukäsikirjan pohjaksi. Kilpailun tavoitteet johdettiin kaupungin strategiasta, keskikaupungin osayleiskaavasta, keskustavision päivitysanalysistä, ympäristöohjelmasta sekä kävelyn ja pyöräilyn edistämishjelmasta.

3.2. Kilpailualue

Kilpailualue sijaitsee Varsinais-Suomessa, noin 6,5 kilometriä linnuntietä Turun keskustasta luoteeseen, käsittäen Raision kaupungin ydinkeskustan. Suunnittelualueeseen kuului Raisiontien eteläpuolelle sijoittuva ydinkeskusta-alue, Hulvelan aluetta, Tornikadun ympäristöä sekä kaupungin hallintokortteli. Suunnittelualueen pinta-ala on 39,4 ha. Lisäksi alueeseen liittyi kaksi tarkastelualueeta, joiden pinta-ala on yhteensä 13,4 ha.



Kilpailualue ei käsitä juurikaan luonnontilassa olevaa ympäristöä. Alueen pohjoispuolelta, Hulvelan alueen viertä keskusta-alueeseen liittyy vihreä Keskuspuisto, joka johtaa pohjoisessa Kerttulan urheilukeskukseen. Ydinkeskustan eteläosassa on asuinpienaloja pihapiireineen. Raisiontien varrelle rakentunut keskusta-alue on yleisilmeeltään autoparkitusalueiden valtaamaa. Ydinkeskustassa Tasalanaukio toreineen on kävelyaluetta. Suunnittelualueen asutus painottuu Tornikadun ympäristön asuinkerrostaloihin, jotka sijaitsevat Raisiontien pohjoispuolella.

Alueen eteläpuolelle sijoittuu koulukeskus, jossa on myös kirjasto ja uimahalli.

4. Kilpailun arvostelu

4.1. Arvosteluperusteet

Arvostelussa kiinnitettiin huomiota siihen, että ehdotus on kilpailun tavoitteiden ja annettujen suunnitteluohjeiden mukainen. Kilpailuehdotusten arvioinnissa painottuivat:

- Arkkitehtonisesti, kaupunkikuvallisesti ja maisemallisesti korkeatasoinen kokonaisuus
- Ilmastoviisaat ratkaisut, luonnon monimuotoisuuden ja vuodenaikojen vaihtelun huomioonottaminen
- Kaupunkitilojen viihtyisyys, toimivuus ja korkeatasoisuus
- Liikenteen sujuvuus, kevyenliikenteen kulun toimivuus ja kaupunkiseudun keskeisen joukkoliikenneakselin vahvistaminen
- Eri väestöryhmien huomioon ottaminen
- Tulevaisuuden asumisratkaisujen ja arkkitehtuurin kestävyys
- Vaihteittain toteuttamisen vaihtoehdot
- Toteutus- ja jatkokehityskelpoisuus

Lisäksi huomioitiin, että kokonaisnäkemys innovatiivisuus ja johdonmukaisuus sekä kaupunkikuvallinen laatu olevan keskeisempää kuin ohjeellisten määrällisten mitoitustavoitteiden toteutuminen tai yksityiskohtien virheettömyys.

4.2. Kilpailuehdotukset

Kaikki neljä kilpailuun valittua työryhmää jättivät ehdotuksensa määräajassa. Jätetyt ehdotukset täyttivät kilpailuohjelman vaatimukset ja hyväksyttiin arvioitaviksi:

1. Ehdotus ”Puistojen kaupunki”
2. Ehdotus ”Raisio – Vehreiden liittymien kaupunki”
3. Ehdotus ”Rakas Raisio”
4. Ehdotus ”rinkeli”

4.3. Yleisarvostelu

Annettu kilpailutehtävä osoittautui mielenkiintoiseksi ja haastavaksi. Kilpailuun saatiin neljä hyvin erilaista, mutta omilla tavoillaan laadukasta ja kiinnostavaa ehdotusta, jotka valottavat suunnittelukysymyksiä monipuolisesti ja uusia mahdollisuuksia avaten. Suunnittelukilpailun tärkeä tavoite tarkastella annettua tehtävää erilaisista näkökulmista saavutettiin vaihtelevien ehdotusten muodossa hyvin.

Kaikissa ehdotuksissa on arkkitehtonisia, kaupunkikuvallisia ja maisemallisia ansioita ja kaupunkitilojen viihtyisyyteen on suunnitelmissa panostettu. Arkkitehtoniselta kokonaisuudeltaan vahvimpana ehdotuksena nousi esiin nimimerkki ”Puistojen kaupunki”, jossa urbaani ja klassisen kaunis kaupunkirakenne muodostaa korkeatasoisen kokonaisuuden. Arvostelussa kiinnitettiin erityistä huomiota muodostettujen kaupunkitilojen kytkeytymiseen sekä luontevien yhteyksien syntymiseen keskustan ja sitä ympäröivien alueiden välille, mikä tukee elävän keskustan syntymistä. Parhaiten tässä on onnistuttu ehdotuksessa ”Puistojen kaupunki”, joissa Raision keskustasta muodostuu viihtymään kutsuva vaihtelevien, korkeatasoisten kaupunkitilojen kudelman. Tärkeä yhteys Raision tien torialueen ja uuden kannen välillä oli ratkaistu hienosti ehdotuksissa ”rinkeli” ja ”Rakas Raisio”.

Kaikissa ehdotuksissa uusi E18-tien päälle rakennettava kansi on esitetty pääosin puistomaisena. Viherympäristöltään ansiokkaimpana pidettiin ehdotusta ”Raisio - vehreiden liittymien kaupunki”, jossa keskustaan on muodostettu uusi laaja keskustapuisto. Kansi aktiivisine toimintoineen ja pelikenttineen yhdistettynä laajaan maanvaraiseen puistoalueeseen muodostaa laadukkaan vihreän ytimen. Ehdotuksessa on myös hulevedet huomioitu kaupunkiympäristöä rikastuttavalla tavalla. Myös ehdotuksessa ”rinkeli” kanteen yhdistyy laaja puistoalue maauimaloineen. Puisto keskeisenä kaupunkitilana sopisi hyvin Raision puistomaisuuteen ja vahvistaisi sen identiteettiä puistojen kaupunkina.

Suunnittelualueelle tuli tutkia julkisten palveluiden (esim. terveyskeskuksen, päiväkodin ja/tai uimahallin) ja päivittäistavarakaupan sijoittumista. Palveluiden sijoittumisella on merkittävä vaikutus keskustan elävyyden kehittämiseen, toisaalta haasteena on hankkeiden toteutumisen epävarmuus ja aikajänteen pituus.



Kuva: Ehdotukset järjestyksessä vasemmalta oikealle:
 Puistojen Kaupunki, Rakas Raisio, Raisio - Vehreiden liittymien kaupunki, rinkeli
 LUO Arkkitehdit, Arkkitehdit Tommila Oy, Schauman & Nordgren Architects Ab + Cobe A/S, INARO OY

Sote-keskuksen sijoittuminen keskeisesti joukkoliikennepysäkkien yhteyteen pidettiin yleisesti hyvänä periaatteena. Näkyvällä paikalla tunnelin suulla voidaan myös hyödyntää julkisen rakentamisen mahdollisuuksia laadukkaana kaupunkikuvan muodostajana. Ehdotuksissa "Puistojen kaupunki" ja "Raisio - vehreiden liittymien kaupunki" sote-keskus oli esitetty kannen pohjoispäähän mitä pidettiin parhaana sijainnin keskeisyyden osalta kuin myös toteutuksen aikataulun suhteen melko joustavana. Ehdotuksessa "rinkeli" sote-keskus sijoittuu ramppiin kannen eteläpäähän, mitä pidettiin myös hyvänä erityisesti toteuttamisen aikataulun suhteen. Ehdotuksen "Rakas Raisio" sote-keskuksen sijaintia Raision tien varrella, torin laidalla pidettiin liian hallitsevana ja vaiheistuksen kannalta haastavana.

Uimahallin sijainnille mielenkiintoinen vaihtoehto on esitetty ehdotuksessa "rinkeli", jossa keskustan ytimeen muodostuva laaja puistoalue uimahalleineen ja maauimaloineen on innovatiivinen ja kilpailun selvästi omaperäisin keskusta-alue. Myös ehdotuksessa "Raisio - Vehreiden liittymien kaupunki" uimahalli on sijoitettu ydinkeskustan alueelle maamerkkirakennukseksi tunnelin pohjoiseen päähän. Uimahalli keskustassa lisäisi merkittävästi alueen vetovoimaa. Toisaalta ongelmana nähtiin liikenne- ja pysäköintijärjestelyjen vaatiman tilan riittävyys ja hankkeen toteutumisen aikataulu, mikä saattaa jättää keskustan pitkäksi aikaa keskeneräiseksi. Ehdotuksessa "Puistojen kaupunki" uimahalli on sijoitettu hallintokortteliin. Vaihtoehtoa pidettiin onnistuneena. Uimahalli hallintokorttelissa suojaisi korttelia ja erityisesti Ystävyyspuistoa liikenteen häiriöiltä, elävöittäisi aluetta myös ilta-aikaan sekä mahdollistaisi olemassa olevien pysäköintipaikkojen vuorottaisen käytön. Sijoitus tälle paikalle ei sido keskustan muuta kehittämistä aikataulullisesti ja korkeatasoisesti toteutettuna uimahalli voisi muodostaa näyttävän maamerkin E8 ja E18 teiden suuntaan.

Päiväkoti oli kaikissa ehdotuksissa sijoitettu ydinkeskustaan kansipuiston yhteyteen. Vaikka sijainti suhteessa uuteen asuntorakentamiseen on hyvä, niin päiväkotia ei kuitenkaan pidetty keskustamaisena toimintona ja sen sijoittumista esimerkiksi Hulvelan alueelle keskuspuiston yhteyteen voisi tutkia jatkosuunnittelussa.

Kaupallisten toimintojen ja mm. päivittäistavarakaupan sijoittuminen on oleellista keskustan kehittymisen ja elävyyden kannalta. Parhaiten kaupan sijainti on ratkaistu ehdotuksessa "Puistojen kaupunki". Ehdotuksessa on sekä nykyiseen keskustaan että rampin sisäkaarteeseen sijoitettu päivittäistavarakauppa. Rampin tuntumaan sijoittuvan kaupan haasteena nähtiin kaupallisen painopisteen siirtyminen pois nykyiseltä paikaltaan, toisaalta se nähtiin mahdollisuutena lisätä keskustan kaupallista vetovoimaa. "Puistojen kaupunki" -ehdotuksen kaupunkirakenne mahdollistaa kaupallisten palveluiden välille muodostuvan kävelyakselin syntymisen ja tarjoaa myös luontevia paikkoja kivijalkaliikkeille. Liike- ja toimistotilojen oikeaan määrään, sijaintiin sekä vaiheistukseen tulee kiinnittää huomiota jatkosuunnittelussa.

Pysäköintiä on esitetty vaihtelevasti maanpinnalle, maanalaisiin sekä maanpäällisiin pysäköintilaitoksiin. Tärkeänä on pidetty monipuolisten vaihtoehtojen tarjoamista ja asiointipysäköinnin turvaamista myös maanvaraisena. Osittainen maanpäällinen pysäköinti nähtiin hyvänä, mutta suuressa mittakaavassa keskustan alueella pysäköinti tulisi osoittaa laitoksiin kaupunkikuva ja saavutettavuus huomioiden. Pyöreät pysäköintitalot

viherseininen kuten ehdotuksessa "Rakas Raisio" nähtiin positiivisena ratkaisuna. Maaperän turvaamisen tärkeys ja toisaalta sen haaste tiiviissä kaupunkirakenteessa oli tunnistettu. Laajemmalti pysäköinnin keskittäminen mahdollistaa pitkäikäisempää, kookkaampaa ja runsaampaa kaupunkivihreää, mikä taas lisää ihmisten viihtyisyyttä ja niin fyysistä, henkistä kuin sosiaalistakin terveyttä. Pysäköintiratkaisujen valinnalla on sekä rakenteellisesti että toiminnallisesti laajat vaikutukset koo suunnittelualueen perusrakaisuun ja siten lopulliseen toteutumiseen.

Liikenteellisesti ehdotukset tukeutuvat pääosin kilpailuohjelman liitteenä olleisiin suunnitelmiin. Ajoneuvoliikenteen osalta ehdotukset toimivat ulkosyötteisesti ja keskusta-alue pyritään rauhoittamaan kevyelle liikenteelle, mikä on kilpailuohjelman ja kaupungin tavoitteiden mukaista. Huoltoajo on ehdotuksissa huomioitu vaihtelevasti ja sen toimivuus tulee jatkosuunnittelussa varmistaa. Joukkoliikenneakselin vahvistaminen onnistuu parhaiten niissä ehdotuksissa, joissa Raisiontien pysäkki liittyy keskeiseen kaupunkitilaan, kuten ehdotuksissa "Raisio - vehreiden liittymien kaupunki" ja "rinkeli", joissa kummassakin entistä Raisiontien suuntaista torialuetta on uudelleen jäsennetty kaupunkitoriksi. Ehdotuksessa "Rakas Raisio" yhteys kansipuistoon muodostuu mielenkiintoisen koordinaatiston muutoksen avulla. Martinkadun eteläpään linjaus ei ole kaikissa ehdotuksissa tiesuunnitelman mukainen ja vaatii näiltä osin tarkentamista. Jatkosuunnittelussa tulee huomioida joukkoliikennepysäkkien paikat tulevaisuudessa sekä pääliikennevirtojen ohjaaminen Martinkadun ja Soliniuksenkadun välillä. Ehdotuksessa "Rakas Raisio" esitetty poikittaisyhteys Lumparlinkadulle nähtiin jatkokehittämisen arvoisena.

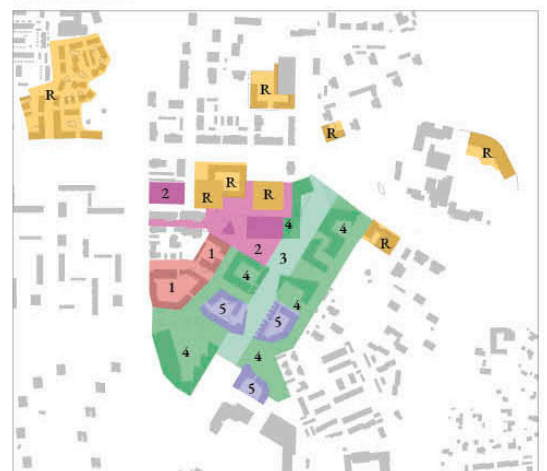
Ehdotuksissa on esitetty monipuolisesti erilaisia asumisvaihtoehtoja, pienimittakaavaisista erillistaloista kerrostaloihin ja vaihtelevan avoimesta korttelirakenteesta urbaanimpiin umpikortteleihin. Raisiolle on tyyppillistä avoin tai puoliavoin korttelirakenne, mutta ydinkeskustan alueelle sopii hyvin kaupunkimaisempi umpikorttelirakenne, kuten ehdotuksessa "Puistojen kaupunki". Arvostelussa nousi esiin, että kovin pienimittakaavainen rakentaminen ei ole luontevaa keskusta-alueella ja esimerkiksi rivitalot Raisiontien varrella eivät ole paikkaansa sopivia. Kaikissa ehdotuksissa on paikoitellen tiukkuutta kortteleiden koossa, riittävä mitoitus mm. pihatoiminnoille, huollolle ja pelastukselle tulee huomioida jatkosuunnittelussa.

Hallintokorttelin kehittämisen osalta olisi toivottu rohkeampaa lähestymistapaa ja katsottiin, että erityisesti teiden risteysalueen osalta kehittämispotentiaalia ei ole täysin hyödynnetty. Ystävyydenpuiston pohjois- ja itäpuolelle oli ehdotuksissa esitetty vaihtelevasti pysäköintiä, toimitilaa, uimahalli, erityisasumista sekä rivitaloja. Kiinnostavimpana vaihtoehtona pidettiin uimahallia ja maauimalaa, kuten ehdotuksessa "Puistojen kaupunki". Toimitiloille alue tarjoaisi näkyvän ja hyvin saavutettavan sijainnin, kuten ehdotuksessa "rinkeli" Myös erityisasuminen nähtiin mahdollisena, joskin ratkaisu kaipaisi tuekseen muutakin (asuin)rakentamista. Rivitaloja pidettiin alueelle vieraana. Kaikissa vaihtoehtoissa on huomioitava alueen laaja näkyvyys ympäristöön, Raision kirkko sekä hautausmaan historiallinen miljöö ja toteutettava rakentaminen arkkitehtuuriltaan erityisellä pieteetillä.

Tornikadun ympäristössä kaikissa ehdotuksissa oli säilytetty nykyinen pysäköintirakennus ja korvattu liikerakennus asuinrakentamisella, jolloin kaupallinen painopiste siirtyy keskustan osalta kokonaan Raisiontien eteläpuolelle. Tämä nähtiin luontevana kehityssuuntana. Täydennysrakentamisen osalta nähtiin hyvänä maltillinen uudisrakentamisen määrä ja ympäristön kehittäminen puistomaisempaan suuntaan. Pientaloja ei tälläkään alueella pidetty luontevina.

Hulvelassa, keskustan ja mahdollisen tulevan raitiotien välittömässä läheisyydessä, katsottiin parhaaksi nykyistä tehokkaampi rakentaminen kuitenkin puistomaisuutta lisäten, kuten ehdotuksessa "rinkeli". Tärkeänä pidettiin mahdollisuutta Keskuspuiston leventämiseen tällä kohdalla. Hyvänä pidettiin myös osan rakennuksista säilyttämistä puistokahvila- ja asukastoiminnassa. Arvostelun aikana nousi ajatus päiväkodin mahdollisesta sijoittamisesta Hulvelan alueelle Keskuspuiston yhteyteen, mitä voidaan tutkia jatkosuunnittelussa.

Suunnittelualueen vaiheittain toteuttamisen tutkiminen oli osa kilpailutehtävää ja kaikissa ehdotuksissa oli esitetty alueen toteutusratkaisuja eri osa-alueittain. Ehdotuksessa "rinkeli" oli esitetty kaksi vaihtoehtoista skenaarioita, joista toisessa torialue toteutuu ensin ja toisessa toteutuminen alkaa tunnelin toteuttamisesta. Ehdotuksen "Puistojen kaupunki" vaiheistusta pidettiin realistisena ja kaupunkikuvan kannalta onnistuneena. Tärkeistä tulosuunnista näkymä keskusta-alueelle on pitkään keskeneräisen näköinen, joten jatkokehittelyssä tulee huomioida hankkeiden liikkeelle lähtö myös alueen pohjoisosassa.



Kuva: Puistojen kaupunki, LUO Arkkitehdit Oy

Kilpailun tavoitteena oli lisätä asukasmäärää suunnittelualueella vähintään 1500 asukasta. Rakentamisen määrän osalta ehdotuksissa oli huomattavaa vaihtelua, kerrosal määrää vaihteli välillä 146 770 k-m² - ("rinkeli") - 240 200 k-m² ("Rakas Raisio"). Kaikissa ehdotuksissa asukasmäärän lisäys ylitti tavoitteen. Rakentamisen määrä

ei noussut arvostelussa merkittäväksi tekijäksi, vaan ehdotuksia tarkasteltiin pääosin niiden toimivuuden ja kaupunkirakenteen tasapainoisuuden näkökulmasta.



4.4. Ehdotuskohtaiset arvostelut

Puistojen kaupunki

Ehdotus perustuu monipuolisten kaupunkitilojen sarjaan, jotka kytkeytyvät toisiinsa yhdistäen keskustan myös ympäristöönsä. Muodostuu vaihteleva, kiinnostava, kävelyn ja viipyilyyn houkutteleva keskusta-alue.

Torien ja puistojen sarja on onnistunut sekä toiminnallisesti että tilallisesti. Syntyy valoisia, mikroilmastoltaan miellyttäviä kaupunkitiloja. Kivettyä pintaa ja torialueita on ehdotuksessa melko paljon, jopa liikaa, mitä voisi vähentää esimerkiksi vihreyttä ja puistomaisuutta lisäämällä. Ehdotuksessa on huomioitu hyvin myös yhteydet Pappilanmäelle ja Raision teatterille. Tunnelikannen putkimaisuutta on hienovaraisesti rikottu viisteillä, mikä tuo mielenkiintoisempaa kaupunkitilaa ja paremman mikroilmaston.

Kolme korkeaa maamerkkirakennusta strategisesti sijoitettuna kutkuttelee miellyttävästi, mutta niiden toteutuminen voi olla haaste. Ehdotus toimii kuitenkin myös ilman korkeaa rakentamista. Pohjamuodoltaan kolmiomainen hotelli on hieno, mutta haastava. Sote-kortteli on hyvin saavutettavissa kaikilla kulkumuodoilla ja se sijaitsee keskeisesti tapahtumatorin yhteydessä. Julkisen rakennuksen sijoittuminen näkyvälle paikalle kansitorin alkupisteeseen ja tunnelin suulle mahdollistaa arkkitehtonisen maamerkin luomisen. Sote-kortteli kytkee myös toiminnallisesti hallintokorttelin ja ydinkeskustan toisiinsa.

Uudisrakentaminen jäsentää Raision tietä ja nykyistä tori/pysäköintialuetta kaupunkimaisemmaksi. Keskustan ja "kauppatorin" yhteys pohjoiseen Tornikadun ympäristön suuntaan, Raisiontielle ja keskeiselle joukkoliikennepysäkille on vaatimaton. Pysäkki on toiminnallisesti tärkeä ja sitä tulisi korostaa kaupunkirakenteessa enemmän, etenkin jos raitiotielinja tulevaisuudessa toteutuu.

Ehdotuksessa uusi asuminen sijoittuu kaupunkimaisesti kooltaan pääosin sopusuhtaisiin umpikortteleihin. Katutilasta ja piha-alueista muodostuu selkeitä. Pysäköintiä ehdotetaan sekä kortteleiden yhteydessä oleviin laitoksiin että pihakansien alle.

Päiväkoti sijoittuu kansipuiston yhteyteen, hyvälle paikalle uuteen asuinrakentamiseen nähden ja on hyvin saavutettavissa kävellen, pyörällä kuten myös autolla. Päiväkodin massoitteilla on saatu yksityisempää piha-

aluetta rajattua, eikä leikkipaikka työnny liikaa puistoakselialueelle haitaten kulkua.

E18 tien tulevan rampin sisäkaarteeseen alueen eteläpähän sijoittuu päivittäistavarakauppa ja toimitilaa. Houkutteleva päivittäistavarakaupan sijainti tukee keskustan asemaa toiminnallisesti. Kaupan sijainti rampissa mahdollistaa ydinaluetta paremmin maantasopysäköinnin järjestämisen, toisaalta laaja pysäköintikenttä ei ole keskustan ydinalueella toivottava ja korttelin kaupunkimaisempaa toteutusta olisi syytä tutkia jatkosuunnittelussa. Kaupallisen toiminnan keskittäminen ytimeen ja raitiotiepysäkin yhteyteen saattaisi tukea paremmin keskustan elävyyttä, toisaalta ehdotuksessa on huomioitu erittäin hyvin kevyen liikenteen yhteys ytimestä rampin kauppakortteliin mahdollistaen luontevan kävelyakselin muodostumisen.

Tornikadun nykyinen liikerakennus on purettu pysäköintilaitosta lukuun ottamatta, mikä siirtää kaupallisen- ja palvelukeskustan painopistettä selkeämmin Raisiontien eteläpuolelle. Puretun rakennuksen tilalle on täydennysrakennettu asuinkortteli vähäeleisen luontevasti.

Hallintokorttelia on täydennetty uimahallilla ja maa-uimalalla. Uimahalli rajaa hallintokorttelia E18 suuntaan, suojaa Ystävyden puistoa liikenteen haitoilta ja tuo sen nykyistä aktiivisempaan käyttöön. Hallin muoto ei ole optimaalinen esitetyllä tavalla, mutta ratkaistavissa toisinkin. Sijainti mahdollistaa vuorottaispysäköinnin olemassa olevilla parkkipaikoilla. Uimahallin sijainti ei ole aivan ytimessä ja tuntuu siten hiukan etäiseltä, mutta toisaalta ehdotuksessa keskusta yhdistyy määrätietoisesti myös hallintokorttelin suuntaan. Uimahalli on myös hyvin saavutettavissa joukkoliikenteellä ja mahdollisesti tulevalta raitiotiepysäkiltä.

Hulvelan alueella nauhamainen uudisrakennus rajaa Raisiontietä, Hulvelankatua ja Klemelänkatua, ja sen taakse sijoittuu avoimemmin sijoitettavia rakennusnoppia.

Hulvelassa Raisiontien rajaaminen korkeammalla rakennuskannalla on perusteltua, mutta rakenne jää sekavaksi näiden takana. Rajaus Keskuspuistoon ei ole kovin selkeä. Keskuspuistolle on toisaalta jätetty mukavasti tilaa ja vanhan pihakasvillisuuden hyödyntäminen on hyvä ajatus.

Ehdotuksen arkkitehtoninen kokonaisuus on raikas ja hallittu.





Raisio - Vehreiden liittymien kaupunki

Ehdotuksessa keskeisenä teemana on uusi kansirakenteeseen liittyvä Raisio-Puisto, joka kytketty vihrein yhteyksin kaupunkirakenteeseen ja ympäröiviin alueisiin.

Puisto Raision ytimenä on luonteva ja täydentää mielikuvaa Raisiosta puistojen kaupunkina. Maanvaraisen puistoalueen liittyminen kansipuistoon mahdollistaa vehreyden, suuret puut ja hulevesien hyödyntämisen suunnittelussa. Urheilutoimintojen sijoittuminen kannen päälle on luontevaa ja tuo aktiivisuutta. Ajatus viherreittien yhteen punomasta kaupungista on viehättävä ja kannatettava. Kaikilta osin tämä ei ole täysin onnistunut, yhteydet jäävät osittain epäselviksi ja heiveröisiksi, esimerkiksi Raisiontorin ja Raisio-Puiston välille ei synny luontevaa yhteyttä.

Raisiontori on palautettu vanhalle paikalleen Raisiontien varteen raitiotiepysäkin yhteyteen. Torin kokoa ja muotoa on rajattu uudisrakentamisella. Torin sijainti tällä paikalla kytkee Raisiontien etelä- ja pohjoispuolta luontevasti toisiinsa. Mittakaavallisesti tori on onnistunut ja toteutuessaan muodostaisi yhdessä joukkoliikenteen pysäkin kanssa sympaattisen ja aktiivisen toiminnallisen keskipisteen. Toisaalta tori avautuu pohjoiseen ja lämmin eteläseinusta muodostuu Raisiontien pohjoispuolelle. Nykyinen tori on muutettu puistoksi.

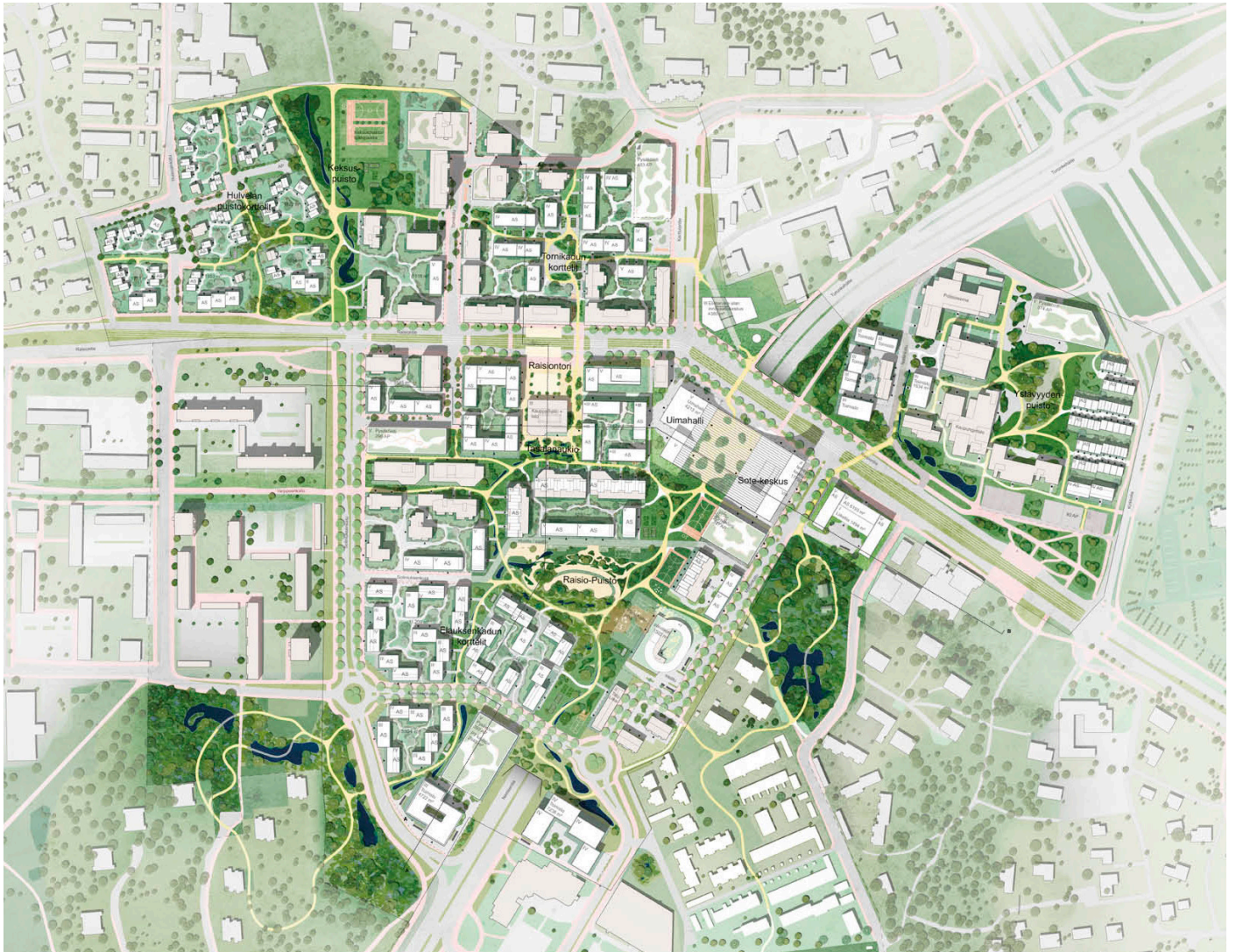
Ydinkeskustassa uusi asuinrakentaminen täydentää ja osittain korvaa olemassa olevaa rakennetta. Ydinosan eteläosan uudet asuinkorttelit ovat muunnelma Raisiolle tyyppillisestä puoliavoimesta korttelirakenteesta, mikä mahdollistaa pihojen yhdistymisen toisiinsa ja erilaisten toissijaisten reittien muodostumisen. Ratkaisu luo mukavia vaihtelevia pihatiloja, mutta on hiukan lähiömäinen eikä selkeää ydinkeskustaa muodostu. Rakentaminen on pienipiirteistä.

Uimahalli- ja sote-keskus sijoittuvat strategisesti kansirakenteen pohjoispäähän.

Julkisten rakennuksen sijoittuminen näkyvälle paikalle tunnelin suulle mahdollistaa arkkitehtonisen maamerkin luomisen. Ehdotuksessa tämä on ratkaistu yhdistämällä uimahalli ja sote-keskus näyttävällä kannen ylittävällä kansirakenteella. Julkisten rakennusten sijoittuminen tälle paikalle myös kytkee keskustaa toiminnallisesti hallintokortteliin. Haasteena on hankkeiden epävarma toteutuminen ja mahdollinen pitkä aikajänne. Ehdotettu arkkitehtuuri vaatisi yhtäaikaisen toteuttamisen ja vaihtoehtoisillakin toiminnoilla kokonaisuus on Raisiossa mittava. Uimahallin sijainti ei ole liikenteellisesti paras mahdollinen, esimerkiksi bussikuljetusten vaatimaa tilaa ei ole huomioitu.



Hallintokorttelia on täydennetty kolmikerroksisella toimistokorttelilla, pysäköintilaitoksella sekä pienipiirteisellä asuinrakentamisella. Asuinrakentaminen toisi elämää ympärivuorokautisesti hallintokortteliin ja Ystävyyden puistoon. Esitetyn kaltaisen pienimittakaavaisen asuinrakentamisen, yksityisine pihoineen, tuominen tähän paikkaan tuntuu kuitenkin vieraalta.



Päiväkoti sijoittuu keskeisesti kansipuiston yhteyteen, hyvälle paikalle uuteen asuinrakentamiseen nähden ja on saavutettavissa kävellen, pyörällä ja autolla. Leikkipaikan aitaaminen rajaa keskuspuistoa ja sen käyttöä. Meandroivien polkujen avulla rajauksen voisi saada istumaan alueelle luontevamminkin.

E18 tien tulevaan ramppiin alueen eteläpäähän sijoittuu asumista, päivittäistavarakauppa- ja pysäköintirakennus sekä toimitilaa hiukan epämääräisenä kokonaisuutena. Kaupallisen toiminnan keskittäminen ytimeen ja raitiotiepysäkin yhteyteen tukisi paremmin keskustan elävyyttä. Kauppa on sijainniltaan kuitenkin saavutettavissa kaikilla kulkumuodoilla ja se yhdistyy keskustaan puistomaisen reitin välityksellä. Tosin ajoneuvoliittymä Elauksenkadulta eteläisimmän korttelin alueelle, sen asunnoille ja toimitilalle ei suunnitelmasta hahmotu.

Tornikadun nykyinen liikerakennus on purettu pysäköintilaitosta lukuun ottamatta. Ehdotuksessa on Tornikadun ympäristöä uudistettu täydentämällä asuntorakentamisella siten, että syntyy selkeämmin rajautuvia kortteileita sekä niiden keskelle pieni puistoaukio. Täydennysrakentaminen on melko ahdasta ja turhankin tiivistä. Pysäköinti on osoitettu nykyiseen pysäköintilaitokseen.

Hulvelan alue on ratkaistu poikkeavasti kylämäisillä kytkettyjen pientalojen kortteilla, joista yksi jää ilman ajoyhteyttä. Rakentaminen on sievää, mutta liian pienimittakaavaista tähän paikkaan. Keskuspuisto on jäänyt liian kapeaksi. Pientalot keskuspuiston reunalla saattavat lisäksi yksityistää kapeaa puistovyöhykettä. Hulvelankadun liittyminen Raisiontiehen jää liian tonttikatumaiseksi ollakseen alueen kokoojaku.

Rakas Raisio

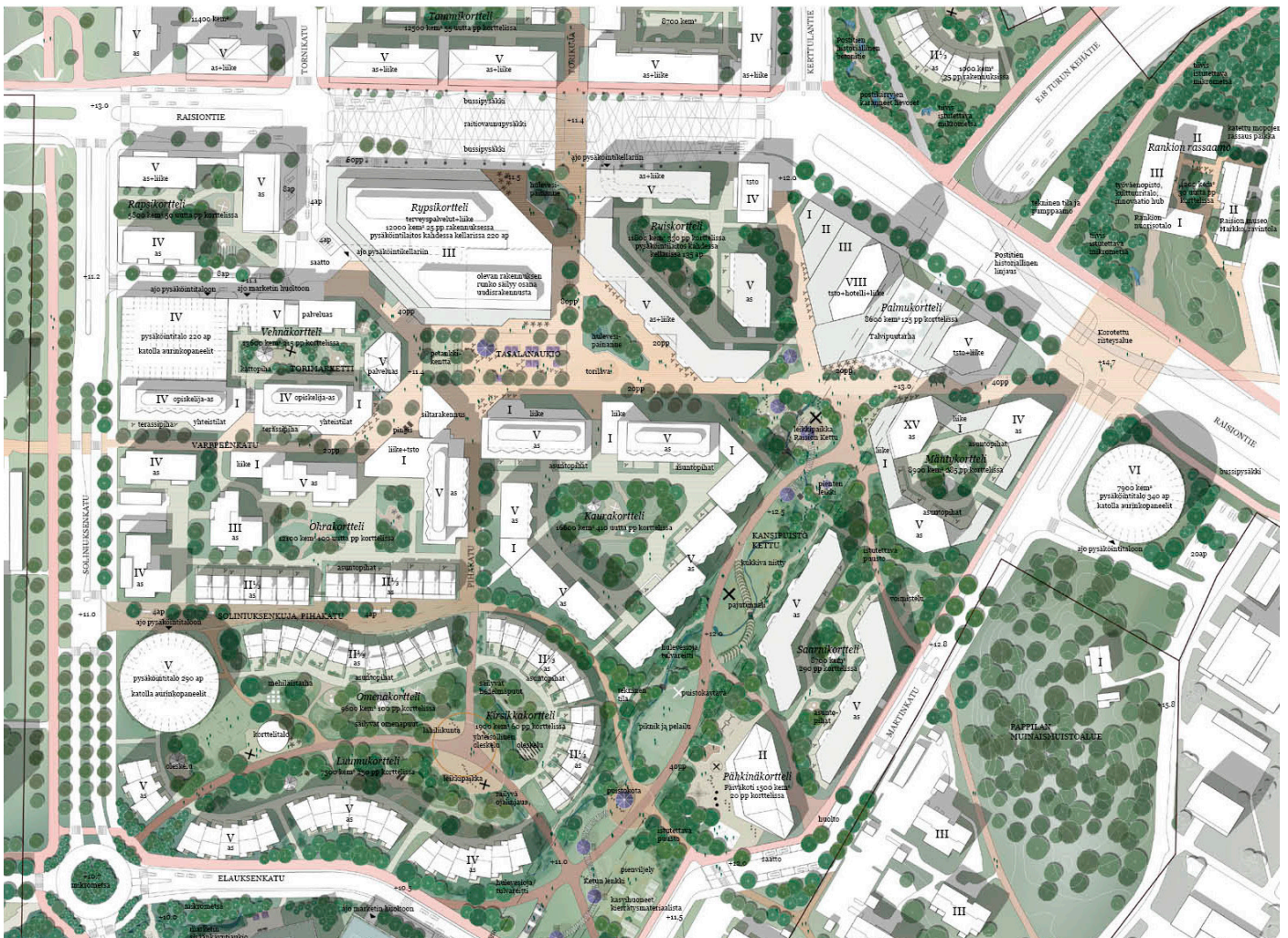
Huolellisesti tutkittu ehdotus, jossa on muodostettu yhteyksiä ja pienimittakaavaista kaupunkitilaa Raisiosta tuttua muotokieltä ja ilmettä hyödyntäen.

Nykyinen tori/ Tasalanaukio on säilytetty paikallaan ydinalueen rakenteen keskellä. Raisiontien varren tori/ pysäköintialue on täydennysrakennettu liike- ja sotekorttelilla, joka sijoittuu keskeisesti raitiotiepysäkin viereen. Pieni kaupunkiaukio ja kortteleiden viisto linjaus yhdistää Raisiontien, pysäkin ja Tasalanaukion torialueen kansipuistoon. Viistoudella on samalla luotu hyvään ilmansuuntaan avautuvaa seinustaa, joka luo miellyttävän oleilun mahdollisuuksia torialueelle. Leikki ja oleilu on yhdistetty onnistuneesti. Myös yhteydet hallintokortteliin ja Pappilan mäelle on huomioitu. Näkömääkselin avaaminen ydinkeskustan ja hallintokorttelin välille on mielenkiintoinen ratkaisu. Arkkitehtuuri ei sytytä, vaikka esitetyillä ratkaisuilla onkin ovelasti nivottu yhteen vanhaa kerrostunutta rakennuskantaa.

Kansipuiston päätteenä, pohjoisen tunnelinsuuhun sijoittuu hotelli- ja toimitilarakentamista talvipuutarhoineen. Kansi on ratkaistu kauttaaltaan puistomaisena. Etelään päin jatkuessaan se luo miellyttävää ympäristöä ympäröiville kortteleille, mutta ei yhdisty ympäristöönsä kovin hyvin. Päiväkoti sijoittuu keskeisesti kansipuiston yhteyteen, hyvälle paikalle uuteen asuinrakentamiseen nähdn ja on hyvin saavutettavissa kävellen, pyörällä kuten myös autolla.

Ydinkeskustassa uusi asuinrakentaminen täydentää ja osittain korvaa olemassa olevaa rakennetta. Uusi rakenne hyödyntää Raision keskustassa tuttua muotokieltä neljänkymmenviiden asteen kulmineen, millä on parhaimmillaan saatu aikaan onnistuneita yhteyksiä ja kiinnostavia kaupunkitiloja. Uusi vapaamuotoinen suurtortteli ja paikoin hyvin pienipiirteinen rakentaminen ei välttämättä tue parhaiten kaupunkimaisen keskusta-alueen syntymistä.

E18 tien tulevaan ramppiin alueen eteläpään ja tunnelin suulle sijoittuu liikuntatiloja, marketti sekä pysäköintiä. Kaupan ja liikunnan tilat voisivat soveltua alueelle, jossa on E18 aiheuttamaa ympäristöhäiriötä ja joka on hyvin autolla saavutettava ja toisaalta on lähellä keskustaa. Kevyenliikenteen yhteydet ydinkeskustan suunnasta ovat kuitenkin epämääräiset ja toisaalta uusi liikuntapaikkarakentaminen saattaisi kilpailla liikaa Keskuspuiston alueella olevan Kerttulan urheilukeskuksen toimintojen kanssa. Kaupallisen toiminnan keskittäminen ytimeen ja raitiotiepysäkin yhteyteen myös tukisi paremmin keskustan elävyyttä.





Hallintokorttelia on täydennetty kulttuuritoiminnoilla ja erityisasumisella. Asuinrakentaminen toisi elämää ympärivuorokautisesti hallintokortteliin ja Ystävyydenpuistoon. Erityisasumiselle paikka tuntuu hiukan yksinäiseltä ja syrjäiseltä. Se kaipaisi rinnalleen muutakin asutusta ja toimintaa, mikä voisi olla hyvin suunniteltuna mahdollistakin.

Tornikadun nykyinen liikerakennus on purettu pysäköintilaitosta lukuun ottamatta. Ehdotuksessa on Tornikadun ympäristöä uudistettu täydentävällä asuntorakentamisella siten, että syntyy selkeämmin rajautuvia kortteleita. Ratkaisu siirtää ydinkeskustan palvelu- ja kauppakeskustan painopistettä on siirtynyt Raisiontien eteläpuolelle. "Tammikorttelia" on täydennetty kytkeyillä pientaloilla, joiden mittakaava poikkeaa liikaa ympäröivistä kerrostaloista. Pysäköinti on osoitettu säilyvään laitokseen.

Hulvelan alueelle on osoitettu kaksikerroksista rivi- ja pientaloasumista, joka mittakaavaltaan noudattaa alueen nykyistä rakennetta. Kaarevien matalien asuinrakennusten sijainti Raisiontien varressa ei ole paras mahdollinen. Raisiontien varren rakentaminen on liian pienimittakaavaista. Vanhaa rakennuskantaa on kekseliäästi hyödynnetty julkisina tiloina mm. Mehustamona ja kahvilana, mutta puisto ei ole tässä saanut riittävästi tilaa.

Rakkaan Raision maankäyttö tuntuu paikoin tuhlailevalta (aurionkukkapelto) ja arkkitehtoninen ilme jopa liian brutaalilta (sote-keskus).



rinkeli

Urbaani ja omaleimainen ehdotus, jonka keskeltä paljastuu hotellin, uimahallin ja maa-uimalan muodostama etelän rantakohteisiin ajatukset vievä aktiivinen vihreä yllätys.

Ehdotuksessa 180° käännetty torialue yhdistää komeasti Raisiontien ja joukkoliikennepysäkin keskustan ytimeen. Tori luo luontevan yhteyden ydinkeskustan ja Raisiontien pohjoispuolen välille. Kaupalliset palvelut sijoittuvat torin ympäristöön ja läheisyyteen. Täydennysrakentaminen Raisiontien varrella nykyisellä torialueella rajaa aluetta selkeämmän kaupunkimaiseksi. Hidaskatu torialueen ja ydinkeskustan läpi on mielenkiintoinen ratkaisu ja mahdollistaa myös ajoneuvoliikenteen hallitun kulun alueen läpi.

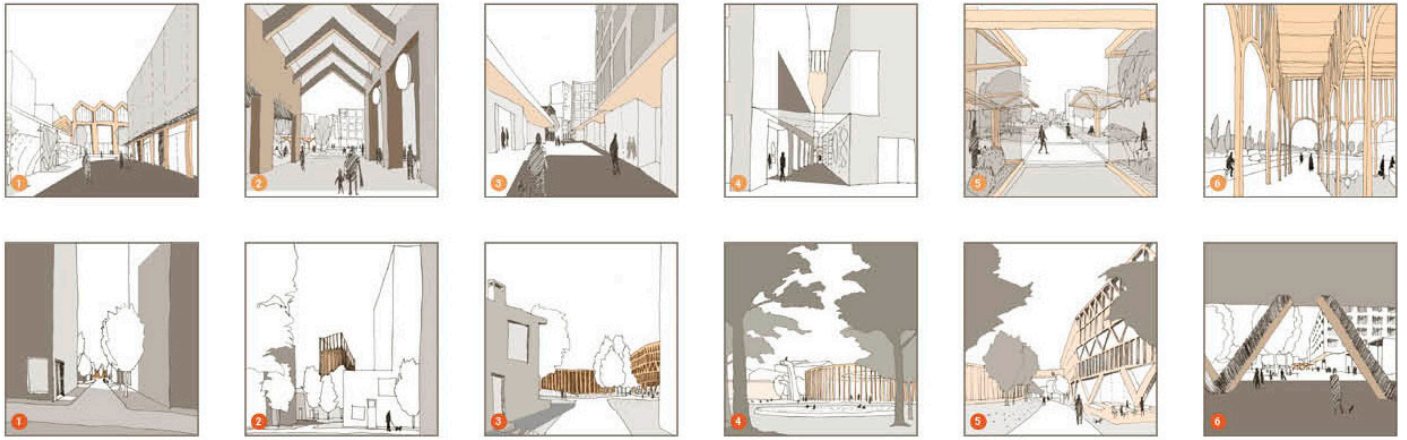
Hotelli, uimahalli ulkoaltainen sekä kannen viheralue muodostavat vihreän aktiivisen ytimen, joka haastaa perinteistä kaupunkisuunnittelua. Uimahallin sijoittuminen ydinalueelle lisää merkittävästi keskustan vetovoimaa ja voisi houkuttaa alueelle ihmisiä kauempaakin. Ulkouima-alueen rajaaminen voi olla ongelmallista miljöön kannalta, julkinen ja yksittäinen matala kahluallas voisi alueella toimia paremmin, mutta vesittäisi ehdotuksen ideaa. Maanvarainen puisto täydentää kansialuetta mahdollistaen monipuolisemman puisto-ympäristön.

Uudet asuinkorttelit muodostavat tiivistä puoliurbaania rakennetta täydentäen keskusta-alueetta. Rakenne ei ole kaikilta osin täysin luonteva. Pihat ovat varsin pieniä ja paikoitellen pysäköintilaitoksiin rajautuvia. Pysäköinti on laitoksissa, mikä mahdollistaa maanvaraiset pihat.

Päiväkoti sijoittuu keskeisesti kansipuiston yhteyteen, lähelle uutta asuinrakentamista ja on hyvin saavutettavissa kävellen, pyörällä ja autolla. Tässäkin päiväkodin piha-alueen aitaaminen saattaa tuoda epätoivottuja rajaavia elementtejä kaupunkitilaan.

Terveyskeskus sijoittuu E18 tien tulevaan ramppiin. Sijainti on edullinen vaiheistuksen kannalta, sillä se ei vaikeuta muiden osa-alueiden kehittämistä, vaikka toteutus viivästyisikin. Julkisen rakennuksen sijoittuminen näkyvälle paikalle tunnelin suulle mahdollistaa arkkitehtonisen maamerkin luomisen. Luontevaa kävely-yhteyttä keskustasta sote-keskukseen ei ole ehdotuksessa nostettu esiin.

Hallintokorttelia täydentää massoitteeltaan luonteva toimitila- ja pysäköintirakennusvyöhyke, joka rajaa Ystävydenpuistoa E18 tien suuntaan. Toimitiloille alue tarjoaa näkyvän ja hyvin saavutettavan sijainnin, jonka tarkemmassa suunnittelussa ja toteutuksessa on huomioitava alueen laaja näkyvyys ympäristöön, Raision kirkko sekä hautausmaan historiallinen miljöö.



Tornikadun nykyinen liikerakennus on purettu pysäköintilaitosta lukuun ottamatta. Purettu rakennuksen tilalle on täydennysrakennettu asuinkortteli vähäeleisen luonteesta. Torikujan liikekeskuksen korvaaminen asuinrakentamisella siirtää ydinkeskustan palvelu- ja kauppakeskustan painopisteen Raisiontien eteläpuolelle, mikä sopii hyvin ehdotuksen luonteeseen.

Hulvelan alue mukaillee ympäristön avointa rakennetta koordinaatiston muutoksineen luonteesta, vaikka erikokoisten rakennusmassojen sijoittelu voisi olla hallitumpaa. Purettujen pientalojen tilalle ydinkeskustan läheisyyteen on perusteltua rakentaa voimakkaammin. Keskuspuistoa on hieman levennetty ja paikallisesti arvokkaita pientaloja säilytetty asuin- tai yhteiskäytössä.

Vaiheistusta on tutkittu kattavasti kahdella eri versiolla, joista toisessa tori rakentuu ensin ja toisessa lähdetään etenemään tunnelin toteutumisen kautta.

Esitetty arkkitehtuuri on hallittua ja paikkansa sopivaa. Hallintokorttelissa ja Hulvelan alueella on otettu hienovaraisia viitteitä ympäröivästä rakennuskannasta, kun taas uudistuvalla keskustalla on luotu omaleimaisempaa, tyylikästä ilmettä.



5. Kilpailun tulos

5.1. Kilpailupalkkiot

Kullekin hyväksyttävän kilpailuehdotuksen jättäneelle kilpailijalle maksettiin kilpailupalkkiona 25 000 euroa (alv. 0 %). Voittaneen ehdotuksen jättänyt kilpailija saa 10 000 € (alv. 0 %) palkintosumman.

Tuomaristo on päättänyt jakaa myös kunniamaininnan. Palkkiot maksetaan Suomen Arkkitehtiliiton kautta. Suomen Arkkitehtiliitto pidättää kilpailijoille maksettavista palkkioista ja palkintosummasta 7 % kilpailusääntöjensä mukaisesti.

5.2. Tuomariston päätös

Tuomaristo päätti yksimielisesti valita kilpailun voittajaksi ehdotuksen ”Puistojen kaupunki”, joka kokonaisuutena parhaiten täytti kilpailun tavoitteet ja antaa parhaat mahdollisuudet jatkosuunnittelulle. Lisäksi päätettiin antaa kunniamaininta ehdotukselle ”Raisio - vehreiden liittymien kaupunki”.

Tuomaristo esittää, että suunnittelua jatketaan voittaneen ehdotuksen pohjalta sen tekijöiden kanssa. Ehdotusta tulee kehittää yhteistyössä tilaajan kanssa arvostelupöytäkirjassa esitetyt havainnot ja suositukset huomioiden. Myös muiden ehdotusten tekijöiden kanssa voidaan jatkaa suunnittelua osa-alueiden kohdalla arvostelupöytäkirjassa esitettyjen suositusten mukaisesti.

5.3. Suositukset jatkotoimenpiteistä

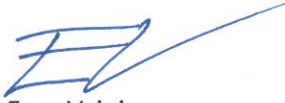
Jatkosuunnittelussa ehdotuksen kehittämiseksi tulee huomioida em. arvosteluiden lisäksi erityisesti seuraavia asioita:

- Puisto keskeisenä kaupunkitilana vahvistaa Raision identiteettiä puistojen kaupunkina, mikä on hyvä lähtökohta alueen jatkokehittämiseksi. Kivettyjen torialueiden määrää ja niiden puistomaisuuden lisäämistä tulee tarkastella.
- Ulkopeli-, leikki- ja liikuntamahdollisuuksia sekä tilataidemahdollisuuksia tulee huomioida erityisesti kansipuiston jatkosuunnittelussa.
- Kulttuurisena elementtinä tulee huomioida julkisen taiteen merkitys ja mukanaolo rakentamisessa.
- Hulevesien hyödyntämistä osana kaupunkitilojen, puistojen ja pihojen suunnittelua tulee kehittää.
- Hulvelan alueen jatkosuunnittelussa tulee huomioida Keskuspuiston riittävä laajuus, sen laajentaminen ja selkeä rajautuminen asuinrakennusten piha-alueista.
- Päiväkodin sijoitusta ehdotetaan jatkossa tutkittavaksi Hulvelan alueelle Keskuspuistoon rajautuen.
- Olemassa olevaa puustoa ja muuta viherrakennetta tulee pyrkiä säilyttämään.
- Kaupunkitilojen ja reittien hierarkiaa tulee tarkentaa.
- Kivijalkakaupan ja palveluiden sijoittumista tulee tarkastella huomioiden huolto- ja saattoliikenne.
- Rakentamisen määrää ja mitoitusta tulee tarkentaa.
- Keskusta alueen liikenteen määrää, sen turvallisuutta ja esteettömyyttä tulee tarkastella kaikilla liikennemuodoilla. Asiointipysäköinti ja saavutettavuus tulee huomioida.
- Jatkosuunnittelussa tulee pohtia Raision keskustan kehittämistä erityisesti joukkoliikenteen tunnistettavana solmukohtana. Raisiontien joukkoliikennepysäkin ympäristön kaupunkitilaa ja toiminnallisuutta tulee kehittää sekä parantaa sen yhdistymistä ydinalueen toreihin ja kansipuistoon.
- E18 tien ramppiin sijoittuvaa korttelia tulee kehittää osana ydinkeskustaa ja sen keskeinen maamerkkimäinen sijainti tulee huomioida jatkosuunnittelussa ja toteutuksessa.
- Martinkadun eteläpään linjaus ei ole katusuunnitelman mukainen ja suunnitelma vaatii näiltä osin tarkentamista. Poikittaisyhteys Lumparlinkadulle nähtiin jatkokehittämisen arvoiseksi.
- Hallintokorttelin jatkosuunnittelussa tulee tarkastella uimahallin tai muun soveltuvan täydennysrakentamisen vaihtoehtoja huomioiden alueen laaja näkyvyys ympäristöön, Raision kirkko sekä hautausmaan historiallinen miljöö ja toteutettava rakentaminen arkkitehtuuriltaan erityisellä pieteetillä.
- Jatkosuunnittelussa on tärkeää huomioida alueen kehittäminen vaiheittain niin, että keskustan elivoima säilyy koko kehityskaaren ajan.

6. Pöytäkirjan hyväksyminen ja nimikuorten avaus

Tuomaristo hyväksyi ja allekirjoitti arvostelupöytäkirjan.

Raisiossa 2.12.2024



Eero Vainio



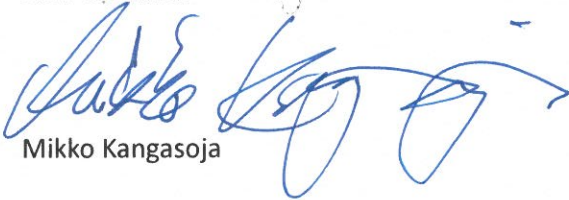
Samu Mattila



Hannele Lehto-Laurila



Elisa Vuorinen



Mikko Kangasoja



Petri Ojanen



Emma Kaitaa



Eveliina Eteläkoski



Johanna Vuorinen

Nimitietojen avaus

Tuomaristo avasi ehdotusten nimitiedostot ja ehdotusten tekijöiksi osoittautuivat seuraavat työryhmät:

Puistojen kaupunki

Tekijät ja tekijänoikeudet:

LUO Arkkitehdit Oy

Riikka Kuittinen, arkkitehti SAFA

Mikko Kämäräinen, arkkitehti SAFA

Miia Mäkinen, arkkitehti SAFA

Virve Väisänen, arkkitehti SAFA

Työryhmän muut jäsenet:

VSU maisema-arkkitehdit Oy (maisemasuunnittelu)

Outi Palosaari, maisema-arkkitehti MARK ja arkkitehti SAFA

WSP Finland Oy (liikennesuunnittelu)

Jani Karjalainen, diplomi-insinööri

Riitta Juutinen, diplomi-insinööri

Avustajat:

LUO arkkitehdit Oy

Anna-Riikka Tiainen, arkkitehti SAFA

Sami Kylli, suunnitteluassistentti

Visualisoinnit:

Janoušek & Havlíček visualizations

Raisio - vehreiden liittymien kaupunki

Tekijät:

Schauman & Nordgren Architects

Ted Schauman

Jonas Nordgren

Lasse Kristensen

Amanda Edesvik

Cobe

Eik Bjerregaard

Marco Buonocore

Lukas Frenzel

Christian Kamp Iversen
Karoline Liedtke-Sørensen
Julia Kappeler
Jonas Rued Jensen
Fabio Bari
Daniela Kietz
Santtu Hyvärinen

Liikennesuunnittelu:

WSP Finland Oy
Mikko Tuunanen

Tekijänoikeudet:

Schauman & Nordgren Architects Ab
Cobe A/S

Rakas Raisio

Tekijät:

Arkkitehdit Tommila Oy

Ilkka Törmä, arkkitehti SAFA
Miia-Liina Tommila, arkkitehti SAFA
Hanna-Maria Virtanen, arkkitehti SAFA
Riku Piirta, arkkitehti SAFA

Nomaji maisema-arkkitehdit Oy

Anni Järvitalo, maisema-arkkitehti MARK
Inka Norros, maisema-arkkitehti MARK
Mari Ariluoma, maisema-arkkitehti MARK
Pihla Jokinen, maisema-arkkitehtiopiskelija
Lotta Pulkkinen, arkkitehti, taiteilija

Liikennesuunnittelu:

Seppo Karppinen

Tekijänoikeudet:

Arkkitehtisuunnittelu, kokonaiskonsepti:

Arkkitehdit Tommila Oy

Maisemasuunnittelu:

Nomaji maisema-arkkitehdit Oy

Liikennesuunnittelu:

Seppo Karppinen

rinkeli

Tekijät:

INARO OY

Sami Heikkinen, arkkitehti SAFA

Anna-Kaisa Aalto, maisema-arkkitehti MARK

Ville Mellin, arkkitehti SAFA

Jere Eskelinen, ark. yo.

Antti Lehto, arkkitehti SAFA

Vesa Humalisto, arkkitehti SAFA

Avustajat:

Aleksandra Borzecka, arkkitehti

Antti Haataja, arkkitehti SAFA

Riku Kuukka, maisema-arkkitehti

Daniel Reini, suunnitteluassistentti

Miia Suomela, arkkitehti, VTK

Tuomas Voutilainen, arkkitehti SAFA

Liikennesuunnittelu:

Finnmap Infra Oy

Mikko Yli-Kauhaluoma

Visualisointi (isot perspektiivikuvat):

Antti Rissanen design