

Kansallismuseon lisärakennus

”Uusi Kansallinen”

Kaksivaiheinen arkkitehtuurikilpailu

Kilpailuohjelma



Sisällysluettelo

Kilpailuohjelma	1
1. KILPAILUKUTSU	4
1.1 Kilpailun järjestäjä, luonne ja tarkoitus.....	4
1.2 Osanotto-oikeus.....	4
1.3 Palkinnot ja lunastukset	5
1.4 Palkintolautakunta	5
1.5 Kilpailuohjelman hyväksyminen ja kilpailun säännöt	5
1.6 Ohjelma-asiakirjojen luovutus	6
1.7 Kilpailun kieli	6
1.8 Kilpailuaika	6
2. KILPAILUTEKNISET TIEDOT	7
2.1 Ohjelma-asiakirjat.....	7
2.2 Kilpailua koskevat kysymykset.....	8
2.3 Kilpailun ratkaiseminen, tulosten julkaiseminen ja näytteillepano.....	8
2.4 Jatko-toimenpiteet kilpailun seurauksena	8
2.5 Kilpailuehdotusten käyttöoikeus	9
2.6 Kilpailuehdotusten palautus	9
2.7 Kilpailuehdotusten vakuuttaminen	9
3. KILPAILUTEHTÄVÄ	8
3.1 Kilpailutehtävän tausta	10
3.2 Kilpailualue	14
3.3 Maankäytölliset lähtökohdat	16
3.4 Kaupunkirakenteelliset lähtökohdat	16
3.5 Suojelulliset lähtökohdat	17
4. SUUNNITTELUOHJEET	16
4.1 Yleistä	18
4.2 Nykytilat	18
4.3 Lisärakennuksen tilat	19
4.4 Ulkoalueet.....	22
4.5 Maaperä ja rakennettavuus.....	23
4.6 Kunnallistekniikka, tekniset tilat	23
4.7 Ympäristö-, terveellisyys- ja elinkaari	24
4.8 Liikenne ja saavutettavuus	25
4.9 Laajuus, kustannukset, aikataulu	25
5. TILAOHJELMA	26
6. KILPAILUEHDOTUSTEN ARVOSTELUPERUSTEET	27
7. EHDOTUSTEN LAADINTAOHJEET	28
7.1 Vaadittavat asiakirjat, kilpailun ensimmäinen vaihe.....	28
7.2 Esitystapa	28
7.3 Kilpailusalaisuus	29
7.4 Kilpailuehdotusten sisäänjätö.....	29

1. KILPAILUKUTSU

1.1 Kilpailun järjestäjä, luonne ja tarkoitus

Museovirasto, Suomen Kansallismuseo ja Senaatti-kiinteistöt järjestävät yleisen kaksivaiheisen arkkitehtuurikilpailun Kansallismuseon lisärakennuksen suunnittelusta.

Lisärakennus rakennetaan Herman Geselliuksen, Armas Lindgrenin ja Eliel Saarisen suunnitteleman, historiallisesti arvokkaan päärakennuksen yhteyteen. Lisärakennus mahdollistaa suurten ja vaativien kansainvälisten näyttelyiden tuottamisen Kansallismuseoon. Näyttelyiden lisäksi muunneltavat tilat soveltuvat monenlaisten kulttuuri-, taide- ja vapaa-ajan tapahtumien, konferenssien ja tilaisuuksien järjestämiseen. Lisärakennukseen sijoitetaan myös Kansallismuseon pääasialliset ravintolapalvelut terasseineen.

Nykyinen museorakennus, lisärakennus, sekä kaupunkitapahtumien ja yhteisöjen käytössä ympäri vuoden toimiva avoin pihapuisto luovat ainutlaatuisen kokonaisuuskemuksen. Konseptin ytimessä on kulttuurista monimuotoisuutta alleviivaava näkökulma suomalaiseen yhteiskuntaan, sen kulttuuriperintöön ja kehitykseen. "Uusi Kansallinen" on toiminnallinen ja arkkitehtoninen uudelleentulkinta kansallisen käsitteestä. Lisärakennus symboloi kulttuurin muutosvoimaa sekä kansallisen identiteetin rakentumista monikulttuuriselle arvopohjalle ja yhteiselle vastuulle tulevaisuudesta.

Uusi lisärakennus on esteettisesti, teknisesti ja taloudellisesti kestävä ja toteuttamiskelpoinen. Sen vuoropuhelu kansallisromanttisia viittauksia sisältävän historiallisen rakennuksen kanssa luo puhuttelevan, kunnianhimoisen ja kiinnostusta herättävän arkkitehtonisen kokonaisuuden. Oman aikamme Suomi-kuvan tulkkina uusi lisärakennus toteutetaan puhtaan ympäristömyönteisen teknologian, kestävänsä rakentamisen ja ekologisen ajattelun vaatimusten mukaisesti. Lisärakennus luo puitteet sekä museon omille, että myös eri tahojen tuottamille vaihtuville näyttelyille, tapahtumille ja esityksille.

1.2 Osanotto-oikeus

Kilpailun ensimmäinen vaihe on avoin kaikille Euroopan Unionin ja sen hankintalainsäädännön piiriin kuuluvien maiden kansalaisille voimassa olevien sopimusten ja lakien mukaisesti. Kilpailun toiseen vaiheeseen palkintolautakunta valitsee kilpailun ensimmäiseen vaiheeseen hyväksytyistä ehdotuksista 2 – 5 parhaaksi ja kehityskelpoisimmaksi arvoitua kilpailuehdotusta. Toiseen vaiheeseen valituille annetaan 1. vaiheen arvioinnin perusteella jatkokehitysohjeita.

Kilpailun ensimmäinen vaihe:

- avoin kaikille Euroopan Unionin ja sen hankintalainsäädännön piiriin kuuluvien maiden kansalaisille voimassa olevien sopimusten ja lakien mukaisesti.
- vaatimukset täyttävässä ryhmässä voi olla jäseniä maista jotka eivät kuulu Euroopan Unionin ja sen hankintalainsäädännön piiriin.

Kilpailun toinen vaihe:

- suunnitteluryhmää voi täydentää kilpailun toisen vaiheen alkaessa.
- kilpailuehdotuksen tekijällä, vähintään suunnitteluryhmän jäsenellä tulee olla tehtävän edellyttämä pääsuunnittelijalta ja vastaavalta arkkitehdilta Suomessa vaadittava kelpoisuus (poikkeuksellisen vaativa/YM1/601/2015). (Rakennuksen

toteutussuunnitteluvaiheessa edellytetään tätä myös peruskorjaustehtävän osalta. Pätevyysvaatimus täyttyy myös jaettuna suunnitteluryhmässä; yhdellä henkilöllä ei tarvitse olla kaikkia vaadittuja pätevyyksiä.)

- kilpailijan suunnitteluryhmään tulee kilpailun toisessa vaiheessa kuulua tehtävän edellyttämät rakenne-, lvi- ja maisema-asiantuntijat. Lisäksi ryhmään voivat kuulua geo- ja sähköasiantuntijat. (Koko suunnitteluryhmään ei sitouduta jatkosuunnittelussa. Suunnitteluryhmän asiantuntijat valitaan toteutussuunnitteluvaiheessa erikseen.)

Suunnittelukilpailua koskeva hankintailmoitus on julkaistu Euroopan unionin virallisen lehden täydennysosassa Ted - Tenders Electronic Daily:
[2019/S 005-007846](https://ted.europa.eu/udl?uri=TED:2019/S/005-007846).

1.3 Palkinnot ja lunastukset

Kilpailussa jaetaan palkintoina ja lunastuksina yhteensä enintään 220.000 euroa palkintolautakunnan päättämällä tavalla.

Kilpailun parhaille ehdotuksille jaetaan palkinnot siten, että 1. palkinto on vähintään 80.000 euroa ja 2. palkinto vähintään 40.000 euroa. Palkintolautakunta lunastaa halutessaan ansioituneita ehdotuksia. Pienin lunastussumma on vähintään 12.500 euroa. Palkinnot ja lunastukset jaetaan kilpailun toisen vaiheen ratkaisun jälkeen.

Kilpailun toiseen vaiheeseen valittujen ehdotusten tekijät saavat toisen vaiheen alkaessa ennakkoon lunastussummaa (12.500 euroa) vastaavan palkintosumman, joka on osa lopullista palkintoa. Kaikki toiseen vaiheeseen valittujen ehdotusten tekijät palkitaan, vähintään 20.000 euron palkinnolla (sisältää ennakkosumman 12.500 euroa)

Suomen Arkkitehtiliitto perii kilpailusääntöjen mukaisesti kaikista palkinnoista ja lunastuksista 7%. Palkinnot maksetaan Suomen Arkkitehtiliiton välityksellä.

Kilpailun palkinnoille ja lunastuksille on myönnetty verovapaus Suomessa.

Palkintolautakunta voi yksimielisellä päätöksellä jakaa palkintoihin varatun summan toisinkin Suomen Arkkitehtiliiton kilpailusääntöjen mukaisesti.

1.4 Palkintolautakunta

Palkintolautakuntaan kuuluvat

Puheenjohtaja

Senaatti-kiinteistöt, operatiivinen johtaja, arkkitehti safa Juha Lemström

Palkintolautakunnan jäsenet

Opetus ja kulttuuriministeriö, ylijohdaja Riitta Kaivosoja

Museovirasto, pääjohtaja Juhani Kostet

Suomen kansallismuseo, ylijohdaja Elina Anttila

Museovirasto, yliarkkitehti, arkkitehti safa Helena Hirviniemi

Museovirasto, arkkitehti Tomi Nikander

Helsingin kaupunki, yksikön päällikkö, arkkitehti safa Janne Prokkola

Helsingin kaupunki, toimialajohtaja, arkkitehti safa Mikko Aho

Second Thought Placemaking Agency, tuottaja Jaakko Blomberg

Suomen Arkkitehtiliiton nimeämä arkkitehti safa, professori Jyrki Tasa

Suomen Arkkitehtiliiton nimeämä arkkitehti safa Jaana Tarkela

Palkintolautakunnan sihteeri
arkkitehti safa Jyrki Tiensuu

Palkintolautakunnan asiantuntijoina tulevat toimimaan:
Helsingin kaupungin kaupunkiympäristön toimiala, lupatiimin päällikkö, arkkitehti
safa Ulla Vahtera
Maisema-arkkitehti Gretel Hemgård.
Lisäksi palkintolautakunta voi kuulla myös muita tarpeellisiksi katsomiaan asiantuntijoita.

1.5 Kilpailuohjelman hyväksyminen ja kilpailun säännöt

Kilpailun järjestäjä, palkintolautakunta ja Suomen Arkkitehtiliiton kilpailutoimikunta ovat hyväksyneet tämän kilpailuohjelman liiteasiakirjoineen.

Kilpailussa noudatetaan tätä kilpailuohjelmaa ja Suomen Arkkitehtiliiton (SAFA) kilpailusääntöjä. (www.safa.fi/kil).

Kilpailu on salainen, myös toisen vaiheen osalta.

1.6 Ohjelma-asiakirjojen luovutus

Kilpailuohjelma on ladattavissa kilpailun verkkosivujen kautta osoitteesta www.uusi-kansallinen.fi. Kilpailun verkkosivuilla olevan linkin kautta kilpailijan tulee ensin rekisteröityä suunnittelukilpailun projektipankkiin (Buildercom Oy), jonka jälkeen kilpailija voi ladata kaikki ohjelma-asiakirjat sähköpostitse, rekisteröitymisen jälkeen saamansa latauslinkin kautta. Rekisteröitymistietoja käytetään kilpailun aikana ainoastaan mahdollisten jatko-ohjeiden ja mahdollisen lisämateriaalin toimitusta varten. Projektipankin hallinnointi kilpailun aikana tapahtuu kilpailusalaisuuden vaatimusten mukaisesti palkintolautakunnasta riippumattoman tahon toimesta.

Kilpailun kaikki lähtötietomateriaali löytyy 10.1.2019 alkaen Buildercomin dokumentit ja lisäkirjeet-kansioista.

1.7 Kilpailun kieli

Kilpailun kieli on suomi. Kilpailuohjelma on saatavissa myös ruotsiksi ja englanniksi, liiteasiakirjat ovat suomen kielisiä ja kilpailuehdotus on tehtävä suomen tai ruotsin kielellä. Mikäli eri kielisissä teksteissä on eroavuuksia, on suomenkielinen versio määräävä.

1.8 Kilpailuaika

Kilpailun aikataulu:

1. vaihe

- kilpailu alkaa 10.1.2019
- kilpailun aloitusseminaari Kansallismuseon auditoriossa 28.1.2019 klo 12.00 – 16.00
- kilpailukysymykset 14.2.2019 klo 12.00 mennessä
- palkintolautakunnan vastaukset kilpailukysymyksiin 21.2.2019
- kilpailu päättyy 4.4.2019 kello 15.00 mennessä

- kilpailun ensimmäinen vaihe ratkaistaan 11.6.2019 mennessä
- kilpailun toiseen vaiheeseen valituille ilmoitetaan valinnasta kilpailun 1. vaiheen ratkettua
- toiseen vaiheeseen valituille annetaan ehdotuskohtaiset lisäohjeet

2. vaihe

- kilpailu alkaa ensimmäisen vaiheen ratkaisemisen ja lisäohjeiden antamisen jälkeen
- kilpailukysymykset 28.8.2019 klo 12.00 mennessä
- palkintolautakunnan vastaukset kilpailukysymyksiin 6.9.2019
- kilpailu päättyy 18.10.2019 kello 15.00 mennessä
- kilpailun toinen vaihe pyritään ratkaisemaan marraskuun 2019 loppuun mennessä

2. KILPAILUTEKNISET TIEDOT

2.1 Ohjelma-asiakirjat

Tämä kilpailuohjelma ja sen liiteasiakirjat

liite A1: kilpailuohjelma suomi (teksti + kaaviokuvat) PDF
liite A2: kilpailuohjelma ruotsi (teksti + kaaviokuvat) PDF
liite A3: kilpailuohjelma englanti (teksti + kaaviokuvat) PDF

liite B1: Asemakaavaote PDF (1:1000)

liite C1: Kansallismuseo, Häkälä ja Vaunuvaja + pihapuistoalue piirustukset DWG
liite C2: Kansallismuseon ja sen tontin viereisten rakennusten pituus- ja poikkileikkaukset DWG
liite C3: Louhintatasot PDF
liite C4: Julkisivut Kansallismuseo, Häkälä, Vaunuvaja, Halkopiha ja Linnanpiha PDF

liite D1: Halkopiha DWG (zip)
liite D2: Linnanpiha DWG (zip)
liite D3: Tietomalli, 3D pistepilviaineistosta laadittu maaston mallinnus ja rakennuksista laaditut ulkopuolen pintamallit. (Malli liitetään kilpailuasiakirjoihin 1. kilpailuvaiheen kilpailukysymysten vastausaikaan mennessä SKP, FBX ja OBJ + MTL -tiedostomuodoissa.)

liite E1: Kilpailun perspektiivikuvien upotuspohjiksi valitut valokuvat PDF
liite E2: Kilpailun JPG-perspektiivikuvan tiedostopohja
liite E3: Kuvasarja Kansallismuseosta 1902 - 2018

liite F1: Kansallismuseo, Rakennushistoriativistelmä
liite F2: Kansallismuseo, Kulttuurihistoriallinen arvottaminen

liite G1: Sirkka Kopisto, Suomen Kansallismuseo, kansallisromanttisen kauden rakennus-monumentti

Kilpailuohjelma ja liitteet ovat ladattavissa kilpailun verkkosivuilta kilpailuohjelman kohdassa 1.6 esitetyn mukaisesti.

2.2 Kilpailua koskevat kysymykset

Kilpailijoilla on oikeus pyytää kilpailuohjelmaa koskevia lisäselvityksiä palkintolautakunnalta kilpailuaikataulun mukaisesti. Kysymykset on tehtävä suomen tai ruotsin kielellä ja toimitettava sähköpostiosoitteeseen: kirjaamo@museovirasto.fi

Viestikenttään teksti: "Uusi Kansallinen, kilpailukysymykset".

Kysymykset tulee varustaa nimimerkillä. Kysymykset käsitellään anonyymisti. Kysymykset ja palkintolautakunnan niihin antamat vastaukset julkaistaan kilpailun verkkosivuilla suomen kielellä.

2.3 Kilpailun ratkaiseminen, tulosten julkaiseminen ja näytteillepano

Kilpailun 1. vaihe

Kaikki arvosteltavaksi hyväksytyt kilpailuehdotukset laitetaan esille kilpailun verkkosivuille ennen kilpailun 1. vaiheen ratkaisemista. Yleisön arvioita kilpailuehdotuksista tullaan esittämään kilpailun verkkosivuilla ja palkintolautakunta tulee hyödyntämään saatua palautetta kilpailuehdotusten arvioinnissa.

1. vaiheen tultua ratkaistuksi palkintolautakunta julkistaa kilpailun verkkosivuilla kilpailun 2. vaiheeseen valittujen töiden nimimerkit.

Kilpailun 2. vaihe

2. vaihe pyritään ratkaisemaan marraskuun 2019 loppuun mennessä. Kilpailun ratkaisusta ilmoitetaan välittömästi palkittujen ja lunastettujen ehdotusten tekijöille. Kilpailun tulos julkistetaan erillisessä julkistamistilaisuudessa.

2. vaiheen hyväksytyt kilpailuehdotukset laitetaan esille kilpailun verkkosivuille ennen kilpailun ratkaisemista. Kilpailuehdotusten planssit laitetaan esille Kansallismuseossa ennen 2. vaiheen ratkaisemista.

Palkitut ja lunastetut kilpailutyöt sekä palkintolautakunnan arvostelupöytäkirja laitetaan julkisesti näytteille Kansallismuseossa ja verkkosivuille www.uusikansallinen.fi kilpailun ratkettua.

2.4 Jatkotoimenpiteet kilpailun seurauksena

Palkintolautakunta antaa kilpailun järjestäjille suosituksensa jatkotoimista kilpailun tuloksen perusteella.

Kilpailun jälkeinen hankkeen varsinainen jatkosuunnittelu tehdään tietomallipohjaisesti. Senaatti-kiinteistöt käyttää investointihankkeissaan yleisiä tietomallivaatimuksia, jotka on kuvattu BuildingSMART Finland sivuilla <https://buildingsmart.fi/yleiset-tietomallivaatimukset-ytv/>.

Tarkoituksena on, että Kansallismuseon lisärakennus toteutetaan voittaneen ehdotuksen pohjalta ja suunnittelusopimus tehtävästä solmitaan voittaneen ehdotuksen tekijän kanssa.

2.5 Kilpailuehdotusten käyttöoikeus

Palkitut ja lunastetut kilpailuehdotukset jäävät järjestäjien omaisuudeksi tekijänoikeuden jäädessä ehdotuksen laatijalle. Kilpailun järjestäjillä ja Suomen Arkkitehtiliitolla on oikeus julkaista palkittujen ja lunastettujen ehdotusten materiaalia.

2.6 Kilpailuehdotusten palautus

Kilpailuehdotuksia ei palauteta kilpailun jälkeen. Palkitsemattomat ja lunastamattomat kilpailuehdotukset ovat noudettavissa kilpailunäyttelyn jälkeen kilpailun verkkosivuilla ilmoitettavasta osoitteesta tarkemmin ilmoitettavana aikana.

2.7 Kilpailuehdotusten vakuuttaminen

Kilpailun järjestäjä ei vakuuta kilpailuehdotuksia. Kilpailijan tulee säilyttää kilpailuehdotuksen originaaliaineisto. Kilpailun arvostelun aikana tuhoutuneen ehdotuksen tilalle kilpailun järjestäjä pyytää uudet asiakirjat.

3. KILPAILUTEHTÄVÄ

3.1 Kilpailutehtävän tausta

3.1.1. Kansallismuseon toiminta ja tavoitteet

Suomen kansallismuseo on kansallinen kulttuurihistoriallinen museo, joka toimii useissa kohteissa eri puolilla Suomea. Mannerheimintie 34:ssä sijaitsevan päämuseon lisäksi Kansallismuseon kohteisiin kuuluvat Seurasaaren ulkomuseo, Tamminiemi, Hvitträsk, Hämeen linna, Olavinlinna, Louhisaari, Langinkoski ja Suomen merimuseo. 1700-luvulta alkaen muodostuneet kulttuurihistorialliset kokoelmat ovat Suomen vanhimmat ja laajimmat. Ne käsittävät suomalaista historiallista ja etnografista aineistoa sekä ainutlaatuisia kulttuuriesineistöä ympäri maailmaa. Useat eri tahoilla kootut kokoelmat yhdistettiin 1893 Valtion historialliseksi museoksi. Museo nimettiin Kansallismuseoksi Suomen itsenäistyttyä. Kansallismuseo toimii Museoviraston alaisuudessa.

Kansallismuseon eri kohteilla on historialliseen ja alueelliseen kontekstiin perustuvat konseptinsa, jotka yhdessä muodostavat kokonaisuuden kansallista, valtakunnallista ja valtiollista kulttuuriperintöä. Ne toteuttavat museon roolia pitkäjänteisenä ja yhteiskunnan muutoksessa aktiivisesti vaikuttavana instituutiona. Kohteiden vaihtuvat näyttelyt käsittelevät ajankohtaisesti kiinnostavia ilmiöitä korostaen kulttuurin moninaisuutta ja jokaisen oikeuksia määritellä ja käyttää kulttuuriperintöä. Ohjelmisto avartaa kuvaa suomalaisuudesta ja sen globaalista toimintaympäristöstä. Eri kulttuureja ja näkökulmia edustavat näyttelyt ja tapahtumat ovat tärkeitä Suomea käsittelevien teemojen rinnalla. Vaihtuvien näyttelyiden painopiste on Kansallismuseon päämuseossa. Laajempia näyttelyitä toteutetaan lisäksi Hämeen linnassa ja Suomen merimuseossa.

Museon oman ohjelmiston lisäksi palveluita ja toimintaa tuotetaan yhteistyössä monien eri kumppaneiden kanssa, ja museon tilat ovat vuokrattavissa erilaisiin tilaisuuksiin, juhliin ja kokouksiin. Museon laajalla pihapuistoalueella järjestetään aktiivisesti tapahtumia. Tilojen monipuolinen käyttö vahvistaa tulopohjaa ja madaltaa kynnystä uudenlaisten kävijäryhmien tavoittamiseksi. Museon kävijäpohja pyritään pitämään mahdollisimman laajana. Keskeisiä kohderyhmiä ovat mm. lapset ja nuoret sekä matkailijat. Tapahtuma- ja näyttelyohjelmisto suunnataan erilaisille ryhmille siten, että museo voi palvella niin laajoja yleisöjä kuin suppeampia kohderyhmiäkin.

Kansallismuseon monipuolisen, kansainvälisesti korkeatasoisen ohjelmiston tavoitteena on laajentaa ymmärrystä kulttuurisesti monimutkaisesta ja rikkaasta elinympäristöstämme. Museo vahvistaa toiminnallaan kulttuuriperinnön merkitystä ihmisten ja yhteiskunnan voimavarana, lisää historian ja kulttuuriperinnön lukutaitoa ja auttaa hahmottamaan niiden vaikutuksia elämäämme ja tulevaisuuteemme. Yhä tärkeämpänä museon tehtävänä näkyy kulttuurisen muutoksen tukeminen ekologisesti, sosiaalisesti ja kulttuurisesti hyvinvoivan yhteiskunnan rakentamiseksi.

3.1.2. Uusi Kansallinen – uusi toimintakonsepti

Nykyisen museorakennuksen puitteet Kansallismuseon tehtävän mukaiselle, yhä monimuotoisemmalle toiminnalle ovat rajalliset. Nykyaikainen museotoiminta sisältää monipuolista ja joustavaa tapahtumallisuutta, joka ei ole mahdollista Kansallismuseon nykyisissä tiloissa. Fyysisten esteiden lisäksi rakenteiden ja tekniikan tuominen nykyisen museorakennuksen tiloihin ei ole suojelun näkökulmasta sopivaa tai sallittua, ja tilat estävät suuren yhtäaikaisen kävijämäärän. Lisärakennus on välttämätön nykyaikaisen näyttelytoiminnan mahdollistamiseksi. Lisäksi sen halutaan mahdollistavan kokonaan uudenlaisia toimintamalleja ja muodostuvan monenlaisten yhteisöjen ja erilaisten yleisöjen kohtaamispaikaksi.

Lisärakennus täydentää nykyistä museorakennusta mahdollistaen kokonaan uudenlaisen ohjelmatuotannon ja palvelut. Uudistiloissa on tarkoitus tuottaa Kansallismuseon oman ohjelmiston lisäksi muita tapahtumia, esityksiä ja tilaisuuksia. Uudet tilat ovat muunneltavia ja sopivat muokattavaksi esimerkiksi esittävien taiteiden käyttöön. Niissä voidaan tarvittaessa toimia myös itsenäisesti museon toiminnoista ja aikatauluista riippumatta. Myös iltaisin toimivat ravintolapalvelut ovat keskeinen osa uudistiloja. Pihapuisto tarjoaa ainutlaatuisen miljöö ja ympäri vuoden toimivat puitteet sekä vapaaseen että organisoituun toimintaan. Uusi Kansallinen palvelee kokonaisuutena myös tulevaisuuden toimintoja, joita ei voida vielä ennakoita.

Nykyisen museorakennuksen tilat voidaan hyödyntää aiempaa paremmin pysyväisluontoisille näyttelyille. Ne käsittelevät Suomen vaiheita esihistoriasta nykypäivään. Lisäksi vaihtuvien näyttelyiden siirtyminen lisärakennukseen tekee mahdolliseksi esitellä laajemmin mm. ainutlaatuisia suomalais-ugrilaisia- ja maailmankulttuurien kokoelmia. Uudistuksen jälkeenkin nykyinen museorakennus on elävä ympäristö, jossa edelleen tuotetaan tapahtumia ja pop up -näyttelyitä. Museokauppa, kokouspalvelut sekä kahvila saavat entistä vahvemman profiilin. Nykyisen museorakennuksen ainutlaatuisuus korostuu lisärakennuksen rinnalla.

3.1.3. Kansallismuseo-rakennuksen vaiheet

Kansallismuseon rakennuksen on suunnitellut arkkitehtitoimisto Gesellius, Lindgren, Saarinen, arkkitehtuurikilpailun voittaneen kilpailuehdotuksensa pohjalta. Ulkoasu jäljittelee vapaasti Suomen eri aikakausien arkkitehtonisia aiheita, mm. keskiaikaisia kirkkoja ja linnoja. Arkkitehtuuri edustaa kansallisromantiikkaa. Museo rakennettiin 1905–1910, ja se avattiin yleisölle vuonna 1916. Muuri ja pihapuiston alueet valmistuivat 1920-luvun alussa.

Kaikilta sivuiltaan muurin ympäröimä tontti rajautuu Aurorankatuun, Museokatuun, Töölönkatuun, Cygnaeuksenkatuun ja Mannerheimintiehen. Muurien sisäpuolinen pihapuistoalue on kokonaisuudessaan kilpailualue, jolla muutokset ovat mahdollisia. Pihapuistoalueen jäsentely ja sen istutusten suunnittelu sisältyy kilpailun tehtävään. Varsinainen uudisrakentamisen alue sijaitsee päärakennuksen ja Vaunuvajan välisellä tontin osalla rajautuen Mannerheimintien ja Töölönkadun suuntaisiin pihamuureihin.

Tontilla sijaitsevat rakennukset ovat:

- Nykyinen museorakennus, valmistunut 1910 ja sisustustyöt 1916, 10 451 brm²
- Vaunuvaja, valmistunut 1917, 1 392 brm².
- Häkälä, valmistunut 1910, 143 brm²
- Maanalainen vastaanotto- ja huoltotila, valmistunut 2012, 2 890 brm².

Museon pihapuiston maanpinnan tasaus ja istutukset on toteutettu Armas Lindgrenin suunnitelmien mukaisesti. Eteläisen pihapuiston muotopuutarha toteutettiin vuonna 1920 ja pohjoinen osa 1921. Pohjoista pihapuiston aluetta käytettiin 1910-luvun loppupuolella ja 1940-luvulla museon henkilökunnan hyötypuutarhana. Vuonna 2003 toteutettiin pihapuiston laaja perusparannus, jossa Lindgrenin alkuperäisen suunnitelman mukaiset jo osittain peittyneet pihapuiston rakenteet kunnostettiin. Puustoa on täydennetty 2010-luvulla alkuperäisten suunnitelmien mukaisiksi ja osa sienitauteihin kuolleista jalavista on uusittu.

Kansallismuseossa on toteutettu korjaus- ja muutostoimenpiteitä useaan otteeseen. Laajemmin rakennusta on korjattu 1980-luvulla ja vuosina 1998-2000. Viimeisen hankkeen yhteydessä toteutettiin mm. uusi auditorio, maanalaisia varastoja ja

katutason esteetön sisäänkäynti. Samalla kaikki museon näyttelytilat muutettiin olosuhdehallituiksi. Torni peruskorjattiin 2015-2016.

Alun perin 1917 valmistunut, museon kylmäksi suurikokoisten ajokalujen näyttelyhalliksi suunniteltu Vaunuvaja muutettiin konservointilaitokseksi 1985 - 1987. Konservointilaitos siirrettiin 2016 Vantaan Hakkilaan. Tällä hetkellä Vaunuvajan tiloihin on sijoitettuna Museoviraston hallintopalvelujen työtilat (n.30 henkilöä).

Häkälä, alun perin museoesineiden desinfiointitilaksi 1910 valmistunut rakennus toimii tällä hetkellä eri museotoimintoja palvelevana projektitilana.

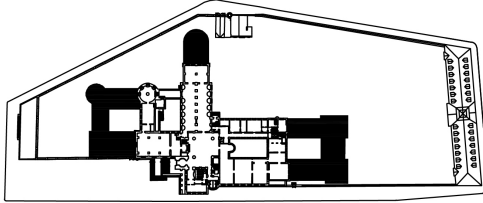
Vuonna 2012 valmistuneissa maanalaisissa tiloissa on museon logistiikan keskus, huoltopiha ja lastaussilta sekä museotoiminnan edellyttämiä säilytystiloja. Lastaus-tila on suunniteltu siten, että sen kautta tulee kulkemaan lisärakennuksen tavaraliikenne jo olemassa olevan hissivarauksen kautta.

Museorakennuksen laajentaminen tontilla on ollut suunnitteilla aina nykyisen museorakennuksen valmistumisesta saakka, mutta aikaisemmat lisärakennussuunnitelmat eivät ole toteutuneet. Vuonna 2000 ja 2012 on tontille kuitenkin toteutettu maanalaisia varastotiloja.

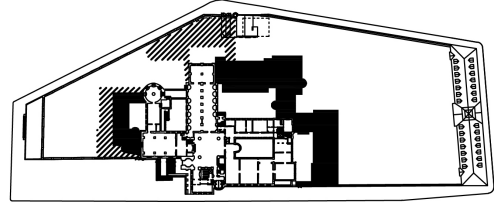
Lisää tietoa museorakennuksen historiasta kilpailuohjelman liitteissä:

- liite F1: Rakennushistoriatiivistelmä. Vilhelm Helander ja Jaakko Penttilä /Vilhelm Helander, Juha Leiviskä, arkkitehdit SAFA; Kansallismuseo.
- liite F2: Kulttuurihistoriallinen arvottaminen. Museovirasto; Vilhelm Helander ja Jaakko Penttilä /Vilhelm Helander, Juha Leiviskä, arkkitehdit SAFA; Senaatti; Kansallismuseo.
- liite G1: Sirkka Kopisto; Suomen Kansallismuseo, kansallisromanttisen kauden rakennusmonumentti.

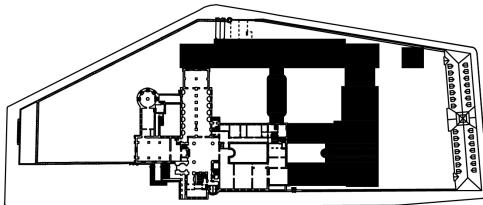
Kansallismuseon Laajennushankkeet 1904-1986



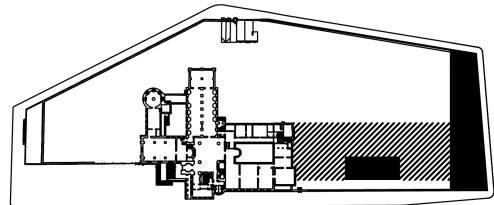
1904 Gesellius, Lindgren ja Saarinen



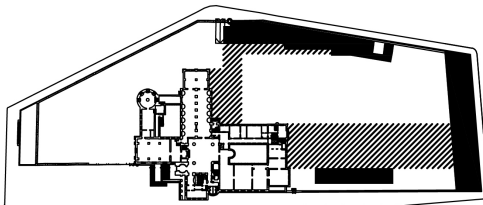
1919 Lindgren ja Tavastsjerna



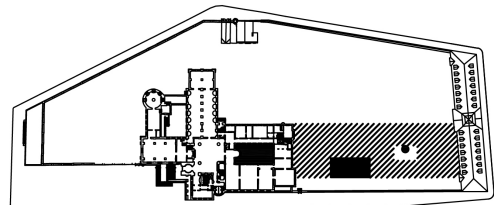
1930 A. W. Rancken



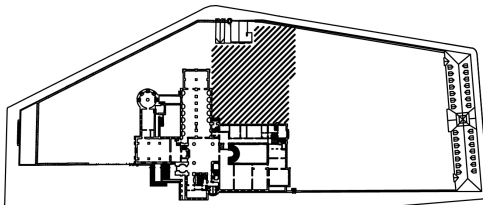
1963 Ruusuvuori



1964 Havas ja Kairamo

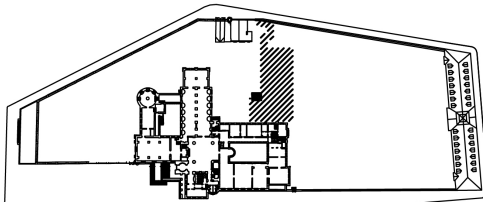


1975-1982 Raatikainen

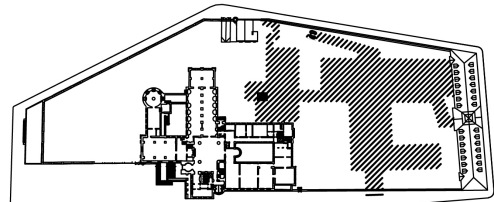


1986 Ruusuvuori

Toteutuneet lisätilat 2000-2012



1997-2000 Helander-Leiviskä



2012 Pöyhönen ja Virkkala

3.2 Kilpailualue

Kilpailualue, Kansallismuseon tontti, sijaitsee Helsingin Etu-Töölössä, Mannerheimintien varrella, Finlandiatalon ja Kansalaistorin kulttuurirakennusten välittömässä vaikutuspiirissä. Kansallismuseolla on tärkeä rooli alueellisena, kansallisena ja myös Suomen kansainvälisenä vetovoimatekijänä.

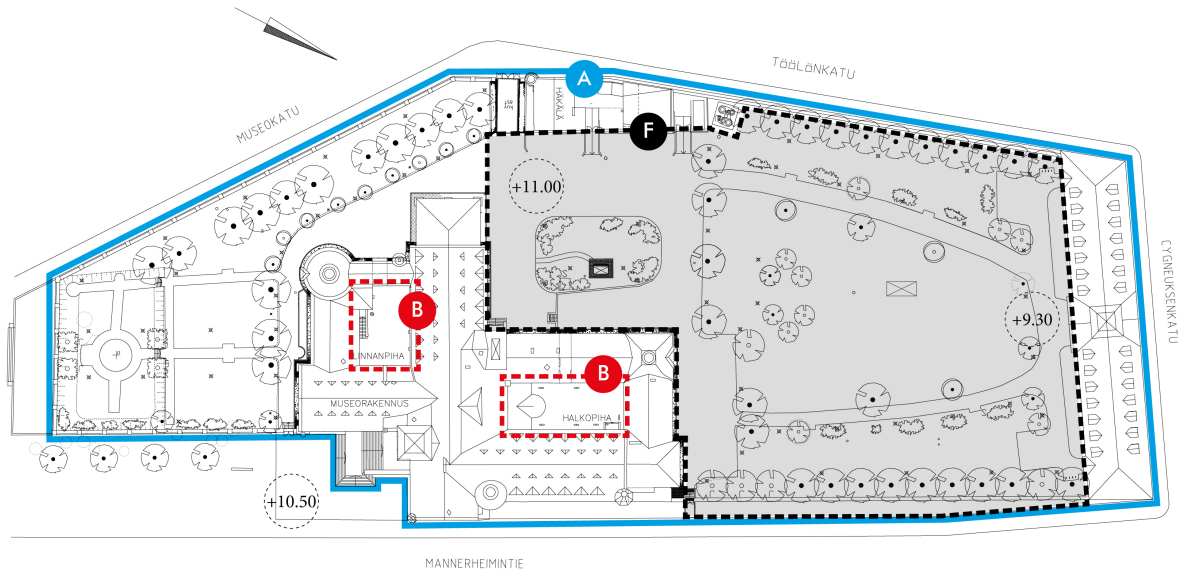
Kilpailualue

- maan päälliset rakenteet
- katettavaksi esitetyt sisäpihat

A Muutokset ulkoalueilla mahdollisia

B Sisäpihat joiden käyttötarkoitus ja mahdollinen kattamisratkaisu tulee esittää

F Alue, jolle lisärakennuksen maan päällisiä osia voi sijoittaa



Kilpailualue

- maan alaisten rakenteiden
alimmat louhintatasot

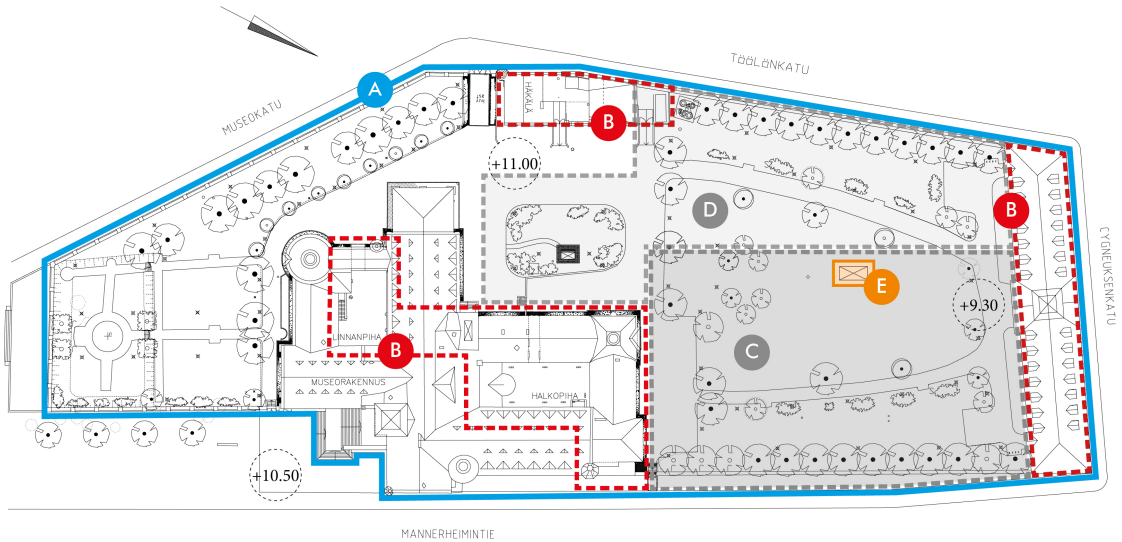
A Muutokset ulkoalueilla mahdollisia

B Toiminnalliset muutokset nykyisissä tiloissa mahdollisia

C Alue, jolla kallion louhinta tasolle +0.00 mahdollista

D Alue, jolla kallion louhinta tasolle +4.00 mahdollista

E Olemassa oleva hissivaraustaussillalle



Leikkauspiirustus

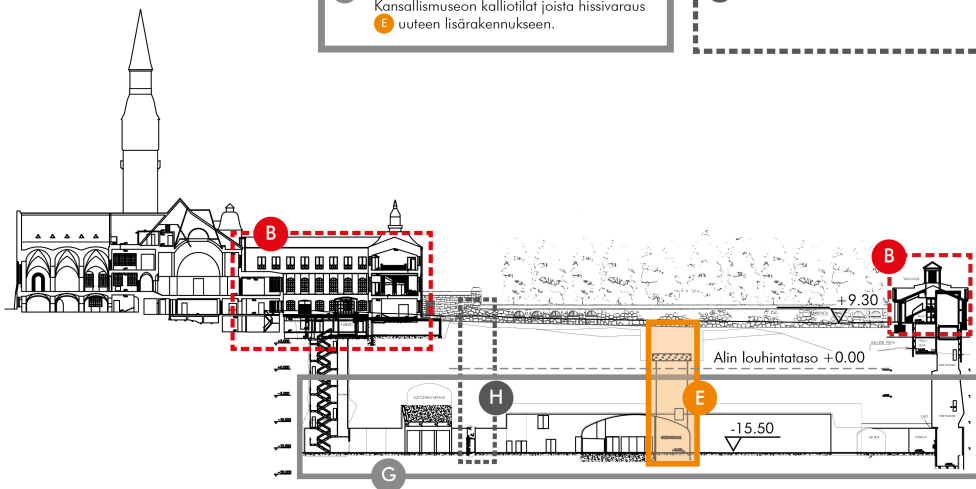
- Kalliotilat
- Hissiyttydet

B Toiminnalliset muutokset nykyisissä tiloissa mahdollisia

E Olemassa oleva hissivaraustaussillalle

G Olemassa olevat vuonna 2012 valmistuneet Kansallismuseon kalliotilat joista hissivaraustauteen lisärakennukseen.

H Ehdotettu uusi hissiyhteys pysäköintilaitokseen



Ehdottomat rajaukset on merkitty kaavioissa ehyellä viivalla ja ohjeelliset seikat katkoviivalla.

3.3 Maankäytölliset lähtökohdat

Yleiskaava

Helsingin yleiskaavassa (2016) suunnittelualue on Liike- ja palvelukeskustan aluetta (C1). Kaavamääräyksen mukaan aluetta kehitetään toiminnallisesti sekoittuneena kaupan ja julkisten palvelujen, toimitilojen, hallinnon, asumisen, pihapuistojen, virkistys- ja liikuntapalvelujen sekä kaupunkikulttuurin alueena. Rakennusten maantasokerrokset ja kadulle avautuvat tilat on osoitettava pääsääntöisesti liiketilaksi. Alue on kävelypainotteinen.

Asemakaava

Tontilla on voimassa asemakaava vuodelta 1977. Tontti on merkitty museotoimintaa palvelevien rakennusten korttelialueeksi (YM).

Tontin rakennukset on merkitty suojeltavaksi ark-merkinnällä: tontin osa, jolla oleva rakennus on kulttuurihistoriallisesti tai rakennustaiteellisesti arvokas. Rakennusta ei saa purkaa, eikä siinä saa suorittaa sellaisia muutos- tai lisärakennustöitä, jotka turmelevat julkisivujen vesikattojen tai sisätilojen kulttuurihistoriallista arvoa tai tyyliä.

Tontille on annettu suojeleva S merkintä: Tontti, jonka miljöökokonaisuus on kulttuurihistoriallisesti ja rakennustaiteellisesti arvokas. Tontilla olevia rakennuksia ei saa purkaa eikä niissä saa suorittaa sellaisia lisärakennus- tai muutostöitä, jotka turmelevat julkisivujen tai sisätilojen kulttuurihistoriallista tai rakennustaiteellista arvoa ja tyyliä. Myöskään ei saa tehdä muutostöitä, jotka turmelevat tai muuttava piha-alueen alkuperäistä luonnetta.

Pihan osalle on annettu la-merkintä oleskelua ja leikkipaikkoja varten. Kansallismuseon ja vaunuhallin väliin on merkitty 4000 k-m² maanalaista tilaa sekä yksikerroksinen piharakennus. Rakennusoikeus on käytetty kalliotilojen toteutuksen yhteydessä.

Osalla tontin alueetta on lisäksi voimassa maanalainen asemakaava vuodelta 2001, joka sallii pysäköintilaitoksen kulkuyhteyden rakennettavaksi tasojen -18 ja +3 väliin. Kansallismuseon omat kalliotilat sijoittuvat osin tälle alueelle.

Tontin käyttötarkoitus ei muutu hankkeen myötä. Tontilla ei ole vapaata rakennusoikeutta. Asemakaava tullaan muuttamaan kilpailun tuloksen perusteella.

3.4 Kaupunkirakenteelliset lähtökohdat

Töölön asemakaava on laadittu 1900-luvun alussa samaan aikaan kuin käytiin Kansallismuseon suunnittelukilpailu. Museorakennus sijaitsee Etu-Töölön kaupungin osan itäreunalla tiiviin umpikorttelirakenteen ja Töölönlahden avoimen maisematiilan rajalla. Museorakennus sijaitsee omalla puistomaisella tontillaan, joka on rajattu

kivimuurilla lukuun ottamatta Mannerheimintien puolta, jossa rakennus osittain rajautuu katuun. Tontin Mannerheimintien puoleinen puurivi muodostaa kadulle vehreän reunan.

Museon torni erottuu tunnistettavana Helsingin siluetissa. Kallion puolelta tarkasteltuna torni on hallitsevassa asemassa Etu-Töölön kaupunginosan julkisivussa. Torni muodostaa myös Mannerheimintielle aksiaalisen näkymän kohokohdan sekä pohjoisesta, että etelästä katsottuna. Kaupunkirakenteellisesti Kansallismuseo asettuu Mannerheimintien alkupään julkisten monumenttirakennusten sarjaan.

Toiminnallisesti katsottuna Kansallismuseo liittyy Töölönlahden alueeseen, joka on Helsingin identiteetille tunnusmerkillinen, monipuolinen ja kompakti kulttuuri-, virkistys- ja liikunta-alue. Sen äärellä ovat Kansallismuseon lisäksi useat merkittävät julkiset ja yleisölle avoimet rakennukset kuten Finlandia-talo, Musiikkitalo, Nykytaiteen museo Kiasma, Kansallisooppera, Kisahalli, Kansallisteatteri ja vasta valmistunut Keskustakirjasto. Alue on sekä paikallisten että matkailijoiden helposti saavutettavissa, ja toimijat toimivat yhteistyössä alueen palveluiden ja kokemuskonseptin kehittämiseksi osana Helsingin vetovoimaa. Kansalliset instituutiot ja Kansallismuseon vierellä sijaitseva Eduskuntatalo muodostavat keskittymän Suomelle symbolisesti merkittäviä rakennuksia.

Töölönlahden maisematilaa rajaavat lisäksi Linnunlaulun huvila-alue, Tokoinranta Kaupunginteattereineen, Siltasaari sekä Kaisaniemen puisto. Rakennusten, julkisten kaupunkitilojen ja puistoalueiden suunnitteluun kohdistuu alueen luonteesta johtuen poikkeuksellisen suuria kaupunkikuvallisia, maisemallisia ja toiminnallisia laatuvaatimuksia.

3.5 Suojelliset lähtökohdat

Rakennusten ja pihapuiston alueen suojelutilanne

Kansallismuseon rakennukset, pihapuiston alueet ja niitä ympäröivä muuri on suojeltu valtioneuvoston päätöksellä 18.9.1980, valtion omistamien rakennusten suojelusta annetun asetuksen (278/1965, 480/1985) nojalla. Asetus on sittemmin kumottu, mutta sen nojalla tehty suojelupäätös on voimassa, kunnes rakennuksen suojelusta on päätetty rakennusperintölain (498/2010) mukaisesti. Asemakaava ei ohita asetukseen tai rakennusperintölakiin perustuvaa suojelupäätöstä.

Suojelu turvaa kohteen kulttuurihistoriallisen arvon sekä sen erityis- ja ominaispiirteiden säilymisen. Rakennuksissa suojelun kohteena ovat sekä ulkoasu että sisätilat. Suojelu käsittää myös eri aikoina tehdyt ja myös suojelupäätöksen jälkeen toteutetut muutokset.

Rakennuksen tai kohteen suojeluarvot ja suojelun kohdentuminen käsitellään aina muutos- ja korjaushankkeiden valmisteluvaiheessa. Museovirasto on asiantuntijaviranomainen, joka arvioi suunnitelmia suhteessa suojelun tavoitteisiin.

Tätä kilpailuohjelmaa varten on laadittu Kansallismuseon rakennushistoriativistelmä, joka perustuu tekeillä olevaan laajempaan rakennushistoriaselvitykseen. Samassa yhteydessä on tehty kilpailualueen kulttuurihistoriallinen arvottaminen, joka käsittää arvottamisen kriteerien määrittelyn, säilyneisyystarkastelun ja arvoluokkien määrittelyn. Tiivistelmä ja arvottaminen käsittävät myös piha-alueet. Tiivistelmä ja arvottamisen yhteenveto ovat kilpailuohjelman liitteenä.

Rakennuksen arvottaminen on esitetty liitteen F2 pohjapiirroksissa.

4. SUUNNITTELUOHJEET

4.1 Yleistä

Kansallismuseon lisärakennuksen suunnittelussa, tontin käytössä ja nykyiseen Kansallismuseon museorakennukseen kohdistuvissa toimenpiteissä tulee ottaa huomioon kohteen historia, arvot ja suojelutavoitteet.

Suunnittelun taustaksi on välttämätöntä perehtyä laadittuun Kansallismuseon rakennushistoriatiivistelmään ja kilpailualueen kulttuurihistorialliseen arvottamiseen, jotka antavat lisätietoa suojelutavoitteiden määrittelystä.

Lisärakennus suunnitellaan Finanssialan Keskusjärjestön (FK) suojeluohjeiden mukaisesti ja suojataan vähintään luokan 4 mukaisella rikosilmoitinjärjestelmällä, joka kattaa koko lisärakennuksen. Kaikki tilat varustetaan sähköisellä kulunvalvontajärjestelmällä, kameravalvontajärjestelmällä sekä kuori- ja tilasuojuuksella.

Lisärakennus toteutetaan kauttaaltaan esteettömäksi.

Suunnitteluohjeet ovat ohjeita, joista voi perustellusti poiketa.

4.2 Nykytilat

Nykyinen museorakennus:

- Perusnäyttely n. 2400 m²
- Vaihtuvat näyttelyt n. 470 m²
- Museokauppa ja pop-up-näyttelytila n. 450 m²
- Ravintola/kahvila keittiötiloineen, n. 330 m²
- Eri suuruisia kokoustiloja, myös ulkopuolisille vuokrattavia, 40+45+45+135 m²
- Auditorio 220 - 250 henkilöä
- Museon työntekijöiden työtiloja, n. 60 henkilöä, n. 1260 m²
- Museon vartioinnin ja kiinteistöhuollon valvomo n. 15 m²
- Näyttelyrakennusverstas n. 155 m² / Huom. verstastilat on tilaohjelmassa esitetty siirrettäväksi nykyisestä museorakennuksesta lisärakennuksen monitoimitilan välittömään yhteyteen.

Nykyisen museorakennuksen sisäpihat:

- Nykyisessä museorakennuksessa on kaksi sisäpihaa, ns. Linnanpiha ja Halkopiha. Molemmat pihat voidaan kattaa. Sisäpihoille tulee esittää kilpailuehdotuksessa sen kokonaisuuden kannalta merkittävä käyttötarkoitus ja mahdollinen kattamistapa.

Nykyisen museorakennuksen kulkuyhteydet:

- Kulkuyhteydet nykyisestä museorakennuksesta ja erityisesti sen keskihallista ja auditoriotiloista lisärakennukseen tulee ratkaista kilpailuehdotuksessa. Lisäksi suunnitelmassa tulee esittää nykyiseen museorakennukseen sisäisiä kulkuyhteyksiä parantava hissiyhteys. Museossa on tällä hetkellä käytössä vain yksi museon keskihallin yhteydessä oleva 1,5m² kokoinen henkilöhissi. Museon näyttelykierron toimivuuden varmistamiseksi kilpailijoiden odotetaan esittävän uusi kerrosten välinen henkilöliikenteen hissiyhteys.

Vaunuvaja:

- Museoviraston hallinnon työtiloja n. 25 henkilöä, n. 790 m²
- Kokoustiloja 30+55+60+75+100 m²

Kalliotilat:

- Museotoimintaa palvelevia säilytystiloja n. 800 m²

- Erityistiloja n. 200 m²
- Lastaussilta ja huoltopiha n. 900 m²

Häkälä:

- Projektitila 84 m²
- Kiinteistöhuollon valvomo ja varasto 60 m²

4.3 Lisärakennuksen tilat

Tilojen sijoittuminen tontilla

Rakentaminen tulee sijoittaa kuvissa 3.2 osoitetuille alueille.

Lisärakennuksen toiminnot tulevat sijoittumaan pääosin maan alle. Alueen käyttösuunnitelmassa ja uudisrakennuksen sijoituksessa on huomioitava, että louhittavan alueen alin sallittu korkotaso ei koko piha-alueella ole sama. Maan alaisen kalliotilan suoja-alueen raja Töölönkadun puoleisella sivustalla on tasossa +4.00, mutta Mannerheimintien puoleisella osalla +0.00. Alimmat sallitut louhintatasot on esitetty liitteessä C3.

Olemassa olevaa hissivarausta tulee hyödyntää lisärakennuksen huoltoyhteyksiä ratkaistaessa. Hissivaraus on esitetty tämän ohjelman kaaviokuvissa (3.2) sekä liitteessä C1.

Julkinen vyöhyke

SISÄÄNKÄYNTI

Museon nykyinen pääsisäänkäynti säilyy ennallaan ja on ensisijainen sisääntuloreitti Kansallismuseon aukioloaikoina. Lisärakennukseen sijoitetaan erillinen sisäänkäynti, joka mahdollistaa tapahtumatoiminnan museon aukioloaikojen ulkopuolella ja tutustumisen vaihtuviin näyttelyihin ilman kulkua päärakennuksen kautta. Uuden sisäänkäynnin liittyminen nykyisen museorakennuksen kulkuyhteyksiin tulee osoittaa. Odotuksena on tilaratkaisu, joka tukee kehittyviä palveluita ja mahdollistaa yleisötilojen käytön sekä nykyisessä museorakennuksessa että lisärakennuksessa myös museon aukioloajan ulkopuolella.

Lisärakennuksen yhteys nykyiseen museorakennukseen ja sen pääkulkureitteihin tulee olla luonteva. Lisärakennuksen tulee toimia tarvittaessa itsenäisenä erillään muusta museon toiminnasta.

Ravintolaan tulee olla erillinen sisäänkäynti, joka mahdollistaa ravintolan toiminnan museon aukioloaikojen ja tapahtumatoiminnan ulkopuolella. Lisärakennukseen tulee olla sujuva kulku sekä Mannerheimintieltä että pihan puolelta. Vanhaan pihamuuriin on mahdollisuus perustellusti tehdä uusia kulkuaukkoja. Uuden sisäänkäynnin tulee sijoittua keskeiselle paikalle rakennuskokonaisuudessa ja toimia esteettömänä sisäänkäyntinä kaikille asiakasryhmille.

Lisärakennuksen ja nykyisen museorakennuksen päätoimintojen tulee olla käytettävissä itsenäisinä kokonaisuuksinaan. Lisäksi ainakin seuraavien toimintojen tulee olla mahdollista muun rakennuksen ollessa samanaikaisesti suljettuna.

A. Pihatapahtumat

- Lisärakennuksen sisäänkäyntiaula
- WC/vaatesäilytystilat

B. Ravintolatilaisuus

- Lisärakennuksen sisäänkäyntiaula
- WC/vaatesäilytystilat
- Lisärakennuksen ravintolatila ja terassi

C. Kokous + ravintolapalvelut

- Lisärakennuksen sisäänkäyntiaula, WC/vaatesäilytystilat
- Lisärakennuksen ravintolatila ja terassi
- Nykyisen museorakennuksen auditorio ja pohjakerroksen kokous- ja ravintolatilat

D. Ravintolapalvelut + tapahtuma monitoimitilassa ja museon auditoriossa

- Lisärakennuksen sisäänkäyntiaula, WC/vaatesäilytystilat
- Lisärakennuksen ravintolatila ja terassi
- Lisärakennuksen näyttely/monitoimitilat
- Nykyisen museorakennuksen auditorio ja pohjakerroksen kokous- ja ravintolatilat

E. Tapahtuma monitoimitilassa ravintolapalvelujen ollessa suljettuna

- Lisärakennuksen sisäänkäyntiaula, WC/vaatesäilytystilat
- Lisärakennuksen näyttely/monitoimitilat

Tilakokonaisuudet, joiden käyttö oheisina kokonaisuuksina tulee olla mahdollista ilman, että muut museon tilat ovat käytössä.

- A) 1
- B) 1+2
- C) 1+2+4
- D) 1+2+3+4
- E) 1+3

1. LISÄRAKENNUS

Sisäänkäyntiaula
WC/vaatesäilytystilat

2. LISÄRAKENNUS

Ravintolatila ja terassi

3. LISÄRAKENNUS

Näyttely ja
monitoimitilat

4. NYKYINEN MUSEORAKENNUS

Auditorio sekä pohja-
kerroksen kokous- ja
ravintolatilat

YLEISÖAULAT, LIPUNMYyntI JA ASIAKASPALVELU

Nykyisen museorakennuksen keskushallissa sijaitseva lipunmyynti- ja asiakaspalvelupiste säilyy ennallaan ja palvelee kaikkien museon näyttelyiden tarpeita. Lisärakennuksen sisäänkäynnin yhteyteen sijoitetaan erillinen asiakaspalvelu- ja lipunmyyntipiste taustatiloineen. (Taustatilat ovat asiakaspalvelijoiden ja museomestareiden yhteiskäytössä.)

NAULAKKOTILAT

Lisärakennukseen varataan naulakkotilaa sen käyttökapasiteetin mukaisesti 600-1000 henkilölle. Vartioimattomien naulakoiden lisäksi tiloissa tulee olla lukittavia lokeroita. Tarvittaessa hoidetaan naulakkotiloihin palvelu tilapäisjärjestelyin.

NÄYTTELY- JA TAPAHTUMATILA

Muuntojoustava näyttely- ja tapahtumatilaa, jossa on toimivat tekniset ratkaisut tilojen eri tyyppisten käyttäjien mahdollistamiseksi. Tila sijaitsee pääosin maan alla. Sijainnin, muodon ja varustelun tulee tarjota sekä museon sisäiseen että ulkopuoliseen tuotantoon soveltuvien tapahtumien toteuttamismahdollisuudet. Näyttely- ja tapahtumatilassa ja siihen liittyvässä aulatilassa voi olla samanaikaisesti 600-1000 henkilön yleisö.

Koko näyttely/tapahtuma-alue tulee olla jaettavissa vähintään kolmeen osaan, joista kutakin voidaan käyttää itsenäisesti erityyppisiin tapahtumiin. Vähintään kaksi tilaa tulee olla yhdistettävissä n. 900m² laajuiseksi yhtenäiseksi päänäyttely / tapahtumatilaksi, jonka muoto on yksinkertainen ja ulkoasu neutraali. Tilan pituus/leveys tulee olla suhteiltaan n. 1/2 – 1/3 kokoinen. Tilojen soveltuvuus erilaisiin, samanaikaisiin käyttötilanteisiin varmistetaan tiiviillä, helposti liikuteltavissa olevilla seinärakenteilla ja tilakohtaisilla ilmanvaihdon/olosuhdehallinnan laitteistoilla. Tilan vapaan korkeuden tulee vähintään 600m² alueelta olla vähintään 7m. Tälle alueelle määritellään tilan muoto huomioon ottaen esiintymislavalle soveltuva alue, joka varustellaan esitystekniikan vaatimukset täyttäväksi kaapelointien ja ripustusten kannatus-ten osalta.

Näyttely- ja tapahtumatilasta on yhteys samassa tasossa sijaitseviin verastiloihin ja hissiyhteys olemassa olevan hissivarauksen kautta kalliotiloissa sijaitsevalle las-
tauslaiturille sekä sen yhteydessä oleviin varastotiloihin. Näyttelytilaa tulee kiertää huoltokäytävä, joka mahdollistaa esineiden kuljetuksen jokaiseen jaettavissa olevaan tilaan sekä ravintolaan ilman kulkua käytössä olevien näyttely- ja tapahtumatilojen kautta. Esinekuljetusreittien tulee mahdollistaa maks. lev. 2,5m x kork. 3m x pit. 5m kokoisten esineiden kuljettamisen kalliotilan tavarahissiltä kaikkiin tapahtumatiloihin sekä maks. lev. 1m x kork. 2,1m x pit. 1,5m kokoisten kuljetuslavojen kuljetus ravintolatiloihin kulkematta yleisötilojen kautta. Lisärakennukseen tulee osoittaa reitti jota pitkin 15 metriä pitkä ja poikkileikkauspinnaltaan 3x3.5m kappale voidaan kuljettaa maan pinnalta päänäyttelytilaan.

Lisärakennukseen sijoittuvien näyttely- ja tapahtumatilojen tulee olla pimennettävissä. Päivänvaloa antavat aukot ovat mahdollisia, kun lasit ovat UV-suojattuja ja niiden valon läpäisevyyttä voidaan säätää 0-100%.

Näyttely- ja tapahtumatiloissa tulee ilman suhteellinen kosteus (RH) olla säädettävissä kussakin tilassa erikseen kosteudelle RH35% ± 5% tai RH50% ± 5% tilaan asetettavien esineiden vaatimusten mukaisesti. Huonelämpötilan tulee olla kaikissa tiloissa kesällä +22°C ± 2°C ja talvella +20°C ± 2°C.

Olosuhdehallinnan onnistumisen edellytys on, että näyttelytilan seinärakenne ei ole suorassa kontaktissa ympäröivän kallio-/maaseinän kanssa. Näyttelytilaa tulee kiertää puskurivyöhyke, jossa myös mahdolliset vesivuodot voidaan ohjata viemäreihin.

Suurimmissa yleisötilaisuuksissa olosuhdehallintaa ei tarvita. Ilmanvaihdon määrää voidaan tällöin ohjata hiilidioksidipitoisuuden mukaan. Museotapahtumissa / näyttelyissä, joissa olosuhdehallintaa ei tarvita, toimitaan monitoimitilalle asetettujen olosuhdevaatimusten $RH50\% \pm 20\%$ mukaisesti. Huonelämpötila kesällä $+22^{\circ}\text{C} \pm 2^{\circ}\text{C}$ ja talvella $+20^{\circ}\text{C} \pm 2^{\circ}\text{C}$.

Museonäyttelyt edellyttävät sammutusjärjestelmää, joka ei toimiessaan vahingoita museoesineistöä. Sammutusjärjestelmän tulee olla soveltuva myös suurten henkilömäärien ollessa tilassa.

KAHVILA JA RAVINTOLA

Ravintolaan tulee olla oma, museosta riippumaton sisäänkäynti ja itsenäisen identiteetin luomisen mahdollisuus.

Ajanmukaisen ravintolakonseptin ja cateringtoiminnan mahdollistavat tilat, joissa toiminta on mahdollista museon aukioloajoista riippumatta.

Näyttely- ja tapahtumatilan välittömään läheisyyteen sijoitetaan museon henkilökunnan ja ulkopuolisten tapahtumatuottajien/esiintyjien yhteiskäytössä oleva neuvottelu- ja taukotila. Tila varustetaan WC:llä, suihkulla, pukeutumistilalla ja minikeittiöllä.

Sisäinen vyöhyke

Tilaohjelmaan kuuluvat, museon ja sen yhteydessä toimivan kahvilan ja ravintolan henkilökunnan käytössä olevat työtilat, sosiaalityilat ja varasto- ja tukitilat.

Lisärakennuksessa tulee olla varsinaisia toimistotiloja vain ravintolahenkilökunnan käyttöön, alustava varaus kahdelle työpisteelle. Tämän lisäksi tarvitaan lyhytkestoiseen toimistotyöhön sopivaa taustatilaa asiakaspalvelun ja museomestareiden käyttöön sekä lisärakennuksessa työskentelevien tahojen yhteiskäytössä olevaa pientavaransäilytys- ja kopiointitilaa. Toimistotyöpisteet pyritään sijoittamaan siten, että tiloihin saadaan luonnonvaloa.

Verstastilat koostuvat kolmesta toiminnallisesta osasta: puuntyöstöön käytettävä konesali, metalliverstas ja kasusverstas. Näyttelypuusepänverstas sijoittuu monitoimitilan välittömään läheisyyteen. Verstas varustetaan tarkoituksenmukaisella puusepänverstaan tekniikalla. Tilasta tulee olla toimivat esinekuljetusreitit näyttelytiloihin ja lastausalueelle.

Lisärakennuksen ravintolan keittiö palvelee sen omia asiakaspaikkoja ravintoloitsijan määrittelemän konseptin mukaisesti sekä mahdollistaa suurten tilaisuuksien (600-1000 hlö) edellyttämien catering-palvelujen toteutumisen.

Taustatilat

Jätehuoltotilat sijaitsevat kalliotilassa. Jätteet kuljetetaan kalliotilaan ja edelleen lastauslaiturille näyttely- ja tapahtumatilaa ympäröivän huoltokäytävän kautta, josta hissiyhteys kalliotilaan.

4.4 Ulkoalueet

Ulkoalueet

Kilpailuehdotuksissa tulee esittää museon pihapuiston uudet järjestelyt istutuksiin. Rakennettavalta alueelta joudutaan nykyistä puustoa poistamaan. Osalle puustosta on määritelty suojelutavoitteita, jotka esitetään pihapuiston rakennushistoriallisessa tiivistelmässä ja Kulttuurihistoriallisessa arvottamisessa (liite F1 ja F2)

Kansallismuseo on viime vuosina määrätietoisesti lisännyt pihapuiston käyttöä ja avannut sitä tapahtumille, yleisöille ja kulkijoille. Myös Kansallismuseon näyttelyt laajentuvat tulevaisuudessa ulkoalueille. Pihapuiston infrastruktuurin parantaminen näitä toimintoja varten on keskeinen elementti Uusi Kansallinen – konseptia. Alueella tulee säilyttää riittävän laaja ja tarkoituksenmukainen vapaa pihapuistoalue, joka liittyy osaksi museokokonaisuutta ja toimii eri vuodenaikoina. Pihapuisto tulee suunnitella historiallinen arvoympäristö huomioiden korkeatasoisena pihapuistoalueena, jonka monipuolinen ja monitoiminen käyttö on mahdollista. Pihapuiston toteutetaan muodostuvan helposti lähestyttäväksi ja aktiiviseksi osaksi kokonaisuutta.

Pihapuisto kansialueineen suunnitellaan siten, että tapahtumiin liittyvien esiintymislavojen, katosten, telttojen ja kokujujen sekä ravintolan terassin rakentaminen ja sijoittaminen on mahdollista. Pihapuistosta tulee olla luonteva yhteys sisätiloihin, nykyiseen museorakennukseen sekä lisärakennukseen.

4.5 Maaperä ja rakennettavuus

Maaperä

Kansallismuseo on perustettu kallionvaraisesti murske-/sorakerrokselle ja Vaunuvaaja maanvaraisesti kiviarkin varaan. Tonttia ympäröivä muuriaita on perustettu osittain maan- ja osittain kallionvaraisesti. Nykyiseen pihantasoon on päästy täyttämällä muurien sisäpuolinen alue.

Lisärakennus voidaan perustaa maan- tai kallionvaraisesti. Sallittu pohjapaine on maanvaraisesti perustettaessa 0.5 MPa ja kallionvaraisesti perustettaessa 5.0 MPa. Alimmat sallitut luhintatasot on merkitty liitepiirustuksiin.

4.6 Kunnallistekniikka, tekniset tilat

Kunnallistekniikka

Kansallismuseo on liitetty Helsingin Energian kaukolämpöverkkoon, liittymäkohta on Töölönkadun ja Museokadun risteyksessä. Nykyinen liittymä on riittävä hankkeen tarpeisiin.

Kansallismuseon vanha osa on liitetty HSY:n käyttövesiverkkoon. Liitos HSY:n runkovesilinjaan on Töölön- ja Museokadun risteyksessä.

Kansallismuseo on liitetty HSY:n sekavesiviemäriin useammassa paikassa. Sekavesiviemäriiliitos on Töölön- ja Museokadun risteyksessä ja Cygnaeuksenkadulla, ja sadevesiviemäriiliitos vanhalta osalta Töölönkadulle.

Kansallismuseon kaukojäähdytyksen liitospaikka Helsingin Energian kaukojäähdytysverkostoon on Museokadulla.

Tekniset tilat (HUOM. tilavaraus 400 m² on huomioitu tilaohjelmassa)

Lisärakennuksen varataan tilat lämmönjakohuoneelle, jäähdytysjakohuoneelle, vedenjäähdytyskoneelle, jäteveden- ja salaojien pumppaamoille, erottimille, ilmanvaihtokoneille, sammutuslaitteille, rakennusautomaation valvomolle sekä savunpoisto- ja ylipaineistuslaitteille.

Maanalaiset näyttely- ja monitoimitilat varustetaan sammutusjärjestelmällä. Koko lisärakennus varustetaan automaattisella paloilmoinjärjestelmällä. Tilojen savunpoisto on koneellinen ja eriytetty rakennuksen ilmanvaihdosta.

Verstastilat varustetaan purunpoisto- ja paineilmalaitteistoilla.

Varavoimajärjestelmänä hyödynnetään kiinteistön kalliutilassa jo olevaa varavoimakonetta.

Lisärakennukseen varataan tilat sähköpääkeskukselle, sähkökeskuksille, tietoliikennejakamolle ja ristikytkentäkaapeille. Rakennukseen tulee kulunvalvonta, rikosilmoitin- ja kameravalvontajärjestelmä.

4.7 Ympäristö-, terveellisyys- ja elinkaari

Kansallismuseon lisärakennus toteutetaan kestävän kehityksen tavoitteita noudattaen. Senaatti-kiinteistöjen kestävän kehityksen tavoitteena on myös toiminnasta aiheutuvan ympäristökuormituksen minimointi. Suunnittelussa pyritään rakennusten energiatehokkuuteen, tilankäytön tehokkuuteen ja tilaratkaisujen muunneltavuuteen. Materiaalivalinnoissa kiinnitetään huomiota rakennusosien ja -materiaalien terveellisyyteen, pitkäikäisyyteen, kestävyys, huollettavuuteen, korjattavuuteen ja kierrätettävyyteen. Tavoitteena ovat toimivat, tehokkaat, terveelliset ja turvalliset tilat. Lisäksi tulee varmistaa, että hankeprosessi tuottaa hyvät sisäolosuhteet ja riskittömät tekniset ratkaisut ja rakenteet.

Kestävän rakennuttamisen menettelyn osalta Senaatissa käytetään RT-ympäristötyökäytäntöä, jossa rakennushankkeelle asetetaan kestävän kehityksen mukaisia tavoitteita. RT-ympäristötyökäytäntö on selkeä menetelmä päättää ympäristötavoitteesta luokituskriteerien avulla. Hankesuunnitteluvaiheessa rakentamiselle on asetettu tavoitteet, jotka toimivat ohjaavina koko hankkeen ajan. Hankkeen edetessä varsinaiseen suunnitteluvaiheeseen, käytetään hankesuunnitteluvaiheessa asetettuja tavoitteita suunnittelua ohjaavina tekijöinä, jotka täsmentyvät ja tarkentuvat suunnittelun edetessä.

Tarkoituksena on että lisärakennukselle haetaan ympäristöluokitus. RTS-ympäristöluokitusjärjestelmä on kehitetty Suomen oloihin ja siinä huomioidaan suomalaiset olosuhteet, lainsäädäntö ja kiinteistökannan monipuolisuus. RTS-ympäristöluokitus pohjautuu eurooppalaisiin standardeihin (CEN TC 350 standardit) ja sitoo yhteen alan yhteiset hyvät kotimaiset käytännöt, kuten Sisäilmastoluokituksen, M1-luokituksen, rakennusten elinkaarimittarit, Kuivaketju10:n ja Viherkerroin-menetelmän.

Rakennuksen pysyvien rakenteiden käyttöikä on vähintään 100 vuotta. Tekninen käyttöikä tavoite on 100 vuotta jakaantuen seuraavasti: alueen pintarakenteet 30 vuotta, rakennuksen perustukset ja runko 100 vuotta, rakennusvaippa 50 vuotta, pintarakenteet 20–40 vuotta ja talotekniset järjestelmät 15–50 vuotta järjestelmästä riippuen.

E-lukutavoite on B ($91 \leq E\text{-luku} \leq 170 \text{ kWh E/m}^2 \text{ vuosi}$).

4.8 Liikenne ja saavutettavuus

Liikenne ja saavutettavuus

Kansallismuseo on saavutettavissa tehokkaasti joukkoliikenteen ja kevyen liikenteen keinoin. Museon pihapuistoa kiertävään muuriin voidaan perustelluista syistä tehdä aukkoja jalankulkijoille, kunhan suunnittelu suoritetaan laadukkaasti sekä suojeluvaatimukset huomioiden. Mannerheimintien varrella olevaan muurin mahdollisten aukkojen kohdalle ei kuitenkaan saa tehdä bussien tai muun saattoliikenteen jättöaluetta. Tarvittaessa jalkakäytävä aukkojen edustalla korotetaan ja varustetaan ajonestopollareilla. Pihalle sijoitetaan polkupyöräpaikkoja vähintään 50 kpl.

Kansallismuseon lisärakennuksen saattoliikennettä ei ole mahdollista järjestää Mannerheimintieltä, vaan se tapahtuu maantasossa museon takaa Museokatua ja Töölönkatua pitkin. Vaihtoehtoisesti/lisäksi kilpailuehdotuksessa tulee osoittaa yhteyks Finlandiatalon pysäköintilaitokseen (Q-Park) saattoliikenteen järjestämiseksi.

Pysäköintiä ei tulla lisäämään, vaan suurin osa siitä pyritään poistamaan tontilta ja osoittamaan olemassa olevaan kalliopaikoitukseen. Lisärakennuksen sisäänkäynnin liittyminen Q-parkin halliin tulee ratkaista kilpailuehdotuksessa, optiona myös bussien purku Q-parkissa.

Raskas huoltoliikenne tontille tapahtuu ensisijaisesti maanalaisen lastaus-/huoltoreitin kautta, tätä täydentävä muu huoltoliikenne hoidetaan Töölönkadun puoleisesta portista pelastusteitä/pihapuistoteitä käyttäen. Uudisrakennuksen pohjoispäädyssä tulee olla maanpäällinen hätä-/huoltoajoneuvon pysähdyspaikka.

4.9 Laajuus, kustannukset, aikataulu

Laajuus- ja kustannustavoitteet

Lisärakennuksen tilaohjelman mukainen laajuus: ohjelma-ala 3850 m².

Rakennuksen tulee olla kestävä, laadukas, kustannustavoite enintään 50 milj.€ (alv 0 %). Kustannustavoite sisältää n. 5 milj.€ nykyiseen museorakennukseen kohdistuvia muutoksia

Palkintolautakunnan tarpeelliseksi katsomista ehdotuksista lasketaan tavoitehinnat.

Hankkeen aikataulu

Kansallismuseon lisärakennus on tarkoitus toteuttaa vuoden 2025 loppuun mennessä.

5. TILAOHJELMA

Lisärakennuksen tilaohjelma / yhteensä 3850m²

Julkinen vyöhyke / Aula- ja tukitilat 2250m²

Sisäänkäyntiaula ja asiakaspalvelutilat	300m ²
Näyttely- ja tapahtumatila	1000-1200m ²
Näyttely- ja tapahtumatilan aulatilat	200m ²
Museokauppa	50m ²
Ravintolasali ja kahvilatilat	300m ²
Naulakkotila ja lokerikot	100m ²
Yleisö-wc:t	100m ²

Sisäänkäynti museon puutarhan tasosat.
Yhteys nykyiseen museorakennukseen

Jaettavissa erikseen käytettävissä oleviin tiloihin
pinta-alaltaan n. 600+300+300m²

Lisärakennusosaa palveleva erillinen museokauppa
Eri käyttäjäryhmille suunnattuja ravintola- ja kahvila-
palveluja

Ravintola, näyttely- ja tapahtumatilaille

Sisäinen vyöhyke / 550m²

Ravintolan keittiö	100m ²
Ravintolan varasto- ja tukitilat	50m ²
Asiakaspalvelun taustatila	50m ²
Puusepänerastas	200m ²
Näyttelyverstaas	80m ²
HUOM: Puusepänerastas ja näyttelyverstaas siirtyvät nykyisen museorakennuksen puolelta lisärakennukseen	
Metalliverstaas	20m ²
Henkilökunnan sosiaalitilat	50m ²

Huoltoyhteys kalliotiloista sekä puutarhan tasosta
Toimistotilat museon ja ravintolan henkilökunnalle
Lähellä hissiyhteys kalliotilaan, (vapaa korkeus 4m)

Näyttely- ja tapahtumatilojen välittömässä läheisyydessä
(vapaa korkeus 4m).

Ravintolan (40m²) ja museon (10m²) henkilökunnalle

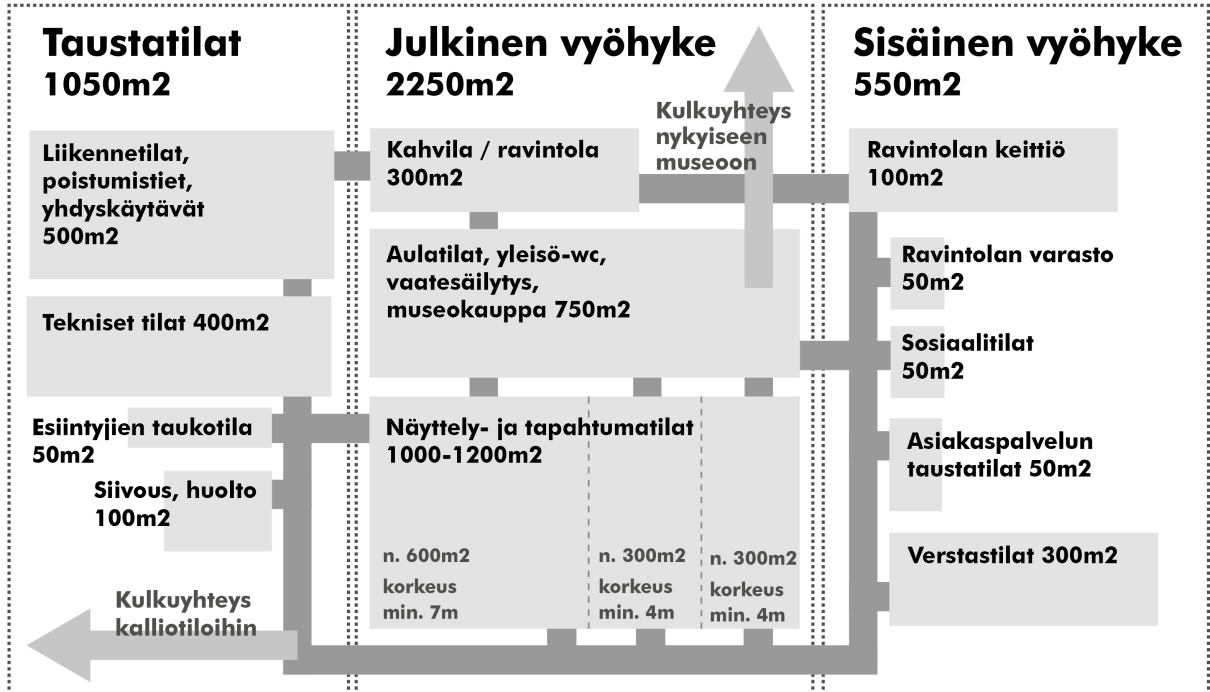
Taustatilat / 1050m²

Esiintyjien taukotila ja pukuhuone	50m ²
Liikennetilat, poistumistiet, yhdyskäytävät	500m ²
Tekniset tilat	400m ²
Kiinteistöhuollon valvomo sekä siivous- ja jätekeskus	100m ²

Näyttely- ja tapahtumatilojen välittömässä läheisyydessä
Kuljetusreitit kalliotilasta ravintolaan, aulatiloihin,
kaikkiin näyttely- ja tapahtumatiloihin sekä verstaasiin.

LVISA-konehuonetilat

Tilakaavio



6. KILPAILUEHDOTUSTEN ARVOSTELUPERUSTEET

Arvostelussa tullaan kiinnittämään huomiota mm. seuraaviin näkökohtiin (ilman tärkeysjärjestystä):

- Arkkitehtoninen kokonaisuus ja innovatiivisuus.
- Tilaratkaisujen toimivuus, joustavuus ja monikäyttöisyys pihapuisto ja ulkoalueet mukaan lukien.
- Lisärakennuksen sijoittuminen ja luonne nykyisen kansallismuseorakennuksen ja pihapuistoalueen arvo ja suojelunäkökohdat huomioiden.
- Lisärakennusosan liittyminen kaupunkikuvaan ja -rakenteeseen sekä ympäröiviin rakennuksiin.
- Rakennettavuus ja kokonaistaloudellisuus rakennuksen koko elinkaari huomioon ottaen.

Kokonaisratkaisun ansiot ja kehittämiskelpoisuus ovat arvioinnissa tärkeämmät kuin yksityiskohtien virheittämyys.

7. EHDOTUSTEN LAADINTAOHJEET

7.1 Vaadittavat asiakirjat, kilpailun ensimmäinen vaihe

1. vaihe

Kilpailuehdotuksen tulee sisältää kilpailun 1. vaiheessa seuraavat asiakirjat:

- Asemapiirros 1:1000, varjostettuna aurinko 45° lounaasta.
- Vähintään kaksi ulkoperspektiivikuvaa, joista toinen sijoitettuna kilpailuasiakirjojen valokuvaliitteessä E1 annettuun valokuvaan numero 1.
- Vähintään yksi sisäperspektiivikuva kilpailijan valitsemasta ehdotusta parhaiten luonnehtivasta kohdasta.
- Pohjapiirrokset näyttelytilakerros ja maantasokerros 1:400. Maantasokerroksen piirustuksessa esitetään koko pihapuistoalueen järjestelyt istutuksineen.
- Oleelliset julkisivut ja leikkaukset 1:400.
- Lyhyt selostus, jossa tulee esittää ratkaisun pääperiaatteet sisältäen tärkeimmät käytettävät pintamateriaalit, rakennustapa, laajuuslaskelma ja vertailu tilaohjelmaan
- mahdollisesti muuta ehdotusta selventävää materiaalia

2. vaihe

Kilpailun toisessa vaiheessa vaadituista asiakirjoista annetaan erilliset ohjeet. Alustavasti; kilpailun toisen vaiheen asiakirjat tulevat olemaan ensimmäisen vaiheessa edellytettyjen kaltaisia. Piirustusten määrä lisääntyy, niiden mittakaavat tarkentuvat, edellytetään myös ehdotusta selventäviä detaljipiirroksia. Selostuksen tarkkuus lisääntyy. Pienoismallia tai mallinnusta ei edellytetä.

7.2 Esitystapa

1. vaihe

Kilpailuehdotus toimitetaan sekä PDF-muodossa että tulostettuina plansseina. Lisäksi toimitetaan yksi JPG-kuvatiedosto, jossa on esitettyinä liitteenä annettuun kuvaan sijoitettu ulkoperspektiivikuva ja asemapiirros.

- PDF-tiedosto toimitetaan tallennettuna yhdeksi 2-sivuiseksi tiedostoksi. Tiedoston tulee olla saman sisältöinen tulostettujen planssien kanssa. (PDF-tiedostomuoto pystysuuntainen ja tulostuskooltaan 700 x 1000mm).
- Tulostetut ja julkaisukelpoiset planssit (2kpl) toimitetaan kiinnitettynä jäykille pystysuuntaisille 700 x 1000 mm alustoille. Planssien tulee olla saman sisältöiset PDF-tiedoston kanssa. Planssille 1 sijoitetaan sen yläreunaan vierekkäin yhdet ulkoperspektiivi- ja sisäperspektiivikuvat. Näiden alapuolelle sijoitetaan maantasokerroksen pohjapiirros. Pohjapiirroksen suunta tulee olla siten, että Mannerheimintie on vaakasuuntaisesti kuvan alareunassa. Pohjapiirroksen alapuolelle sijoitetaan pitkittäisleikkaus saman suuntaisena. Muu ehdotusta havainnollistava materiaali (julkisivut, asemapiirros, havainnekuvat ym.) voidaan sijoittaa plansseille 1 ja 2 kilpailijan haluamalla tavalla.
- JPG-kuvatiedosto toimitetaan erillisenä tiedostona. Kuva tehdään Liitteen E2 kuvaan (tiedostokoko 1920 x 2520 pix. tiedostomuoto jpg). Kuvassa tulee näkyä perspektiivikuvassa kilpailuehdotus ja sen alapuolella 45° lounaasta varjostettu asemapiirros.

Palkintolautakunta ei ota arvostelussa huomioon ylimääräisiä plansseja. Kaikki asiakirjat varustetaan nimimerkillä.

Aineistoista on poistettava tunnistetiedot.

2. vaihe

Kilpailun toisessa vaiheessa esitystavasta annetaan erilliset ohjeet. Esitettävien planssien määrä tulee olemaan suurempi (3 - 8).

7.3 Kilpailusalaisuus

Kilpailu on salainen, myös kilpailun toinen vaihe. Kaikki kilpailuehdotuksen asiakirjat (tiedostot ja tulostetut asiakirjat) on luovutettava nimettöminä ja varustettava nimimerkillä.

Kilpailuehdotusten plansseihin tulee liittää nimimerkillä varustettu suljettu, läpinäkyvätön kirjekuori, joka toimitetaan planssien mukana. Kirjekuoren tulee sisältää kilpailuehdotuksen nimimerkki, tekijän (tekijöiden) nimi, osoite ja puhelinnumero. Lisäksi on ilmoitettava kenellä on ehdotuksen tekijänoikeus ja ketkä ovat avustajia. Jos tekijä (tekijät) ilmoittaa yrityksensä nimen, se tullaan julkaisemaan tekijän nimen yhteydessä.

Projektipankin hallinnointi kilpailun aikana tapahtuu kilpailusalaisuuden vaatimusten mukaisesti palkintolautakunnasta riippumattoman henkilön toimesta.

7.4 Kilpailuehdotusten sisäänjätö

Kilpailun ensimmäinen vaihe päättyy kohdassa 1.8 esitetyn aikataulun mukaisesti.

Kilpailuehdotusten tiedostot (kts. kohta 7.2 Esitystapa) toimitetaan käyttäen projektipankin (Buildercom Oy) sähköistä tarjousalustaa. Ehdotusten sisäänjätö tapahtuu kilpailijan rekisteröitymisvaiheessa sähköpostitse saamansa henkilökohtaisen linkin kautta projektipankkiin. Tarkemmat toimintaohjeet ilmenevät rekisteröitymisvaiheessa saadusta sähköpostiviestistä sekä projektipankista.

Kilpailun järjestäjä suosittelee ehdotuksen toimittamista projektipankkiin hyvissä ajoin kilpailuajan puitteissa, koska sähköinen tarjousalusta sulkeutuu määräpäivänä annettuna kellonaikana. Alustan toimintaa voi kokeilla tallentamalla ehdotuksensa etukäteen. Kilpailija voi lisätä tai poistaa tallennettuja tiedostoja vapaasti kilpailuajan puitteissa.

Kilpailuehdotuksen planssin sisältävä paketti on varustettava merkinnällä ”[Uusi Kansallinen](#)” ja se on jätettävä kohdassa 1.8 esitetyn aikataulun mukaisesti alla olevaan osoitteeseen:

Museovirasto Kirjaamo (avoinna ma – pe klo 9.00 – 15.00)
Sturenkatu 2A
Helsinki

tai viimeistään samana päivänä postin tai vastaavan kuljetuslaitoksen kuljetettavaksi osoitteella:

Museovirasto Kirjaamo
PL 913
00101 Helsinki

Kilpailijan on ehdottomasti varmistettava, että lähetyksen päällä on postin tai muun kuljetuslaitoksen merkintä sisäänjätöajasta sekä saatava tosite ehdotuksen jättämisestä toimitettavaksi

Helsingissä

4.12.2018
Palkintolautakunta

