



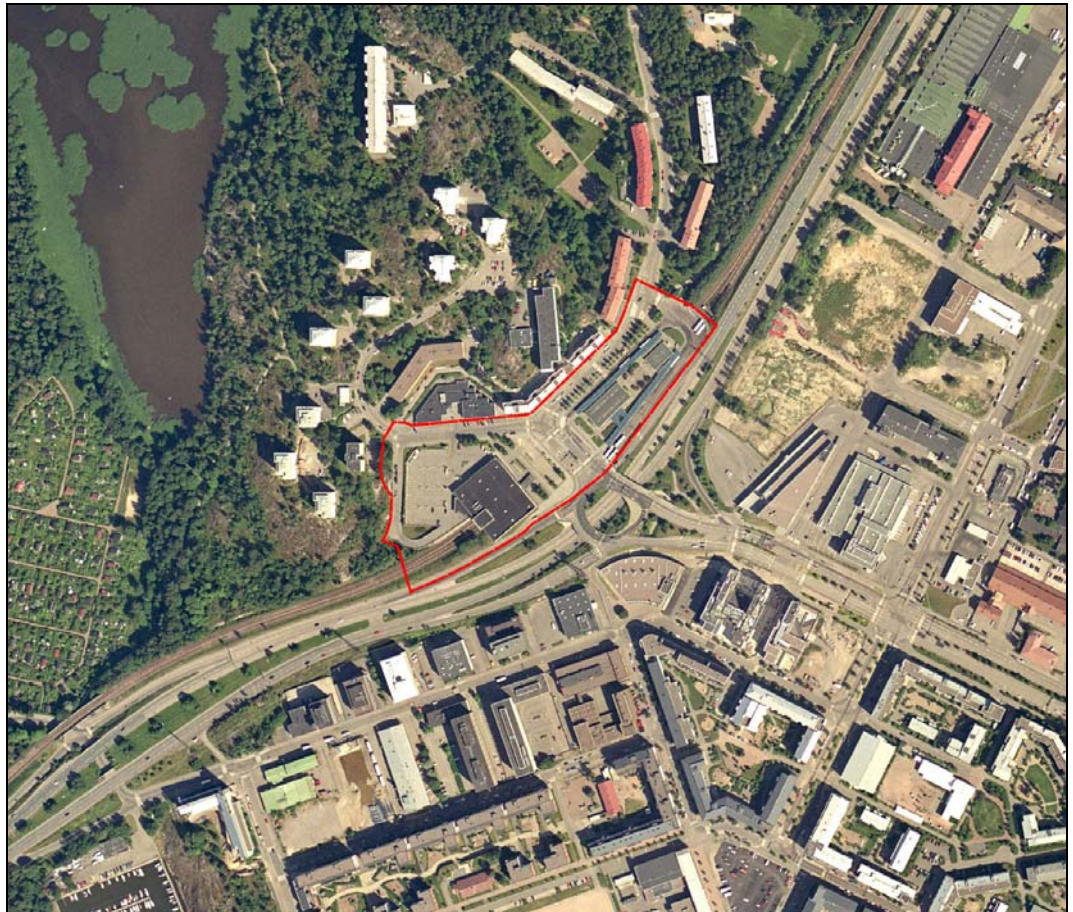
HELSINGIN KAUPUNKISUUNNITTELUVIRASTO

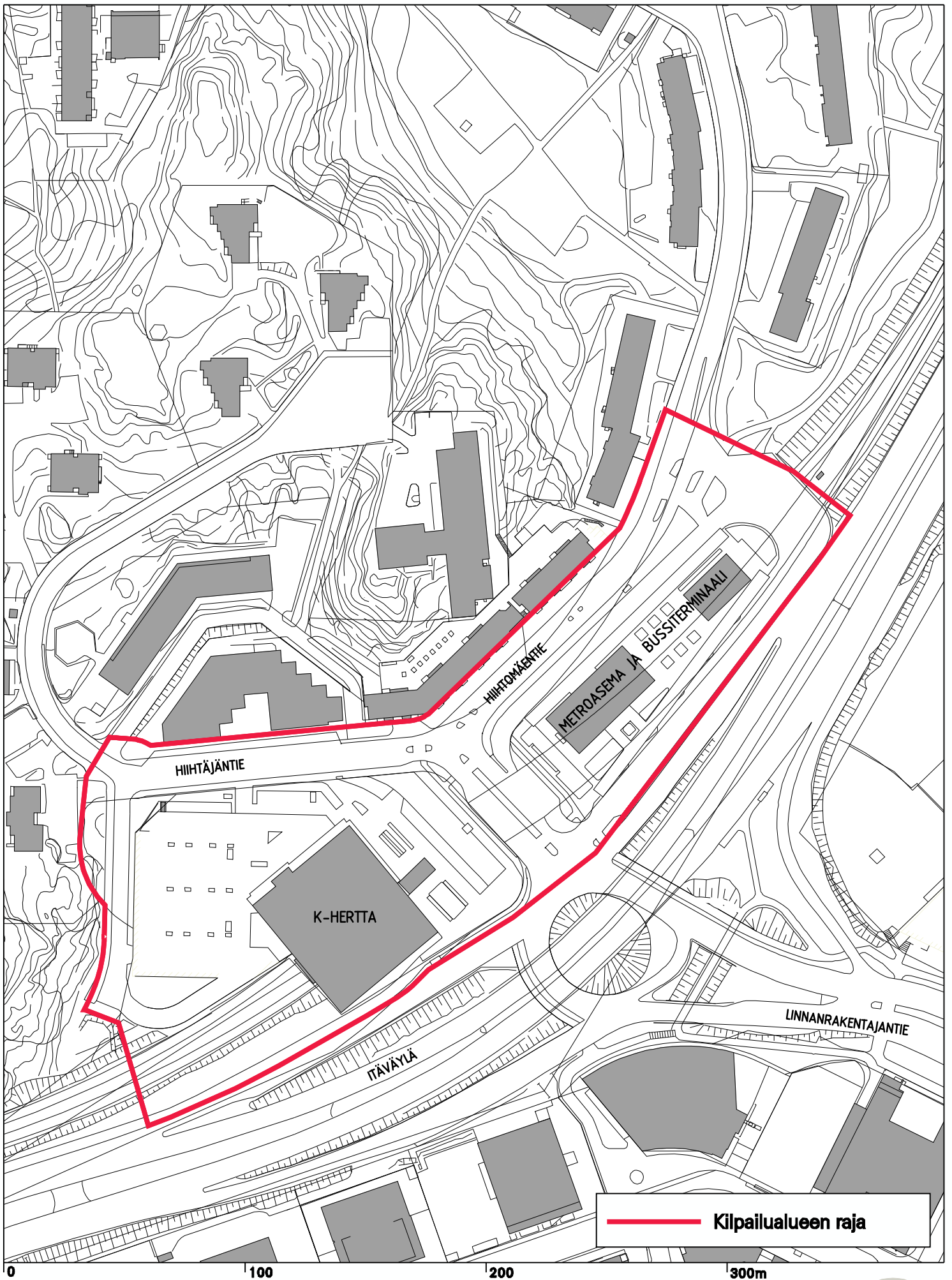
ASEMAKAAVAOSASTO

# HERTTONIEMEN METROASEMAN JA KAUPPAKESKUKSEN IDEAKILPAILU

5.5.2008 – 25.8.2008

ARKKITEHTUURIKILPAILUN OHJELMA





— Kilpailualueen raja

**HERTTONIEMI / METROASEMA**  
**KARTTA KILPAILUALUEESTA 1:2000**

Helsingin kaupunkisuunnitteluvirasto  
Asemakaavaosasto/ itäinen toimisto  
Timo Karhu / Erkki Evinsalo





## SISÄLLYSLUETTELO

1	KILPAILUKUTSU	2
1.1	Kilpailun järjestäjät ja tarkoitus	2
1.2	Osanottajat	2
1.3	Palkkio	2
1.4	Kilpailuehdotusten arvostelu	3
1.5	Kilpailuohjelman hyväksyminen	3
1.6	Ohjelma-asiakirjojen luovutus kilpailijoille	3
1.7	Kilpailuaika	3
2	KILPAILUTEKNISET TIEDOT	4
2.1	Ohjelma-asiakirjat	4
2.2	Kilpailua koskevat kysymykset	5
2.3	Kilpailun ratkaiseminen ja tuloksen julkistaminen	5
2.4	Jatkotoimenpiteet kilpailun jälkeen	5
2.5	Kilpailuehdotusten käyttöoikeus	5
2.6	Kilpailuehdotusten määrä osanottajaa kohden	6
2.7	Kilpailun säännöt	6
3	KILPAILUTEHTÄVÄ	6
3.1	Kilpailualue	6
3.2	Kilpailun tavoite	6
3.3	Suunnitteluohjeet	6
3.3.1	Kaupunkikuva	6
3.3.2	Metroasema	7
3.3.3	Bussiterminaali	7
3.3.4	Liike- ja toimistotilat	8
3.3.5	Asuminen	9
3.3.6	Liittyminen ympäristön suunnitelmiin	9
3.3.7	Liikenne	10
3.3.8	Pysäköinti	10
3.3.9	Maaperä ja yhdyskuntatekninen huolto	11
3.4	Kilpailuehdotusten arvosteluperusteet	11
4	EHDOTUSTEN LAADINTAOHJEET	12
4.1	Vaaditut kilpailuasiakirjat	12
4.2	Kilpailusalaisuus	12
4.3	Ehdotusten sisäänjätto	13

# HERTTONIEMEN METROASEMAN JA KAUPPAKESKUKSEN IDEAKILPAILU

## Arkkitehtuurikilpailun ohjelma

### 1

#### KILPAILUKUTSU

##### 1.1

#### Kilpailun järjestäjä ja tarkoitus

Kutsukilpailun järjestää Helsingin kaupunkisuunnitteluvirasto.

Kilpailun järjestäjän edustaja on:

arkkitehti Timo Karhu  
Helsingin kaupunkisuunnitteluvirasto,  
asemakaavaosasto, itäinen toimisto  
PL 2100  
00099 Helsingin kaupunki

Kilpailun tarkoitus on löytää asemakaavan laatimisen pohjaksi arkkitehtonisesti korkeatasoinen, kaupunkikuvaa uudistava, toteuttamiskelpoinen ja toimiva ehdotus. Kilpailu on luonteeltaan ideakilpailu, jolla haetaan omaleimaista kaupunkikuvallista kokonaisratkaisua alueelle.

##### 1.2

#### Osanottajat

Kyseessä on kutsukilpailu, johon ovat oikeutettuja osallistumaan ainoastaan erikseen kutsutut. Kilpailusta on julkaistu hankintailmoitus HILMA- palvelussa osoitteessa [www.hankintailmoitukset.fi](http://www.hankintailmoitukset.fi). Osanottajiksi kutsutaan enintään viisi kilpailuun ilmoittautunutta.

Kilpailijoiden on käytettävä liikennesuunnittelun asiantuntijaa metroaseman ja bussiterminaalin suunnittelussa sekä ehdotuksen toimivuuden tarkastelussa suhteessa katuverkkoon.

##### 1.3

#### Palkkio

Kullekin hyväksytyyn kilpailuehdotuksen jättäneelle kilpailijalle maksetaan 16 400 euron (+ alv 22%) palkkio, joka lasketaan osaksi mahdollisen jatkotyön saaneen suunnittelijan kokonaissuunnittelupalkkiota. Suomen Arkkitehtiliitto perii kilpailusääntöjensä mukaan 10% kilpailun palkkiosta. Osuudella maksetaan kilpailijoiden nimeämän arkkitehtipalkintotuomarin palkkio. Kilpailun palkkiot maksetaan Suomen Arkkitehtiliiton kautta.

## 1.4

### Kilpailuehdotusten arvostelu

Tuomariston jäsenet ovat:

- Annukka Lindroos, asemakaava-arkkitehti, kaupunkisuunnitteluvirasto (puheenjohtaja)
- Kari Piimies, toimistopäällikkö, kaupunkisuunnitteluvirasto
- Katariina Baarman, toimistopäällikkö, kaupunkisuunnitteluvirasto
- Juhani Tuuttila, vs. osastopäällikkö, kiinteistövirasto
- Matti Lahdenranta, toimitusjohtaja, liikennelaitos
- Timo Juolevi, rakennuttajainsinööri, liikennelaitos
- Eero Ahtela, aluejohtaja, Kesko Oyj
- Seppo Hiltunen, Herttoniemi-seuran puheenjohtaja
- Timo Karhu, arkkitehti, kaupunkisuunnitteluvirasto (sihteerinä)

Lisäksi kilpailijat nimeävät tuomaristoon yhden jäsenen, joka on kilpailuun osallistuvista riippumaton.

Tuomaristo voi käyttää tarvittaessa asiantuntijoita apunaan.

## 1.5

### Kilpailuohjelman hyväksyminen

Kilpailuohjelma liiteasiakirjoineen on kilpailun järjestäjän, tuomariston ja Suomen Arkkitehtiliiton kilpailusihteerin hyväksymä.

## 1.6

### Ohjelma-asiakirjojen luovutus kilpailijoille

Kilpailuohjelma liitemateriaaleineen toimitetaan kutsuille kilpailijoille toukokuussa 2008.

## 1.7

### Kilpailuaika

Kilpailuaika alkaa toukokuussa 2008 ja päättyy 25.8.2008.

## 2.1

## Ohjelma-asiakirjat

1. Kilpailuohjelma (tämä asiakirja)
2. Pohjakartta 1:2000
3. Pohjakartta 1:500
4. Metroaseman pohjapiirustukset: laiturin alustila, laituritaso ja lippuhallitaso
5. Herttoniemen bussien nykytilanteen lähtölaiturijärjestelyt
6. K-Hertan piirustukset: asemapiirros, kellarikerros, 1. kerros, julkisivut ja leikkaus
7. Herttoniemen metroaseman liityntäterminaalien laajennus, liikennesuunnitelmaluonnos, 1. vaihe ja 2. vaihe
8. Asemakaava numero 10025 (Hertan tontti)
9. Asemakaavan muutosehdotuksen nro 11621 havainnekuva ja ilmakuvaseitys viitesuunnitelmasta (Hiihtäjätie)
10. Itäväylän ja Linnanrakentajantien liittymän vaihtoehtoiset suunnitelmat 1:6000, vaihtoehdot A ja B
11. 5 kpl Ilmakuvia alueelta
12. Herttoniemen metroaseman tilaohjelma
13. Asemakaavan numero 10968 havainnekuva sekä liikekeskussuunnitelman asemapiirustus ja 2 kappaletta 3D-näkymiä (Megaherts)
14. Maaperäkartta ja johtokartat (vesihuolto, energihuolto ja tietoliikenne)
15. 110 kV:n sähkölinjan johtokujan uudet sijainnit (2 kpl karttoja)
16. AutoCad fontit-merkit
17. MicroStation fontit-merkit
18. CD-levy, jossa on pohjakartta ja liitteet nro 4, 6 ja 10 dwg-muodoissa. Lisäksi kaikki em. asiakirjat ovat pdf-muodossa paitsi nro 11 liitteet, jotka ovat jpg-muodossa.

## 2.2

### Kilpailua koskevat kysymykset

Kysymykset on tehtävä kirjallisina nimimerkillä varustettuina ja niiden tulee olla perillä viimeistään 9.6.2008 klo 16.00 mennessä osoitteessa:

Timo Karhu  
Helsingin kaupunkisuunnitteluvirasto / Kirjaamo  
PL 2100  
00099 Helsingin kaupunki

Kuoreen merkintä: "Herttoniemen metroaseman ja kauppakeskuksen ideakilpailu". Kysymykset ja vastaukset toimitetaan kaikille kilpailijoille 19.6.2008 mennessä.

## 2.3

### Kilpailun ratkaiseminen ja tuloksen julkistaminen

Kilpailu pyritään ratkaisemaan 31.10.2008 mennessä. Ratkaisusta ilmoitetaan välittömästi kilpailijoille. Ehdotukset ja tuomariston pöytäkirja, jossa kukin kilpailutyö on arvioitu, asetetaan näytteille kilpailun tultua ratkaistuksi.

## 2.4

### Jatkotoimenpiteet kilpailun jälkeen

Kilpailun päätyttyä tuomaristo tekee suunnitelmien arvioinnista kaikkien jäsenten allekirjoittaman pöytäkirjan, johon sisältyvät suunnitelmien parannusjärjestys ja ansiot, tuomariston huomautukset sekä mahdolliset selventämistä vaativat seikat.

Hankintalain 73 §:n edellyttämän hankintapäätöksen tekee kaupunkisuunnittelulautakunta.

Tuomaristo antaa suosituksen jatkotoimenpiteiksi ideakilpailun tuloksen perusteella. Järjestäjä tekee mahdollisen toimeksiannon jatkosuunnittelusta kilpailun voittajan kanssa, tai jos voittajia on useita, näistä jonkun kanssa. Tällöin kaikki voittajat kutsutaan neuvotteluihin. Toimeksianossa voidaan metroaseman alueen suunnittelu erottaa kauppakeskuksen tonttiin liittyvästä suunnittelusta.

## 2.5

### Kilpailuehdotusten käyttöoikeus

Suunnitelmien tekijänoikeus säilyy tekijöillä. Kilpailun järjestäjällä on kilpailuehdotuksiin omistusoikeus ja oikeus käyttää ehdotusten aiheita, ideoita ja kuvamateriaalia sekä julkaista materiaalia korvauksetta. Toimeksiannon saaneella suunnittelijalla on oikeus käyttää hyväkseen muiden ehdotusten aiheita ja ideoita tekijänoikeuslain puitteissa. SAFA:lla on oikeus julkaista kuvia kilpailuehdotuksista omissa julkaisuissaan ja verkkosivuillaan.

## 2.6

Kilpailuehdotusten määrä osanottajaa kohden

Kukin kutsutuista osanottajista saa jättää yhden kilpailuehdotuksen.

## 2.7

Kilpailun säännöt

Kilpailussa noudatetaan seuraavia asiakirjoja järjestyksessä:

- Kilpailuohjelma.
- Arkkitehtiliiton kilpailusäännöt.

## 3

KILPAILUTEHTÄVÄ

### 3.1

Kilpailualue

Kilpailualueeseen kuuluu Herttoniemen metroasema, bussien liityntäterminaali, K-Supermarket Hertan tontti ja ympäröiviä katualueita. Alue on keskeisin osa Herttoniemen keskusta, joka yhdistää Länsi-Herttoniemen, Herttoniemen yritysalueen ja Herttoniemenrannan. Kilpailualueen kautta saavutaan Herttoniemeen. Sen tulisi olla kaupunginosan portti ja käyntikortti, joka luo mielikuvaa Herttoniemestä.

Alueen kaupunkikuva on hajanainen. Metroasema ja bussiterminaali ovat jo nykyisillä matkustajamäärillä tiloiltaan riittämättömiä. Metroaseman rakennukset ja alueen pintamateriaalit ovat huonokuntoisia. Asukkaat kokevat alueen epäviihtyisäksi ja turvattomaksi. Hertan ja Hiihtomäentien välissä oleva Hertan tonttiin kuuluva entinen katualue on keskeneräisen näköinen ja epäsiisti.

### 3.2

Kilpailun tavoite

Kilpailun tavoitteena on suunnitella metroaseman ja Hertan alueista kaupunkirakennetta eheyttävä, yhtenäinen ja toimiva kokonaisuus, joka nostaa alueen merkitystä osana Herttoniemen keskusta.

Palvelut ja työpaikat sijoittuvat nykyisin pääosin Itäväylän kaakkoispuolelle. Tavoitteena on siirtää keskuksen painopistettä lähemmäksi metroasemaa ja tasapainottaa Itäväylän eri puolien merkitystä Herttoniemen keskuksena.

Kilpailutehtävänä on suunnitella uusi metroasema ja bussien liityntäterminaali liityntäpysäköintialueineen. Lisäksi kilpailijoiden tulee ideoida alueelle uutta liike- ja toimitilaa.

### 3.3

Suunnitteluohjeet

#### 3.3.1

Kaupunkikuva

Kilpailu on luonteeltaan ideakilpailu, jolla haetaan omaleimaista kaupunkikuvallista kokonaisratkaisua alueelle. Metroaseman alueen kaupunkikuvallista merkitystä tulee korostaa, ja nostaa alueen statusta tärkeimpänä osana Herttoniemen keskusta.



Rakentamisen määrä, sijoittuminen ja rakennusmassojen korkeudet ovat kilpailijoiden vapaasti harkittavissa. Nykyiset asemakaavat eivät sido kilpailijoita. Alueesta tulee suunnitella kaupunkikuvallisesti ja toiminnallisesti yhtenäinen kokonaisuus. Alueelle on suunniteltava torimaista julkista jalankulkuympäristöä. Maan pinnan jäsentelyn ja materiaalien on oltava korkeatasoisia.

### 3.3.2

#### Metroasema

Herttoniemen metroasema on otettu käyttöön vuonna 1982. Asema on alkuperäisessä kunnossa, ahdas, huonokuntoinen ja epäsiisti. Asemaa käyttää päivittäin noin 35 000 henkeä. Tulevaisuudessa arvioidaan metroaseman päivittäiseksi käyttäjämääräksi noin 50 000 henkeä.

Lähtökohta on, että metroaseman nykyiset rakennukset ja katokset puretaan ja tilalle rakennetaan uusi metroasema ja bussiterminaali. Metron laituritasolla tehdään tarvittavat muutostyöt. Suunnittelussa on otettava huomioon, että metroraitteisiin ei tehdä muutoksia. Suunniteltavaan asemarakennukseen sijoitetaan nykyiset toiminnot sekä vähintään uudet valvomotilat. Metroaseman ja valvomotilojen tilaohjelma on liitteenä numero 12.

Metroaseman yhteyteen on mahdollista esittää myös muuta palvelua, liike- tai toimistotilaa tai asumista. Muihin tiloihin tulee voida erottaa omat sisäänkäynnit erikseen metro- ja bussimatkustajien kulkureiteistä. Lisäksi suunnittelussa on otettava huomioon, että metro- ja bussiliikenteen vaatimat tilat toimivat omana kokonaisuutena ja ne voidaan toteuttaa riippumatta muun tilan rakentamisesta.

Aseman oikea sijainti ja jalankulku-yhteydet asemalle, busseihin ja liityntäpysäköintiin muodostavat lähtökohdan koko järjestelmän hyvälle käytettävyydelle. Yhteydet suunnitellaan siten, että vaihdot eri kulkumuotojen välillä ovat mahdollisimman lyhyitä, joustavia ja sateelta sekä tuulelta suojattuja. Lisäksi suunnittelu tehdään esteettömyyden periaatteita noudattaen. Myös liike- ja toimitiloihin tulee olla luontevat ja helpot yhteydet linja-autoterminalista sekä metrosta.

Aseman toiminnallisuus, arkkitehtuuri, viihtyisyys sekä käytettävien materiaalien laatu luovat puitteet hyvälle ympäristölle, joka on turvallinen, helppokäyttöinen, korkeatasoinen, elämyksiä tuottava ja kovaa kulutusta kestävä.

Rakentaminen tulee voida toteuttaa vaiheittain siten, että metro-, bussi- ja matkustajaliikenne ei merkittävästi häiriinny. Uusien rakennusten sijoittelussa ja niiden mahdollisessa rakentamisessa tontille on huomioitava, että laituritasolta voidaan järjestää matkustajille vähintään kaksi kulkureittiä maan tasolle.

### 3.3.3

#### Bussiterminaali

Bussiterminaalista on nykyisin 75 lähtöä huipputunnissa. Tulolaitureita on kolme ja lähtölaitureita on kuusi yhden auton ja kaksi kahden auton laitureita. Bussien pikapysäköintipaikkoja on kymmenen. Henkilöautojen saattopaikkoja on viisi.

Liityntälinjojen tahdistaminen metroon alentaa lähtölaiturien kapasiteettia. Terminaali on jo nykyisin ahdas. Jotta se toimisi hyvin, pitäisi lähtölaitureita olla nykytilanteessakin 2 – 3 enemmän.

Terminaalin mitoituksen lähtökohtana on tilanne, jolloin Laajasalon uusi maankäyttö (noin 10 000 uutta asukasta) on toteutettu, mutta suoraa uutta joukkoliikenneyhteyttä kantakaupunkiin ei ole. Terminaalin tulolaiturien, pikapysäköintipaikkojen ja lähtölaiturien määrän mitoituslähtökohtana on 110 lähtöä huipputunnissa. Kolmasosa lähtölaitureista on mitoitettava telibusseille. Metron automatisoinnin jälkeen (vv. 2012 – 2013) liityntälinjojen tuloja ja lähtöjä ei enää tahdisteta metron aikatauluihin.

Terminaalin tulo- ja lähtölaitureiden tulee olla sateelta ja voimakkaalta tuulelta suojattuja, ja yhteyksien niiltä metroasemalle katettuja.

### 3.3.4

#### Liike- ja toimistotilat

K-Supermarket Hertta sijaitsee liike- ja toimistorakennusten korttelialueella. Tontin rakennusoikeus on voimassa olevassa asemakaavassa 8500 k-m<sup>2</sup>, josta on rakennettu 3018 k-m<sup>2</sup>. Rakennusoikeutta on jäljellä 5482 k-m<sup>2</sup>. Asemakaava ei sido kilpailijoita. Tontille on mahdollista esittää suunnitelma, joka poikkeaa kaavan rakennusten sijoittelusta, rakennusoikeudesta, kerrosluvuista, rakennuskorkeuksista tai muista kaavamääräyksistä.

K-Supermarket Hertalle tulee varata noin 2500 k-m<sup>2</sup> laajennusvara. Sen lisäksi alueelle toivotaan supermarketin toimintaa täydentäviä kaupallisia palveluja mitoitukseltaan riittävän ja laadukkaan palvelukeskukseen synnyttämiseksi. Kaupan tiloihin tulee olla luontevat ja helpot yhteydet linja-autoterminaalista sekä metrosta. Kaupan tilojen tulee liittyä luontevasti osaksi Herttoniemen keskusta.

Metrorata säilyy paikallaan. Suunnittelussa on otettava huomioon, että metroaseman läntisen sisäänkäynnin on sijoitettava Hertan tontille.

Toimisto- ja liikerakennusten suunnittelussa tulee ottaa huomioon, että ne voidaan toteuttaa erillisinä hankkeina riippumatta julkisista hankkeista. Yksittäisen toimistomassan optimikokonaislaajuus on noin 6000–8000 k-m<sup>2</sup> ja tavoitteellinen kerroskoko on noin 1000 k-m<sup>2</sup>. Kaupunkikuvallisista syistä voi laajuustavoitteista poiketa. Pohjaratkaisun tulee soveltua normaaliin toimistotyöhön ja sen tulee olla joustavasti jaettava erikokoisille käyttäjille.

Toimistorakennukset tulee voida toteuttaa vaiheittain siten, että alueen muu toiminta ei merkittävästi häiriinny. Toimistorakennukset tulee voida erottaa muusta toiminnasta erillisellä sisäänkäynnillä maantasokerroksessa. Jos samaan kortteliin sijoittuu erillisiä toimistomassoja, tulee ne voida yhdistää maantasokerroksessa. Toimistorakennusten pohjakerroksiin voidaan sijoittaa liike- ja yhteiskäyttöisiä tiloja. Metroaseman läheisyydessä voisi toimia myös hotelli. Toimistotiloista tulee olla hyvät yhteydet metroon, pysäköintiin ja liiketiloihin.

### 3.3.5

#### Asuminen

Kilpailijoita pyydetään tutkimaan, voidaanko alueelle sijoittaa asumista kaupunkikuvallisen kokonaisratkaisun puitteissa. Pääpaino on kuitenkin metroaseman ja bussiliikenteen sekä liike- ja toimistotilojen suunnittelussa. Asuntoja voisi mahdollisesti sijoittua kauppakeskuksen korttelin ylempiin kerroksiin.

Jos kilpailuehdotuksessa esitetään alueelle asuntoja, on suunnittelussa kiinnitettävä huomioita asunnon lähiulkoiltojen toimivuuteen. Asuntojen sisäänkäynnit on suunniteltava erillisiksi muista toiminnoista. Suunnittelussa on otettava huomioon Itäväylän liikenteen aiheuttamat melu-, pakokaasu- ja pölyhaitat.

### 3.3.6

#### Liittyminen ympäristön suunnitelmiin

Kilpailualueen lähiympäristössä on käynnissä useita kaupunkikuvaa muuttavia suunnitteluhankkeita, jotka tulee ottaa kilpailuehdotuksessa huomioon.

Itäväylän ja Linnanrakentajan tien liittymää suunnitellaan uusiksi. Liittymästä on laadittu kaksi vaihtoehtoa. Ensimmäisessä vaihtoehdossa on esitetty rakennettavaksi Linnanrakentajantien alle tunneliyhteys keskustan suuntaan ja keskustan suunnasta Linnanrakentajantielle ja edelleen Laajasalon suuntaan. Suunnitelma mahdollistaa turvallisen ja lankulkuyhteyden Herttoniemenrannan ja metroaseman välillä. Itäväylän ja Suunnittelijankadun uusi liittymä palvelee Herttoniemen yritysalueella sekä Länsi-Herttoniemen yhteyksiä itään ja länteen.

Toisessa vaihtoehdossa on esitetty rakennettavaksi Itäväylän suuntainen tunneli, joka alittaa Linnanrakentajantien sekä Suunnittelijankadun liittymät. Tunnelia käyttää se osa Itäväylän liikenteestä, joka ei suuntaudu Herttoniemeeseen tai Laajasaloon. Suunnitelma sisältää tunnelin myös Linnanrakentajantien alle Laajasalon suunnan ja Itäväylän välille siten, että yhteys Itäväylältä tunneliin on sekä lännen että idän suunnasta. Tunnelia käyttää Itäväylän ja Laajasalon välinen liikenne. Itäväylän ja Linnanrakentajantien liittymän katutasoon jää paikallisliikenne, joka suuntautuu Itäväylältä Herttoniemeeseen, Roihuvuoreen tai Tammisaloon.

Molemmissa suunnitelmissa on metroaseman ja bussiterminaalin koillispuolelle Itäväylän yli rakennettava Suunnittelijankadun silta.

Kilpailuehdotus on laadittava niin, että molemmat liikennevaihtoehdot ovat mahdollisia. Vaihtoehdot ovat liitteenä numero 10.

Kilpailualueen pohjoispuolella muutetaan asemakaavaa. Vanha ostoskeskus ja sen takana oleva vuokrakerrostalo Hiihtäjätie 3 puretaan ja tilalle rakennetaan uusi asuinkortteli. Hiihtäjätien varteen tulee lamellitalo, jonka katutaso kerros varataan liiketiloille. Lamellitalon taakse rakennetaan viisi pistetaloa ja sivukäytävätona toteutettava Nuorisosäätiön laajennus. Kaavamutoksen havainnekuva ja ilmakuvasoitus viitesuunnitelmasta ovat liitteenä numero 9.

Itäväylän kaakkoispuolelle on suunnitteilla Megahertsin liikekeskus, josta on ensimmäinen osa 6 400 k-m<sup>2</sup> rakennettu. Suunnitelmissa on rakentaa yhteensä 38 000 k-m<sup>2</sup> liike- ja toimitilaa. Kortteliin on suunnitella kolme kahdeksan kerroksista toimitorttia, joiden räystäskorkeus nousee +52,40 metriin. Lisäksi Megahertsin takana Suunnittelijankadun toisella puolella olevaan rakentamattomaan toimistorakennusten kortteliin saa rakentaa kaksi toimitorttia. Korttelissa on rakennusoikeutta 22 000 k-m<sup>2</sup>. Asemakaavan havainnekuva ja otteita Megahertsin hankesuunnitelmasta on liitteenä numero 13.

### 3.3.7

#### Liikenne

Kilpailuehdotus on voitava toteuttaa nykyisessä katuverkossa ja sen on lisäksi oltava sovitettavissa molempiin edellä esitettyihin Itäväylän ja Linnanrakentajantien liittymän vaihtoehtoisin suunnitelmiin. Liikenne- ja jalankulkuvirtojen tulee olla luontevaa ja helppokulkuista eri toimintojen välillä.

Taksiasema sijaitsee nykyisin Hiihtäjätien eteläreunassa. Taksista on oltava sujuvat yhteydet busseihin ja metroon.

### 3.3.8

#### Pysäköinti

Henkilöautojen liityntäpysäköinnille on tällä hetkellä varattu kauppakeskus Hertan tontilla 150 autopaikkaa, jotka sijaitsevat pihakannen alla. Paikat ovat iltaisin ja viikonloppuisin myös kauppakeskuksen käytössä. Liityntäpysäköintipaikat ovat päivisin täynnä. Kilpailuehdotuksessa metroasemalle tulee varata henkilöautojen liityntäpysäköinnille 300 autopaikkaa.

Liityntäpysäköintipaikoilta tulee olla säältä suojattu, nopea ja hyvin opastettu yhteys metroon. Pysäköintipaikat voivat olla nykyiseen tapaan osittaisessa päällekkäiskäytössä liikkeitten kanssa. Liityntäauto- paikkojen suunnittelussa on otettava huomioon, että Hertan tontilla olevista maanalaisista autopaikoista voidaan rakentaa yhteys Hiihtäjätien ali vanhan ostoskeskuksen tontille alempaan kellariin mahdollisesti rakennettavaan liityntäpysäköintilaitokseen.

Liiketilöiden pysäköintipaikkojen tarve on noin 1 ap/25 k-m<sup>2</sup>. Autopaikkoja on oltava kuitenkin vähintään asemakaavan edellyttämä 1 ap/60 k-m<sup>2</sup>. Ainoastaan liiketilöiden omassa käytössä on oltava vähintään 200 autopaikkaa. Vapaat liityntäpysäköintipaikat ovat lisäksi kaupan käytettävissä.

Toimitilöiden pysäköintipaikkatarve on n. 1 ap/50 k-m<sup>2</sup>. Asemakaavan edellyttämä vähimmäismäärä on 1 ap/75 k-m<sup>2</sup>. Työpaikkojen autopaikoista puolet voi olla yhteiskäytössä liiketilöiden kanssa.

Asuintilöiden autopaikkojen vähimmäismäärä on 1 ap/100 k-m<sup>2</sup>.

Katujen alle voi sijoittaa autopaikkoja.

Polkupyöräliitynnälle on metroaseman sisäänkäyntien läheisyydessä varattu tällä hetkellä 215 telinepaikkaa, joista 175 on katoksellisia. Pyö-

rätelineistä on pyöräilykautenakin käytössä alle puolet. Polkupyöräliittynälle on ehdotuksessa varattava 215 runkolukituksen mahdollistavaa, katettua pyörätelinepaikkaa. Näistä 5 – 10 % on muutettavissa lukituksen mahdollistaviksi kaappipaikoiksi. Pyörätelineiden tulisi jakautua metroaseman eri lähestymissuunnille.

### 3.3.9

#### Maaperä ja yhdyskuntatekninen huolto

Suunnittelualueen maaperä on suurimmaksi osaksi kitkamaa-alueita, jossa maakerroksen paksuus tiiviin kerroksen yläpuolella on yli metrin, paikoitellen alueella esiintyy kallioista aluetta, jossa maakerroksen paksuus on 0 - 1 metriä.

Kauppa-alue Hertan tontilla on Saunalahteen laskeva sadevesitunneli, jonka katto on tasossa noin +4,00 – +4,20 m. Lisäksi kilpailualueella sijaitsee muita tärkeitä teknisen huollon verkoston osia. Maaperäkartta ja yhdyskuntateknisen huollon kartat ovat liitteenä numero 14.

110 kV:n sähkölinjan pilari joudutaan siirtämään Itäväylän ja Linnanrakentajan tien liittymän rakentamisen tieltä Itäväylältä bussiterminaali-alueelle. Tarvittava johtokujaa on 30 m leveä. Johtokujan sisäpuolella ei saa olla kiinteitä rakennuksia. Suunniteltu uusi johtokujaa näkyy liitteessä numero 15.

### 3.4

#### Kilpailuehdotusten arvosteluperusteet

Ehdotusten arvioinnissa tullaan kiinnittämään huomiota arkkitehtonisten, toiminnallisten, taloudellisten ja teknisten vaatimusten luontevaan ja tasapainoiseen ratkaisuun. Arvosteluperusteet ovat:

- alueen kokonaisratkaisu ja suhde ympäristöön ja kokonaisuutensa
- ehdotuksen arkkitehtoninen ja kaupunkikuvallinen laatu
- alueen omaleimaisuus ja merkitys osana Herttoniemen keskusta
- metroaseman, bussiterminaalin sekä liike- ja toimitilojen sovittaminen toimivaksi yhtenäiseksi kokonaisuudeksi
- bussiterminaalin liikenteen toimivuus ja matkustajien yhteydet bussien ja metron välillä
- alueen ajoneuvoliikenteen ja pysäköinnin toimivuus
- alueen jalankulkuyhteyksien toimivuus metroon, busseihin ja kauppakeskukseen
- ehdotuksen toteutettavuus ja kustannukset

- ratkaisun kehittämiskelpoisuus toteuttamiskelpoiseksi asemakaavaksi

Kokonaisratkaisun ansioita pidetään tärkeämpinä kuin yksityiskohtien virheettömyyttä.

## 4

### EHDOTUSTEN LAADINTAOHJEET

#### 4.1

##### Vaaditut kilpailuasiakirjat

Piirustusten on oltava julkaisukelpoisia ja ne on kiinnitettävä A1 kokoisille jäykille alustoille.

1. Lyhyt A4 kokoinen selostus ehdotuksen kaupunkikuvallisista ja toiminnallisista ratkaisuista sekä pinta-aratiedot. Selostus toimitetaan sekä alustalle kiinnitettynä että erillisenä kopiona.
2. Havainnekuva suunnitelman liittymisestä kaupunkirakenteeseen 1:2000.
3. Asemapiirros, jossa näkyy suunnitellut rakennukset, maan-tason toiminnallinen jäsentely ja pintamateriaalikäsittely 1:500.
4. Rakennusten pohjapiirrokset kaavioina 1:500.
5. Julkisivupiirustukset 1:500.
6. Vähintään yksi suunnitelmaa havainnollistava leikkaus kilpailijan valitsemasta kohdasta 1:500.
7. Suunnitelmaa havainnollistavia perspektiivikuvia, joista ainakin yksi on tehtävä viistoilmakuvaan sovitettuna.
8. A3-kokoiset valokopiointikelpoiset pienennökset koko kilpailumateriaalista. Pienennösten on sisällettävä sama informaatio kuin varsinaisissa kilpailupiirustuksissa.

#### 4.2

##### Kilpailusalaisuus

Kilpailuehdotuksen jokainen asiakirja on varustettava nimimerkillä.

Kilpailuasiakirjojen mukana on lähetettävä suljettu nimimerkillä varustettu läpinäkymätön kirjekuori, jonka sisällä on ehdotuksen nimimerkki, tekijät, yhteystiedot sekä mahdollisten avustajien nimet. Lisäksi on merkittävä kenellä on ehdotuksen tekijänoikeudet.

Kilpailuehdotuksissa olevat merkinnät, joista ilmenee suoraan tai välillisesti kilpailuehdotuksen tekijä, ovat kiellettyjä. Mikäli kilpailusalaisuus on tahallisesti vaarannettu, voidaan kilpailuehdotus hylätä.

#### 4.3

Ehdotusten sisäänjätö Kilpailuehdotukset ja nimikuori on postitettava tai toimitettava alla olevaan osoitteeseen viimeistään 25.8.2008 kello 16.00. Postitse lähetettäessä tulee ehdotuksessa olla postileima viimeistään 25.8.2008.

Helsingin kaupunkisuunnitteluvirasto  
Kirjaamo  
PL 2100  
00099 Helsingin kaupunki

Lähetyksen päälle on merkittävä tunnus "Herttoniemen metroaseman ja kauppakeskuksen ideakilpailu".