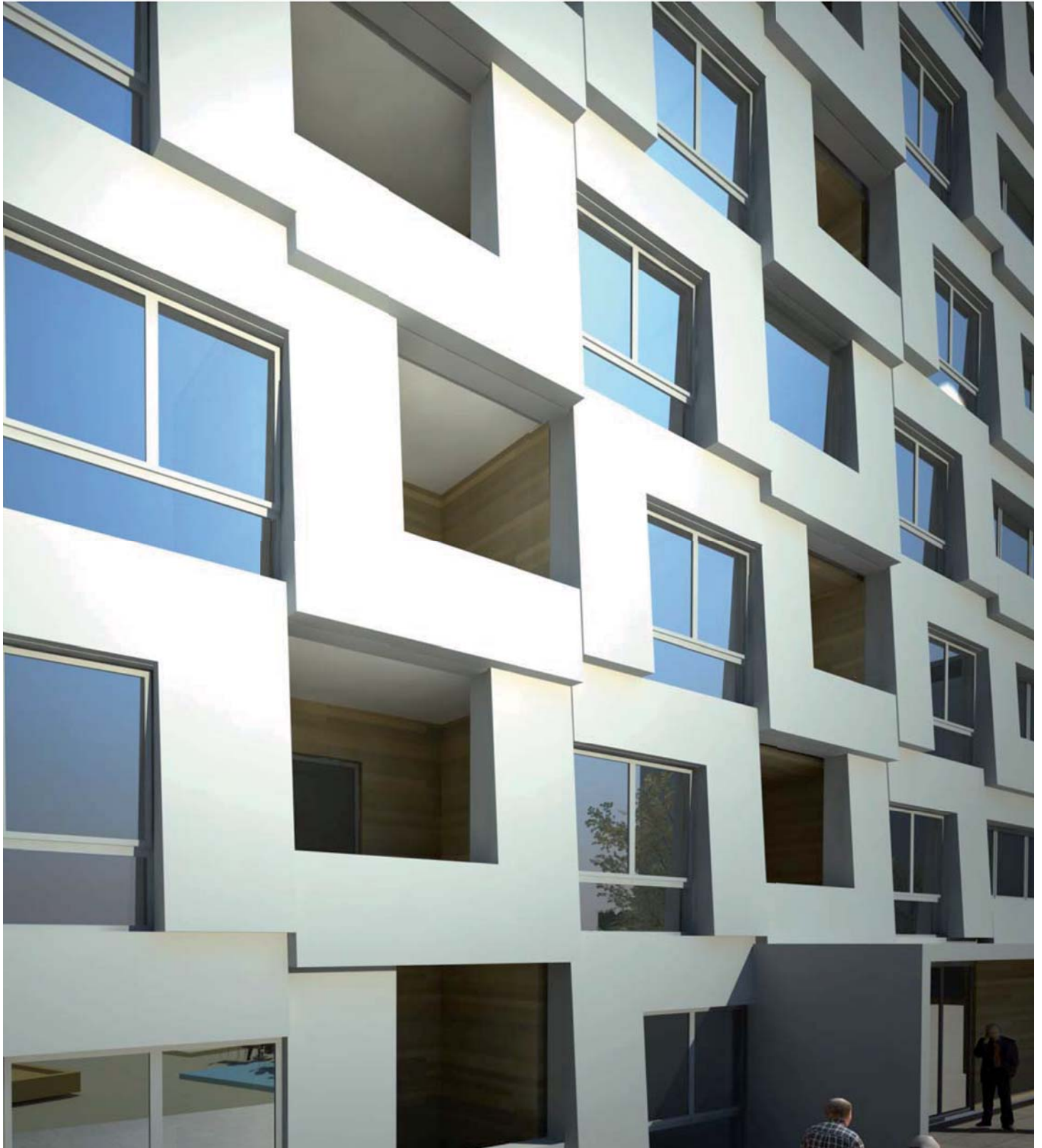




Att

HELSINGIN KAUPUNKI

Asuntotuotantotoimisto



ARABIANRANTA

Kaanaankatu

Suunnittelu- ja tarjouskilpailu
Arvostelupöytäkirja

8.10.2007 - 11.1.2008

© Helsingin kaupunkisuunnitteluvirasto

Teksti: Arviointiryhmä / Ulla Kuitunen

Kuvat: Arkkitehtiryhmä A6 Oy, Arkkitehtitoimisto Hannu Jaakkola Oy,

Arkkitehtitoimisto Huttunen-Lipasti-Pakkanen Oy, Arkkitehdit Kirsi Korhonen ja Mika Penttinen Oy,

Helsingin kaupunkisuunnitteluvirasto

Graafinen suunnittelu ja taitto: Ulla Kuitunen

Julkaisusarjan graafinen suunnittelu: Timo Kaasinen

Sisällysluettelo

1 Suunnittelu- ja tarjouskilpailu	5
Yleistä	5
Kilpailun järjestäjä, tarkoitus ja luonne	5
Kilpailuun kutsutut	5
Arviointiryhmä ja asiantuntijat	5
Kilpailuohjelman hyväksyminen	5
Kilpailuaika	5
2 Kilpailutehtävä	7
Kilpailualue	7
Suunnittelun lähtökohdat ja suunnitteluohjeet	7
Ehdotussuunnitelmien arviointiperusteet	7
3 Yleisarvostelu	8
4 Ehdotuskohtainen arvostelu	10
Ehdotuksen "Arabesque" arvostelu	10
Ehdotuksen "Arabesque" tekijöiden laatima selostus	17
Ehdotuksen "Arabian kruunu" arvostelu	18
Ehdotuksen "Arabian kruunu" tekijöiden laatima selostus	29
Ehdotuksen "Keulakuva" arvostelu	30
Ehdotuksen "Keulakuva" tekijöiden laatima selostus	39
Ehdotuksen "Vihreä verkka" arvostelu	40
Ehdotuksen "Vihreä verkka" tekijöiden laatima selostus	51
5 Kilpailun ratkaisu ja tulosten jatkotoimenpiteet	53
Kilpailun ratkaisu	53
Suositus jatkotoimenpiteeksi	53
6 Pöytäkirjan allekirjoitus	54
7 Nimikuorten avaaminen	55
Kilpailun voittaja	55
Muut ehdotukset	55



Ilmakuva kilpailualueelta

1 Suunnittelu- ja tarjouskilpailu

Yleistä

Kilpailun järjestäjä, tarkoitus ja luonne

Kilpailun järjestäjänä toimi Helsingin kaupungin asuntotuotantotoimisto (ATT).

Kilpailu oli suunnittelu- ja tarjouskilpailu Arabianrannan tontin 27671/8 suunnittelemissä ja arkkitehtisuunnittelijan valitsemiseksi.

Kilpailun tarkoituksena on löytää kohteelle korkeatasoinen ja toteutuskelpoinen ratkaisu valtion tuella rakennettavien vuokra-asuntojen ja asumisoikeusasuntojen rakentamiseksi.

Kyseessä oli arkkitehtisuunnittelijan valintamenettely, jossa pyrittiin löytämään samanaikaisesti laadultaan ja kustannuksiltaan tasapainoinen ehdotussuunnitelma.

Kilpailuun kutsutut

Kilpailuun kutsuttiin osallistumaan neljä pääsuunnittelijan kokoamaa suunnitteluryhmää, joissa on edustettuina kohteen arkkitehtuuri-, rakenne-, LVIA-, sähkö- ja pihasuunnittelusta vastaavat tahot sekä kohteen taiteellisesta yhteistyöstä vastaava taiteilija.

Kutsutut suunnitteluryhmät:

Arkkitehtiryhmä A6 Oy

Arkkitehtitoimisto Hannu Jaakkola Oy

Arkkitehtitoimisto Huttunen-Lipasti-Pakkonen Oy

Arkkitehdit Kirsi Korhonen ja Mika Penttinen Oy

Arviointiryhmä ja asiantuntijat

Arviointiryhmän puheenjohtaja

Sisko Marjamaa,
toimitusjohtaja, Asuntotuotantotoimisto

Jäsenet:

Risto Mykkänen,
johtaja, Asuntotuotantotoimisto

Heli Miettinen,
projektipäällikkö, Asuntotuotantotoimisto

Ifa Kytösaho,
rakennuttaja-arkkitehti, Asuntotuotantotoimisto

Tuomas Kivelä,
tonttiasiamies, Kiinteistövirasto

Heikki Somervuo, projektinjohtaja,
Talous- ja suunnittelukeskus

Mikael Sundman, projektipäällikkö,
Kaupunkisuunnitteluvirasto

Ulla Kuitunen, arkkitehti,
Kaupunkisuunnitteluvirasto, siht.

Kilpailijoiden nimeämä jäsen:

Pentti Kareoja, arkkitehti

Arviointiryhmän asiantuntijoina toimivat:

Pertti Vesanto, arkkitehti,
Asumisen rahoitus- ja kehittämiskeskus

Kari Halinen, toimitusjohtaja,
Arabian Palvelu Oy

Tuula Isohanni, taiteen tohtori
(taiteellinen yhteistyö)

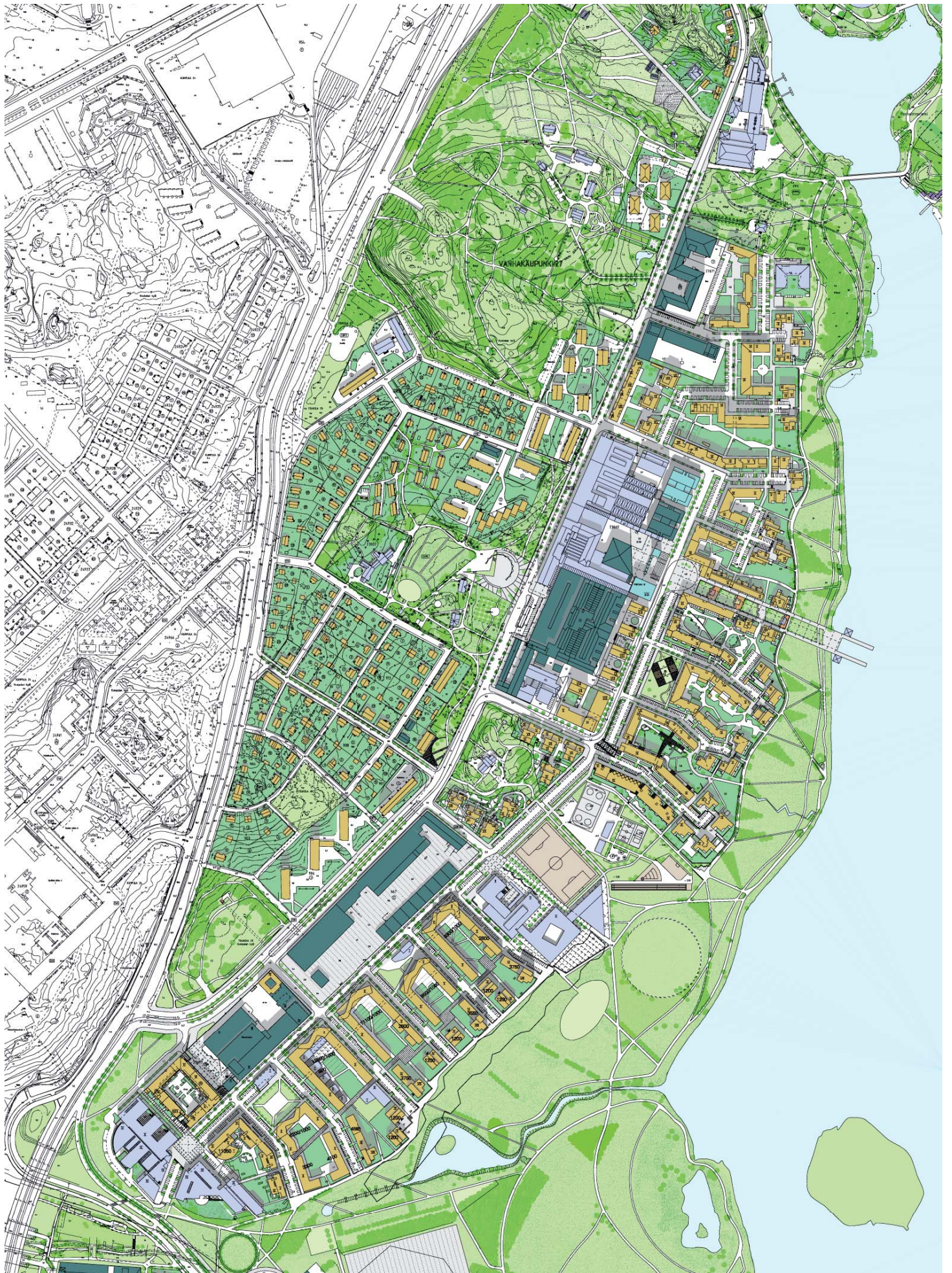
Riitta Eloranta, kustannuspäällikkö,
Asuntotuotantotoimisto
(rakennuskustannukset)

Kilpailuohjelman hyväksyminen

Kilpailuohjelman on järjestäjän, arviointiryhmän ja Suomen Arkkitehtiliiton edustajan hyväksymä.

Kilpailuaika

Kilpailuohjelma liiteasiakirjoineen lähetettiin kilpailijoille 8.10.2007. Kilpailuaika päättyi perjantaina 11.1.2008 klo 15.00.



Arabianrannan havainnekuva

2 Kilpailutehtävä

Kilpailualue

Keväällä 2000 on aloitettu rakentamaan Arabianrannan uutta asuntoaluetta, joka rakentuu täydentämään Arabian ja Toukolan kaupunginosia. Alueelle rakennetaan vuoteen 2011 mennessä asunnot yhteensä noin 7.500 asukkaalle sekä noin 60.000 k-m² työpaikkoja ja julkisia palveluja Alue sijaitsee Arabian taideteollisuuskeskuksen vieressä. Keskuksen ja asuntoalueen välillä tulee olemaan tiiviit yhteydet.

Kilpailualueena oli Arabianrannan tontin 27671/8 muodostuva kokonaisuus.

Suunnittelun lähtökohdat ja suunnitteluohjeet

Kilpailukohde tulee olemaan Arabianrannan pohjoisena päättänä. Se tulee kaupunkikuvallisesti liittymään sekä entisen teollisuusrakennusten suureen mittakaavaan että muodostamaan taustaseinää pienimittakaavaiselle päiväkodille ja monimuotoiselle, kolmen talon ryhmälle. Kaupunkikuvalliset tavoitteet määräytyvät toisaalta rakennusten kaupunkirakenteellisesta asemasta, toisaalta niiden luomista puitteista asuinlähiympäristölle ja liittymisestä Arabianrannan asuinalueeseen.

Kilpailualueen u-muotoinen suurkortteli avautuu länteen muodostaen ison ja suojaisan korttelipihan. Rakennusmassa porrastuu kaksi kertaa kadun pysäköintialueen puolella. Kerrosalalle ei kilpailuohjelmassa asetettu erityisiä tavoitteita vaan kilpailijoilla oli vapaat kädet tarkastella tontin suhdetta lähiympäristöönsä. Alueen läheisyydessä tehdyt asemakaavan muutokset perustelevat 5-kerroksisen rakennuksen korottamista keskimäärin 7-kerroksiseksi.

Uutta asuinalueita sitoo yhteen laaja rantapuisto, joka ulottuu Sörnäisten satamasta aina Vantaanjoen suulle. Rantapuiston läheisyys ja sen ylitse avautuvat

merelliset näkymät asettavat rakennuksen maisemalliselle suhteelle erityisiä vaatimuksia. Asemakaavan mukaisesti rakennuksen katolle sijoitettavat ullakkosaunat tulevat tarjoamaan kaikille asukkaille mahdollisuuden merinäköalaan.

Arabianrannan pysäköinti on pääasiassa maantasopysäköintiä. Kilpailuehdotuksessa tuli lisäksi esittää noin 40-70 autopaikan pysäköintikellari tontin länsilaidalle. Pihan suunnittelu ei kuulunut kilpailutehtävään.

Arabianrannan rakennusten katu- ja julkisivut ovat paikalla rakennettuja ja tiilipintaisia. Pihanpuoleiset, vaaleat julkisivut voivat olla rapattuja tai elementtirakenteisia. Lisäksi kilpailijoiden tuli kiinteistölautakunnan hyväksymien tontinvarausehtojen mukaisesti liittää ehdotukseen taideteema, joka korostaa ehdotuksen arkkitehtonista konseptia ja elementtejä.

Tavoitteena on suunnitella asuin-kerrostalokohde, jossa toiminnalliset, esteettiset, tekniset ja taloudelliset vaatimukset on ratkaistu tasapainoisesti. Rakennukset suunnitellaan elinkaarikustannuksiltaan edullisiksi ja investointikustannuksiltaan toteuttamiskelpoisiksi. Kohde tulee suunnitella perinteisiä, hyväksi koettuja rakentamismenettelyjä noudattaen siten, että ratkaisuissa painottuvat rakennusten elinkaarikustannusten kannalta järkevät valinnat sekä rakennusosien ylläpito- ja huoltotoimien edellyttämät vaatimukset. Rakennusmateriaalien valinnassa ja rakenneratkaisuissa sekä ulkoalueiden suunnittelussa tulee ottaa huomioon myös kiinteistön kunnossapitönäkökohdat.

Ehdotussuunnitelmien arviointiperusteet

Ehdotusten arvioinnissa kiinnitettiin huomiota toiminnallisten, visuaalisten, teknisten ja taloudellisten vaatimusten tasapainoiseen ratkaisuun sekä ehdotuksen kehityskelpoisuuteen.

Arvioinnissa kiinnitettiin erityistä huomiota seuraaviin tekijöihin:

- ratkaisun arkkitehtoninen ja kaupunkikuvallinen kokonaisuus
- ratkaisun kehityskelpoisuus
- ratkaisun asuntojen ja yhteistilojen tilallinen ja toiminnallinen laatu
- ratkaisun rakenteelliset ominaisuudet
- ratkaisun kustannusten ja laadun tasapaino

3 Yleisarvostelu

Kilpailualue poikkeaa luonteeltaan Arabianrannan useimmista asuinrakennustonteista sijoituessaan kiinteäksi osaksi olemassa olevaa pienteollisuus-/toimistokorttelia. Suunnittelualueella on vahvasti läsnä Arabianrannan teollinen perinne ja suuri mittakaava. Samalla alue päätää etelästä rakentuneen asuntorintaman ja muodostaa aluejulkisivua myös pohjoiseen – Verkatehtaan puiston ja Helsingin syntysijojen suuntaan. Toisaalta meren puolelle on tulossa pienimittakaavaisempaa rakentamista: päiväkotia ja ryhmä monimuotoisia kaupunkivilloja. Näin ollen tulevan rakentamisen itäjulkisivu Kaanaanpihalle tulee muodostamaan taustan etualan matalammalle rakentamiselle. Arvioinnissa on pidetty suotavana, että nämä kilpailualueen erikoispiirteet näkyvät myös lopputuloksessa.

Kilpailun taso arkkitehtuurin suhteen on varsin korkea. Kilpailu on tuottanut neljä täysin erilaista ehdotusta. Ne eroavat niin massoitteeltaan, ilmeeltään kuin myös suhteeltaan lähiympäristöönsä. Näin tarjoutuu mahdollisuus kriittisesti tarkastella tontin ja ohjelman tarjoamia edellytyksiä tulevalle asemakaavan muutokselle. On ollut etu että kilpailijoille on annettu riittävästi liikkumavaraa kilpailuohjelman ja kaavallisten tavoitteiden suhteen. Keskimääräinen, ohjeellinen kerroskoko, joka määriteltiin seitsemäksi, on osoittautunut sopivaksi suhteessa naapuruston olemassa olevaan rakentamiseen. Tätä on sovellettu mm. sijoittamalla pihapiirin yhteyteen matalampaa rakentamista, yleensä viisikerroksisia pihanoppia. Myös kaksikerroksinen piharakennus sekä kaksitoistakerroksinen tornitalo on esitetty. Näin on aikaansaatu sisäistä variaatiota asuinkorttelin mittakaavaan. Toisaalta kilpailu on osoittanut että pääosin tasakorkea, suurtonttelia muodostava kaupunkimuri on varsin perusteltu ratkaisu kaupunkikuvallisiin tavoitteisiin. Tärkeää on pohtia rakennuksen muodostamaa silhuettia kaukomaisemassa. Tässä suhteessa liian rikkinaisia kattoprofileja ei ole pidetty

onnistuneina. Ehdotuksissa ei yleensä esiinny näkyvää rajapintaa vuokratilo-osuuden ja asumisoikeuskohteen välillä. Sen sijaan kokonaisuus on esitetty korostetun yksinaiseuna ja perustellusti vailla arkkitehtonista eriyttämistä. Kaanaanpihan varren asemakaavassa esitetty porrastus on osoittautunut tehokkaaksi ja hyödylliseksi tavaksi jäsentää suurimittakaavaista massaa pienempiin osiin. Usein syntyvä rytmikka on ollut arkkitehtuurin keskeisiä motiiveja. Useissa ehdotuksissa ulkoarkkitehtuurin ihanteet liittyvät teollisuusarkkitehtuurin liitettävään suurpiirteisyyteen ja dynamiikkaan. Yhdistettynä asemakaavan materiaalmäärityksiin – ulkokehän muurattuun punatilleen ja sisäpihan vaaleisiin pintoihin – on synnytetty vaikuttavaa ja parhaimmillaan ainutkertaista arkkitehtuuria.

Asuntoratkaisuissa ei odotettiin ole esitetty radikaaleja irtiottoja. Sen sijaan kilpailuohjelman kannustamana on tutkittu uskottavasti erikokoisten asuntojen yhdistelymahdollisuuksia. Useimmat rakennusten sisäiset tila- ja liikennetarkastukset erilaisiin lamellirakenteiden sovelluksiin. Osassa ehdotuksia on esitetty käytännössä päivänvalottomia, rungon keskelle sijoitettuja porrashuoneita, jotka eivät ARA:n nykynormien mukaan ole mahdollisia. Joissain ehdotuksissa on kattokerroksien yhteyteen sijoitettu komeita kaksikerroksisia ateljee-asuntoja tai omalla kattopihalla varustettuja loft-henkisiä asumisratkaisuja. Rakennuspaikka ja maisemalliset tekijät huomioon ottaen ratkaisuja on pidetty perusteltuina ja kannatettavina.

Pysäköinti- ja pihajärjestelyt tontin läntisellä reunalla ovat pitkälti kilpailuohjelman sanelemia ja ehdotuksissa pääosin melko identtisesti ratkaistu. Naapurikiinteistö 155:n autopaikat on sijoitettu pysäköintikellarin alempaan kerrokseen ja asuinkierostalon autopaikat kannen päälle, useimmiten pihatason. Poikkeavana ajatukseen on esitetty matalaa, kytkettyä pienkerrostalorakentamista pysäköintilaitoksen päälle ("Arabian kruunu"). Tätä aja-

tusta on pidetty mahdollisena pihan jäsenyyksen ja autojen visuaalisen häivyttämisen kannalta. Ajoluiskan sijoittuminen on sisään tulonäkymää herkästi hallitseva ympäristötekijä. Joissain ehdotuksissa ("Vihreä verkko") on pysäköintikellarin sisäänajo esitetty integroitavaksi osaksi Kaanaankadun katujulkisivua. Ratkaisu on toimiva vaikka ohjaakin myös naapurikiinteistön ajoliikenteen kulkemaan asuintontin kautta. Useimmissa ehdotuksissa pysäköintikellari on esitetty rakenteellisesti itsenäisenä vailla suoria kontakteja naapurikiinteistöihin. Poikkeavan ratkaisumallin esittää ehdotus "Keulakuva", jossa paikoituskellarista on suorat maanalaiset sisäyhteydet kellareiden välityksellä asuinrakennusten porrashuoneisiin.

Pihojen osalta on esitetty eläytyviä ratkaisuperiaatteita, ymmärretty pihatilan visuaalinen näkyvyys ja ymmärretty sen rooli "viidentenä julkisivuna". Ehdotuksessa "Arabesque" on esitetty raikas ja luonteva tapa pihatilan jäsentämiseksi supergraffikan ja maisema-arkkitehtuurin keinoin. Pihatilat on käsitelty kilpailuohjelman mukaisesti yhtenäisinä suurpihoina. Useissa tapauksissa pihatilaa on hyödynnetty taiteen sijoituspaikkana ja onnistuttu tuomaan se eläväksi osaksi ihmisten oleskeluympäristöä. Useimmiten piha on saatu pidettyä maanvaraisena, jolloin on voitu esittää uskottavasti sen käsittelemistä vihreänä. Yhteistilat on osoitettu pääosin maantasoon, jolloin niiden osuus pohjakerroksesta on dominoiva verrattuna asuinhuoneistoihin. Vain ehdotus "Keulakuva" esittää kellarin rakentamista. Tässä tapauksessa kellarin rakentaminen ei ole etuottanut elävää julkista katutilaa vaan sitä dominoi pitkä, korkea, "mykkä" tiilimuri. Tärkeää on ollut pihatilan säilyttäminen kuitenkin elävänä ja mahdollisimman avoimena. Sauna- ja kerhotilat on ollut luontevaa sijoittaa kattokerroksen yhteyteen. Tällöin eroja on syntynyt näkymien ja terrassien suuntausten suhteen: tässä maisemallisessa tilanteessa on asetettu ensi sijalle kaukonäkymät merelle ja kaukomaisemaan. Ilta-aurinkoon suuntaan

suuntaan avautuvat ulkotilat avautuvat käytännössä sisäpihalle, vaikka tämäkin valinta on perusteltavissa.

Ehdotukset viitoittavat erilaisia tapoja hahmottaa rakennuksen suhdetta ja jalankulkuympäristöön julkisessa katutilassa. Kaikki ehdotukset ovat nostaneet pohjakerroksen katutason yläpuolelle, mutta vain ehdotuksessa "Vihreä Verka" on järjestetty portaaton yhteys porrashuoneisiin. Kaikissa kolmessa muussa ehdotuksessa huolto kuten muutto on hoidettava pihan kautta mikä asettaa vaatimuksia liikennejärjestelyille. "Vihreä Verka" on ylittänyt rakennusalan rajan kadun suunnassa. Se on aiheuttanut etuistutusten kutistumista niin, ettei niistä ole hyötyä katu ympäristön laadun parantajana. "Keulakuva" on käytännössä korottanut rakennuksensa kokonaan katutilan yläpuolelle esittämällä kellarikerrosta, johon keskitetään tekniikka ja varastot. Näin on ollut mahdollista varata koko pohjakerros asumiseen, joka on toteutettu korottamalla pohjakerros yli 150 cm katutason yläpuolelle. Näin on saavutettu suuria etuja pohjakerroksen asunnoille, jotka on voitu varustaa terassilla ja maanvaraisella istutuksella. Haittapuolena on täysin umpinainen, lähes uuvuttava muuri jalankulkijan näkökulmasta katsottuna.

Myös "Arabian Kruunu" on korottanut pohjakerroksen liittämällä etuistutukset pohjakerrokseen, eikä katutilaan. Muurivaikutelma on hieman vähäisempi kuin "Keulakuvassa" ja yhteistiloja on sijoitettu osin elävöittämään katukuvaa. Sisääntulokohdat on herkästi sommiteltu.

"Vihreä Verka" on nostanut pohjakerroksen 0,3 – 0,9 m, mutta on osin hyödyntänyt istutusvyöhykkeen pohjakerroksen ulkotiloina. Aktiivisimmassa kulmassa on iso kivetty "arkadi", jonka päällä leijuu laaja katos kattokerroksen korkeudella. Ehdotuksen komeus kontrastoituu tässä vaatimattomiin viherkaistoihin, jotka jäävät rakennuksen ja jalkakäytävän väliin. Näin rakennuksen suhde kävelijään jää katutasossa epämääräiseksi, eikä ole selkeästi pa-

rempi kuin asemakaavan viitesuunnitelman edellyttämä ympäristö.

Ehdotus "Arabesque" on nostanut lähes kaikki aktiiviset yhteiskäyttötilat ullakkokerrokseen ja varannut koko pohjakerroksen asumiseen joitakin teknisiä tiloja lukuun ottamatta. Talo nousee tavaltaan suoraan maasta korkealla tiilipintaisella sokkelilla, jonka eteen jätetään 5-10 m leveä istutusvyöhyke. Istutukset liittyvät suoraan jalankulkuympäristöön. Talon suhde lähiympäristöönsä on siten hyvin selkeä. Samalla suhde on hieman kova ja karu ja edellyttää korkeata laatutasoa istutusten osalta, mistä myös on viiteltä ehdotuksessa. Jatkosuunnittelussa olisi harkittava istutusalueen kevyttä nostamista reunakiven tai luonnonkivi muurin avulla.

Kaikki ehdotukset noudattavat asemakaavaa ja sen henkeä esittämällä yhteiskäyttötiloja saunoineen yläpuolelle kerrokseen. "Arabian Kruunu" ja "Vihreä Verka" suuntaavat saunatilat ja kerhotilat ilta-auringon suuntaan. Tämä avautumissuunta luo rajoitettuja näköaloja naapurin teollisuusrakennusten suuntaan merellisen maiseman sijasta. "Vihreä Verka"- ehdotuksen viidestä saunasta kuitenkin kahdesta on erinomaiset näköalat, erityisesti pistetalon ullakkosuunnasta katsottuna. Ehdotuksen "Keulakuva" kaikista kolmesta saunasta avautuu mahtavat näkymät ja terassit ovat sekä maiseman että ilta-auringon puolella. "Arabesque":ssa neljästä saunasta ja yhteiskäyttötilasta avautuu mahtavat näköalat ja yksi sauna yhteiskäyttötiloineen avautuu ilta-aurinkoon ja teollisuusrakennusten suuntaan. Lisäksi tässä ehdotuksessa pesula on sijoitettu kerhotilojen välittömään läheisyyteen, mikä tarjoaa mahdollisuuden oleskeluun myös kattoterassilla pesun aikana.

4 Ehdotuskohtainen arvostelu

Ehdotuksen "Arabesque" arvostelu

Tekijä on tunnistanut rakennuspaikan kaupunkikuvalliset erityispiirteet Arabianrannan asuin- ja teollisuus-/toimistovyöhykkeiden rajapinnassa ja päätyntyn arkkitehtonisesti selkeään konseptiin. Rakennuksen muurimainen kokonaishahmo täydentää oraalila olevan korttelin ehyeksi ja selkeästi hahmottavaksi urbaaniksi suorkortteliksi laajoine sisäpihoineen. Rakennusmassojen suurpiirteisyys linkittää uuden rakenteen olemassa olevan kokonaisuuden osaksi. Lähtökohtaisesti hahmotettuna syntyy kiehtova ja identiteetiltään omaleimainen pienoismiljö, joka tuo omintakeisella arkkitehtuurillaan selkeää uutta lisäarvoa Arabianrannan asuntorakentamiseen.

On perusteltua että Arabianrannan pohjoisen reunan muodostaa muusta asuntoarkkitehtuurista otteeltaan hieman poikkeavainen toteutus. Arkkitehtuurin dualistinen perusjäsentely – selkäpuolen yksiaineinen punatiilinen perusmuuri sekä vatsapuolen valkoinen, arabialaisen ornamenttiikan inspiroima reliefimäinen betonikudelman - muodostaa jännittävän yhdistelmän, jonka yksityiskohtien riittävä variaatio väistää riskinä olevan vuokratasarmimaisen vaikutelman. Lopputuloksessa on suodatettu hienostuneella tavalla ominaisuuksia Arabianrannan teollisuusarkkitehtuurista ja punatiilisestä uudesta asuntoarkkitehtuurista ja löydetty näiden parhaista ominaispiirteistä hieno synteesi.

Oleellinen perusominaisuus on johdonmukainen, sisäänvedettyjen parvekkeiden käyttö, jolla on varmistettu rakennushahmon ehytpintainen kappalemaisuus ja kantakaupunkimainen yleisilme. Havainto kaikkien julkisivujen käyttökelpoisuudesta parvekkeiden vapaaseen suuntaukseen on hyödynnetty ja synnytetty elävä reliefipinta läpi koko rakennuksen "ihon". Maiseman hyödyntäminen erityisesti yläkerroissa on siis täysin mahdollista riippuen ensimmäisten vuokralaisten tai asumisoikeus-

asukkaiden preferensseistä tai rakennuttajan halusta.

Kattokerros on ratkaistu perusratkaisun näkökulmasta johdonmukaisesti yhtenäisen aumakaton alle. Kattopintaan on koverrettu hyviin näkymäsuuntiin aukeavia terasseja, jotka eleettömästi maastoutuvat kattopinnan lomaan. Ullakolle on sijoitettu kaikki yhteiskäyttösaunat ja osittain pesulot, joista on yhteiskäyttötilan kautta yhteys kattoterassille. Saunoihin on erittäin helppo yhteys suoraan jokaisesta porrashuoneesta, mikä helpottaa myös terrassien arkista käyttöä auringonotto- ja oleskelupaikkoina. Kattomuodon geometria on synkronisassa "töölöläisen" kaupunkitalon ihanteiden kanssa ja istuu naapurirakennusten olemassa olevan kattomaiseman kanssa erinomaisesti yhteen.

Tekijä on sijoittanut autopaikat laukonisesti mutta toimivasti kahteen tasoon syntyvän suurpihan fokuksessa, ja kääntänyt hankalan perusasetelman voitoksi ottamalla pihasuunnittelun lähtökohdaksi maisemataiteen ja supergrafiikan keinot.

Pihan julkisivusta on synnytetty visuaalisesti kiehtova ja elävä sommitelma yksinkertaisin keinoin. Sisäänkäynnit rapukäytäviin on sijoitettu rakennusrunkojen molemmin puolin siten että esteettömyys toteutuu aina sisäpihan puolelta. Kahden esitetyn porttikäytävän korostettu mataluus voidaan nähdä arkkitehtonisena tehokeinona, jota esitettyjen veistosten sijoittelu korostaa.

Puun tuonti mukaan osana materiaalipalettia oleskelutilojen ja liikennetilojen läheisyydessä keventää ilmettä ja tuo tarvittavaa lämpöä yleisilmeeseen. Kaavan mukainen rakennusmassojen porrastus jäsentää sopivasti pitkiä julkisivuosuuksia pienempiin yksiköihin ja synnyttää mitatakaavallisesti intiimimpiä tilanteita sekä pihan että kadun puolella. Etuistutusvyöhyke liittyy kauniisti jalankulkuympäristöön, eikä

pohjakerroksen asunnot edellytä lainkaan sen käyttöä. Jatkossa voi harkita etuistutuksen vähäistä korottamista (10 ... 30 cm) kaatualueeseen nähden.

Asunnot on ratkaistu selkeästi ja rationaalin modulaarisen mitoitusjärjestelmän sanelemina toistuviin vyöhykkeisiin. Avoimet oleskelutilat on jäsennetty sisäänvedettyjen parvekkeiden ympärille. Sisä- ja ulkotilojen visuaalinen jatkuvuus toteutuu oleskelutilojen ja parvekkeiden lomittuessa toistensa ympärille. Referenssikuvissa hahmotellut, lattiaan asti ulottuvat ikkunapinnat ovat todellisuudessa haasteellisia toteuttaa radiaattoreiden takia, ellei kohdetta voida toteuttaa kokonaisuudessaan lattialämmityksellä. Tämä ratkaisisi myös pystylinjoiltaan vapaasti sommiteltujen ikkunaukkujen lämpöjohtojen ristelyongelmat.

Märkätilat muodostavat tilaa raajavia saarekkeita ja asuntojen sisäinen ympärikerrettävyys toteutuu monissa asuntotyypeissä. Osassa asuntoja eteiset avautuvat varsin avoimesti olohuoneeseen (3h+k, 78 m²). Tämä ongelma on kuitenkin helppo korjattavissa perusratkaisun puitteissa. Kaksi porrashuonetta on toteutettu rungon keskelle käytännössä vaille luonnonvaloa. Tämän hetken vallitsevat ARA:n normit eivät kuitenkaan mahdollista tällaista ratkaisua, vaan jatkossa olisi tutkittava luonnonvalon tuontia ulottamalla porrashuonetta tai sen osaa julkisivuun asti.

Ehdotuksen yleisilmettä leimaa tuoreus ja sen arkkitehtoniset keinot kumpuavat teknistaloudellisten rajojen luovasta tunnistamisesta ja niiden kääntämisestä voitoksi. Taiteellinen ilmaisu syntyy pakotomasti vahvan ja oikeaan osuneen analyysin tuloksena. Arkkitehtuuri seuraa tinki-mättömästi perusratkaisun sanelemaa tietä, mutta sitä on lisäksi ilahduttavasti rikastutettu elämyksellisillä ja paikkaan sitovilla, runollisilla ulottuvuuksilla.

Taiteellinen yhteistyö

Pihajulkisivun rauhallinen ornamenttiikka korostaa korttelin sisäpuolta ja pihaa. Maan-tason pintamateriaali- ja värikentät levit-täytyvät koko tontille ja voivat muodostaa mielenkiintoisia asuntojen ikkunoista nähtä-viä yhdistelmiä ja sommitelmia. Lisäksi ra-kennuksiin liitetyt ihmisfiguurit ja kulkureit-tien veistokset toimivat pysähdys- ja koh-taamispaikkoina ulkotilassa. Veistoksien tu-lee täyttää vaativista sääolosuhteista joh-tuvat turvallisuus- ja kestävyysvaatimukset ja niillä tulee viestittää asuinalueelle sopi-vaa positiivista tunnelmaa.





Asemapiirros, liittyminen ympäristöön 1:1000

"Arabesque"

Kaupunkikuva

Asuinkortteli muodostaa ehjää kaupunkimuuria Arabianrannan asuin- ja toimistovyöhykkeiden rajapintaan. Rakennuksen selkeä kokonaisuus jatkaa alueelle toteutuvaa ehjää kaupunkirakennetta. Asuintalon suojaisa sisäpiha on avattu avoimeksi ja yhtenäiseksi.

Arkkitehtuuri

Rakennus ammentaa Arabialaisen arkkitehtuurin ornamenttikasta. Julkisivujen yksinkertaiset, peilaukseen ja toistoon perustuvat aukotukset muodostavan tunnistettavaa ja toistuvaa kuvioaihetta. Katupuolella rakennuksen hahmo on yksiaineinen paikallamuurattu kaupunkitalo. Sisäpihan puolella julkisivu osittuu moduliirungon mittaisiin muotoiltuihin valkoberonielementeihin. Suomumainen, ositettu julkisivukäsittely jakaa massiivisen talomuurin huoneenkokoisina osioina pureskeltavaksi.

Rakennusrunko on suunniteltu yksinkertaisiksi, systemaattisiksi ja selkeäksi.

Taiteellinen yhteistyö

Tontille on sijoitettu neljä suurikokoista ihmisfiguuria ja kaksi pienoisteosta elimellisenä osana rakennuskokonaisuutta. Elämänmyönteiset, helposti lähestyttävät veistokset puhuvat arkipäiväisistä ilmiöistä ja tukevat elämyksellistä asuintalon tunnelmaa. Ihmisfiguurit kasvavat suoraan rakennuksesta, pienoisteokset sijoittuvat yleisten liikenneväylien käsi-ohdetalppien päissä.

Piha

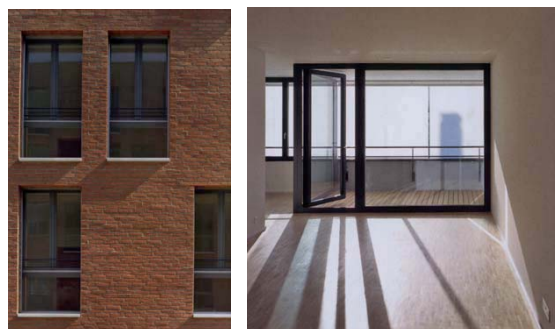
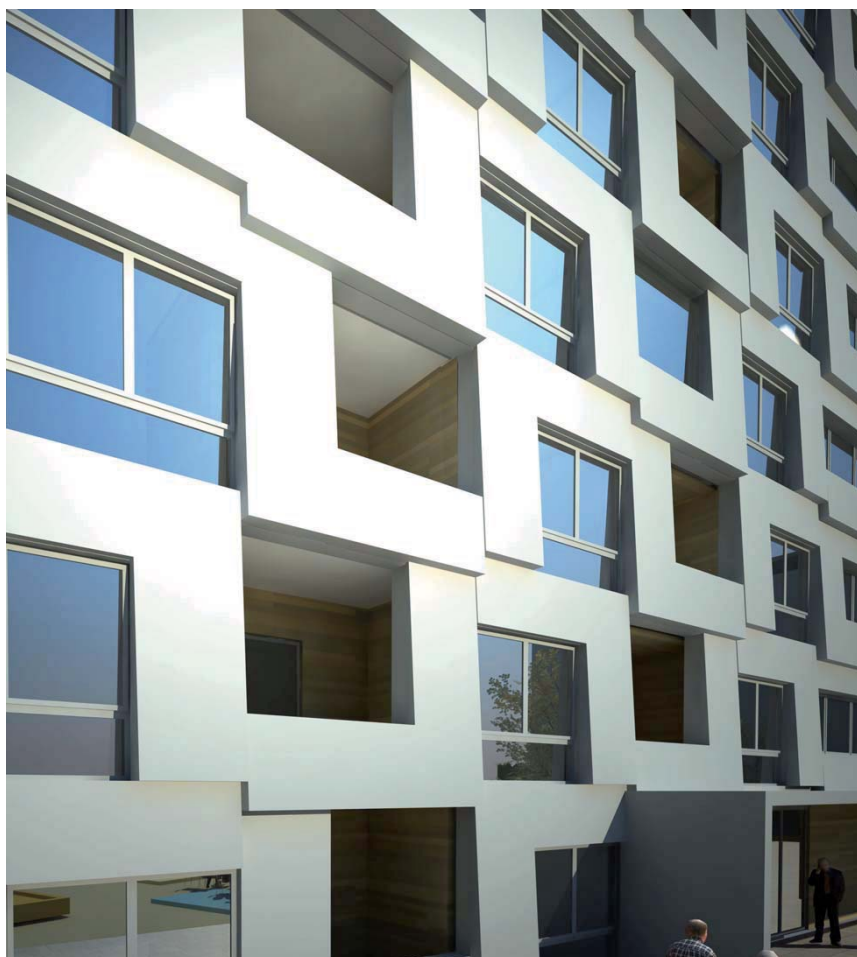
Talon piha-alue on yhtenäinen, rakennettu kokonaisuus. Ylhäältä tarkasteltava piha-alue on käsitelty yhtenä pysäköintikannen ja viheralueiden väri- ja materiaalisommitelmana. Väriäiskät asfaltoidulla alueella ovat väriäsvallia tai nurmikiveä. Oleskelupihaan rakenteet, kalusteet, varusteet, leikkialueiden värikkäät turvamatot ja istukset on muotoiltu samanmittaisiksi suorakaidepohjaisiksi elementeiksi. Keskellä pihaa sijaitsee avara pelikenttä ja valoisimmissa päissä leikkipaikat.

Asunnot

Asuntopohjat on suunniteltu yksinkertaisiksi, systemaattisiksi ja selkeiksi. Avoimet oleskelutilat on kierretty sisäänvedettyjenparvekkeiden ympärille. Sisä- ja ulko-oleskelutilat on toteutettu saumattomasti. Kosteat tilat on keskitetty rajaaviksi elementteiksi. Asuntoja on yhdisteltävissä ja eroteltavissa toisistaan huoneliiohjelman toiveiden mukaisesti.

Rakenteet

Rakennuksessa on betonirunko. Väliopohjat ontelolattaina, sisäpihan ulkoseinissä sandwich-elementit, kadun puolella betonikuorielementit ja paikallamuurattu tiilivuoraus. Katujulkisivujen ikkuna-aukoissa on esijännitetyt tiilipalkit.





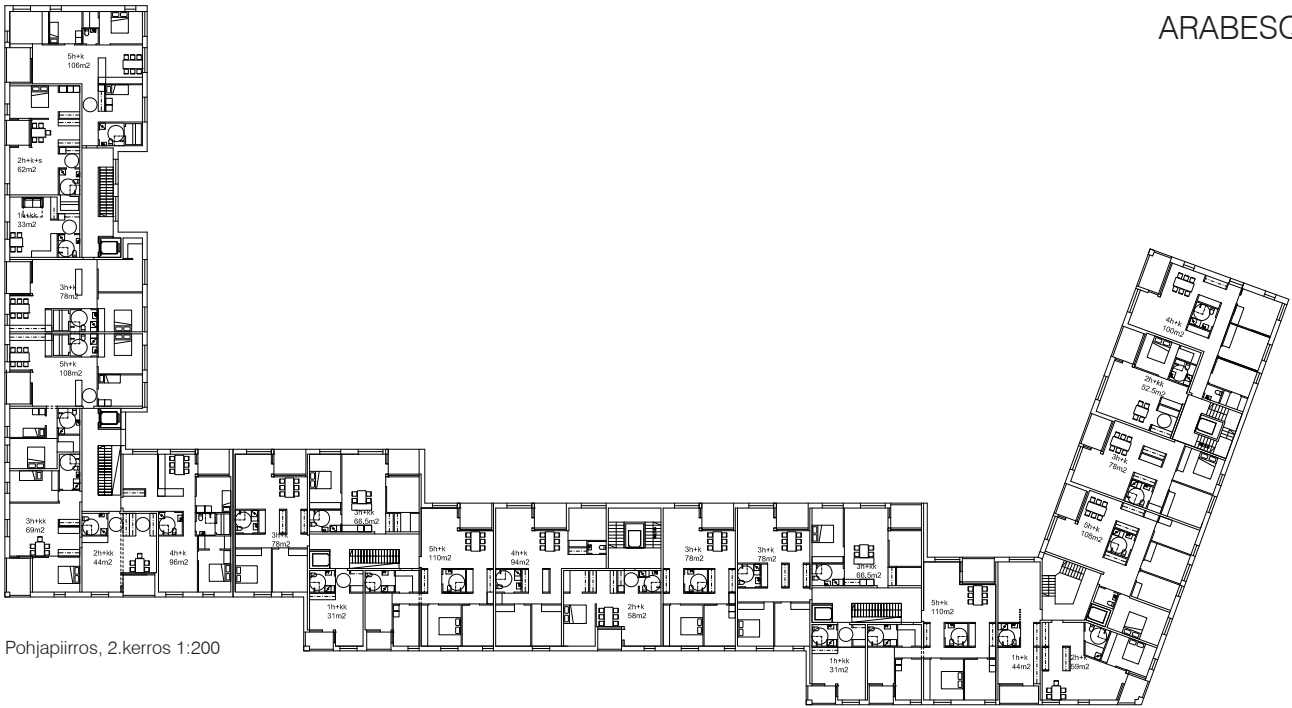
Pohjapiirros, maantasokerros ja piha 1:200



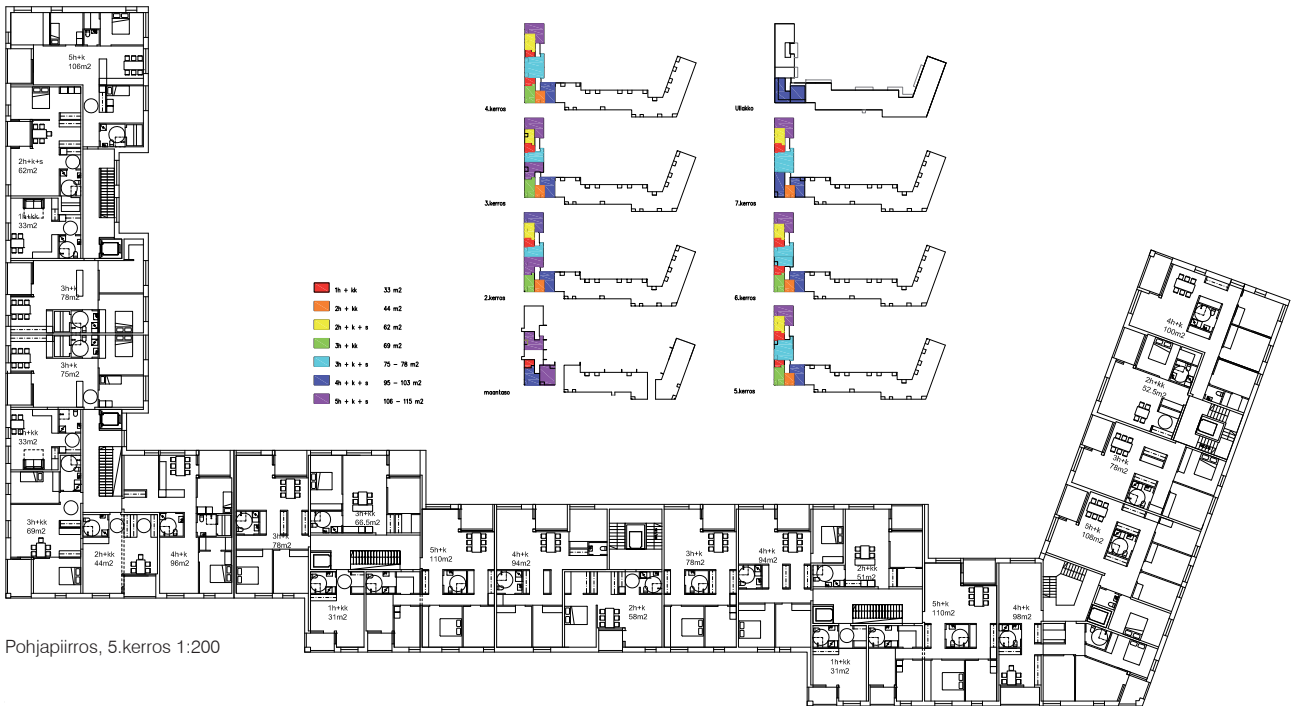
Julkisivu itaan Kaanaanpihalle 1:200



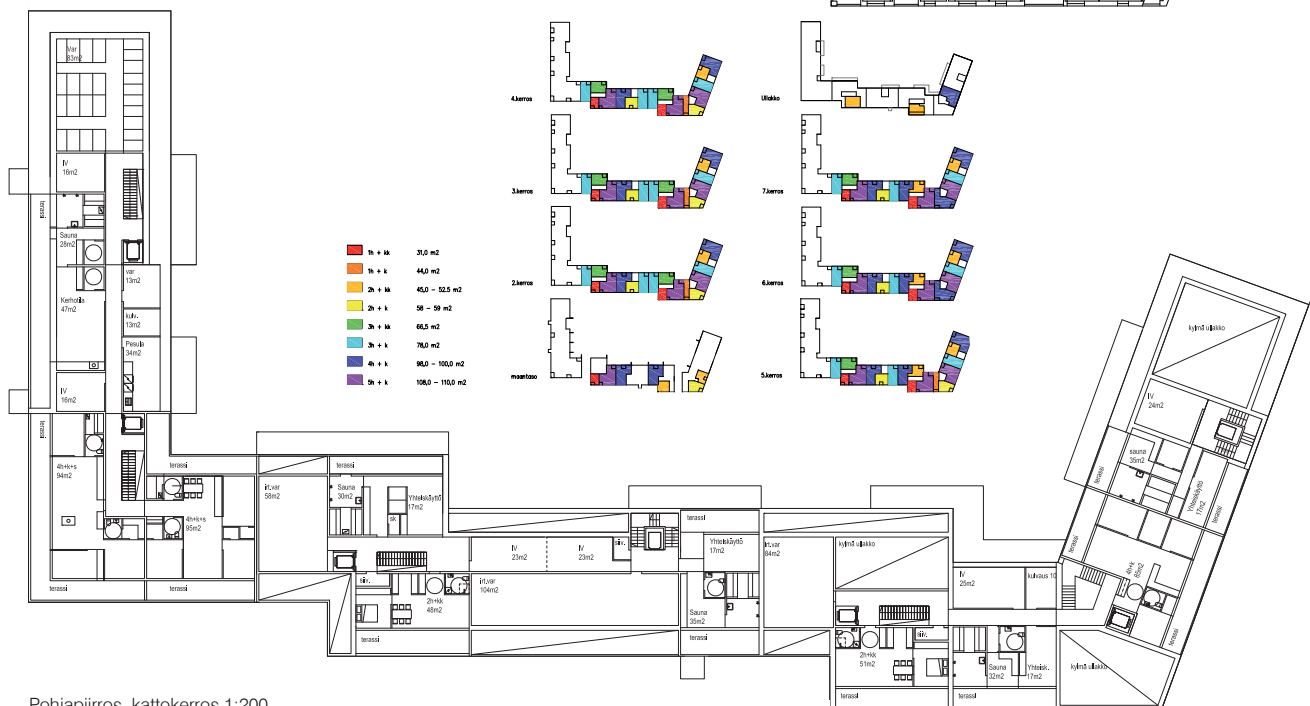
Leikkaus A-A 1:200



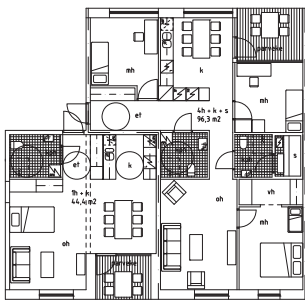
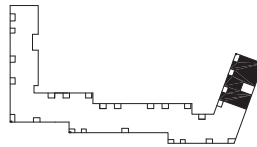
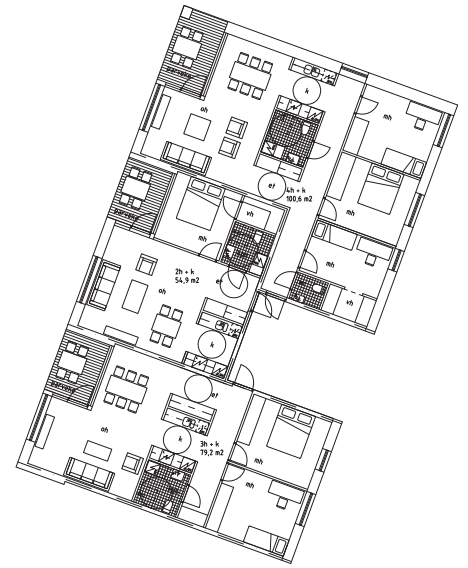
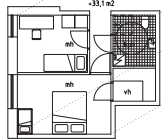
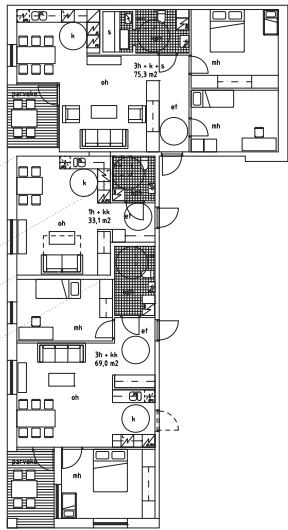
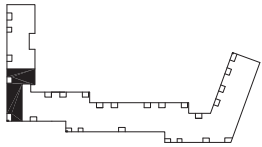
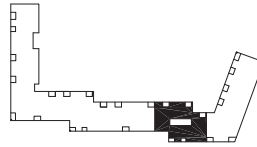
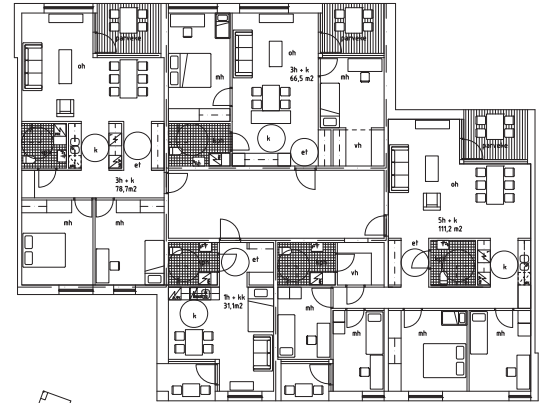
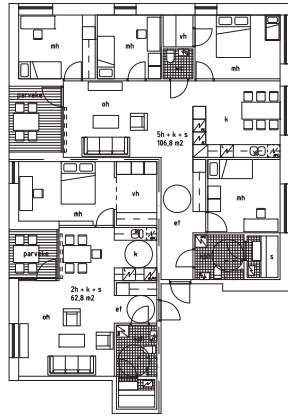
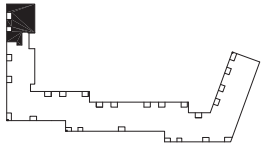
Pohjapiirros, 2.kerros 1:200

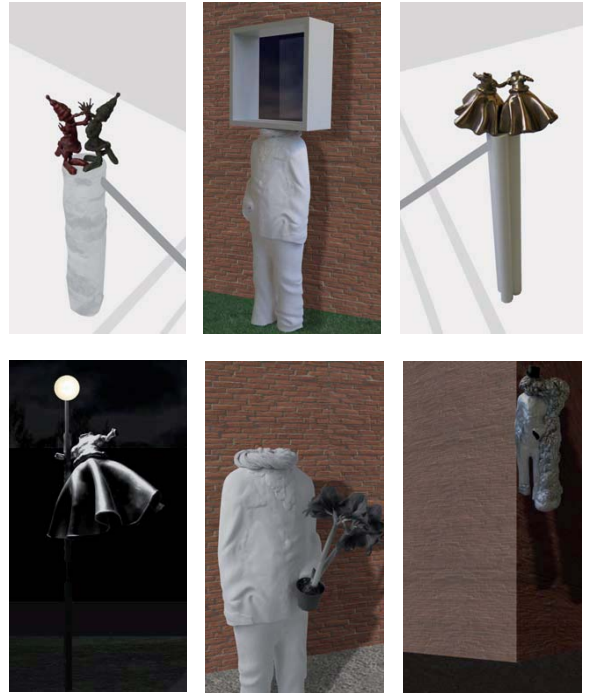


Pohjapiirros, 5.kerros 1:200



Pohjapiirros, kattokerros 1:200





Ideoita veistoshahmoista 1:200



Julkisivu etelään 1:200



Päätyjulkisivu länteen 1:200



Ehdotuksen "Arabesque" tekijöiden laatima selostus

Kaupunkikuva

Asuinkortteli muodostaa ehjää kaupunkimuuria Arabianrannan asuin- ja toimistovyöhykkeiden rajapintaan. Rakennuksen selkeä kokonaisuus jatkaa alueelle toteutuvaa ehjää kaupunkirakennetta. Asuintalon suojaisa sisäpiha on avattu avoimeksi ja yhtenäiseksi.

Arkkitehtuuri

Rakennus ammentaa Arabialaisen arkkitehtuurin ornamenttikasta. Julkisivujen yksinkertaiset, peilaukseen ja toistoon perustuvat aukotukset muodostavan tunnistettavaa ja toistuvaa kuvioaihetta. Katupuolella rakennuksen hahmo on yksiaineinen paikalla muurattu kaupunkitalo. Sisäpihan puolella julkisivu osittuu moduliurongon mittaisiin muotoiltuihin valkobetonielementteihin. Suomumainen, ositettu julkisivukäsittely jakaa massiivisen talomuurin huoneenkokoisina osiina puuskeltavaksi. Rakennusrunko on suunniteltu yksinkertaisiksi, systemaattisiksi ja selkeiksi.

Taiteellinen yhteistyö

Tontille on sijoitettu neljä suurikokoista ihmisfiguuria ja kaksi pienoisveistosta elimellisenä osana rakennuskokonaisuutta. Elämänmyönteiset, helposti lähestyttävät veistokset puhuvat arkipäiväisistä ilmiöistä ja tukevat elämyksellistä asuintalon tunnelmaa. Ihmisfiguurit kasvavat suoraan rakennuksesta, pienveistokset sijaitsevat yleisten liikenneväylien käsiohdetolppien päissä.

Piha

Talon piha-alue on yhtenäinen, rakennettu kokonaisuus. Ylhäältä tarkasteltava piha-alue on käsitelty yhtenä pysäköintikannen ja viheralueiden väri- ja materiaalisommitelmana. Väriäiskät asvaltoitulla alueella ovat väriäsvalltia tai nurmikiveä. Oleskelupihaan rakenteet, kalusteet, varusteet, leikkialueiden värilliset turvamatot ja istutukset on muotoiltu samanmittaisiksi suorakaidepohjaisiksi elementeiksi. Keskellä pihaa sijaitsee avara pelikenttä ja valoosimmissa päässä leikkipaikat.

Asunnot

Asuntopohjat on suunniteltu yksinkertaisiksi, systemaattisiksi ja selkeiksi. Avoimet oleskelutilat on kierretty sisäänvedettyjenparvekkeiden ympärille. Sisä- ja ulko-oleskelut lomittuvat toisiinsa saumattomasti. Kosteat tilat on keskitetty rajaaviksi elementeiksi. Asuntoja on yhdisteltävissä ja eroteltavissa toisistaan huonetoiminnan toiveiden mukaisesti.

Rakenteet

Rakennuksessa on betonirunko. Välipohjat ontelolaattoina, sisäpihan ulkoseinissä sandwich -elementit, kadun puolella betonikuorielementit ja paikalla muurattu tiilivuoraus. Katujulkisivujen ikkuna-aukoissa on esijännitetyt tiilipalkit.

Ehdotuksen ”Arabian kruunu” arvostelu

Ehdotus on toteutettu suurella ambiitiolla - ja sydämellä - ja on yleisilmeeltään komea. Lopputulosta leimaa kuitenkin lievä yliviliteisyys suhteessa teknistaloudellisiin ja kaupunkikuvallisiin realiteetteihin. Ehdotuksessa on visioitu arkkitehtonisesti varsin korkealaatuista asuinympäristöä joka koostuu lukuisista hienosti ajatelluista innovatiivisista yksityiskohdista, mutta aiheiston runsaus syö paikoitellen tehoja kokonaisuudessa.

Kaupunkikuvallinen perusratkaisu sisältää mielenkiintoisia ajatuksia: kilpailija on ainoana esittänyt ajatuksen pihalle sijoittuvasta asuinrakennuksesta. Tätä on pidetty sekä kaavallisesti että syntyvän miljöönnön kannalta hyvänä ajatuksena, vaikkakin matalan rakennuksen näkymät ja suuntaus asunnoista eivät ole parhaita mahdollisia. Piharakennuksen teoreettisuutta lisää sen sisältämä, kuutiolavuudeltaan runsas lasilankuseinäinen luhtikäytävä, jonka hyötykäyttö jää osin arvailujen varaan. Kattokerrosta on jäsennetty rytmikkäillä kaksikerroksisilla massan sisäänvedoilla, joiden yhteyteen on esitetty runsaita ulkopihoja ja -terasseja, porrashuoneen molemmin puolin. Hienona yksityiskohtana on kattokerroksen sisäpihoille annettu oma materiaali- ja väri-ilmeensä.

Kattopihojen laminaattipintaiset sisäjulkisivut voisivatkin tuoda kaukomaisemasta tarkasteltuna rakennuksen silhuetiin oman rikastuttavan lisänsä ja pientalomaista mittakaavaa myös ylempien kerrosten tasoille. Punatiilliseinämän räystäslinjaa visuaalisesti yhteen sitovat miljööpalkit on koettu mittasuhteiltaan hieman liian heiveröisinä. Kadunpuoleiset, parvekkeita reunustavat ”suurkehukset” eivät hahmottuisi todellisuudessa perspektiivikuvan mukaisesti yksiaineisina vaan pikemminkin rasterikenttänä, välipohjien ja parvekeseinäkkeiden osallistuessa merkittävästi viivaston lisääntymiseen. Tämä vaikuttaisi myös esitetyn taideteoksen hahmottumiseen parvekelasitusten yhteydessä ja olisi ilmeeltään ehkä oletettua fragmentaarisempi.

Ehdotuksessa sisäpihan puoli jäsentyy määrätietoisesti mittakaavallisesti pienempiin osiin päämassasta ulos vedet

tyjen värillisten, viisikerroksisten noppien ansiosta. Rajattuja pihanäkymiä kompensoi täällä kolmeen ilmansuuntaan aukeavat ikkunat. Laminaattipintojen väri vaihtelu korostaa onnistuneesti pihanoppien itsenäistä luonnetta ja tuo muistuman ulkokehän arkkitehtuurista muuten ilmeeltään varsin erilaiselle sisäpihan puolelle.

Katutilan etuistutukset on nostettu n. 1.3 ... 1.5 m katutasoa yläpuolelle, mikä eristää niitä aktiivisesta jalankulkuympäristöstä. Sisäänkäynnit on herkästi käsitelty ja aktiivisimmat yhteiskäyttötilat on sopivasti liitetty sisäänkäynteihin. Piha on suurpiirteinen, selkeä ja erittäin toiminnallinen. Piharakennuksen eteen jää riittävästi tilaa. Maanpinnan nosto on geoteknisesti täysin mahdollinen. Pihan nosto on tuottanut korkeatasoisen lähilympäristön. Pihan puoleiset sisäänkäynnit on sommiteltu yhtä herkästi ja hyvin kuin kadunpuolenkin. Pohjoisessa porttikäytävässä, Verkatehtaanpuiston puolelle on suunniteltu jätehuone, mikä tuo epätoivottua liikennettä puistoon.

Rakennusten sisäiset ratkaisut on toteutettu kunnianhimoisesti ja eläytyen. Pienet viistoudet mm. porrashuoneiden yhteydessä luovat kaivattua ainutkertaisuutta. Ylimmissä kattokerroksissa ne avaavat maisemaa muuten kriittisessä määrin toisinaan katsovien kattoasuntojen yhteydessä. Katoille esitetty kahden asunnon yhteispiha on haasteellinen ajatus yksityisyyttä korostavassa asuntopuunnittelutraditiossamme. Porrashuoneet on sijoitettu rakennusrunkojen sisään, kuitenkin siten että ne saavat epäsuorasti valoa asuntojen viherhuoneiden kautta. Ajatus on tuore, mutta asettaa viherhuoneen yksityisyyden uhanalaiseksi. Ylimmissä kerroksissa porrashuoneet nousevat käytännössä kolmikerrosta korkeiksi tornimaisiksi massoiksi ylimmäksi sommitellun IV-konehuoneen ansiosta - veistoksellisessa mielessä epäilemättä komeasti, mutta kustannusvaikutuksiltaan ylenpalttisesti ainakin vuokratuotannon taloudellisia realiteetteja ajatellen. Tässä yhteydessä ajatukset taideteoksen integroimisesta osin IV-tornien yhteyteen on ajatuksena perusteltu ja kaukonäkymiä korostava. Katoilla portaan jaka-

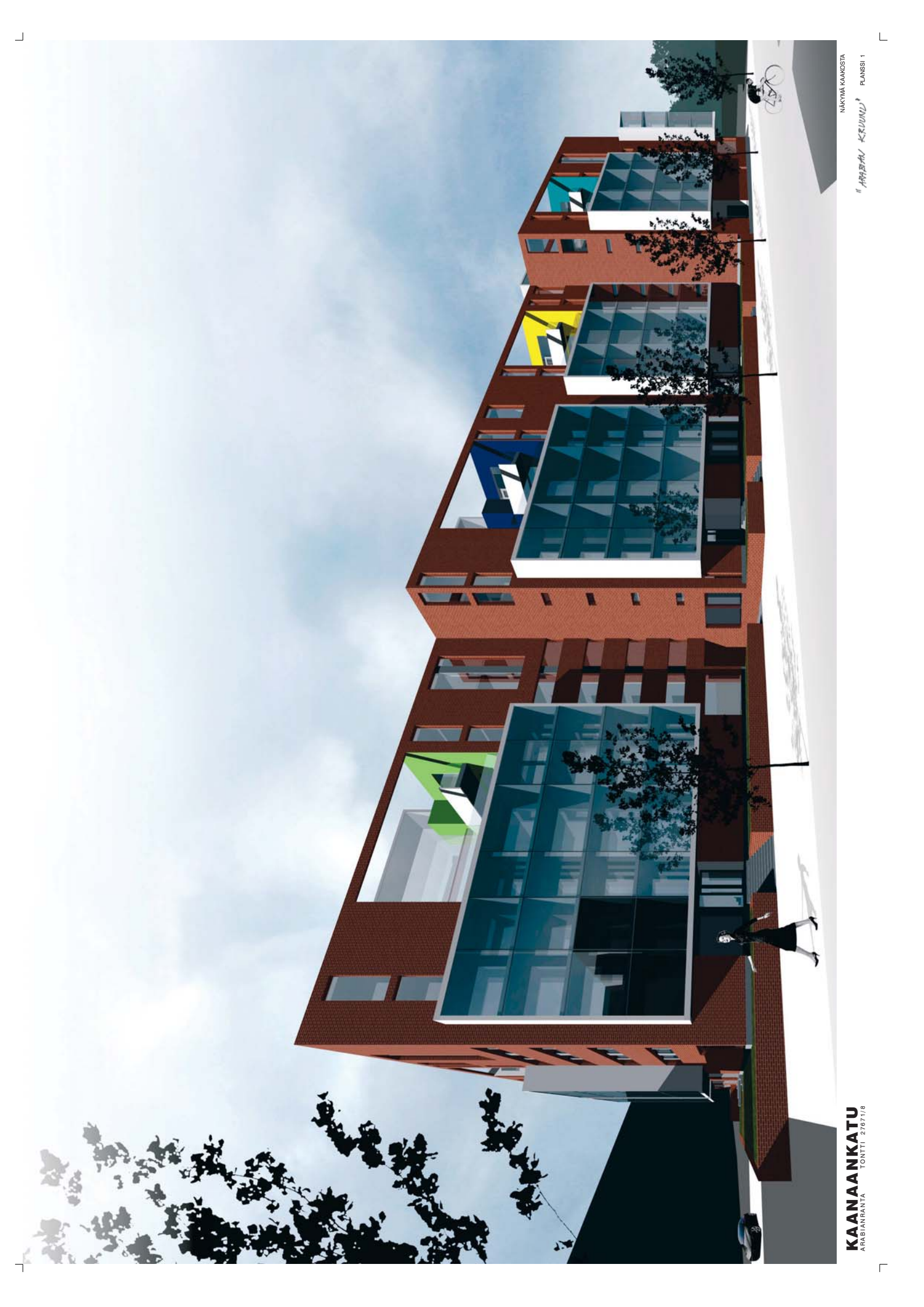
va vaikutus ulko-oleskelutiloihin tuntuu hievan pakon sanelemalta ja asettaa tapauksesta riippuen pihoja ja parvekkeita näkymien suhteen eriarvoisiin asemiin. Saunaosastot kerhotiloineen ylimmissä kerroksissa on sijoitettu sinänsä näppärästi mutta merimaisemaa ajatellen takaperoisesti. Tosin ilta-aurinko on vahva peruste saunaterassien suuntaamiselle näinkin. Pihatalon asunnoissa on mielenkiintoista kokeellisuutta joka tuntuu vihjaavan esim. jonkin asteiseen yhteisö- tai opiskelija-asumiseen. Esitettyä luhtikäytävää voitaisiin ehkä kehitellä enemmän aktiivisen yhteistilan suuntaan.

Ehdotus on kunnioitusta herättävän pitkälle tutkittu ja monin tavoin mielenkiintoinen puheenvuoro, joka kuitenkin tehtävän sisältöä ja toteutusmahdollisuuksia ajatellen on viritykseltään jo liiankin ylellinen.

Taiteellinen yhteistyö

Rakennukset tarjoavat monimuotoisia ja kokeellisia asuinmahdollisuuksia ja tämä laadullinen tarjonta näkyy myös vahvasti ehdotuksen taiteessa. Kattomaiseman tekniset elementit on otettu virkistävällä tavalla taiteen paikaksi. Ne ovat mukana julkisivun sommittelun rytmisissä. Teosten materiaali on valittu merenrannan sääolosuhteet huomioon ottaen. Arabianranta on tuulinen alue ja täällä toteutettujen metallisten julkisivuelementtien on todettu tuottavan häiritsevää ääntä. Myrskyjen aikana metalliosia on irronnut.

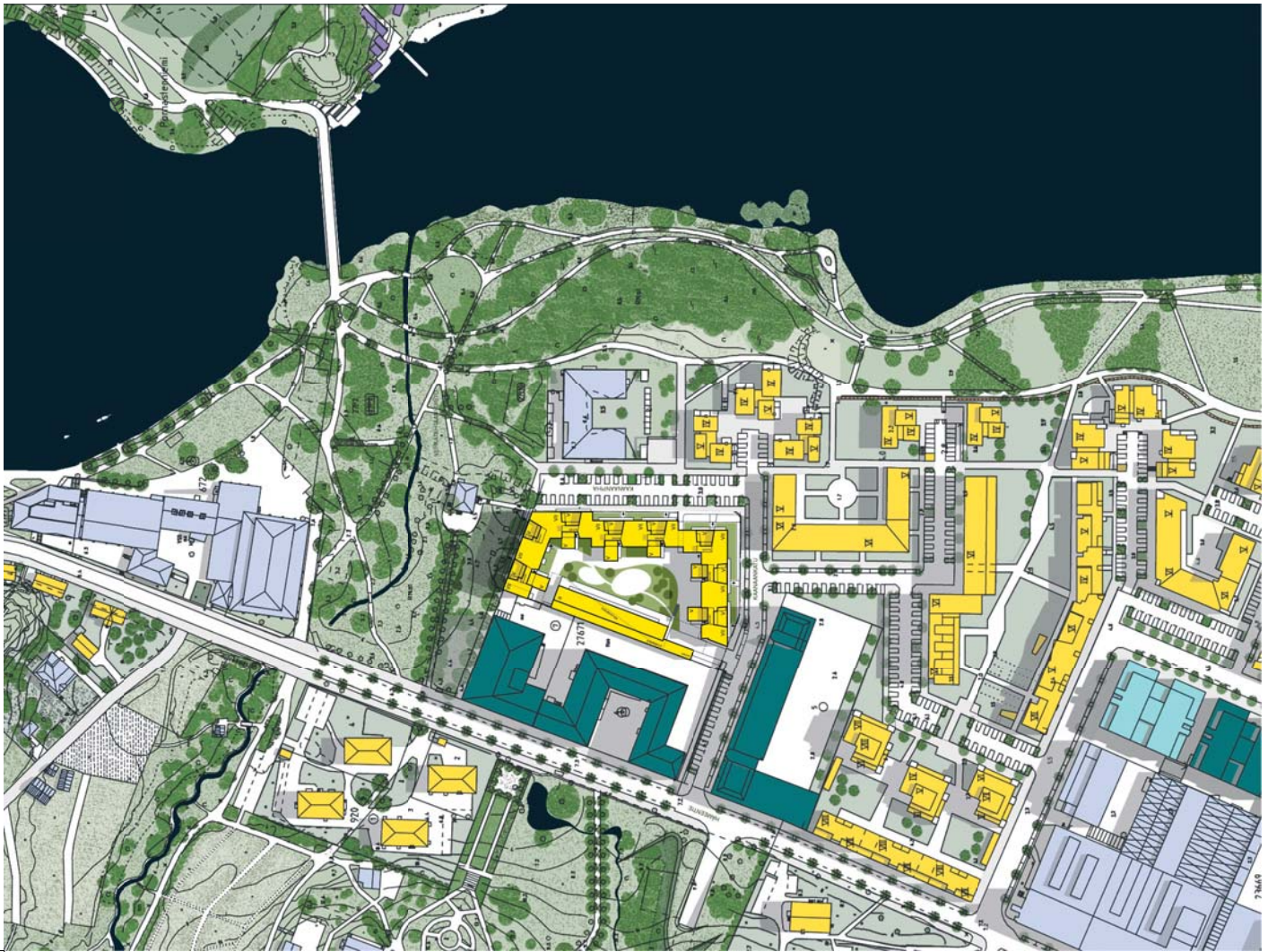
Parvekkeiden lasien kuviointi on hyvin lähellä yksittäistä asukasta ja asettaa tästä syystä korkeat vaatimukset sopivuuteen. Otetaanko asukkaiden toiveet huomioon? Kuviointi ei saa häiritä näkyvyyttä omalta parvekkeelta.



NÄKYVIÄ KAAKOSTA
"ARABIAN KRUNU"

PLANSI 1

KAANAANKATU
ARABIANRANTA TONTTI 27071/8



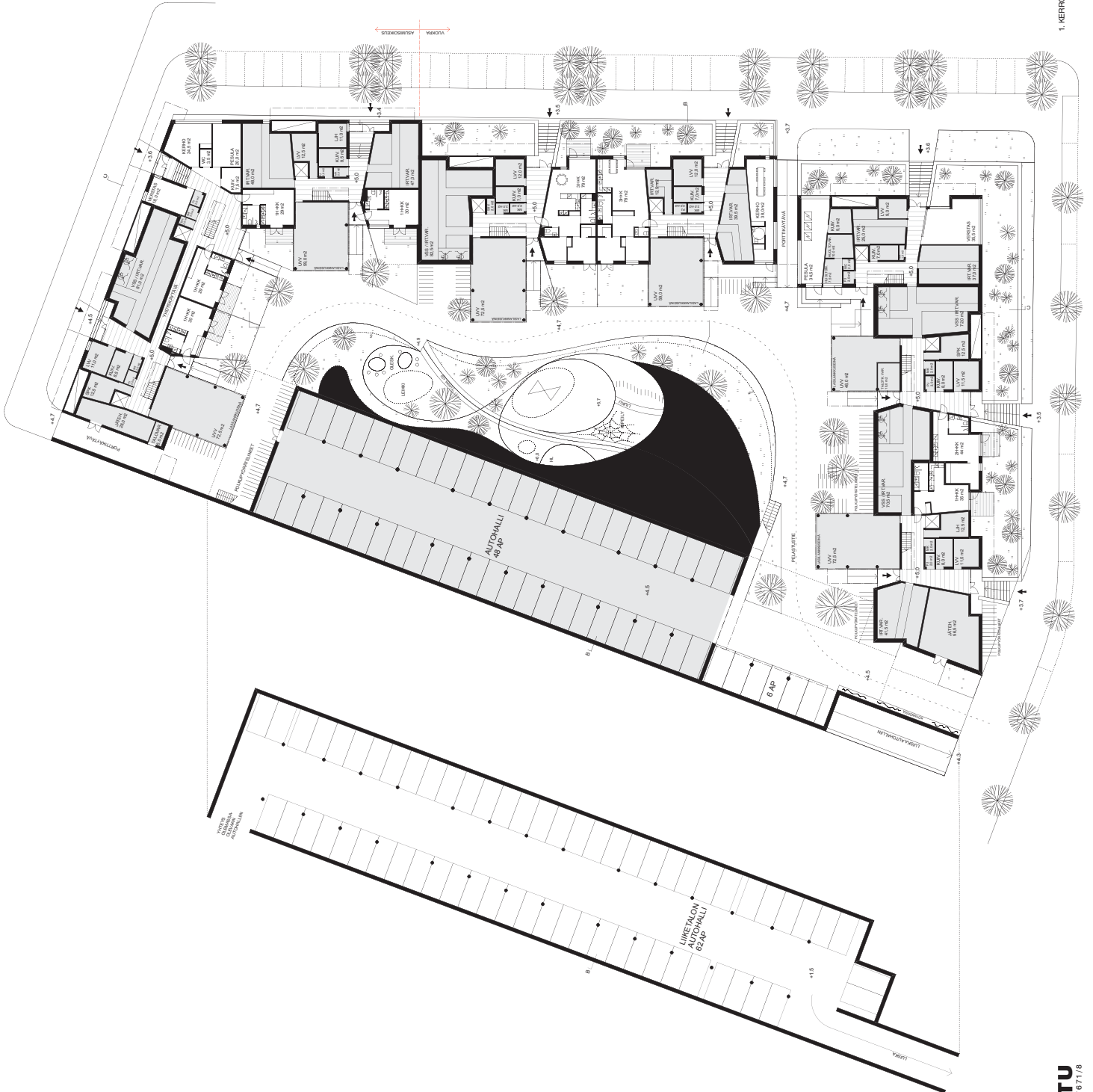
KAANAANKATU
 ARABIANRANTA
 TONITTI 27671/8

ASEMAPIIRROS / LIITTYMINEN YMPÄRISTÖÖN 1/1000



NÄKYMÄ HAMMEENTEN SUUNNASTA (LÄNNESTÄ)

ARABIAN RAKUNNUS
 PLANSI 2

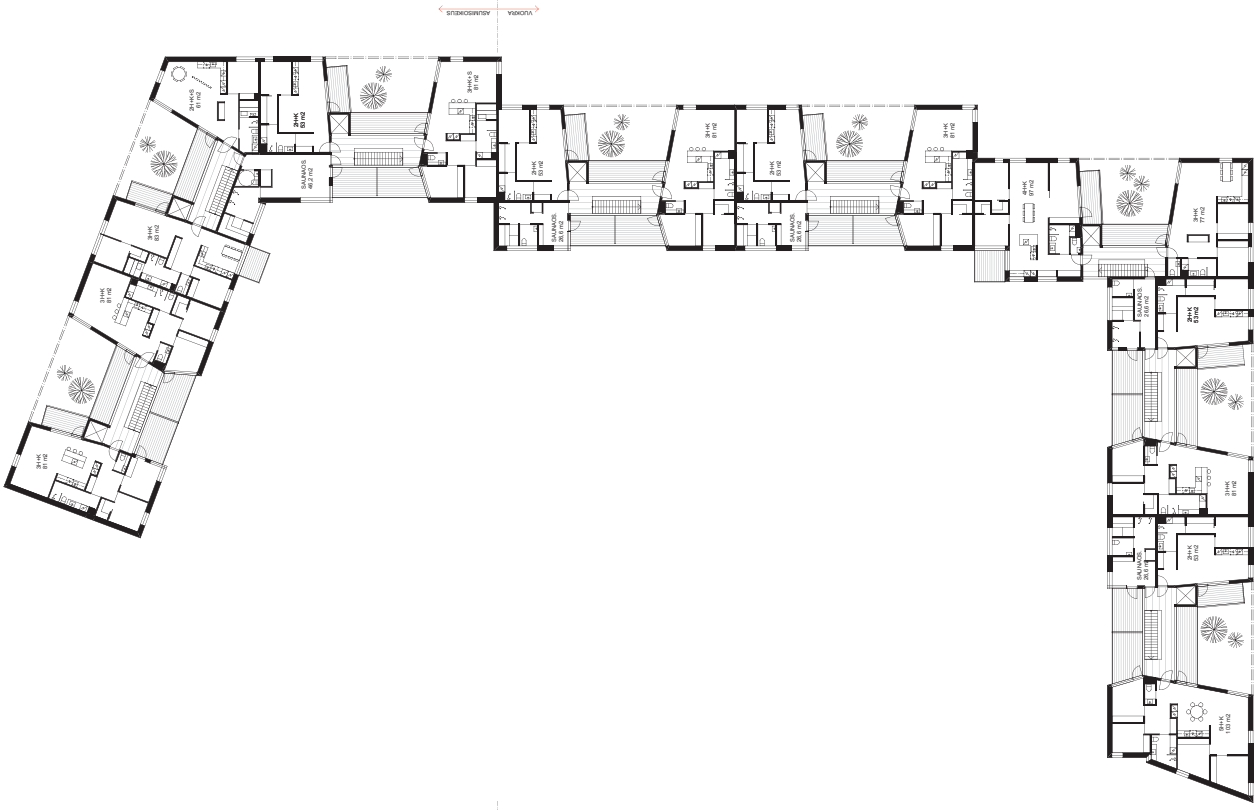


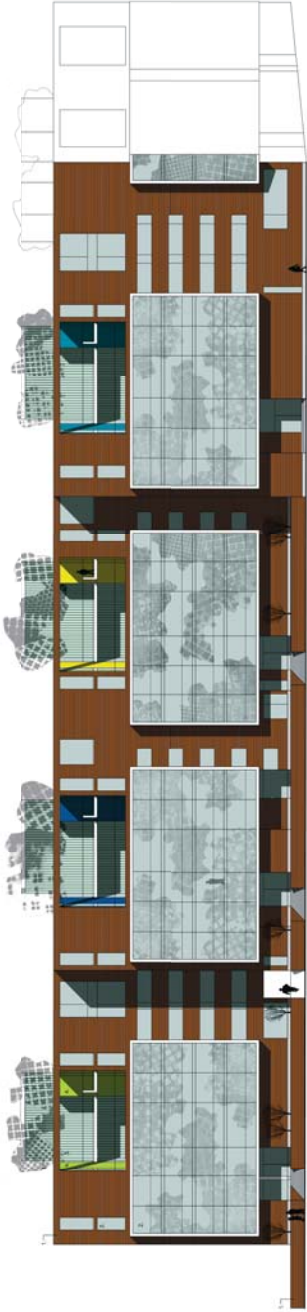
KELLARI 1/200

6. KERROS 1/200



7. KERROS 1/200

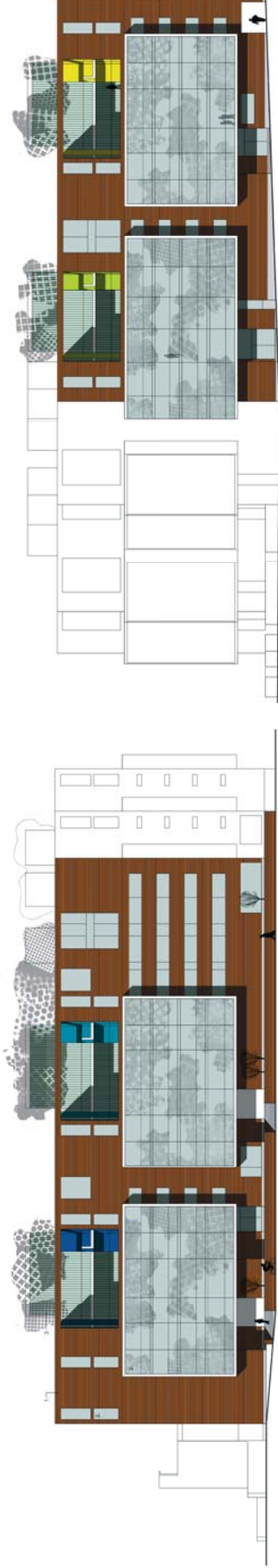




JULKISUUTTAAN /
KANGASPIHALLI
1/200



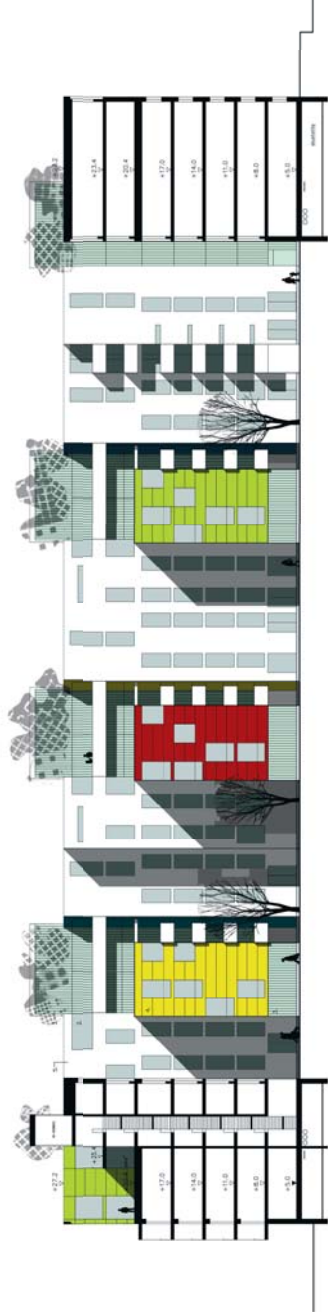
Arkkitehti: *Arkkitehti*
Suunnittelija: *Suunnittelija*
Kuvataiteilija: *Kuvataiteilija*



JULKISUUTTAAN /
KAANAANKADULLE
1/200

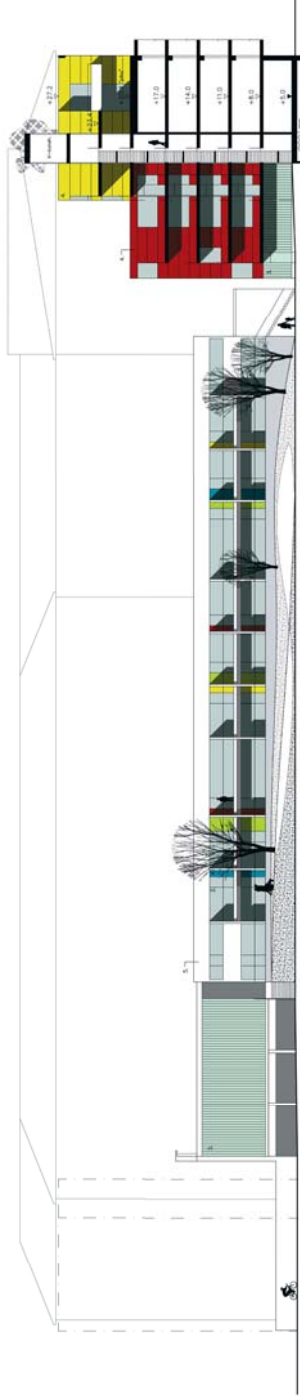


JULKISUUTTAAN /
VERKKEITTÄMÄLLE
1/200



PIHAJULKISUUTTAAN /
LEIKKAUS C-C
1/200

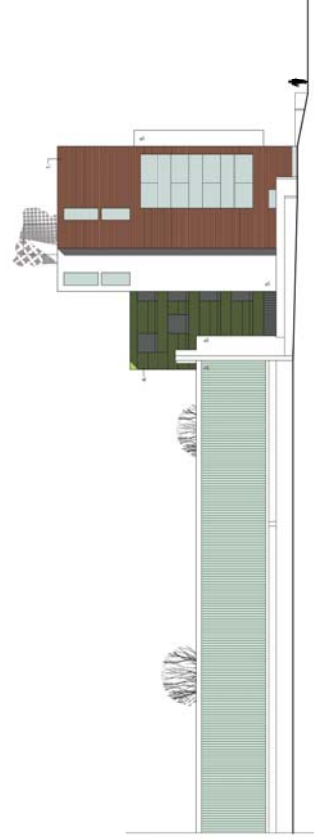




SIVOKÄYTTÄJÄLÖN
PIHAUKSISIVUJ /
LEIKKAUS A-A
1/200



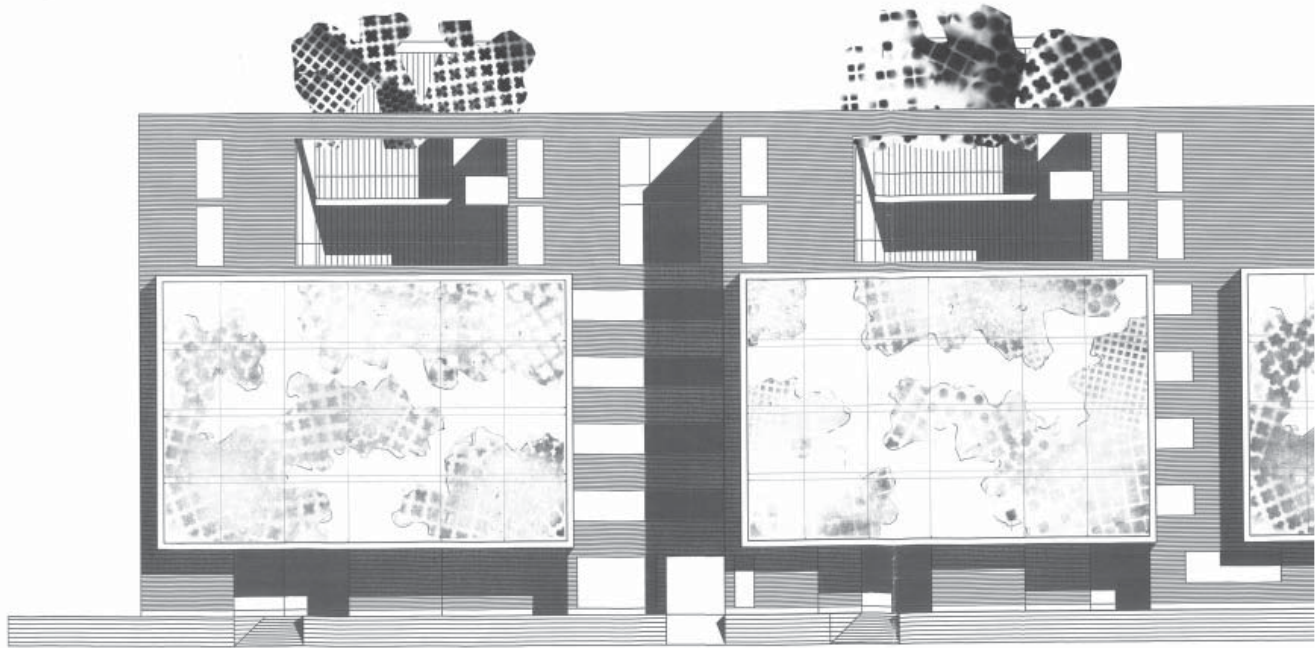
LEIKKAUS
B-B
1/200



JULKISIVU
LÄNTEEN
1/200



NAKYMA PIHALTA

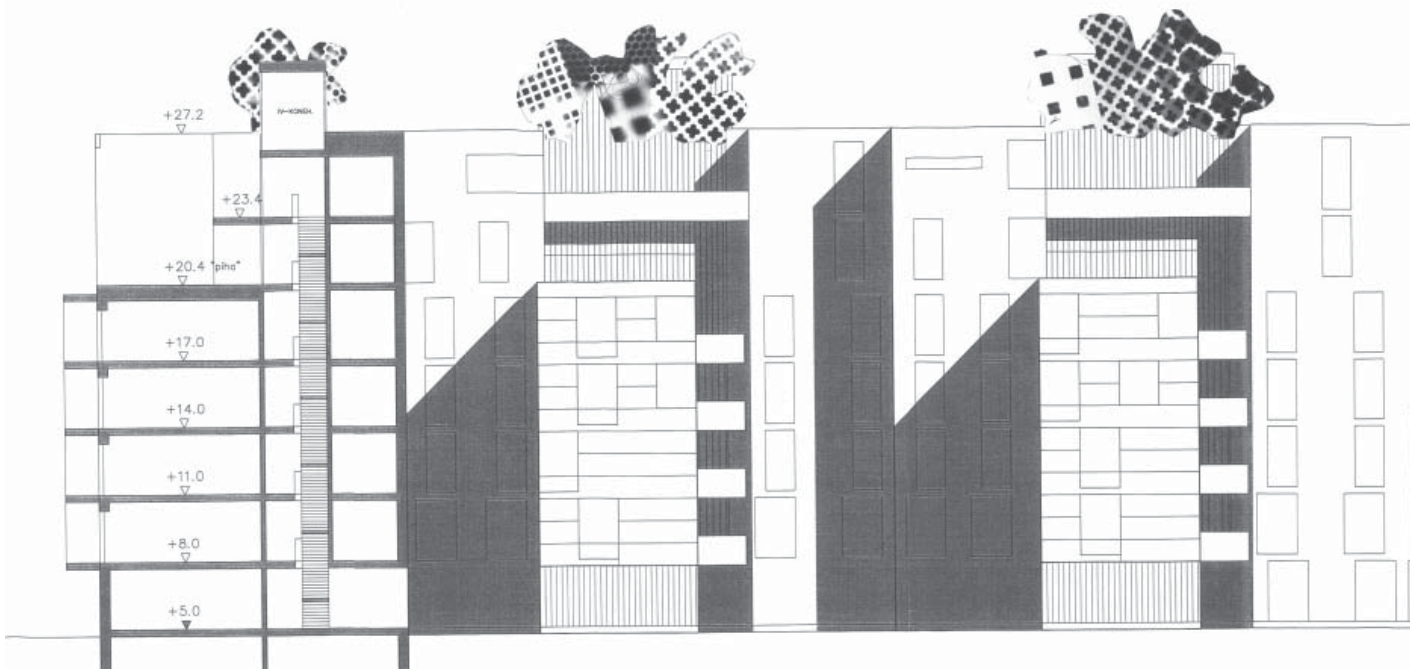


TAIDELUONNOS
JULKISUUSITÄÄN

LUYTYLAMBDA 11

KAANAANKATU
ARABIANRANTA TONTTI 27671/8

ARABIAN KRUUNU³ PLANSI 9

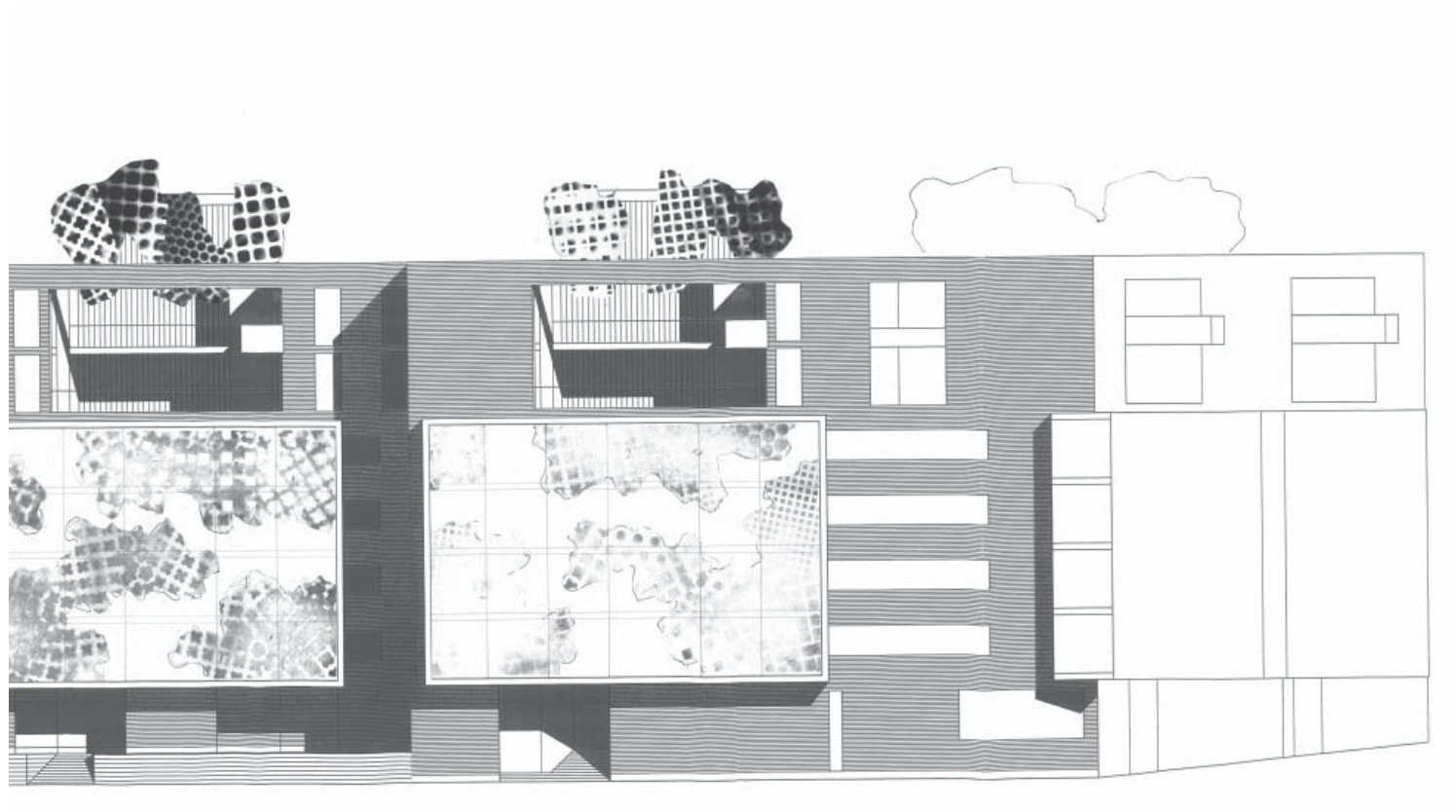


TAIDELUONNOS
PRAJUKKISUUS

LUYTYLAMBDA 11

KAANAANKATU
ARABIANRANTA TONTTI 27671/8

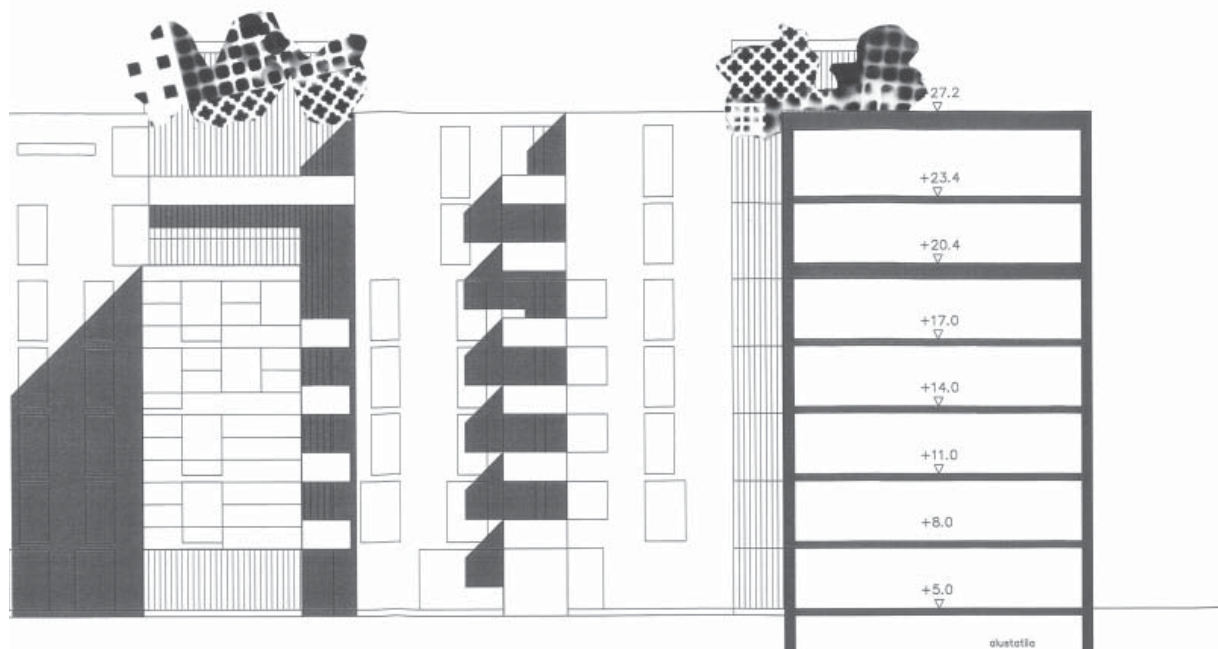
ARABIAN KRUUNU³ PLANSI 12



LUOTO/KARHUNEN

KAANAANKATU
ARABIANRANTA TONTTI 27671/8

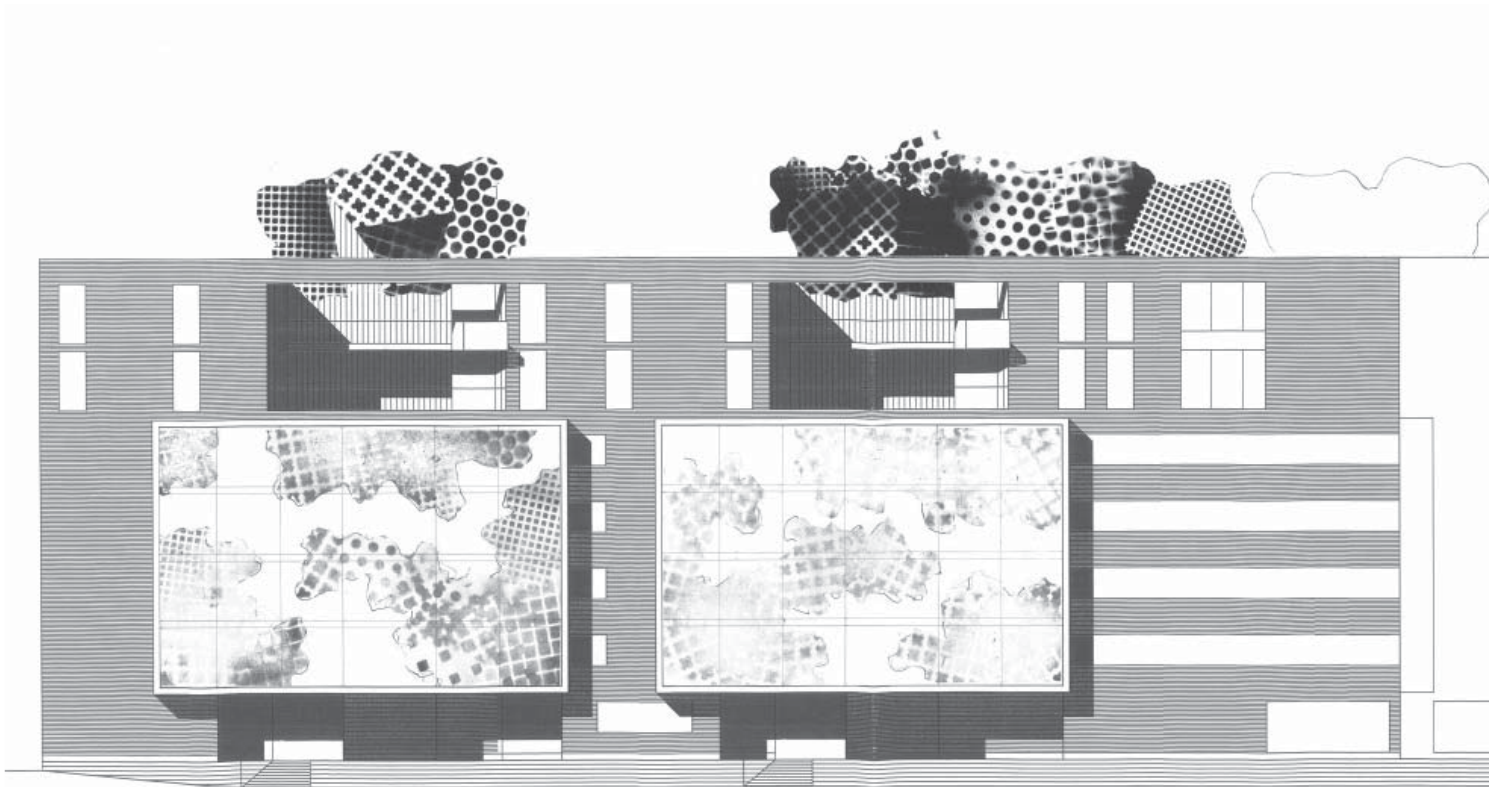
"ARABIAN KRUUNU" PLANSI: 10



LUOTO/KARHUNEN

KAANAANKATU
ARABIANRANTA TONTTI 27671/8

"ARABIA" PLANSI: 10



TAIDELUOKKOS
ARABIANRANTA

KAANAANKATU
ARABIANRANTA TONTTI 27671/2

ARABIAN RANTA PLANS 11

Ehdotuksen ”Arabian kruunu” tekijöiden laatima selostus

Rakennus muodostaa etelästä käsin päätteen, pohjoisesta katsoen alun Arabianrannan korttelirivistölle. Mereltä käsin se toimii taustana edessä oleville matalille tai monimuotoisille rakennuksille. Rakennuksen siluetti erottuu pitkälle Vanhan kaupunginlahdelle sekä vastarannalle.

Julkisivut on jaoteltu keventämällä yläkerroksia, jolloin vältetään vuokratasarin vaikutelma. Yläkerrosten asunnoille on muodostettu omat pihat, jotka kovertuvat massaan ja aukeavat julkisivuille. Kunkin pihan vastakkaiset reunat on yhdistetty aukon ylittävällä palkilla, jolloin julkisivujen horisontaalinen suunta ja räystäään ehyt linja säilyvät. Värikkäät laminaattipintaiset seinät ja taideteokset näkyvät aukoista ja luovat eloa julkisivuille ja identiteetin kullekin pihalle.

Isot asunnot aukeavat kahteen suuntaan. Jokaisesta niistä on näkymä joko merelle, etelään tai puistoon sekä pihalle. Pihan puolen asunnot aukeavat kolmeen suuntaan. Pihalla julkisivu rytmittyy päärunkoa maalammilla värikkäillä rakennusmassoilla, jotka antavat pihaan ilmettä ja luovat inhimillistä mittakaavaa.

Kilpailija on esittänyt mahdollisuuden rakentaa piharakennus teollisuustonttia vasten, jolloin oma tontti saadaan suojattua naapurikiinteistön asiakas- ja tavaraliikenteen häiriötekijöiltä. Naapurikiinteistöä varten rakennettavan paikoituskellarin päälle on tehty paikoitustilat oman tontin autoille ja tämän päälle sivukäytävällinen matala asuinrakennus. Tässä vuokratuloon liittyvässä pihatalossa on tutkittu hieman kokeellisempia asuntotyyppisiä. Asuinrakennusten yhteispiha rajautuu suojaisaksi tilaksi, pintaa muotoilemalla luodaan vaihtelevia pihatiloja ja mielenkiintoisia paikkoja lasten leikkejä varten. Jos miljööön kannalta toivottavaa pihataloa ei kyetä toteuttamaan esim. taloudellisista tai hallinnollisista syistä, voidaan ko. kerrosala sijoittaa pihasiipiin päämassaan perusratkaisua muuttamalla.

Ehdotuksessa on haettu tehokkuutta ja taloudellisuutta suunnitteleamalla porrashuoneet rakennusrungon keskelle. Porrashuone saa valoa ylhäältä käsin sekä kerroksittain välillisesti asunnon viherhuoneen kautta.

Osa isoista asunnoista on jaettavissa pienemmiksi ohjelman mukaisesti. Peruserkerroksissa asunnot on esitetty jaettuina, molemmat vaihtoehdot ilmenevät 1:100 mittakaavaisissa kalustetuissa pohjapiirustuksissa. Porrashuonekohtai-

nen perusmoduli toistuu, rakennusrungon nurkat on ratkaistu sen variaatioilla. Asumisoikeustalon puolella isoita asunnoissa on vaatehuoneiden sijaan tehty asuntokohtaisesti saunat.

Yhteiset saunaosastot sijaitsevat rakennusten ylimmässä kerroksessa varustettuina ilta-aurinkoon suuntautuvilla viivoitteluparvekkeilla. Vuokratulossa saunaosastot ovat porrashuonekohtaiset, asumisoikeustalon yhteiseen saunaosastoon on pääsy sisäkautta kaikista porrashuoneista.

Rakennusrunko on teräsbetonirakenteinen, välipohjat toteutettavissa joko ontelolaa-toilla tai vaihtoehtoisesti paikallavalulaattoina. Kadun ja puiston puoleiset julkisivut ovat paikalla ruukin tiilillä puhtaaksi muuratut, pihan puoleiset vaaleat julkisivut voidaan toteuttaa valkobetonisina elementteinä. Yläpihojen ja korttelipihan matalampien osien värikkäät julkisivupinnat ovat julkisivulaminaattia. Yläkerroksissa porrashuoneen ja IV-konehuoneen seinät ovat lasilankkua. LVIS-ratkaisut ovat ohjelman mukaisia.

Taiteilija:

Kilpailuehdotus on luonnon. Ehdotus kytkeytyy rakennuksen kattoalueella sijaitseviin IV-konehuoneisiin sekä kadun puoleisten julkisivujen parvekelasivyöhykkeisiin.

Ajatus on elävöittää kattovyöhykkeellä olevien välttämättömien teknisten tilojen ole-musta niin mereltä kuin pihan puoleltakin katsottuna sekä karakterisoida suuria parvekelasivyöhykkeitä.

IV-konehuoneisiin liittyvä taideteosvyöhyke toteutetaan perforoidusta alumiinilevyelementeistä. Taideteoksen tekninen toteutus tapahtuu yhtä aikaa IV-konehuoneiden muun rakentamisen kanssa. Kustannuksien kohtuullistamiseksi teoksessa voidaan käyttää toistuvia sarjallisia elementtejä. Teos toteutetaan n. 4-5 mm pak-susesta merialumiinista, joka on luonnonväristä ja säikestävää. Teoksessa esiintyvät muodot leikataan joko vesi- tai lasermenetelmällä. Leikatut aukot ovat läpimitaltaan n. 40-70 cm.

IV-konehuoneiden seinät ovat lasilankkua, jotka johtavat valoa. Ne muodostavat taustan taide-teoselementeille ja valaisevat niitä takaa porrashuoneista ja IV-konehuoneista käsin.

Toinen taideteosvyöhyke sijoittuu kadun puoleisten julkisivujen parvekelasivyöhykkeil-

le. Niissä esiintyvä taideteosaihe niveltyy muoto-kiellettään katolla olevaan taideteosalueeseen ja toimii visuaalisesti ikään kuin tämän kuvajaisena lasifasadissa. Parvekelasivyöhykkeiden taideteoksen olemus rytmittyy erilaisten heijastusten, ikkunoiden kiinni ja auki olemisen ja sääolosuhteiden vaihtelussa. Teoksen tarkoitus on lisätä kollektiivisuuden tuntua talon asukkaiden kesken, mutta myöskin rajata asukkaan omaan yksityisyyteen osa taideteoksesta.

Taideteosvyöhyke toteutetaan siten, että parvekelasien laminointivaiheessa lasien väliin liitetään taideteoksen rasteroitu kuvioaihe. Rasterointi on tarkoitus toteuttaa tiheydeltään ja muilta ominaisuuksiltaan siten, että se ei sisätilasta ulos katsottaessa ole häiritsevänä näköesteenä.

Taideteosehdotus on viitteellinen ja muokattavissa merkittävällä tavalla mahdollisessa jatkosuunnittelussa.

Ehdotuksen "Keulakuva" arvostelu

Tekijä saa inspiraationsa lähiympäristön teollisen miljööhistoriasta ja tunnistaa rakennuspaikan erityislaatuisuuden sen sijoituksessa teollisen menneisyyden ja uusien asuinkortteleiden rajavyöhykkeelle Helsingin syntysijojen vieressä. Tuloksena on monin tavoin vakuuttava ja ammattimaisen viimeistelty puheenvuoro. Sitä leimaa teollisuuden rakentamiselle ominainen komeus ja osittain rytmiselle toistolle perustuva arkkitehtuurin tematiikka.

Syntyvän asuinympäristön voimakas identiteetti pohjautuu muutamiin tarkkaan harkittuihin keinoihin ja riittävään suurpiirteisyyteen mutta samanaikaisesti pitkälle vietyyn yksityiskohtien viimeistelyyn. Arkkitehtuurin "ikiaikaiset" keinot; pysty- ja vaakasuuntien hallittu vuoropuhelu, materiaalipaletin yksiaineisuus, rytmien toisto ja mittakaavan vaihtelu luovat jälleen kerran vastaansanomattoman ehyttä ja silti identiteetiltään vahvaa uutta asuinympäristöä. Mielenkiintoinen kaupunkikuvallinen yksityiskohta on yksiaineisen monoliittisen hahmottuvan kaupunkimuurin jakautuminen tosi asiassa useaan itsenäiseen rakennukseen, jotka on yhdistetty toisiinsa kevyesti lasisilloin. Tämä tuo asumiskokemukseen uusia ulottuvuuksia, mutta taloudellisessa mielessä myös runsaasti lisää vaippapintaa.

Yksi tekijän keskeisistä tavoitteista – rakennuspaikan haltuun ottaminen ja asumisen rikastuttaminen erilaisilla näköakseleilla ja yllättävilläkin dramaattisilla avauksilla toteutuu hienosti. Tässä ehdotuksessa myös taide on tuotu mukaan poikkeuksellisen vakuuttavasti ja eläytyen toteutamaan samoja päämääriä arkkitehtuurin kanssa. Toteutuva suurpiha maanvaraisena mahdollistaa hyvinkin vihreän ilmeen. Pihan ratkaisut ovat kautta linja erittäin korkeatasoisia, esimerkkinä paikoituskenttää rajaavat taidemuurit ja niiden muodostavat istuskelualueet. Ehdotuksessa ei ole mietitty huoltoajoa pihalle. Kekskitetty jätehuolto on kaukana useimmista porrashuoneista.

Katujulkisivun porrastus, asema-kaavaaluonnoksen hengessä mutta sitä

luovasti soveltaen, on yksi esimerkki tekijän visiosta ja kyvystä toteuttaa sitä. Kaanaanpihalle syntyvä tukimuuri on ehkä tarpeettomankin lakoninen ja korkeahko vaikka privatisoikin mallikkaasti maantasoasuntojen pihat. Maanalaiset kellarit mahdollistavat pihatilan aktivoimisen asunnoilla ja siivoavat välttämättömät varastotilat näkymättömiin. Haittapuolena ovat mahdolliset korkeat rakennuskustannukset merenrannan läheisyydessä. Pihanpuolelle sijoituvat viisikerroksiset asunnopat jäsentävät pihatilaa ja luovat sinne miellyttävää mittakaavaa. Esitetyt pohjavaihtoehdot ovat näiltä osin uskottavia ja mahdollistavat osaltaan sisäisen asuntovariaation markkinatilanteen mukaan. Asunonoppien irrottaminen päämassasta on synnyttänyt mielenkiintoisia valaistus- ja näköolosuhteita porrashuoneen ja siihen liittyvän sillan yhteyteen.

Asunoratkaisut ovat erittäin toimivia ja kalustettavuudeltaan esimerkillisiä, toki pääosin ennenkin muissa yhteyksissä testattuja. Asuntojen suuntauksissa on oikeaoppisesti tärkeimmäksi avautumissuunnaksi korostettu merinäkyymiä, myös pohjoisessa avautuva puistonäkymä on, aivan oikein, koettu merkitykselliseksi. Johdonmukaisesti myös saunaosastot sekä niihin liittyvät kerhot ulkoterasseineen avautuvat merelle ja kaukomaisemaan. Mielenkiintoisen lisänsä tuovat kattokerroksiin sijoitetut kaksikerroksiset ateljeeasunnot, jotka tässä paikassa ja näillä näkömillä ovat varsin perusteltuja. Teknisenä kysymyksenä pohdittiin näihin asuntoihin liittyvän kaksikerroksisen parvekkeen lasituksen detajjikkaa. Kaanaankadun puoleisten asuntojen ulos tulevien parvekkeiden ripustustapa ja kaiteiden luonne määrittelevät siellä merkittävästi syntyvän arkkitehtuurin ilmeen.

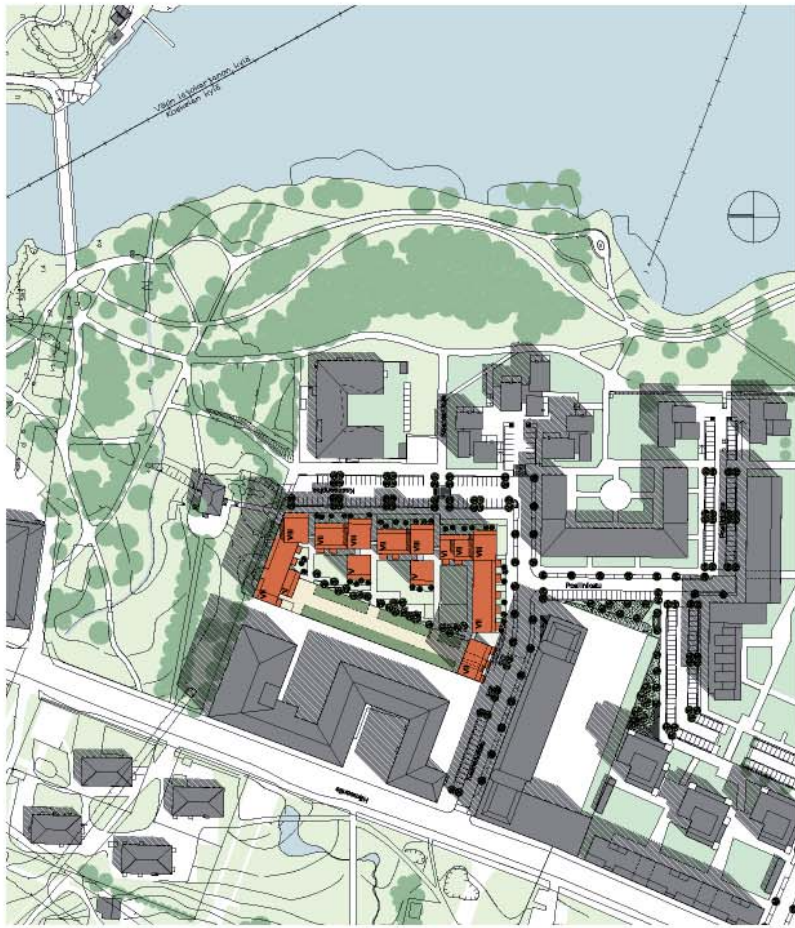
Ehdotuksen arkkitehtuuri perustuu draaman eri ulottuvuuksiin – koettuna asuinympäristönä se synnyttäisi jännittäviä ja elämyksellisiä tilasarjoja ja vaihtelevia näkymiä eri suuntiin. Toisaalta se sisältää suureen mittakaavaan ja teollisen rakentamisen pioneerivaiheeseen liittyvää dramatiikkaa ja romanttissävyyistä tulevai-

suuden uskoa.

Taiteellinen yhteistyö

Ehdotuksen taide toimii ympäristöä aktiivisena korostaen sen liittymistä olemassa olevaan rakentamiseen ja liikkumisen suuntiin. Meriaihe toimii yhdistävänä tekijänä veistoksille ja kuvioille. Kuvioitua ja väritettyä betonia on alueella useissa kohteissa. Taiteellisin keinoin luodut leikkivälineet ovat mielenkiintoinen lisä. Niiden toteutuksessa tulee huomioida lasten leikkipaikoille asetetut tiukat turvallisuus- ja kestävyysvaatimukset.





ACEAPPIIRROS 1:1000

ESITIEDOT
KÄSITTELYTAVOITTEET

Ympäristön suunnittelu, joka huonee muuttamaan, luonteen muuttaminen. Tämä toteutetaan muun muassa rakentamalla uusia rakennuksia, jotka korvaavat vanhat rakennukset ja luovat uusia tiloja ja tiloja. Suunnittelu on tehtävä siten, että se vastaa ympäristön tilaa ja tilaa, ja se on suunniteltava siten, että se vastaa ympäristön tilaa ja tilaa.

YMPÄRISTÖ

Ympäristön suunnittelu on tehtävä siten, että se vastaa ympäristön tilaa ja tilaa, ja se on suunniteltava siten, että se vastaa ympäristön tilaa ja tilaa.

YMPÄRISTÖ

Ympäristön suunnittelu on tehtävä siten, että se vastaa ympäristön tilaa ja tilaa, ja se on suunniteltava siten, että se vastaa ympäristön tilaa ja tilaa.



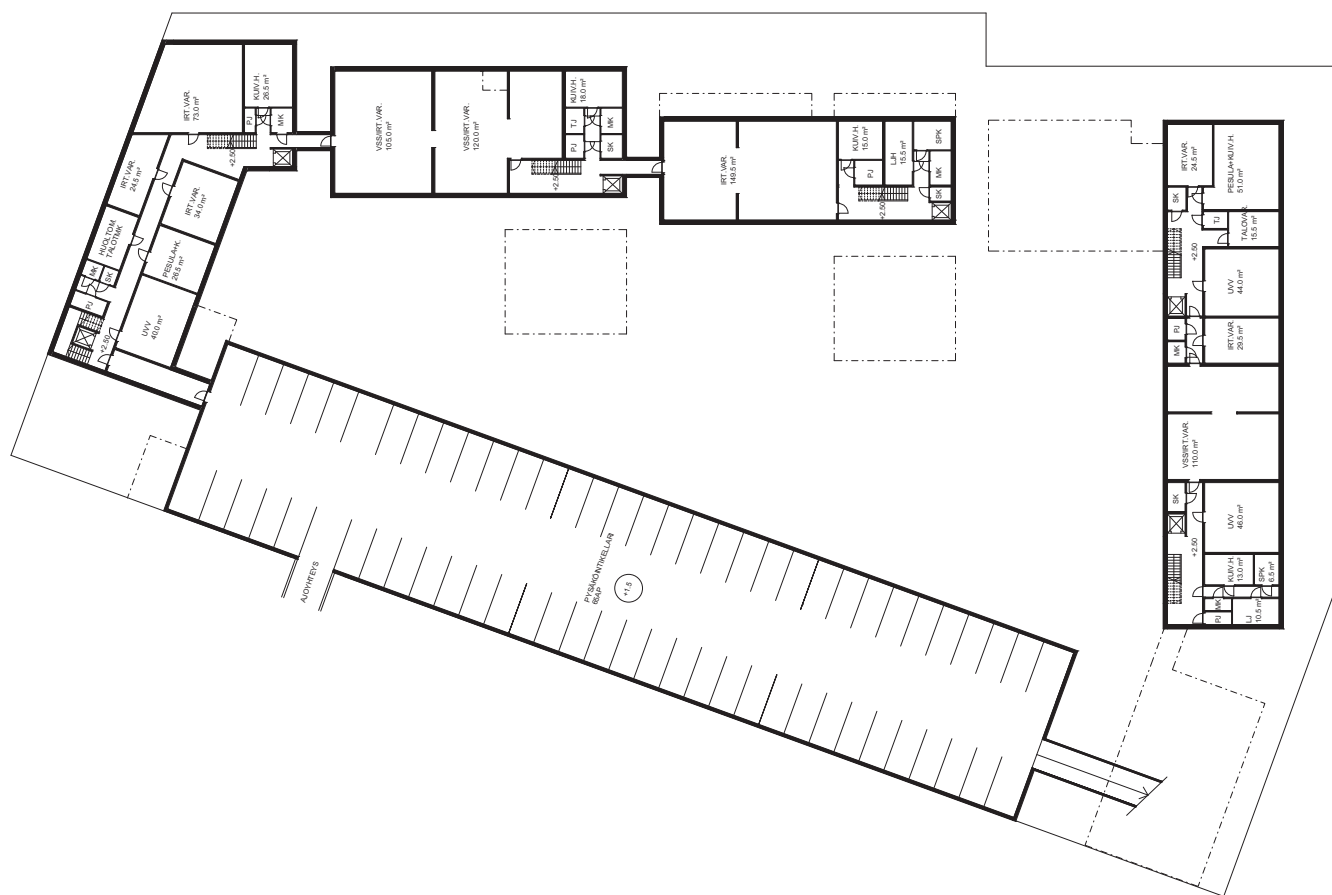
AUHTOPUJAT 1:100



1. KRS 1:200

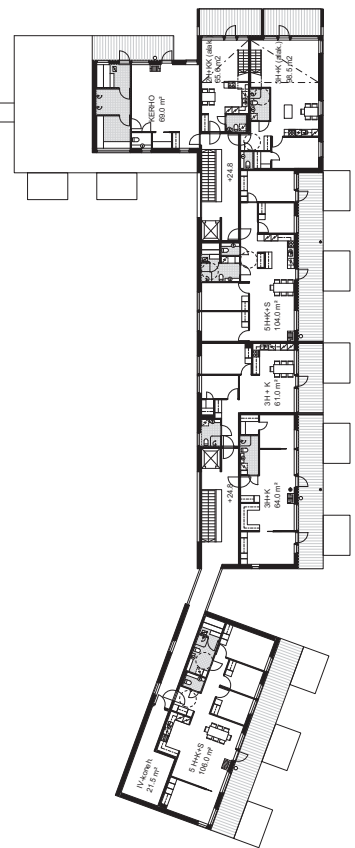
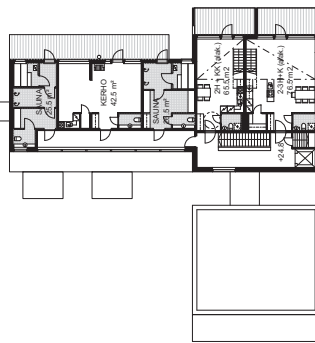
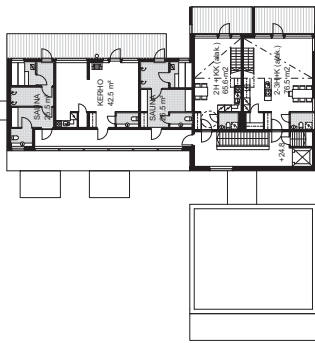
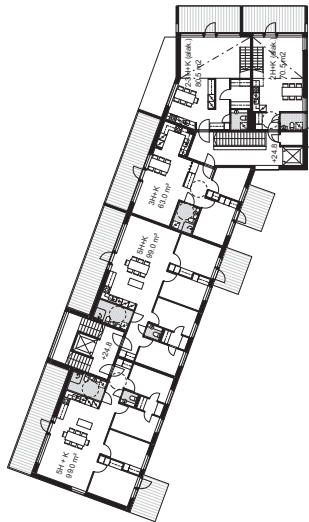
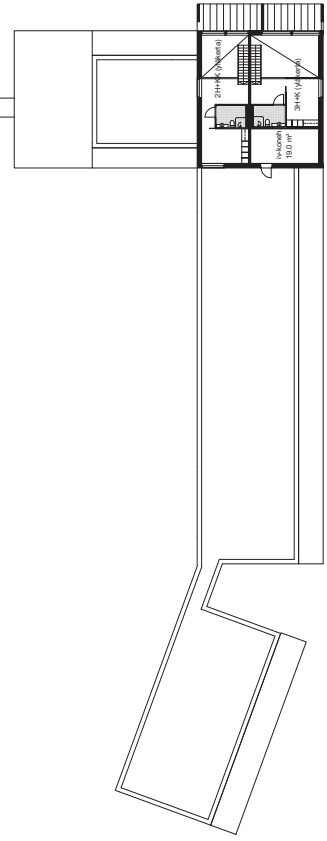
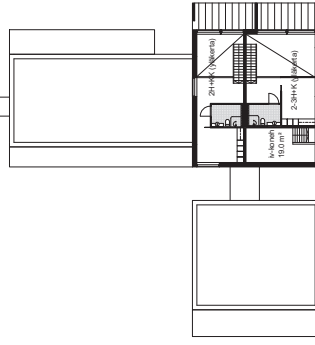
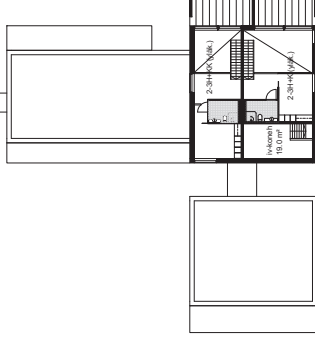
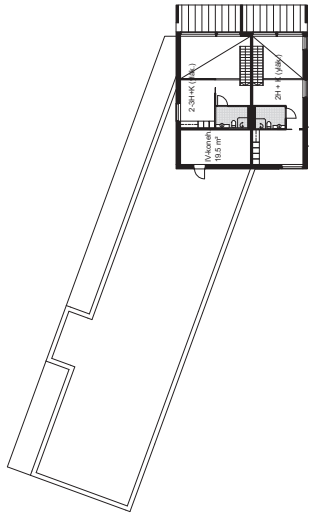
Kaarlekatu

"KEULAKUVA" 123 45678



KELLARI 1:200



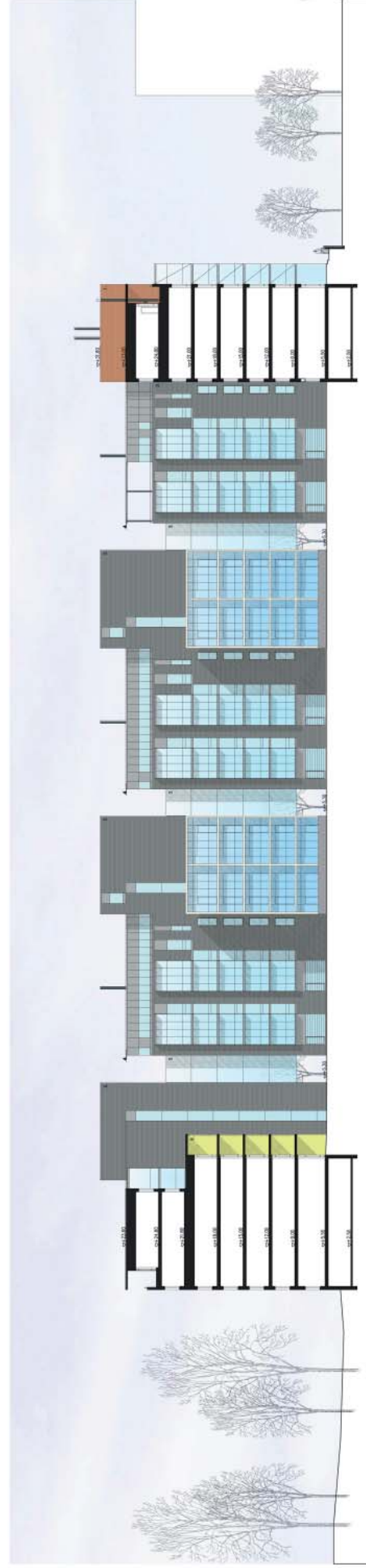




JULKISIVU KAANAANKADULLE 1:200



JULKISIVU ITÄÄN 1:200



JULKISIVU PIHALLE 1:200



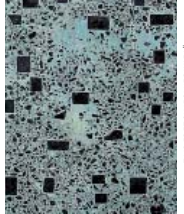
TAIDEBETONISEINÄT PORTTIKÄYTTÄVISSÄ JA NÄKYMÄN PÄÄTTEENÄ



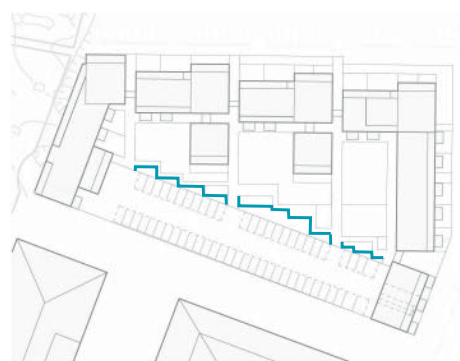
KEULAKUVA NÄKYMÄN PÄÄTTEENÄ



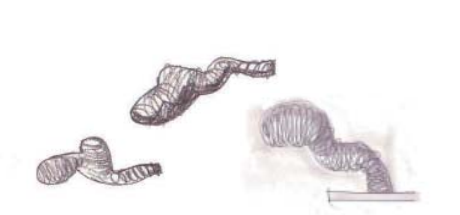
LEIKKAUS PORTTIKÄYTTÄVÄN TAIDEBETONISEINÄN KOHDALTA



TAIDEBETONISEIMERKKEJÄ



TAIDEBETONIMUURIT



KEULAKUVALUONNOKSIA



PIHALEIKKAUS 1:200



LEIKKÄVALINNET



AVOIMET KURAPINNAT



ISTUKKELUASOT



LEIKATUT PENSASBÄT KIVELYSÄLLÄ



KUKKIVAT PENSAAST JA PUUT



KONKRETOIMUURIT



Ehdotuksen ”Keulakuva” tekijöiden laatima selostus

Kaupunkirakenne

Kilpailun kohteena oleva kortteli on arvokkaalla paikalla: se päättää Arabianrannan ja Toukolan kaupunginosien uusien kortteleiden sarjan ennen kaupungin syntysijoja, puistoa ja merta. Se muodostaa myös rajapinnan vanhan teollisen miljööön ja uusien asuinkortteleiden välille: teollinen menneisyys kohtaa nykyisyyden. Korttelin kaupunkikuvallista asemaa on ehdotuksessa haluttu korostaa antamalla sille passiivisen taustaroolin sijasta voimakas, ympäröivään kaupunkiin aktiivisesti suuntautuva ja sen moni-ilmeisistä ominaisuuksista juurensa saava luonne. Asuinkerrostalo jäsentyy myös ympäristön rakentamiselle ominaisiin noppamaisiin osiin. Rakennuksen perusmassaa jäsentävät edelleen myös erilaiset näkymä-akselit: pihalta, portaista, asunnoista, parvekkeilta avautuu monipuolinen sarja näkymiä ympäröivään kaupunkiin, merelle ja puistoihin. Katutasossa näkymä- ja sisäänkäyntiakseleita korostavat seinä- ja muuripintoihin sijoittuvat taideteokset.

Asuminen

Vuokratalo-osuus ja asumisoikeusasunnot muodostavat yhtenäisen kokonaisuuden yhteisen pihapiiriin ympärille. Ehdotuksessa on käytetty ohjelman mukaisesti noin 14 000 m² kerrosalaa ja-ettuna siten, että eteläosan asumisoikeusosa on noin 5000 m² ja vuokratalopuoli on noin 9000 m². Korttelin kaikilla reunoilla isot asunnot avautuvat rungon läpi siten, että asunnoista on näkyvät sekä korttelipihalle että korttelin ulkopuolelle: eteläosalla aurinkoon, pitkällä itäosalla rantapuistoon ja Vanhankaupunginlahdelle, pohjoispuolella kauniiseen Verkatehtaan puistoon. Erityisesti itä- ja pohjoispuolella on eri suuntien parhaita puolia hyödynnetty avaamalla myös asunnon yhteistilat molempiin suuntiin. Pieniä, pääosin yhteen suuntaan avautuvia asuntoja on avattu sekä itään merelle että pihalle länteen ja aurinkoon. Pihan puolen noppien asunnot voidaan yhdistää helposti isommiksi asunnoiksi, jolloin ne voivat avautua kolmeen suuntaan. Näin pihanopissa voi olla halutun jakauman mukaan 10–20 asuntoa. Viisi-kerroksisina pihan massat pienentävät korttelipihan lähimittakaavaa. Eteläosalla länsipäässä on myös helposti jaettavia tai yhdistettäviä asuntoja 6-12 kpl. Samoin merelle avautuvat pienasunnot voidaan tarvittaessa yhdistää isommiksi. Kaikkien asuntojen huonetilat ovat selkeän muotoisia

ja siten helposti kalustettavia. Maantasaosunnille on annettu omat pihat, jotka itä- ja eteläosilla on korotettu tukimuurien avulla siten, etteivät ohikulkijat ja autot aiheuta asukkailla tarpeetonta häiriötä. Ns. normaaliasuntojen rinnalle on esitetty muutama Arabianrannan taidekaupungin osan luonnetta korostava ateljeetyyppinen asunto rakennuksen ylimpiin kerroksiin.

Yhteistilat

Asumista palvelevat aputilat kuten varastot on sijoitettu pääosin kellariin, lastenvaunuvarastot sijaitsevat pihatasossa sisäänkäyntien vieressä. Saunat sijaitsevat ylimmissä kerroksissa ja näiden yhteyteen on sijoitettu myös kerho- ja takkatilat, joita voidaan käyttää saunatilojen kanssa yhdessä tai erikseen. Näihin liittyvät kaikkien käytettävissä olevat merelle aukeavat ulkoterasit.

Piha

Taiteellinen yhteistyö yhdistyy ehdotuksessa myös pihan rakenteisiin. Taidemuurit muodostavat porttiaiheita pihaan saavuttaessa ja lisäksi ne rajaa-avat pysäköintialueen pois pihatilasta. Edelleen pihan suuntausta on käännetty luomalla sinne etelä- ja itäseinustoja pysäköintialueen reunaan sijoitetuilla taidemuureilla. Muurin kainaloihin jää lämpimiä seinustoja istuskelulle ja leikille..Esite-ty ratkaisun avulla pihan yleisilmeestä on saatu puisto-omainen. Taidemuurit kokoavat pihan toiminto- ja ääreensä. Muurien viereen on sijoitettu vehreää pensaskasvillisuutta sekä kukkivia puita ja oleskelutasoja. Istuskelun mahdollistavat puiset laituritasot sijoittuvat muuria seuralleen kulkureitin varrelle. Näin pihan keskiosa jää avoimeksi avaraksi nurmipinnaksi, josta kasvaa yksittäispuita. Maasto on muotoiltu viettämään hienovaraisesti koh- ti taidemuuria, jolloin pääreitit ja nurmipinnan välille syntyvät tasoero. Nurmipinnasta korotetut ki- vetyt kulkureitit ”sillat” jaksottavat pihaa ja rajaa-avat nurmialueita vapaaseen oleskeluun. ”Silloja” kuljettaessa taidemuurit ja niihin liittyvät veistok- set muodostavat näkymän päätteen. Pihaa kier- tää rakennuksen seinustalla kulkureitti, joka toimii esteettömänä käyntinä kaikkiin portaisiin. Sisään- käyntien edustojen penkit tarjoavat mahdollisuu- den iltaaurinkossa oleskeluun. Leikkialueet on si- joitettu pihan päihin. Ajatuksena on, että pihan leikkivälleineistä osa olisi hiekkiaan sijoitettuja paik- kaan yksilöllisesti suunniteltuja teoksia. Pysäköinti-

taso on jäsenneilty reunakivin katumaiseksi. Varsi- naisten pysäköintiruutujen pinnoite on nurmikivi. Pysäköintialueen puolella pitkällä muuriseinillä kas- vaa köynnöksiä. Ensimmäisen kerroksen asunto- jen terassit on sijoitettu etelän- ja idän puolelle. Terassien eteen sijoittuvat pienet kasvimaat asuk- kaiden hyötyviljelyä varten.

Taiteellinen yhteistyö

Taiteen keinoin korostetaan sisäntuloreittejä. Osittain kadulle näkyvä hiottu betonielementti- pinta kuvioiteineen jatkuu pysäköintialueen sei- näkkeissä päätyen korkeisiin seinämiin pysäköin- tialueen takareunalla. Näihin toteutettavat ilma- vat veistokset elävöittävät pysäköintialuetta ja poistavat takapihamaista vaikutelmaa. Teoksen aiheena on merellisyyttä jota kuvataan etupäässä abstraktein keinoin seinämien väreissä ja kuvioin- neissa. Pysäköintialueen veistokset symboloivat laivojen keulaveistoksia. Hiottu väribetonipinta kuvioiteineen rakennusten pinnoissa luo laaduk- kaan vaikutelman siinä olevien detaljien ollessa myös lähietäisyydeltä havaittavissa. Se mahdolli- s- taa myös lukemattomien värien ja kuvioiden käy- tön taideteoksissa.

Veistokset:

Laivan keulakuvia symboloivat veistokset luovat leikkisän ja ilmavan näkymän pysäköintialueel- le. Ne voidaan toteuttaa betonista, mutta myös muista materiaaleista kuten pronssista tai ruustu- mattomasta teräksestä.

Ehdotuksen "Vihreä verkka" arvostelu

Ehdotus tarjoaa omintakeisen ja rohkean puheenvuoron kilpailutarjonnassa. Kilpailualue on ratkaistu kolmella veistoksellisella peruskappaleella, joista pohjoisin on kaksitoistakerroksinen pistetalo. Rakennus on vedetty tontin pohjoisreunasta keskemälle korttelia, jolloin pohjoisen puistovyöhykkeen rooli vastaavasti kasvaa. Ehdotuksen yleisote on ammattimaisen rutinoitu ja viitteet syntyvän arkkitehtuurin luonteesta ovat lupauksia herättäviä. Tekijän tavoitteleva kepeys ja eleganssi toteutuukin pääosin vaikka graafinen virtuositeetti tuntuukin välillä syrjäyttävän sisällön.

Kaupunkikuvallinen ratkaisu heittää myös kysymyksiä: tuomaristo ei ole täysin vakuuttunut tornimaisen pistetalon roolista suhteessa syntyvään suurtaloon – varsinkin kun Kaanaanpihan pohjoispään massanosan ja tornin välille jää kiusallisen ahdas tila, johon osa asunnoista pelkästään aukeaa. Toisaalta näkymiä on väljennetty mielenkiintoisella ja veistoksellisella operatiivilla Kaanaanpihan pohjoispäässä. Yllättävällä vedolla on tornin massa tuotu osaksi itäistä julkisivua ja samalla aukaisu näkymiä tornin asunnoista meren suuntaan. Pistetalon perusmittasuhteet vaikuttavat jossain määrin kömpelöiltä suurehkon neliömäisen rungon johdosta. Massaa ei ole riittävästi vaikka houkutus korostaa enemmän vertikaalisuutta esim. nurkkien käsittelyllä tai vaihtuvan koordinaatiston hyödyntämisellä olisi olemassa. Suurpiha on jäsenelty eläytyen ja esteettömyys toteutuu tässä ehdotuksessa kilpailun tarjonnassa ainoana myös kadun puolelta lähestyttäessä. Maaston korkeusasemia on käytetty taitavasti hyväksi: Kaanaankadun ja Kaanaanpihan kulma on saanut sen seurauksena veistoksellisen mutta ehkäpä liioittelevan käsittelyn suhteessa kaupunkikuvalliseen merkittävyyteen tai toiminnan asettamiin tarpeisiin. Muutoin aukko- ja umpipintojen jäsenelty on täällä hallittua ja houkutus siirtyä pihalle korkean porttikäytävän kautta on suuri. Sisäänkäynnit ovat miellyttäviä ja tuovat positiivisen lisän kadun julkiseen ympäristöön. Rakennusmassaa on ulotettu 2,5 ... 3,0 m rakennusalan yli kadun suunnas-

sa. Tästä on seurannut etuistutusten kutistuminen melko vaatimattomiksi. Kerhotila avautuu hienosti aktiivisimpaan kadunkulmaan muodostettuun komeaan arkadiin. Ajoluiskan suuaukko maanalaiseen paikoitustasoon on integroitu huomaamattomasti osaksi Kaanaankadun julkisivua. Julkisivujen jäsenelty on kauttaaltaan korkeatasoista ja elävää, vaikkakin osittain graafisen sumuverhon peittämää.

Pihan suunnittelu suurpiirteinen, mutta sisältää melko vähän ja pirstaleisia istutuksia. Autopaikat on hyvin eristetty istutuksin. Koska pohjakerros on nostettu vain 0,5 ... 1,2 m katutaso yläpuolelle ovat porrashuoneet huollettavissa kadulta. Tämä vähentää huoltoliikenteen tarvetta pihalla. Yhteydet pysäköintipaikoille ja jätehuoneisiin ovat toimivia.

Rakennusten sisäiset ratkaisut ovat pääosin toimivia. Peruseriaate, avata pääasialliset näkymät ja parvekkeet kohti merta, on todettu perustelluksi vaikka auringonsaannin kannalta tilanne sisältääkin ristiriidan. Tässä suhteessa kattokerroksen saunaosastot sisältävät paviljongit tuntuvat kääntyvän nurinkurisesti pois päin maisemasta, vaikkakin ilta-aurinkoon. Lähes kaikkien yhteistilojen ja varastojen sijoittaminen maantasokerrokseen synnyttää varsinkin pihan puolella kuollutta seinämää, mm. koko tornin maantasokerros koostuu pelkästään varastotiloista. Osa Kaanaankadun varren asunnoista (2h+kt) aukeaa ainoastaan pohjoiseen, sisäpihan puolelle. Ehdotuksessa on paneuduttu tutkimaan asuntojen yhdistelymahdollisuuksia. Mielenkiintoinen ja toimiva ajatus on esitetty tornitalon porrashuoneen yhteydessä, jossa joka toiseen kerrokseen on esitetty naapuriasuntoihin yhdistettävissä oleva kaksikerroksinen lisähuone. Tila voisi toimia esim. asunnon yhteydessä olevana studio-/työskentelytilana. Ylimmissä kerroksissa on osoitettu IV-konehuoneita asuinkerrosten tasalle joka nykyään on toteutuksen kannalta haasteellinen asetelma. Ehdotus sisältää lukuisia erittäin laadukkaita osia

Ehdotus sisältää lukuisia erittäin laadukkaita osaratkaisuja ja yksityiskohtia.

Esimerkkinä voi mainita mm. reagoinnin Posliinikadun päätyäkymään tai julkisivukäsittelyn yleisen eleganssin. Kuitenkin tuntuu että ehdotus ei riittävässä määrin tunnista tämän kilpailualueen kaupunkikuvallisen erikoistilanteen monisyisiä ulottuvuuksia eikä näin täysin juuru aikaansa ja paikkaansa.

Taiteellinen yhteistyö

Porraskäytävien kaksi kerrosta korkeat taideseinät liittyvät julkisivujen aukotukseen toimien myös kadulle päin kaupunkikuvallisena elävöittäjänä. Niiden taide korostaa kotiintulon elämyksellisyyttä. Sisääntulojen tunnelma on tärkeä asukkaiden käyntikortti ja asukkaat alueella ovat ottaneet ne ihastuksella vastaan.

“Vihreä Verko”

s e l o s t u s

“VIHREÄ VERKO”

LÄHIVÄRISTÖN SUUNNITTELUOSIO

RATKAISU

LIIKENNEN LIPA-JÄRJESTYKSI

ARKITEHTUURI

Rakennus on ajattelun, suunnittelun ja toteutuksen kokonaisuus, joka on suunniteltu ja toteutettu siten, että se vastaa alueen ja ympäristön tarpeita ja mahdollistaa monipuolisen elämäntavan. Rakennus on suunniteltu ja toteutettu siten, että se vastaa alueen ja ympäristön tarpeita ja mahdollistaa monipuolisen elämäntavan. Rakennus on suunniteltu ja toteutettu siten, että se vastaa alueen ja ympäristön tarpeita ja mahdollistaa monipuolisen elämäntavan.

Alueella on nykyisin asuunsoveltaava tila ja viihtyisä ympäristö. Rakennuksen toteuttaminen on alueen kehittäminen ja elävöittäminen. Rakennuksen toteuttaminen on alueen kehittäminen ja elävöittäminen. Rakennuksen toteuttaminen on alueen kehittäminen ja elävöittäminen.

Rakennuksen perustana on alueen tila ja ympäristö. Rakennuksen toteuttaminen on alueen kehittäminen ja elävöittäminen. Rakennuksen toteuttaminen on alueen kehittäminen ja elävöittäminen. Rakennuksen toteuttaminen on alueen kehittäminen ja elävöittäminen.

Yksiköt	Yksiköt	Yksiköt
Kokonaismäärä	13 000,00	520,00
Kokonaismäärä	800,00	910,00
Kokonaismäärä	11 200,00	420,00
Kokonaismäärä	100,00	100,00
Kokonaismäärä	100,00	100,00

Yhteistyö on ollut erittäin tärkeää rakennuksen toteuttamisessa. Yhteistyö on ollut erittäin tärkeää rakennuksen toteuttamisessa. Yhteistyö on ollut erittäin tärkeää rakennuksen toteuttamisessa.

Alueella on nykyisin asuunsoveltaava tila ja viihtyisä ympäristö. Rakennuksen toteuttaminen on alueen kehittäminen ja elävöittäminen. Rakennuksen toteuttaminen on alueen kehittäminen ja elävöittäminen.

Rakennuksen perustana on alueen tila ja ympäristö. Rakennuksen toteuttaminen on alueen kehittäminen ja elävöittäminen. Rakennuksen toteuttaminen on alueen kehittäminen ja elävöittäminen.

Rakennus on suunniteltu ja toteutettu siten, että se vastaa alueen ja ympäristön tarpeita ja mahdollistaa monipuolisen elämäntavan. Rakennus on suunniteltu ja toteutettu siten, että se vastaa alueen ja ympäristön tarpeita ja mahdollistaa monipuolisen elämäntavan.

Rakennus on suunniteltu ja toteutettu siten, että se vastaa alueen ja ympäristön tarpeita ja mahdollistaa monipuolisen elämäntavan. Rakennus on suunniteltu ja toteutettu siten, että se vastaa alueen ja ympäristön tarpeita ja mahdollistaa monipuolisen elämäntavan.

Rakennus on suunniteltu ja toteutettu siten, että se vastaa alueen ja ympäristön tarpeita ja mahdollistaa monipuolisen elämäntavan. Rakennus on suunniteltu ja toteutettu siten, että se vastaa alueen ja ympäristön tarpeita ja mahdollistaa monipuolisen elämäntavan.

Rakennus on suunniteltu ja toteutettu siten, että se vastaa alueen ja ympäristön tarpeita ja mahdollistaa monipuolisen elämäntavan. Rakennus on suunniteltu ja toteutettu siten, että se vastaa alueen ja ympäristön tarpeita ja mahdollistaa monipuolisen elämäntavan.

Rakennus on suunniteltu ja toteutettu siten, että se vastaa alueen ja ympäristön tarpeita ja mahdollistaa monipuolisen elämäntavan. Rakennus on suunniteltu ja toteutettu siten, että se vastaa alueen ja ympäristön tarpeita ja mahdollistaa monipuolisen elämäntavan.

Rakennus on suunniteltu ja toteutettu siten, että se vastaa alueen ja ympäristön tarpeita ja mahdollistaa monipuolisen elämäntavan. Rakennus on suunniteltu ja toteutettu siten, että se vastaa alueen ja ympäristön tarpeita ja mahdollistaa monipuolisen elämäntavan.

- 1
- 2
- 3
- 4
- 5
- 6
- 7
- 8
- 9
- 10

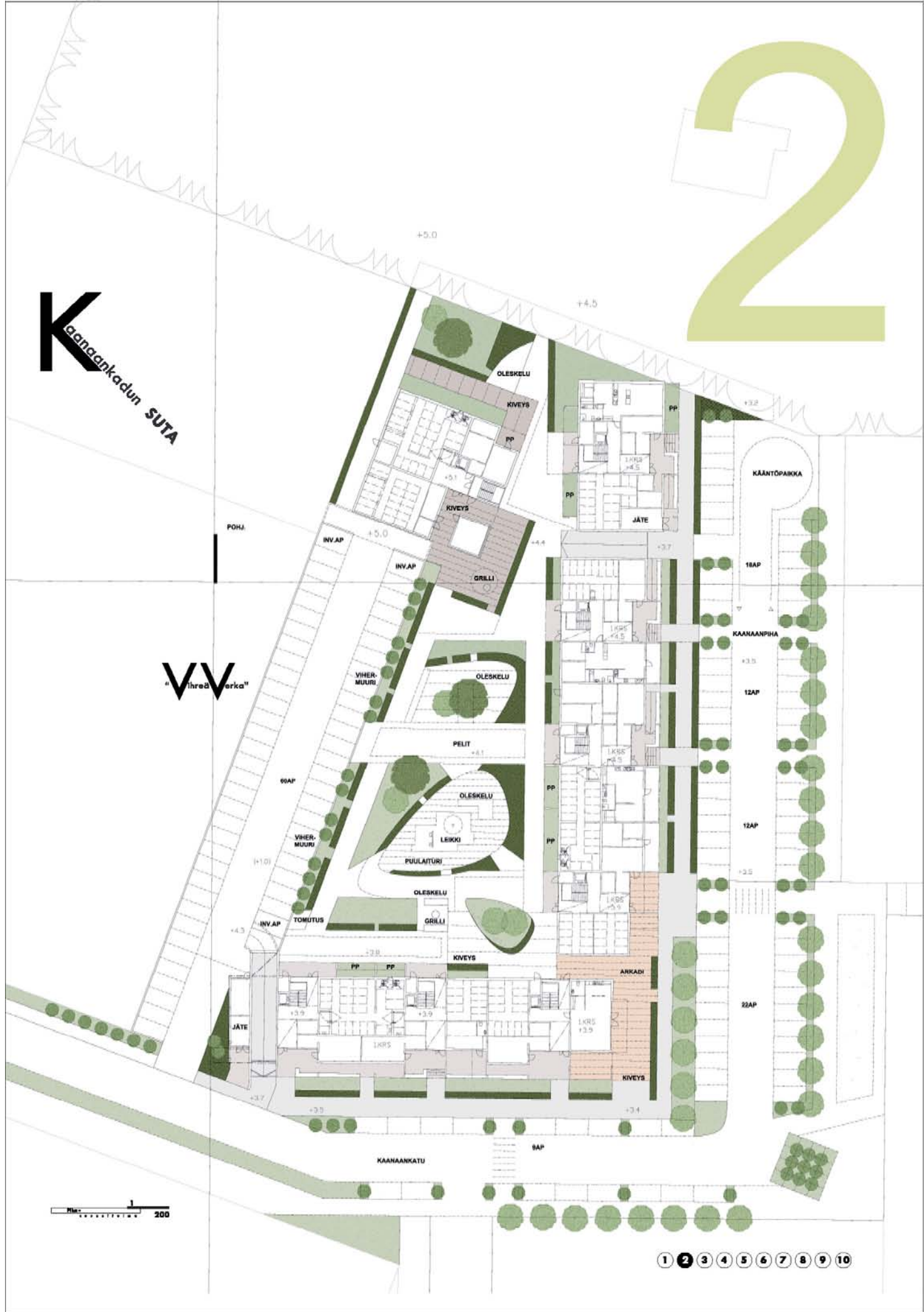
1000



2

K Kaanaankadun SUTA

VV "vihreä arka"



- 1
- 2
- 3
- 4
- 5
- 6
- 7
- 8
- 9
- 10

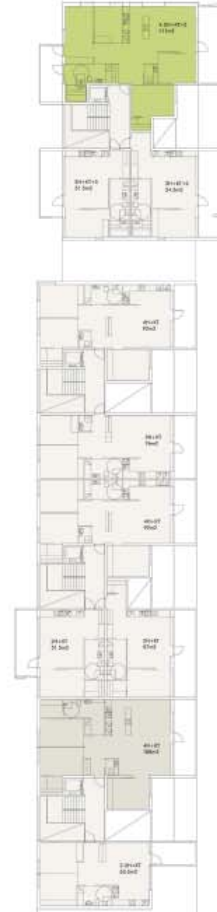


3

1.
 Kivi 1/200



4



2.
K...
1/200



K
Kansankadun SUTA

1 2 3 4 5 6 7 8 9 10



1. PÄIVÄTILI
2. LAB
3. RAUHOITUKESKUS
4. PISO / RAUHOKE
5. TARKA / METALLARI



3.-4.
1/200



Kaanaankadun SUTA

"Vihreä Verko"

1 2 3 4 5 6 7 8 9 10



5

1
200

“Vihreä Verka”

5.-6.
Kiv. 1/200



K
Kansankodun SUJA

6

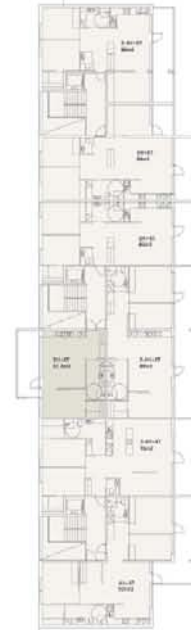
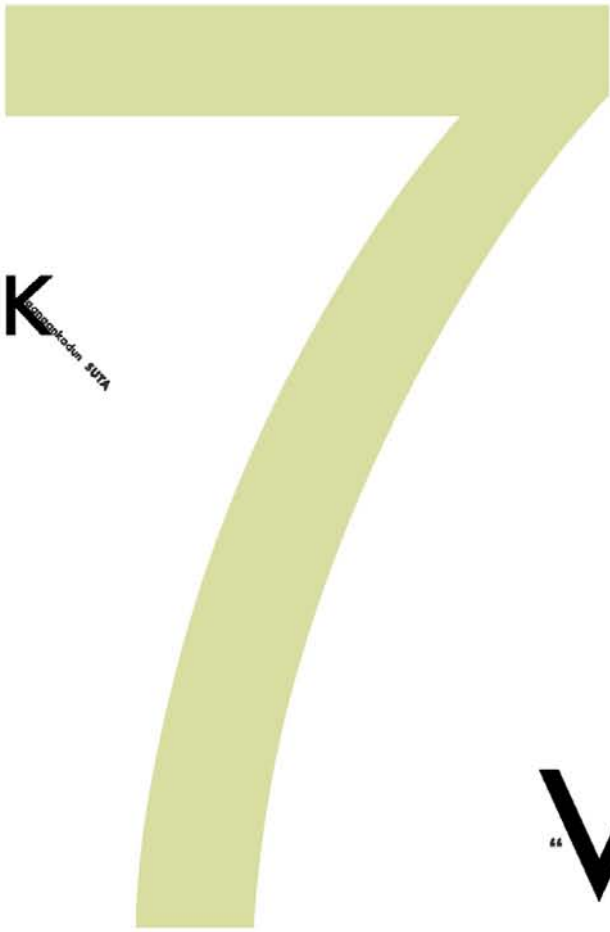


1 2 3 4 5 6 7 8 9 10

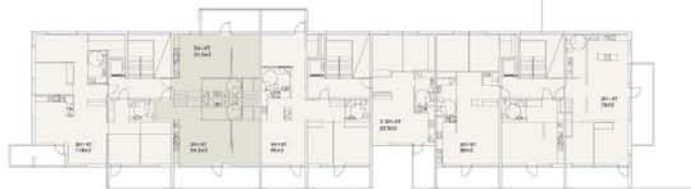


1. PANELO
2. LAM.
3. MÄRKÄPÄÄLLETTÖ
4. PUU / PUUSÄÄ
5. TERÄS / MÄNKÖLEVI





"Vihreä Verka"



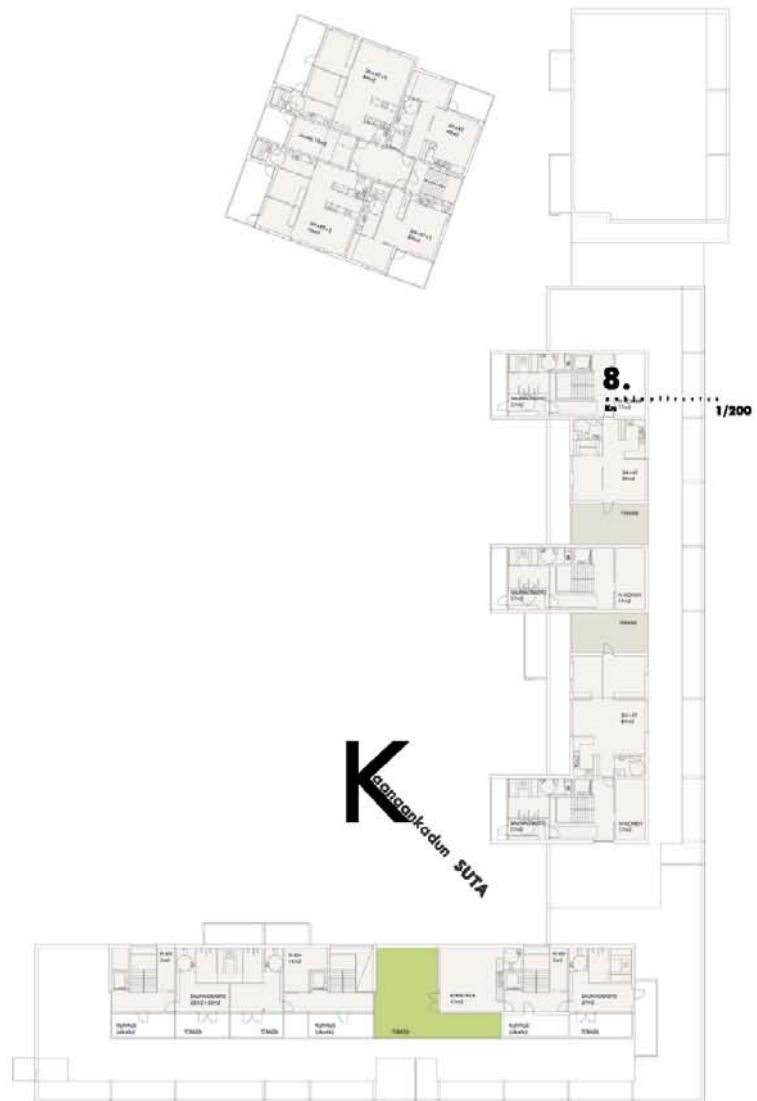
7.
1/200

- 1 2 3 4 5 6 7 8 9 10



a-a
1/200

8



- 1
- 2
- 3
- 4
- 5
- 6
- 7
- 8
- 9
- 10



VV
"Vihreä Verko"

9

pohjapiirustukset Platatalo

1/200



11.^{ks}



10.^{ks}



9.^{ks}



katto.^{ks}



12.^{ks}

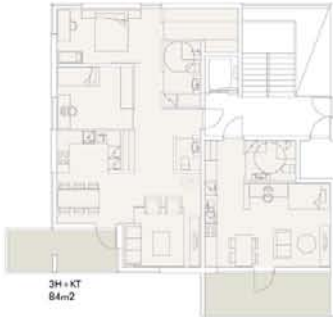
K
Kantamkaudin SUTA



3-4H+KT
80m²



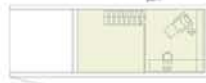
4H+KT
95m²



3H+KT
84m²

H+KT
33.5m²

1 2 3 4 5 6 7 8 9 10



sisätila 19m²



3H+KT+S
76m² (+19m²)

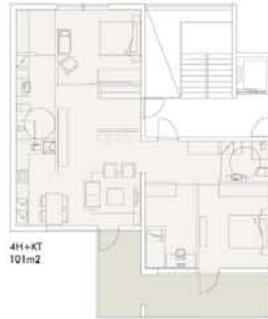


2H+KT
49m²

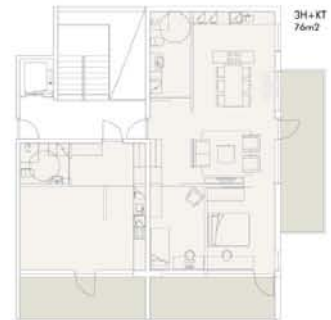
2H+KT+S
53m²

3H+KT+S
76m²

PISTALO 3. 5. 7. KERROS



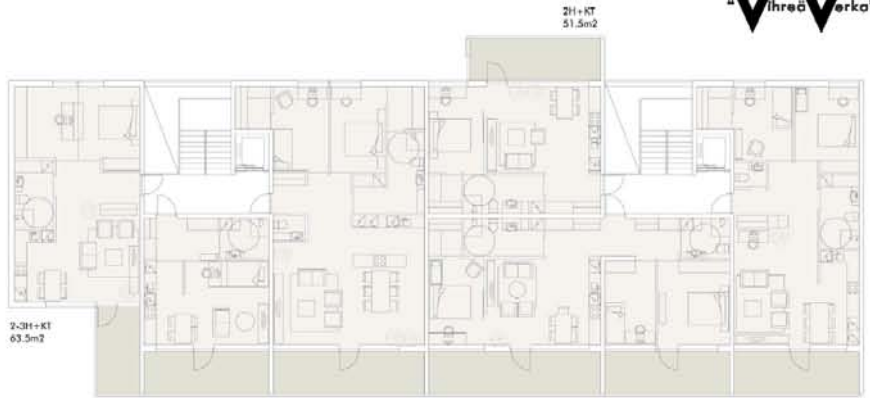
4H+KT
101m²



H+KT
37m²



10



2H+KT
51.5m²

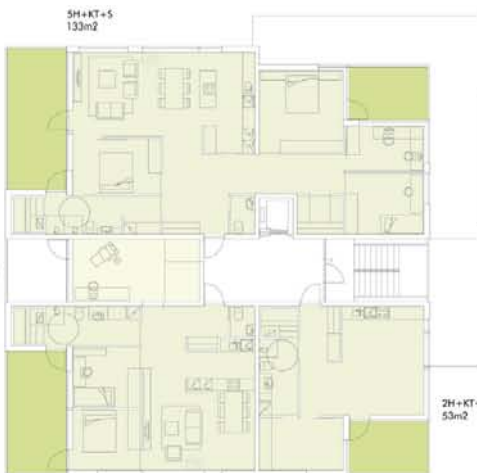
2-3H+KT
63.5m²

2-3H+KT
63.5m²

3-4H+KT
96m²

3-4H+KT
89m²

2H+KT
60m²



5H+KT+S
133m²

sisätila 19m²

Kasamankadun SUTA

2H+KT+S
53m²



3H+KT+S
76m² (+19m²)

PISTALO 12. KERROS

3H+KT+S
113m²

4H+KT+S
96m²

Ehdotuksen "Vihreä verkka" tekijöiden laatima selostus

LÄHIYMPÄRISTÖN SUUNNITTELUOHJE

Rakennukset on sijoitettu asemakaavan mukaisesti siten, että asuntojen ulkotilat avautuvat kaikki valoisiin ilmansuuntiin. Massoittelu noudattaa nykyisen asemakaavaan henkeä, jonka puitteissa ehdotusta on kehitetty kolmen eri komponentin muodostamasta veistoksellisesta, mutta rationaalista kompositiosta. Pistetalon sijoitus poikkeaa sijansa verran rakennusalueen rajoista, sijoittuen vapaammin kaupunkirakenteellisesti välittävänä rakennusmassana asuinrakentamisen ja vanhojen teollisuusrakentamisen välille. Kaanaanpihan puoleinen julkisivulinja jäsenyy kolmeen jaksoon tavoitteiden mukaisesti. Katusivujen lamellitalojen pohjakerrokset ovat n. 0,3-0,9m katulinjoja korkeammalla Esteeton pääsy porrashuoneisiin ja pohjakerroksen yhteistiloihin on voitu järjestää huomaamattomasti myös kadun puolelta, sijoittamalla luiskat parvekelinjan alapuolelle. Ehdotuksessa on kolme asuntoa 1. kerroksessa Kaanaanpihan puolella. Katujulkisivut ovat pääosin paikalla muurattua punatiiltä ja pihanpuoleiset julkisivut vaaleita betonielementtejä. Terasien / parvekkeiden taustaseinät ja katoslippojen alapinnat on verhoitu vaalealla puuverhouksella. Yleisväritykseltään rakennukset luovat veistoksellisen, modernin ja valoisan ja korttelikokonaisuuden.

RATKAISU

Ratkaisussa on noudatettu asemakaavaan henkeä ja lähiympäristön suunnitteluohjeita. Kilpailuohjelman kokonaiskerrosala on kilpailuohjelman tavoitteen mukainen 13 895,0 kem². Keskimääräinen kerrosalu on n. 7 1/2, kerrosluvut lamellitaloissa 7 + kattokerros ja pistetalossa 12. Rakennusoikeudet jakautuvat kilpailuohjelman tavoitteiden mukaisesti noin 2/3 vuokrataloyhtiölle ja 1/3 asumisoikeusyhtiölle. Asumisoikeusyhtiö sijoittuu Kaanaanpihan länsipuoleisen lamellitalon pohjoispäähän siten, että kolmenkerroksen korkuinen porttikäytävä erottaa sen vuokrataloyhtiöstä. Porttikäytävän kautta on myös luonteva yhteys sisäpihan puoleiseen asumisoikeusyhtiöön kuuluvaan pistetaloon. Suunnitelman perusidea lähtee kilpailun tavoitteiden mukaisesti siitä, että muunneltavuuden edistämissä on ratkaistu enemmänkin kuin 10% asunnoista siten, että ne ovat uskottavasti jaettavissa tai yhdistettä-

vissä toisistaan/toisiinsa. Tämä mahdollistaa ehdotuksen asuntojen keskipinta-alaksi minimissään 63 asm². Ehdotuksen pohjapiirustuksissa käy ilmi tilanne milloin kilpailun tavoite täyttyy, eli keskipinta-ala on suunnitelmassa tavoitteen mukainen 69,0 asm².

LIIKENNE / LPA- JA AH-TONTIT

Yhteisestä AH-tontin pihatiloista on pyritty saavuttamaan yhtenäinen, miellyttävä ja toiminnat selkeästi jäsenelty kokonaisuus herkkine yksityiskohtineen. Vieriesten pihojen ja katualueiden korkeuserot on otettu huomioon kokonaisuunnitelmassa ja esteettömyys on huomioitu kaikissa suunnitteluratkaisuissa, mm. rakennusrunkojen läpi avautuviin porraskäytäviin on esteeton käynti molemmilta puolilta. Autopaikat toteutuvat kilpailuohjelman mukaan. LPA 10-tontille on osoitettu maanpäälle 60 ap (sis.3 INV ap) ja sen alapuolelle tasoon +1,0 - +1,4 on esitetty naapurikiinteistölle Hämeentie 155:lle yhteensä 50 ap. Ajo alemmalle paikoitustasolle on integroitu lamellitalon pohjakerroksen kautta mahdollisimman huomaamattomasti. Pelastusajoneuvoreiitit toteutuvat Arabianrannan lähiympäristön suunnitteluohjeen mukaisesti korttelin sisäpihan puolelta ja Kaanaankadun sivuilta. Jätehuolto noudattaa myös ratkaisussaan lähiympäristön suunnitteluperiaatteita. Kummallakin yhtiöllä on omilla tontillaan rakennusten pohjakerrokseen sijoittuvat jätehuoneet. Vuokratalon jätehuone sijaitsee LPA 10-tontin vieressä ja ASO-tontin Kaanaanpihan vieressä.

RAKENNUKSET

Asemakaavan hengen mukaisesti katualueita rajaavat rakennukset ovat selkeäpiirteisiä seitsemän kerroksisia lamellitaloja. Näin ne liittyvät sekä entisten teollisuusrakennusten suureen mittakaavaan ja samalla muodostavat taustaseinää pienimittakaavaiselle päiväkodille ja monimuotoiselle kolmen talon ryhmälle. 12-kerroksinen pistetalo toimii mielenkiintoisena kappaleena ja välittävänä tekijänä selkeäpiirteisten lamellikerrostalojen ja entisten suurimittakaavaisten teollisuusrakennusten välissä. Pistetalon sijoitus huomioi myös Verkatehtaanpuiston vanhan kulttuuriympäristön, vetäytyen rakennusalueen rajoista sisemmäksi kortteliin, jolloin myös rakentamisen rajapinta

puistoalueen suhteen pehmenee. Lamellitalojen ja pistetalon kattokerroksiin sijoittuvat porraskoh-taiset asukkaiden yhteiset saunaosastot ulkotiloineen sekä kerhohuone terasseineen. Myös pohjakerrokseen sijoittuvat yhteistilat on suunniteltu kilpailuohjelman tavoitteiden mukaan. Yhteistilat on mitoitettu ehdotuksessa suurimman asuntokumäärän mukaan. Kullakin porrashuoneella on oma keskitetty ilmastointikonehuoneensa. Kaikissa suunnitteluratkaisuissa on otettu huomioon esteettömyyden vaatimukset. Rakennukset ovat betonielementtirakenteisia. Katujulkisivut ja osin huoneistojen levyisten parvekkeiden kaideseinät ovat paikalla muurattua punatiiltä. Pistetalon ja lamellitalojen sisäpihan julkisivut ovat maalattuja betonielementtejä. Kantavana rakenteena ovat betoniväliseinät ja päätyulkoseinät. Parvekekai-teet ovat pääsääntöisesti teräsrunkoisia lasikai-teita. Teräsosien värinä on grafiitin harmaa. Puuosien värinä vaalea ruskea.

ARKKITEHTUURI

Uudisrakennusten ulkoarkkitehtuurissa on pyritty tuorein, niukoin ja varmaotteisin keinoin sovittamaan rakennus osaksi ympäristökokonaisuutta, eikä niinkään nousta esiin erityisen poikkeavalla ulkoarkkitehtuurillaan kilpailuohjelman tavoitteiden mukaisesti. Yleisperiaatteena katu- ja pihasivussa on pyritty rauhalliseen, kuitenkin ryhdikkäaseen ja rytmikkäaseen mutta vähäeleiseen ilmeeseen, jota tukee rauhalliset, horisontaaliset räystäslinjat. Kolmen eri massan muodostamalla kompositiolla on haluttu vahvistaa korttelin identiteettiä. Kaanaankadun puoleinen korkeusasemaltaan hieman alemmalla oleva lamellitalo alistuu nurkassa Kaanaanpihan puoleisen lamellitalon alapuolelle. Ratkaisulla on luotua vaikuttava ja veistoksellinen kulman käsittely, johon oleellisesti liittyy korttelin kokonaistoiminnallisuus kuin myös päätyjen asuintilojen toiminnallisuus "seinäpintojen takana". Nurkan jäsentelyn lisäksi lamellitalojen pitkissä katujulkisivuissa on huomioitu ympäröivä kaupunkirakenne. Eteläjulkisivussa Kaanaankadulle on Posliinkadun päätteessä lamellitalon julkisivuun lovettu sisäänveto, jolloin ko. huoneistolinja toimii harkitusti katulinjan päätteessä. Vastaavasti 7-kerroksisen lamellitalon pitkä katujulkisivu Kaanaanpihalle on jäsenelty siten, että vuokratalon muuttuessa asumisoikeusyhtiöksi,

on vuokratalon pohjoispään julkisivulinjaa vedetty syvemmälle vaaleampana pintana ja yhtiöiden väliin on jätetty katettu porttikäytävä. Neljännestä kerroksesta ylöspäin asumisoikeusyhtiön eteläpäädyn seinälinjaa on vedetty sisään-päin, jolloin ko. huoneistot voivat aueta kolmeen ilmansuuntaan. Neljännen kerroksen huoneistolla on tässä kohtaa laaja kattoterassi. Jaksottamalla yhtiöt porttikäytävän avulla on 12-kerroksen pistetalosta saatu osaksi julkisivukompositiota Kaanaanpihalle. Samalla pistetalosta on saatu avautumaan hyvät näköalat alemmistakin kerroksista Vanhankaupunginlahdelle. Kaikkien porrashuoneiden sisäänkäyntien elämyksellisyyteen ja vaikuttavuuteen on kiinnitetty erityistä huomiota suunnitteleamalla ne kahden kerroksen korkuisiksi. Lamellitalojen porrashuoneet ovat läpikuljetavia ja molemmista suunnista esteettömästi tavoitettavissa. Porrashuoneiden sisääntulokerrokseen si-joitetaan modernit seinämaalauksin tavoin käsitellyt värikkäämmät seinäpinnat. Eri värein toteutetut "sisääntuloteokset" luovat mielenkiintoisen ja elämyksellisen kokonaisteeman, joka näkyy vaikuttavasti ulos ohikulkijoille. Väripinnat ovat intensiivisiä, mutta eivät liian voimakkaita. Seinäpinnat valaistaan sisääntulopi-han pintaan upotetuin epäsuorin valaisimin ja vastavasti sisääntulon ulko- ja sisäkattopintoihin sijoitetuin pienin tähtimäisin ledi-valaisimin. Asuntojen tilaratkaisussa on kiinnitetty erityistä huomiota tilojen mitoitukseen, toimivuuteen ja kalustetuuteen sekä ratkaisujen selkeyteen ja muunneltavuuteen/yhdistettävyyteen. Suunnitelmasa on pyritty esittämään mahdollisimman hyvin toistuvista perustyypeistä varioituja huoneistoja, jolla monipuolisen asuntokaudan lisäksi tuetaan yksilöllisyyden ja omaleimaisuuden toteutumista. Tämän lisäksi lamelli-talojen kaikkiin porrashuoneisiin/kerroksiin on suunniteltu yksiö kooltaan 33,5-37,0m². Huoneistojen väli-sissä kantavissa seinissä on huomioitu yksijön liittämismahdollisuus viereiseen 2H- tyyppiin tai 3H- tyyppiin. Tällöin asuntojen lukumäärä pienenee ja keskipinta-ala kasvaa. Pistetalossa on vastaavan tyyppisenä ratkaisuna joka toisella porrastasanteella kaksikerroksinen parvekkeellinen ja parvellinen atelje -tyyppinen lofthuone, joka voidaan yhdistää kahteen alempaan 3H- huoneistoon tai kahteen ylempään 3Hhuoneistoon. Tila voi toimia ai-

kuisen nuoren tai vanhuksen siviiasuntona, perheen työtilana tai normaalina asuinhuoneena ja se on liitettävissä joihinkin näistä neljästä em. huoneistosta. Pistetalossa on myös esitetty ratkaisut (katso 11. ja 12. kerroksen pohjapiirustukset), miten viereiset 2H ja 3H -huoneistot voidaan yhdistää keskenään, jolloin saadaan myös tähän por-rastyyppiin lisää isompia perheasuntoja. Kaikkien asuntotyyppien osalla on kiinnitetty erityistä huomiota perheiden arkielämään sisäl-töön mm. kodinhoitotilojen ratkaisussa siten, että niiden käyttö on mahdollisimman toimivaa ja miellyttävää.

5 Kilpailun ratkaisu ja tulosten jatkotoimenpiteet

Kilpailun ratkaisu

Arviointiryhmä päätti valita kilpailun voittajaksi ehdotuksen "Arabesque" ja esittää kilpailun kohteena olleen tontin suunnittelu-toimeksiannon antamista ehdotuksen tekijälle.

Muita ehdotuksia ei asetettu paremmuusjärjestykseen. Kaikki kilpailuehdotukset olivat erittäin ansiokkaita niin kaupunkikuvallisesti kuin asuttavuudeltaankin. Olisi suotavaa, että kilpailussa osoitettua ammattitaitoa sekä paneutuneisuutta käytettäisiin hyödyksi. Arviointiryhmä päätti esittää, että muiden ehdotusten hyödyntämistä tutkitaisiin Arabianrannan tontilla 23100/63.

Arviointiryhmä oli päätöksessään yksimielinen.

Suositus jatkotoimenpiteeksi

Jatkosuunnittelussa voittanutta ehdotusta tulee kehittää Asuntotuotantotoimiston ohjeistuksen mukaan ja työssä tulee ottaa huomioon erityisesti seuraavat asiat:

- vailla luonnonvaloa olevat porrashuoneet olisi suunniteltava uudelleen siten, että luonnonvalon saanti niissä turvataan
- osa 3h + k 78 m² sisäänkäyntijärjestelyjä suunniteltava siten, että sisäänkäyntien suora avautuminen olohuoneeseen vältetään
- parvekkeiden avautumissuuntaa tulisi osin arvioida uudestaan
- pihajulkisivun elementtisuunnittelussa olisi pyrittävä toteuttamaan mahdollisimman johdonmukaisesti esitetty ornamenttiikkateema
- taideprojektin veistosehdotuksia olisi edelleen kehitettävä
- kadunpuolen etuistutukset olisi jatkossa nostettava 15-40 cm jalkakäytävätason yläpuolelle




6 Pöytäkirjan allekirjoitus

Helsingissä 25.2.2008



Sisko Marjamaa
toimitusjohtaja
Asuntotuotantotoimisto


Risto Mykkänen
johtaja
Asuntotuotantotoimisto


Heli Miettinen
projektipäällikkö
Asuntotuotantotoimisto


Iira Kytösaho
rakennuttaja-arkkitehti
Asuntotuotantotoimisto


Tuomas Kivelä
tonttiasiamies
Kiinteistövirasto


Heikki Somervuo
projektinjohtaja
Talous- ja suunnittelukeskus


Mikael Sundman
projektipäällikkö
Kaupunkisuunnitteluvirasto


Pentti Kareoja
arkkitehti


Ulla Kuitunen
arkkitehti
Kaupunkisuunnitteluvirasto, siht.

7 Nimikuorten avaaminen

Arvostelupöytäkirjan allekirjoittamisen jälkeen avattiin nimikuoret. Ehdotusten tekijöiksi osoittautuivat seuraavat työryhmät:

Kilpailun voittaja

Nimimerkki "Arabesque"

Takija:

Arkkitehtitoimisto Huttunen-Lipasti-Pakkanen Oy

Risto Huttunen, arkkitehti SAFA
Santeri Lipasti, arkkitehti SAFA
Pekka Pakkanen, arkkitehti SAFA
Uula Kohonen, arkkitehti yo

Avustajat:

Tomi Jaskari, arkkitehti yo
Mikko Blomberg, arkkitehti SAFA
Jaana Leskinen, rakennusarkkitehti, arkkitehti yo

Taiteilija:

Pekka Kauhanen, kuvanveistäjä

Pihasuunnittelu:

Tiina Perälä, maisema-arkkitehti MARK / Maisema-arkkitehtitoimisto Näkymä Oy

Rakennesuunnittelu:

Hannu Tarkiainen, rakennusinsinööri / Finnmap Consulting Oy

LVI -suunnittelu:

Visa Silvennoinen, LVI- insinööri / LVI-CAD Oy

Sähkösuunnittelu:

Ari Korttemaa, sähköinsinööri / Sähkösuunnittelu Korttemaa Oy

Muut ehdotukset

Nimimerkki "Arabian kruunu"

Tekijä:

Arkkitehdit Kirsi Korhonen ja Mika Penttinen Oy

Kirsi Korhonen, arkkitehti SAFA
Mika Penttinen, arkkitehti SAFA
Julius Jääskeläinen, arkkitehti SAFA

Avustajat:

Miia Nieminen, arkkitehti SAFA
Essi Wallenius, arkkitehti yo

Taiteilija:

Pauno Pohjalainen, taitelija
avustaja:

Annika Pohjalainen, arkkitehti SAFA

Pihasuunnittelu:

Marja Mikkola / MA-arkkitehdit

Rakennesuunnittelu:

Jouni Koskinen / Insinööritoimisto Jonecon Oy

LVI-suunnittelu:

Jukka Sainio / Insinööritoimisto Leo Maaskola Oy

Sähkösuunnittelu:

Veikko Linnainmaa / Insinööritoimisto Veikko Vahvaselkä Oy

Nimimerkki "Keulakuva"

Tekijä:

Arkkitehtiryhmä A6 Oy

Jyri Haukkavaara, arkkitehti SAFA
Eeva Kilpiö, arkkitehti SAFA
Jukka Linko, arkkitehti SAFA
Tapio Saarelainen, arkkitehti SAFA
Jaakko Sutela, arkkitehti SAFA

Avustajat:

Samuli Ellä, rakennusarkkitehti, arkkitehti yo
Tuula Jeker, arkkitehti
Teemu Kangasmäki, rakennusarkkitehti

Maisemasuunnittelu:

LOCI Maisema-arkkitehdit Oy / Pia Kuusniemi, maisema-arkkitehti MARK
Emilia Weckman, maisema-arkkitehti MARK

Taide:

Pertti Kukkonen

3D toteutus:

Adactive Oy / Jari Lantiainen, arkkitehti SAFA

Rakennesuunnittelu:

Insinööritoimisto Ylimäki & Tinkanen Oy / Harri Tinkanen, rakennusinsinööri

LVI-suunnittelu:

Insinööritoimisto Entalcon Oy / Aki Kurronen, DI

Sähkösuunnittelu:

Elbox Oy / Jorma Jylhä, sähkötekniikko

Nimimerkki "Vihreä verkko"

Tekijä:

Arkkitehtitoimisto Hannu Jaakkola Oy

työryhmä:

Hannu Jaakkola, arkkitehti SAFA
Turo Halme, arkkitehti SAFA
Tapani Kerttula, arkkitehti SAFA
Matti Vänskä, arkkitehti SAFA
Arto Liewendahl, arkkitehti yo, rakennusarkkitehti
Karoliina Isoviita, sisustusarkkitehti
Sami Ourila, sisustusarkkitehti

Rakennesuunnittelu:

Insinööritoimisto Jouni Koskinen Oy

Sähkösuunnittelu:

Elbox Oy

LVI-suunnittelu:

Insinööritoimisto Reijo Patronen Oy

Pihasuunnittelu:

Ympäristötoimisto Oy

