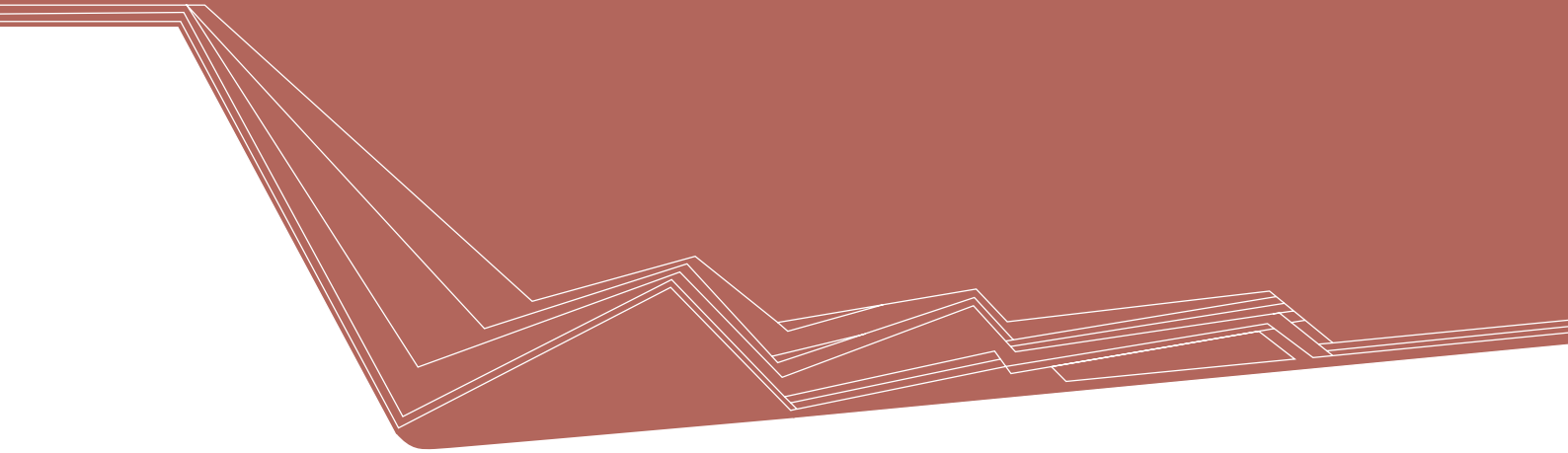


arkkitehtuurikilpailuja

ARCHITECTURAL COMPETITIONS IN FINLAND 5 • 2018



**Hakaniemenranta,
Helsinki**



1. palkinto | 1st prize "Cinque palazzi", Arkkitehtitoimisto Harris-Kjisik Oy & VSU maisema-arkkitehdit Oy

palkitut ehdotukset awarded entries

1. palkinto | 1st prize
"Cinque palazzi"
Arkkitehtitoimisto Harris-Kjisik Oy
VSU maisema-arkkitehdit Oy
50 000 €

2. palkinto | 2nd prize
"Citadel"
Arkkitehtitoimisto OPUS Oy
Veera Tolvanen
Benjamin Schulman
Matti Wäre
30 000 €

3. palkinto | 3rd prize
"Samaa kansaa"
Arkkitehtitoimisto NOAN
Maisema-arkkitehtitoimisto Näkymä
20 000 €

lunastus | purchase
"Päädyt"
Liisa Heinonen
Henri Jessen-Juhler
Annaleena Puska
10 000 €

lunastus | purchase
"Sköne"
Arkkitehtuuritoimisto B&M Oy
MASU Planning
10 000 €

kunniamaininta | honorary mention
"Helsinki-kanava ja neljä hallia"
Lundén Architecture Company

kunniamaininta | honorary mention
"Kuinka elää yhdessä"
Nene Tsuboi
Leonard Ma
Tuomas Toivonen
Heikki Torkkeli
Taina Suonio

**Hakaniemenrannan ja
Siltavuorensalmen julkisten tilojen ja
uudiskortteleiden ideakilpailu**
Open ideas competition for public
spaces and new urban blocks of
Hakaniemenranta and Siltavuorensalmi

kilpailun järjestäjä | competition organiser
Helsingin kaupunki | The City of Helsinki

URBAANIA ASUMISTA JA PALVELUITA

*Hakaniemenranta on lähivuosina Helsingin kanta-
kaupungin suurin täydennysrakentamishanke,
ja sen vaikutus kaupungin ilmeeseen on merkittävä.*

Kun kaupunkisuunnittelulautakunta hyväksyi helmikuussa 2017 Hakaniemenrannan ja Sörnäistenrannan asemakaavaluonnoksen, päätti lautakunta samalla, että Siltavuorensalmen alueesta järjestetään monialainen suunnittelukilpailu. Avoimeen kilpailuun osallistuvilta joukkueilta vaadittiin arkkitehtuurin, maisema-arkkitehtuurin ja kaupunkimuotoilun osaamista.

Hakaniemenrantaan on luonnosteltu merkittävästi uutta rakentamista ja ennen kilpailua – pisimmällä ovat suunnitelmat uudesta hotellista, joka tulisi osittain täyttömaalle Metallitalon läheisyyteen. Elinkaarensa päähän tullut Hakaniemensilta uusitaan ja siirretään nykyisen sillan itäpuolelle, mikä vapauttaa ranta-alueita liikenteeltä. 2020-luvulla valmistuva uusi pikaraitiotieyhteys Kruunuvoorenrantaan ja Laajasaloon kulkee alueen kautta. Hakaniemeen on suunniteltu myös Pisararadan maanalainen lähijuna-asema. Helmikuussa 2017 hyväksytty Hakaniemenrannan asemakaavan luonnos antoi lähtökohdat kilpailulle, ja kaavan työstämistä jatketaan nyt voittajatyön pohjalta. Asemakaava on tarkoitettu tuoda kaupunkiympäristölautakunnan käsittelyyn vuoden 2019 alkupuolella.

Kilpailuun tuli 68 ehdotusta. Kilpailijoiden tehtävänä oli esittää, miten Hakaniemenrannan ympäristöön voitaisiin rakentaa lisää asumista ja palveluita sekä tehdä rannasta kaikille avoin ja houkutteleva. Ratkaisut Siltavuorensalmen avaamiseen kaupunkilaisten käyttöön ja veden äärelle pääsyyn ovatkin kilpailun keskeisintä antia.

Kaupunkilaisten haluttiin osallistuvan suunnitteluun: kilpailutyöt olivat helmikuussa 2018 kommentoitavana kaupungin verkkosivuilla, ja kommentteista koostettiin yhteenveto palkintolautakunnan käyttöön. Kilpailun avulla saatiin paljon uusia kehittämisideoita ulkotilojen ja uudiskortteleiden suunnitteluun, ja niitä tullaan käyttämään jatkosuunnittelussa.

Hakaniemenrannan kilpailu on esimerkki siitä, kuinka tärkeitä avoimet suunnittelukilpailut ovat. Alueelle, jonka maankäyttöä oli työstetty jo pitkään, kilpailu toi uusia, raikkaita ideoita, joiden avulla päästään kehittämään viihtyisää merellistä ympäristöä. Maisema-arkkitehti-ilon mukanaolo toi arkkitehtuurikilpailuun voimaa ja erityisyyttä.

Anni Sinnemäki, apulaispormestari, Helsinki



URBAN HOUSING AND SERVICES

Hakaniemenranta will be the largest infill building project in the Helsinki city centre in the coming years, and its impact on the city's image will be significant.

When the Helsinki City Planning Board approved the draft detailed plan for Hakaniemenranta and Sörnäistenranta in February 2017, the board also decided that a multidisciplinary design competition would be held for the Siltavuorensalmi area. Expertise in architecture, landscape architecture and urban design was required of the design teams participating in the open competition.

A significant amount of new construction had been reserved for the Hakaniemenranta area already prior to the competition – the most advanced project is that of a new hotel to be built partially on landfill in the vicinity of the Metallitalo building. The Hakaniemensilta bridge, which has come to the end of its lifecycle, will be replaced, the new one being sited east of the current bridge, thus freeing the shoreline areas from traffic. A new light railway connection to Kruunuvuorenranta and Laajasalo, due to be completed by the end of the 2020s,

will run through the area. An underground station for the Helsinki City Rail Loop is also planned for Hakaniemi. The draft plan for the Hakaniemenranta detailed plan, approved in February 2017, provided the starting points for the competition, and the work on the detailed plan will now be continued on the basis of the winning competition proposal. The detailed plan is expected to be submitted to the Urban Environment Committee in early 2019.

68 entries were submitted to the competition. The competition task was to present ways in which more housing and services could be introduced in the Hakaniemenranta area and to make the waterfront accessible and attractive to everyone. Solutions for opening the Siltavuorensalmi strait for public use, including access to the water's edge, were in fact among the most important issues in the competition.

The city's inhabitants were encouraged to participate in the planning: in February 2018

the general public had the opportunity to comment on the competition proposals on the city's web pages, and a summary of the comments was made available to the jury. With the help of the competition, many new development ideas were generated for the design of outdoor areas and new urban blocks, and these will be used in the further planning.

The Hakaniemenranta competition demonstrates the importance of open design competitions. For an area of the city which had been under planning already for a long time, the competition brought new and fresh ideas for the development of an attractive seafront environment. The involvement of the Association of Finnish Landscape Architects brought both strength and specificity to the architectural competition.

Anni Sinnemäki, Deputy Mayor, Helsinki

1

1. palkinto
1st prize

“Cinque palazzi”

tekijät | authors

TREVOR HARRIS, professori emeritus, arkkitehti SAFA | professor emeritus, architect SAFA

HENNU KJISIK, professori emeritus, tekniikan tohtori, arkkitehti SAFA | professor emeritus, Doctor of Science in Technology, architect SAFA

Arkkitehtitoimisto Harris-Kjisik Oy

OUTI PALOSAARI, maisema-arkkitehti MARK, arkkitehti SAFA | landscape architect MARK, architect SAFA

VSU maisema-arkkitehdit Oy

työryhmä | team

IRIS ANDERSSON, arkkitehti | architect
MAXIME JACOT, arkkitehtiopiskelija | student of architecture

IINES KARKULAHTI, arkkitehtiopiskelija | student of architecture

CATARINA KETONEN, arkkitehtiopiskelija | student of architecture

LAURI KLEMOLA, arkkitehtiopiskelija | student of architecture

ANNAMARI LÖFGREN, arkkitehti | architect SAFA

AINO RAATIKKA, arkkitehti | architect SAFA
SOFIA DE VOCHT, arkkitehti | architect

CAN ÖZCAN, arkkitehti | architect

Korttelit, ulkotilat ja niiden liittyminen ympäristöön muodostavat eheän kokonaisuuden. Eteläisen ja pohjoisen rannan erilaiset luonteet on oivallettu: pohjoispuoli on kaupunkimaisesti rakennettu ja eteläinen on saanut vapaamman ja luonnonmuotoja mukailevan hahmon. Hakaniemen korttelien puoliavoin rakennustapa on alueelle luonteva. Uudisrakennusten arkkitehtoninen muoto on hallittu ja onnistuu olemaan samaan aikaan Hakaniemeen sopivasti karu ja kaupunkimainen, mutta myös kutsuva.

Pohjoiset korttelit liittyvät hyvin ympäristöönsä. Sörnäisten rantatie saa päätteeseen selkeän korttelirintaman. Merihaan ja sen viereisen uuden korttelin pihatason yhdistetty rantakortteleihin silloilla, mistä



ilmakuva | aerial view

syntyy uusia kiinnostavia näkymiä. Hakaniemenrannan kortteleiden ensimmäiset kerrokset on varattu liiketiloiksi, mikä elävöittää julkista tilaa. Koko pohjoisrannan pituudelta jatkuva rantabulevardi muodostaa toimivan kokonaisuuden jalankululle ja toiminnoille. Rakennusten rivi avautuu bulevardille, jonka itäpäässä rakennukset työntyvät dramaattisesti lähelle vesirajaa.

Maisema-arkkitehtoniset ratkaisut tukevat rakennusten urbaania ja selkeää ilmettä. Terrassoinnit, kasvillisuusalueet ja yksittäispuut jäsentävät rantaa, luovat erikokoisia tiloja ja miellyttävät kehykset oleskelulle. Ehdotuksen vahvuus on Siltavuorensalmen ja sen rantojen käsittelyssä. Suunnitelma ottaa huomioon Kruunuvuoren selän suuntaan avautuvan maisematilan. Tulevan hotellin yhteys Hakaniementorilta ja -puistosta rantaan on mietitty ansiokkaasti ja näkymäakselia on onnistuttu vahvistamaan.

In the proposal, the urban blocks, exterior spaces and their connections to the surroundings form a cohesive whole. The different characters of the southern and northern shorelines have been insightfully analyzed: the north side has an urban character, while the south side has a freer outline that follows the natural terrain. The typical practice of half-open blocks in Hakaniemi feels natural for the area. The archi-

tectural form of the new buildings is confidently designed and manages to possess both a ruggedness and urbanity suitable for Hakaniemi, while also being inviting. The northern blocks are excellently integrated into their surroundings. The Sörnäisten rantatie road receives a distinct terminus in the new frontage of blocks. The yard decks of Merihaka and the adjacent new block are connected to the shoreline blocks via bridges, thus creating interesting new views. The ground floors of the Hakaniemenranta blocks are reserved for commercial premises, thus enlivening the public space. Running along the entirety of the north waterfront is a boulevard, which forms a suitable setting for walking and other activities. The row of buildings faces the boulevard, at the east end of which the buildings project out dramatically close to the waterfront.

The landscape design supports the distinct, urban appearance of the buildings. The terraces, vegetation and individual trees are integral parts of the waterfront, creating different-sized spaces and pleasant surroundings for people to gather. The strength of the proposal lies in its handling of Siltavuorensalmi strait and its shorelines. The plan takes into consideration the open landscape towards the Kruunuvuorenselkä bay. The connection of the future hotel, from the Hakaniementori square and park to the waterfront has been thoughtfully explored and the vista has been strengthened.



rantapromenadi | waterfront promenade



viheralueet | green areas
1:20 000

- metsä
- puisto
- urheilupuisto
- leikkipuisto
- niitty, nurmikenttä
- vesi
- uusi sisäpiha
- biopuisto
- tulvapuisto
- kallio
- tärkeät näkömaat

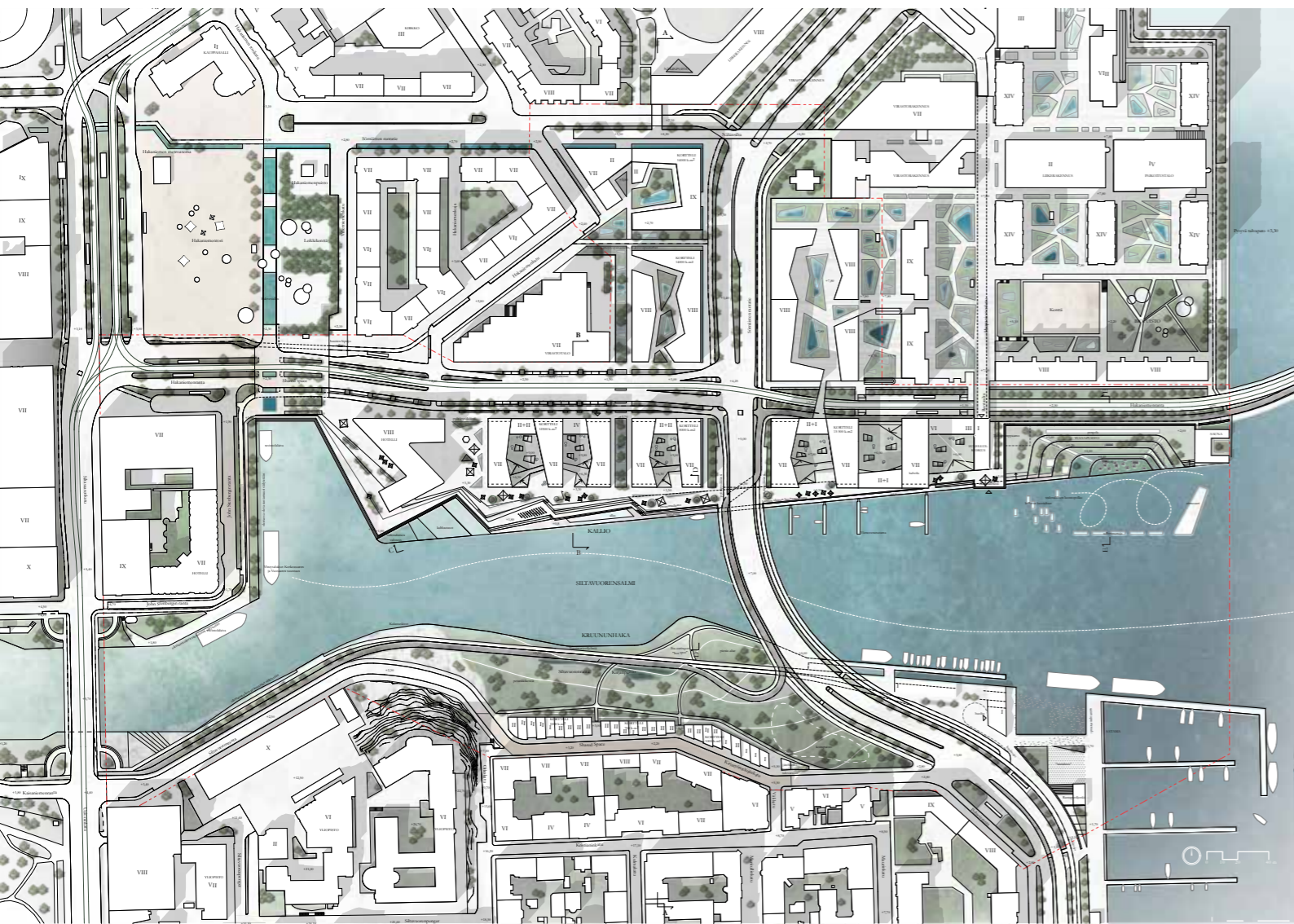


liikenne | traffic 1:20 000

- pöytärauta ja pysäkit
- metro ja pysäkit
- raitiotie ja julkisen liikenteen p...
- baana
- pyörätie
- jalankulku/ sup-lautailu
- vesiliikenne
- pysäköinti
- kannenalainen pysäköinti
- pyöräparkki



aluejulkisivu | areal elevation 1:2000

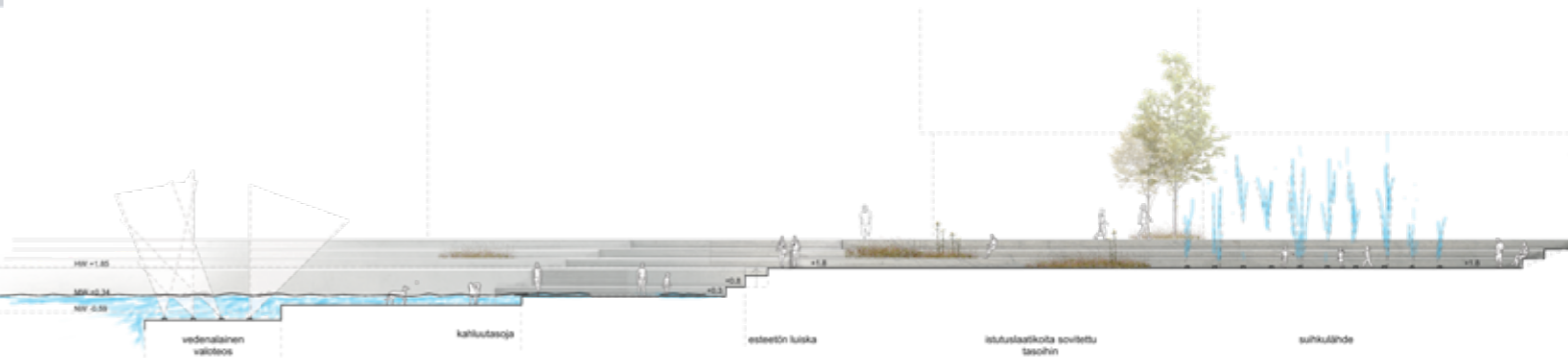


asemapiirros | site plan 1:4000



- aktiiviset toiminnot | active functions
- vesitoiminnot | water functions
- vihertoiminnot | green area functions

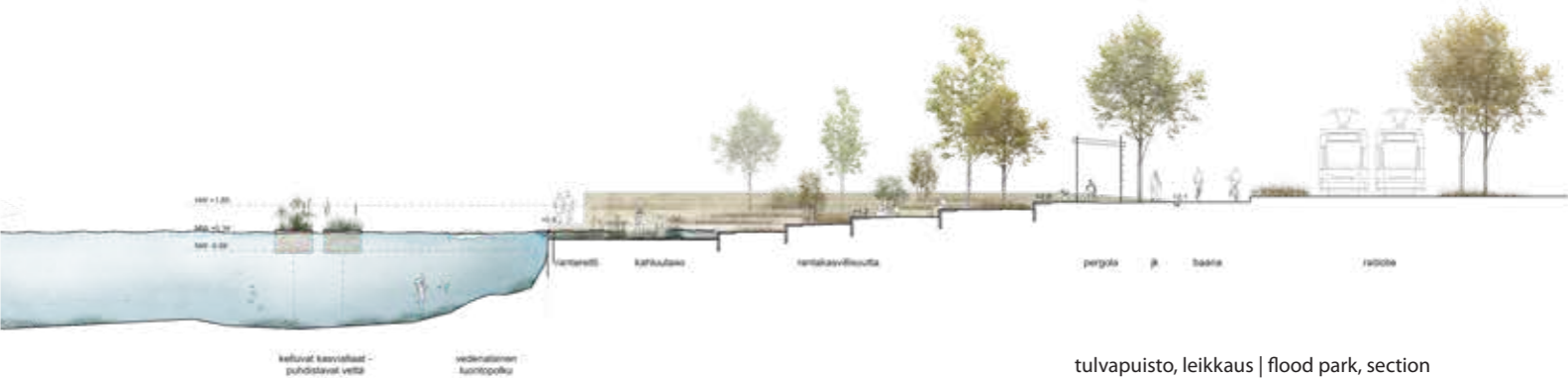
Siltavuorensalmi talvella, leikkaus | in the winter, section



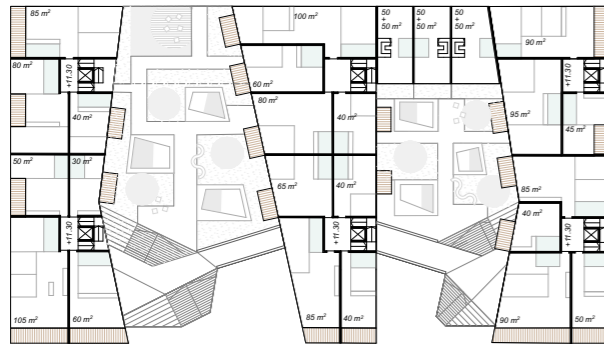
urbaani vesipuisto, leikkaus | urban waterpark, section



alueleikkaus | areal section 1:2000



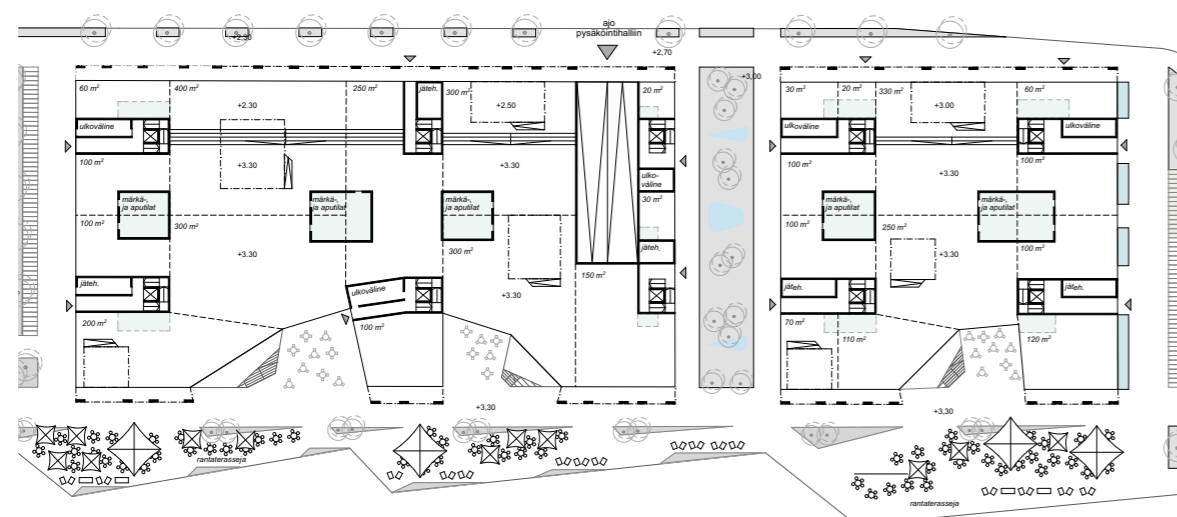
tulvapuisto, leikkaus | flood park, section



tyypillinen asuinkerros | typical residential floor 1:1000



pohjoisrannan satama | harbour of northern waterfront



maantasokerros | ground floor 1:1000



näkymä Hakaniemenrannasta Kruunusilltojen suuntaan | view from Hakaniemenranta towards Kruunusillat



julkisivu | elevation 1:1000



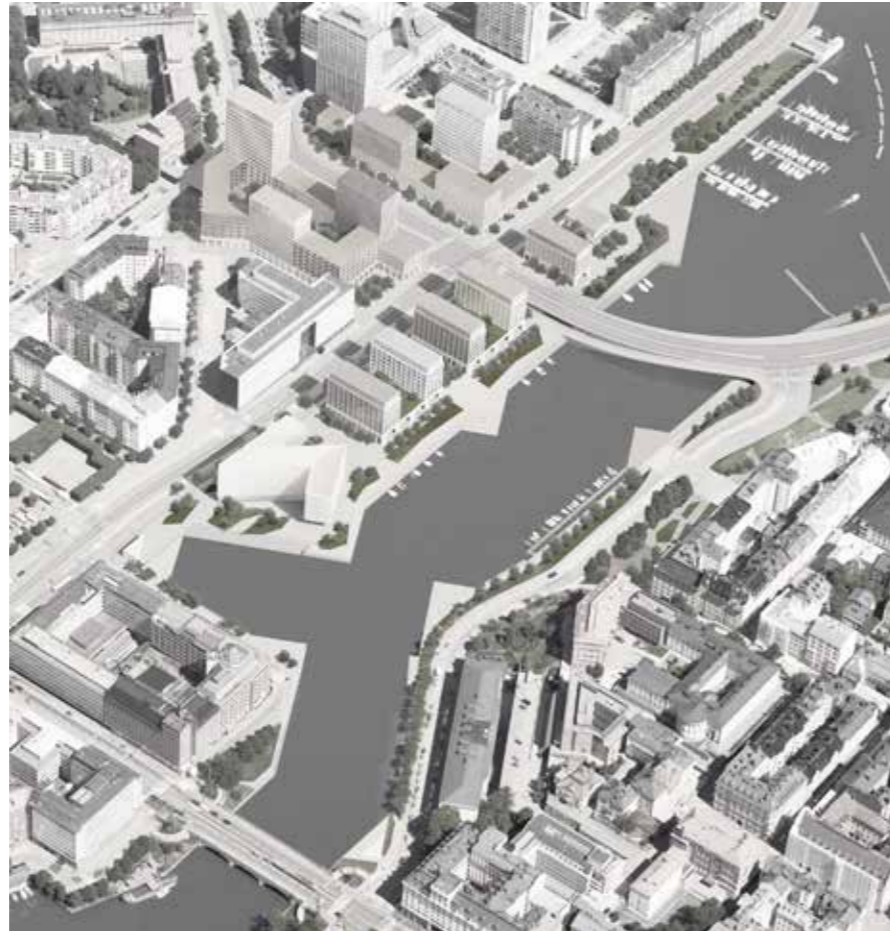
leikkaus | section 1:1000

2

2. palkinto 2nd prize

“Citadel”

tekijät | authors
PAUL THYNELL, arkkitehti | architect SAFA
TUOMAS MARTINSAARI, arkkitehti | architect
MATIAS KOTILAINEN, arkkitehtiopiskelija |
student of architecture
Arkkitehtitoimisto OPUS Oy
VEERA TOLVANEN, maisema-arkkitehti |
landscape architect MARK
BENJAMIN SCHULMAN, arkkitehtiopiskelija |
student of architecture
MATTI WÄRE, arkkitehtiopiskelija | student of
architecture



ilmakuva | aerial view

Ehdotus on vähäeleisyydessään eleganti ja sen erityinen vahvuus on pohjoisosan korttelirakenteessa ja sen liittymisessä Hakaniemen ja Merihaan vanhoihin kortteleihin. Vesialueen ja rannan suurmuoto on hallittu, mutta etelärannan osalta hie-man jäykkä. Rantarivistön korttelit ovat kaavamaisia. Suuria linjoja on varioitu runsaasti ja onnistuttu luomaan erilaisia paikkoja pysähtymiselle ja oleskelulle. Paikkoja on luotu kolmiomaisilla laitureilla, joista erityisen toimiva on läntisen rantakadun jatke. Tosin osa laituriaihkeen toistosta tuntuu turhalta.

Ehdotuksen tunnelma on luotu yksinkertaisin keinoin ja materiaalein. Kruunuhaan puoleisen rannan toiminnot on ryhmitelty luontevasti. Rantabulevardi tarjoaa riittävästi tilaa sujuvalle kululle ja oleske-

lulle. Rakennusten madaltuminen kohti Merihakaa avaa näkymiä. Pohjoisempien kortteleiden puoliavoin rakenne toimii hyvin Merihaan ja Näkinpuiston pihakortteleiden välittäjänä. Korkeampien rakennusten ryhmä rikastaa kaupunkinäkymiä.

The proposal is elegant in its simplicity, and its strength lies in the urban block structure on the north side and the connections to the old urban blocks of Hakaniemi and Merihaka. The overall shape of the strait and the waterfront has been confidently designed but is somewhat rigid on the southern waterfront. The row of blocks along the waterfront is slightly formulaic. The broad outlines display great variety and the authors have succeeded in creating different kinds of places where people can stop and linger. These places have been created by means

of triangular jetties, of which the extension of the western shoreline promenade is particularly successful. Some of the repetition of the jetty theme nevertheless seems superfluous.

The positive atmosphere has been created through the simplest of means and materials. The functions along the southern shoreline of the Kruunuhaka side are grouped in a natural way. The shoreline boulevard provides sufficient space for smooth traffic circulation and for people to stop and linger. The lowering of the building heights towards Merihakaka retains the views. The semi-open structure of the more northern blocks works excellently as a mediator between the open courtyard blocks of Merihaka and Näkinpuisto. The group of taller buildings enriches the cityscape.



rantabulevardi | waterfront boulevard



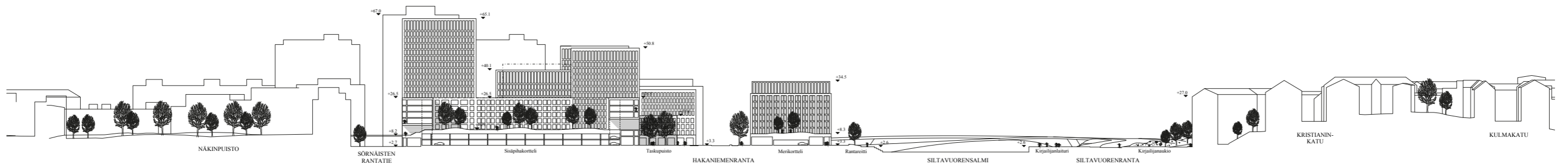
rannan viheralueet | waterfront green areas 1:15 000



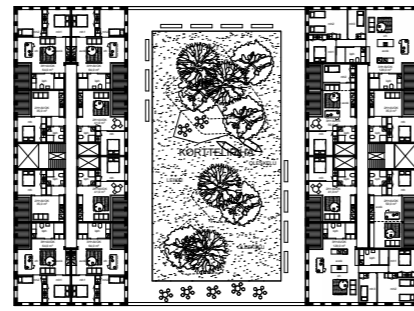
liikenne | traffic 1:15 000



näkymä Hakaniemeen | view towards Hakaniemi



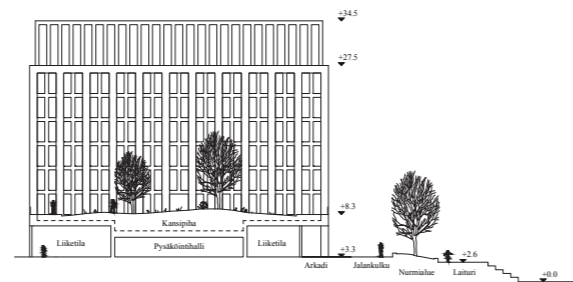
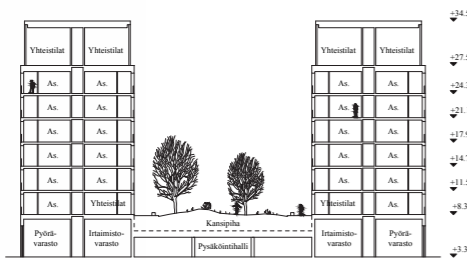
alueleikkaus | areal section 1:2000



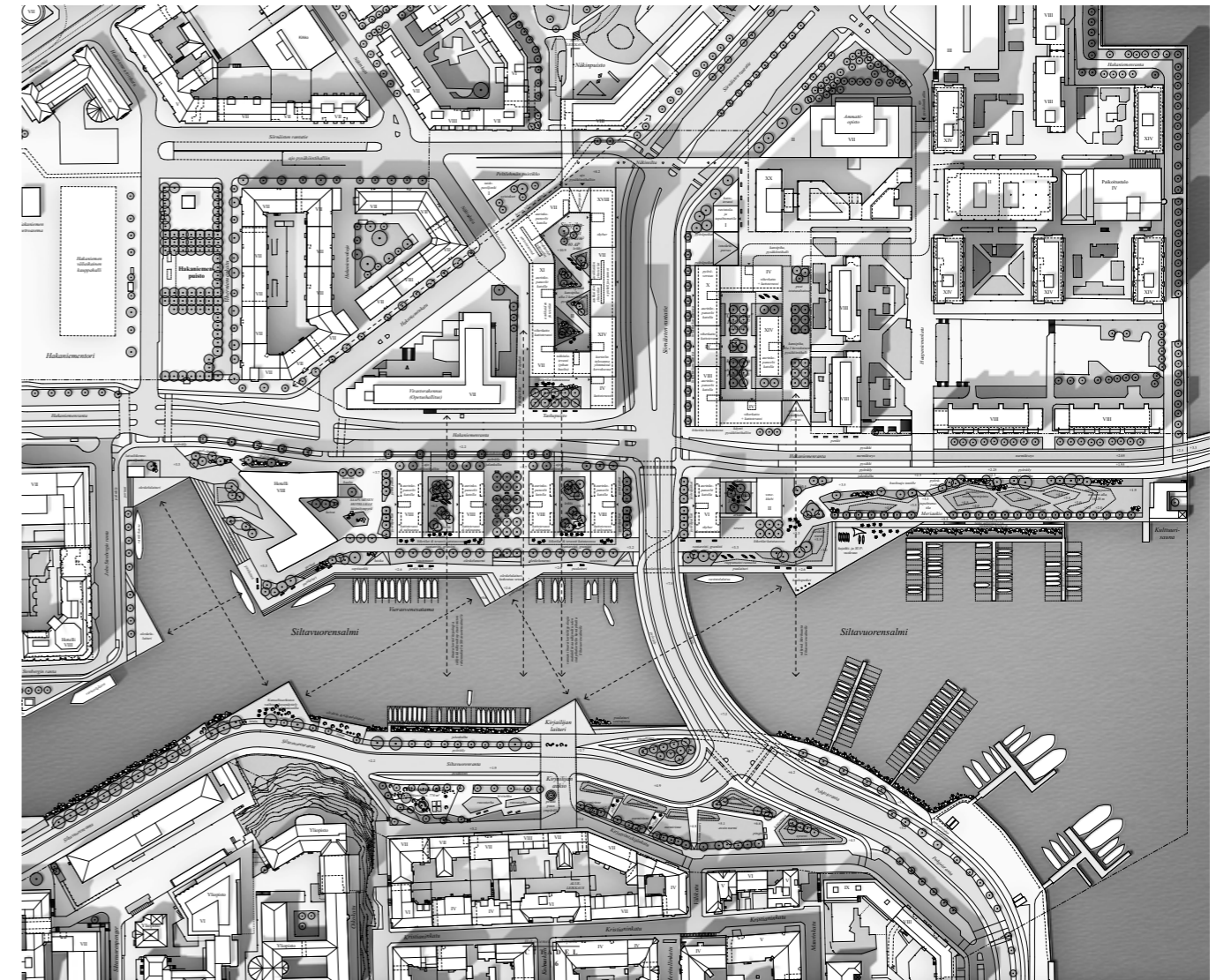
maantasokerros ja peruserkerros | ground floor and basic floor plans 1:1000



korttelijulkisivu | block elevation



korttelileikkaukset | block sections 1:1000



asemapiirros | site plan 1:4000



pienoismalli | scale model



näkymä Näkinkujalta | view from Näkinkuja street

3

3. palkinto 3rd prize

"Samaa kansaa"

tekijät | authors
JANNE EKMAN
LASSI VIITANEN
TEEMU PAASIAHO
VILLE REIMA
Arkkitetoimisto NOAN

avustajat | assistants
CASPAR ÅKERBLOM
LASSI LUOTONEN
HENRI KÄPYNEN
MIKA MATHLIN

maisemasuunnittelu | landscape design
TIINA PERÄLÄ
Maisema-arkkitehtitoimisto Näkymä

liikennesuunnittelu | traffic design
LAURI VESANEN
RIKU JALKANEN
Ramboll Finland



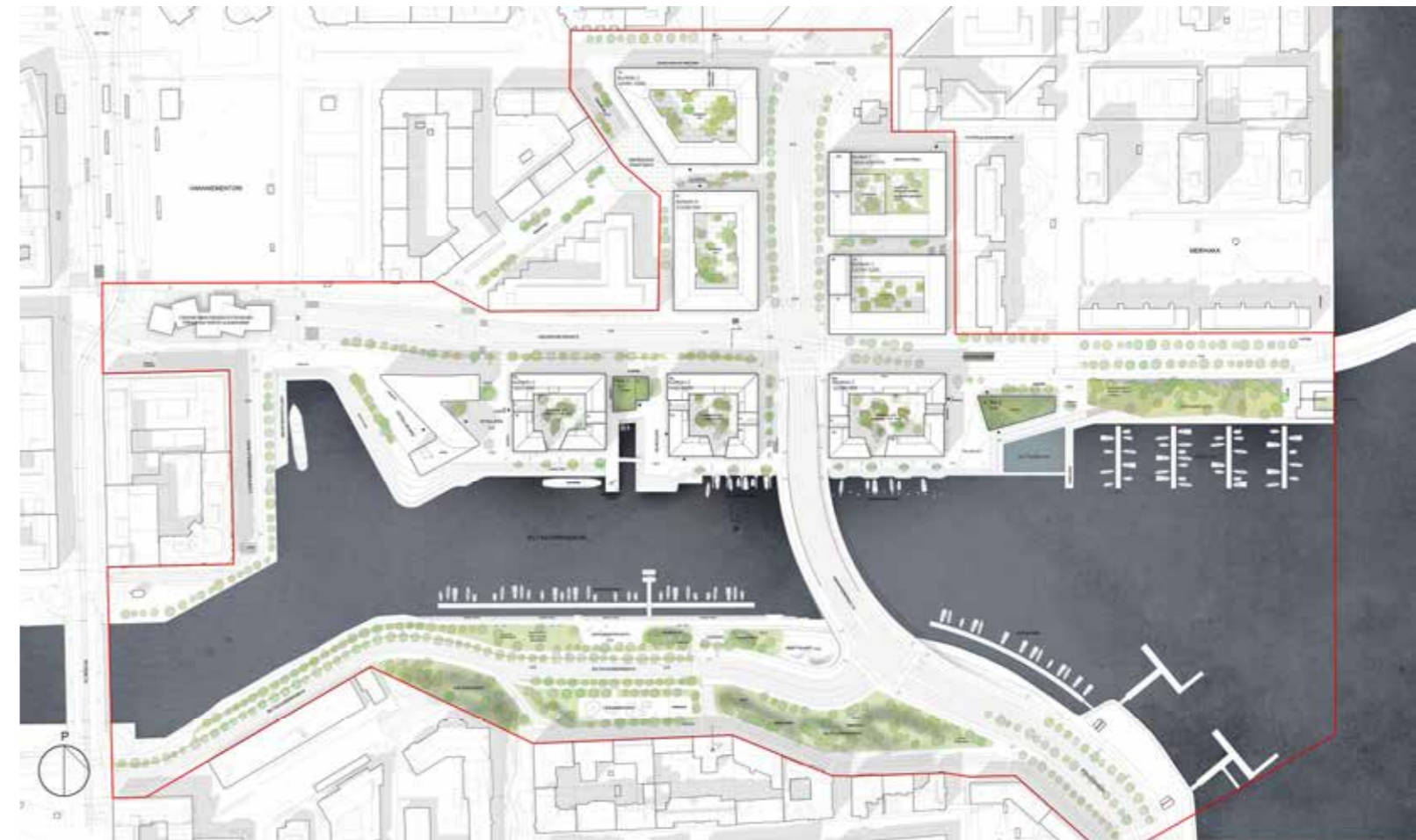
ilmakuva | aerial view

Ehdotuksen pääpaino on korttelirakenteessa ja maisema-arkkitehtuuri on jäänyt vähemmälle huomiolle. Ansiot ovat arkkitehtuurissa ja tunnelman kuvaamisessa. Liittyminen ympäristöön ja ulkotilojen kokonaisratkaisu kaipaavat kehittämistä. Analyysit paikan lähtökohdista ovat oivaltavia.

Rannan suurmuoto on selkeä, mutta Siltavuoren puoleisen rannan muoto voisi olla vapaampi. Pohjoisranta on kaupunkimainen ja sitä elävöittävät pienet aukiot ja kanavamainen allas, johon liittyy aukio laajenee kiinnostavasti viereisen korttelin alle sisätiloihin. Selkeää bulevardia ei kuitenkaan muodostu. Rantajulkisivu on paikkaan sopiva ja arkkitehtonisesti komea, mutta se sopisi paremmin toimistokuin asuinrakennuksiin. Umpinaisten kortteleiden pihat jäävät hieman ahtaiksi ja pimeiksi.

The main focus of the proposal is on the urban block structure, and consequently the landscape architecture has been paid less attention. The merits of the proposal lie in its architecture and how it illustrates the desired atmosphere. The connections to the surroundings and the comprehensive design solution for the exterior spaces would require further development. The analysis of the site parameters is insightful.

The overall form of the shoreline is lucid, but the shoreline on the Siltavuori side could be more informal. Pohjoisranta is urban in character and is enlivened by small public squares and a canal-like basin. The basin links to a public square that extends in an interesting way beneath the adjoining block into the interior spaces. No clear shoreline boulevard, however, is formed. The waterfront frontage is appropriate for the setting and architecturally impressive, but it would be better suited for offices than residential buildings. The yards of the enclosed blocks are somewhat cramped and dark.



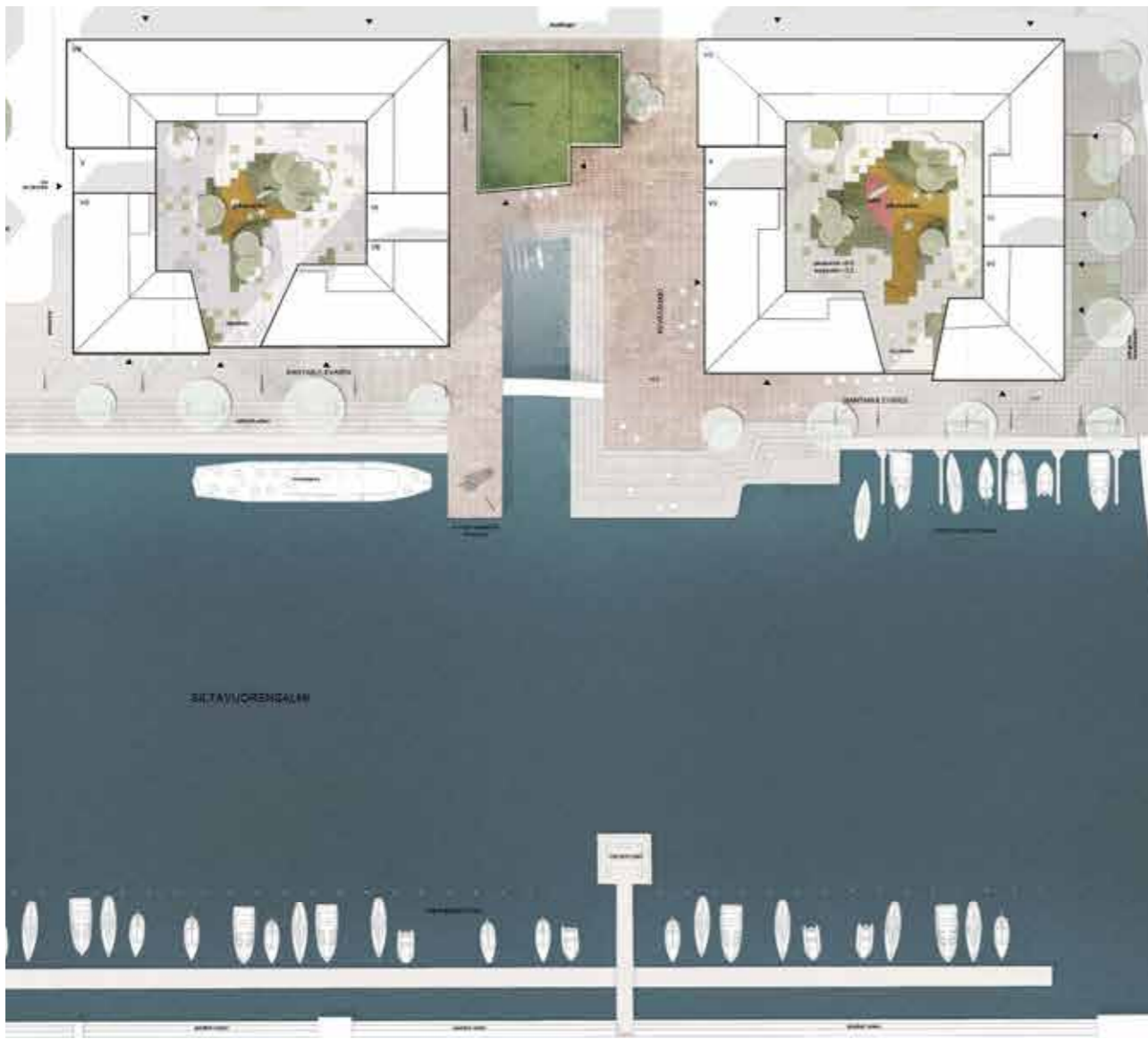
asemapiirros | site plan 1:4000



näkymä Pitkäsillan suunnasta | view from Pitkäsilta bridge



aluejulkisivu | areal elevation 1:2000



pohjoisrannan maisema-arkkitehtuuri | landscape design of northern waterfront 1:1000



näkymä Siltavuorenrannalta | view from Siltavuorenranta waterfront



korttelileikkaus | block section 1:1000



maantasokerros | ground floor plan 1:1000

- Asuntokohtainen parveke
- Yhteistilat ja jaettu parveke
- Yhteiskattopiha
- Porrashuone



alueleikkaus | areal section 1:2000

L

lunastus purchase

"Päädyt"

tekijät | authors
LIISA HEINONEN, arkkitehtipiskelija |
student of architecture
HENRI JESSEN-JUHLER, arkkitehtipiskelija |
student of architecture
ANNALEENA PUSKA,
maisema-arkkitehtipiskelija | student of
landscape architecture



ilmakuva | aerial view

Tasapainoisessa ehdotuksessa on keski-tyttytä täydennysrakentamisen ratkaisuihin. Rannan puoliavointen kampaisten kortteleiden voimakkaasti korostettujen päätyjen rivistö on leimallinen ja omintakeinen. Päätyjen palvelu- ja liiketilat elävöittävät rantapromenadia, jota on jäsenmely hieman kaavamaisesti kiviportailla, puulaitureilla ja puuistutuksilla. Kortteleiden edustan rantalaiturit on varattu vierasveneille ja ravintolalaitureille. Alueen pohjoisosan uudisrakentaminen on ratkaistu luontevasti suurpihakortteilla. Eri puolten rannat ovat sopivan erilaisia, mutta ulkotilojen käsittely on jäänyt hieman laimeaksi.

The main emphasis in this well-balanced proposal lies in how it has resolved infill building. The row of boldly accentuated gable ends of the half-open comb-like blocks along the waterfront is distinctive and unique. The service and commercial premises placed in the gable ends enliven the waterfront promenade, which has been structured somewhat formulaically with stone steps, wooden jetties and planted trees. The waterfront jetties in front of the blocks are reserved for guest boats and restaurant boats. The new construction on the north side of the area has been resolved intuitively by means of urban blocks with large courtyards. The waterfronts differ in character from each other in just the right amount, but the treatment of the exterior spaces is somewhat lacklustre.



näkymä kohti pohjoisrantaa | view towards northern waterfront



maantasokerros | ground floor 1:1000



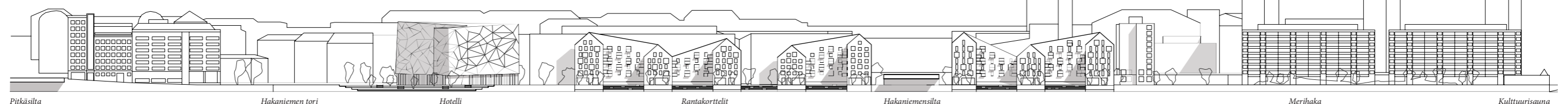
peruskerros | basic floor 1:1000



korttelileikkauksia | block sections 1:1000



aluejulkisivu | areal elevation 1:2000



Pitkäsilta Hakaniemen tori Hotelli Rantakortit Hakaniemensilta Merihaka Kulttuurisauna

L

lunastus purchase

"Sköne"

tekijät | authors

JUSSI MUROLE, arkkitehti | architect SAFA
 TUOMO KALLIO, arkkitehti | architect SAFA
 OSKARI PARKKINEN, arkkitehtiopiskelija | student of architecture
 DANIEL BUMEO LYRA DE LEMOS, arkkitehti | architect
 ANTTI KESKINEN, arkkitehti | architect SAFA
 NIKOLAI RAUTIO, arkkitehtiopiskelija | student of architecture
 J-P LEHTINEN, arkkitehti | architect SAFA
 TIINA PÄIVILÄ-KARI, arkkitehti | architect SAFA
 BLAKE NAUMANN, arkkitehti | architect
 Arkkitehtuuritoimisto B&M Oy
 MALIN BLOMQUIST, maisema-arkkitehti | landscape architect MARK MDL
 SUNE OSLEV, maisema-arkkitehti | landscape architect MAA
 LINDA GULDBÆK NIELSEN, maisema-arkkitehti | landscape architect MAA
 INKA NORROS, maisema-arkkitehti | landscape architect MARK
 FRANKA OROZA, arkkitehti | architect
 JAKKE MÄKI-HOLLANTI, maisema-arkkitehtiopiskelija | student of landscape architecture
 KAISLA RAHKOLA, maisema-arkkitehtiopiskelija | student of landscape architecture
 MASU Planning

Liikennesuunnittelu | traffic design

JOUNI IKÄHEIMO
 Trafex Oy



ilmakuva | aerial view



asemapiirros | site plan 1:4000

Ulkotilojen suunnittelun ja toimintojen sijoittelun osalta ehdotus on yksi parhaiten onnistuneista. Ulkotilojen tarjoamat mahdollisuudet on otettu hyvin käyttöön ja maisema-arkkitehtoniset näkökulmat on huomioitu. Pohjois- ja etelärannoilla on selvästi omat luonteensa. Hallitun suurmuodon puitteissa on saatu aikaan mielenkiintoisia ranta-alueita, näkymiä ja tiloja. Puoliavoin korttelirakenne sopii vanhojen umpikortteleiden ja Merihaan avoimemman rakenteen välittäjäksi. Ratkaisu avaa hyvin näkymiä sekä merelle että kohti pohjoista. Arkkitehtoninen ilme on kuitenkin rikkonainen ja vieras Hakaniemeen. Pohjoiset korttelit ovat jääneet luonnosmaisiksi. Sörnäisten rantatien päätteenä on oivaltavasti sijoitettu korkea rakentamista pariksi Merihaan tornille, mutta rakennus on liian korkea ja vaikuttaa jopa Eteläsatamasta avautuvaan Helsinki-näkymään.

In terms of the design of outdoor spaces and the placement of functions, the proposal is one of the most successful in the competition. The authors have utilized the potential of the outdoor spaces and taken into consideration the landscape architecture aspects. The northern and southern waterfronts have their own distinct characteristics. Within the well-executed overall form, there are some interesting waterfront areas, views and spaces. The semi-open block structure mediates excellently between the old closed urban blocks and the more open structure of Merihaka. The solution nicely opens up views both northwards and towards the sea. The architectural look, however, is disjointed and alien to Hakaniemi. The design of the northern blocks remains schematic. A high-rise building has been insightfully placed at the end of the Sörnäisten rantatie road, as a counterpart to the tower blocks of Merihaka, but the building is too tall and affects the Helsinki silhouette, even as far away as Eteläsatama.



rantabulevardi | waterfront boulevard



korttelileikkaus | block section 1:1000

aluejulkisivu | areal elevation 1:2000



K

kunniamaininta
honorary mention

“Helsinki-kanava ja neljä hallia”

tekijät | authors

EERO LUNDÉN, arkkitehti | architect SAFA
MAIJA PARVIAINEN, arkkitehti | architect SAFA
HANNELE CEDERSTRÖM, arkkitehti | architect SAFA
CARMEN LEE, arkkitehti | architect Lundén Architecture Company

avustajat | assistants

RON AASHOLM, arkkitehti | architect
JOHANNA EDELMANN, arkkitehtipiskelija | student of architecture
RUBEN TOMAS VERDE, arkkitehti | architect

toimintojen konseptointi | conception of functions

JUSSI NURMIO
N2

maisema-asiantuntija | landscape specialist

TUULIKKI PELTOMÄKI, maisema-arkkitehti | landscape architect MARK

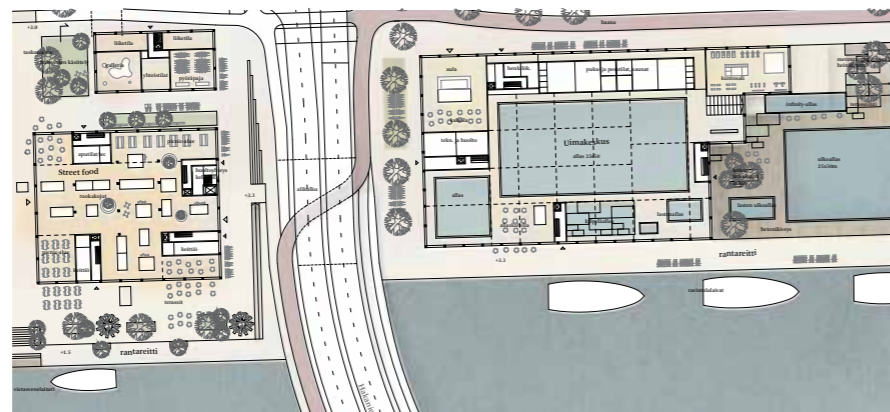
liikenneasiantuntijat | traffic specialists

JOUNI LEHTOMAA
TERHI LEINO
Suunnittelu Lehtomaa

Omintakeinen ja ennakkoluuloton ehdotus poikkeaa kilpailutöiden yleisestä linjasta. Hakaniemen rantavyöhykkeen ajatuksena on palvella monipuolisesti myös muita kaupunginosia ja niiden asukkaita hallin, tapahtumakeskuksen, ruokaparaatiisien sekä uinti- ja vesiturheilun avulla.



ilmakuva | aerial view



ote aluesuunnitelmasta | part of area plan 1:4000

Rannan jäsentely on vaihtelevaa ja läntisten korttelien tilat liittyvät monipuolisesti julkisiin ulkotiloihin. Kruununhaan puolelle on suunniteltu laaja yhtenäinen puistovyöhyke. Näkymiä kohti Siltavuorensalmea on korostettu. Rakennusten arkkitehtoninen ilme on raskas ja virastotalomainen.

The unique and imaginative proposal deviates from the general trends of the competition entries. The authors have proposed that

Hakaniemi's shoreline zone would also serve residents from other city districts through the presence of the market hall, an events centre, food emporiums and swimming and water sports. The layout of the shoreline is varied, and the spaces of the western blocks are linked to public outdoor spaces in a variety of ways. A large continuous park zone has been planned for the Kruunuhaka side of the strait. The views towards the Siltavuorensalmi strait have been emphasised. The architectural look of the buildings is heavy and brings to mind civic offices.



alueleikkaus | areal section 1:2000

K

kunniamaininta
honorary mention

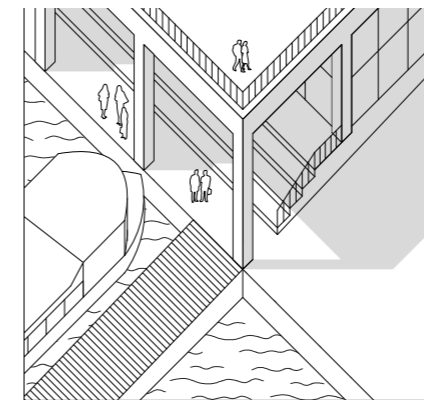
“Kuinka elää yhdessä”

tekijät | authors

NENE TSUBOI
LEONARD MA
TUOMAS TOIVONEN
HEIKKI TORKKELI
TAINA SUONIO, hortonomi | horticulturist



ilmakuva | aerial view



vesiliikenteen terminaali | water traffic terminal



rantapuisto | waterfront park



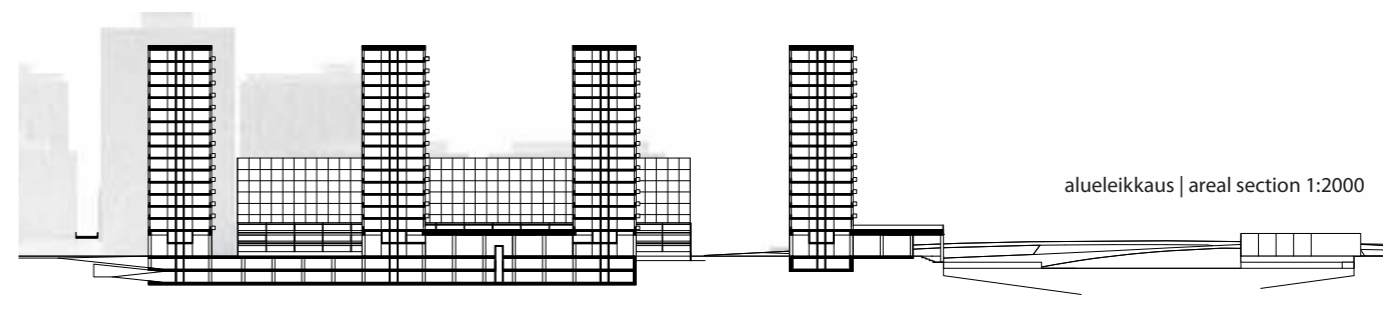
rantatori | waterfront market place

Ehdotus ottaa vahvasti kantaa rakentamisesta vapaana säilytettävien rantojen puolesta. Perusidea on asuinrakentamisen keskittäminen ja rantojen kehittäminen vapaana ”virkistysten, kaupunkielämän ja -luonnon laboratoriona”. Rakentaminen jatkaa Merihaan muotomaailmaa. Rantaviivan ja vesialueen käsittely on suoraviivaista ja paikkaan sopivaa. Ranta on kauttaaltaan julkista ulkotilaa, mutta toivottu yhtenäinen rantabulevardi katkeaa liiaksi yhteen lamellitaloista. Merihaan eteen on

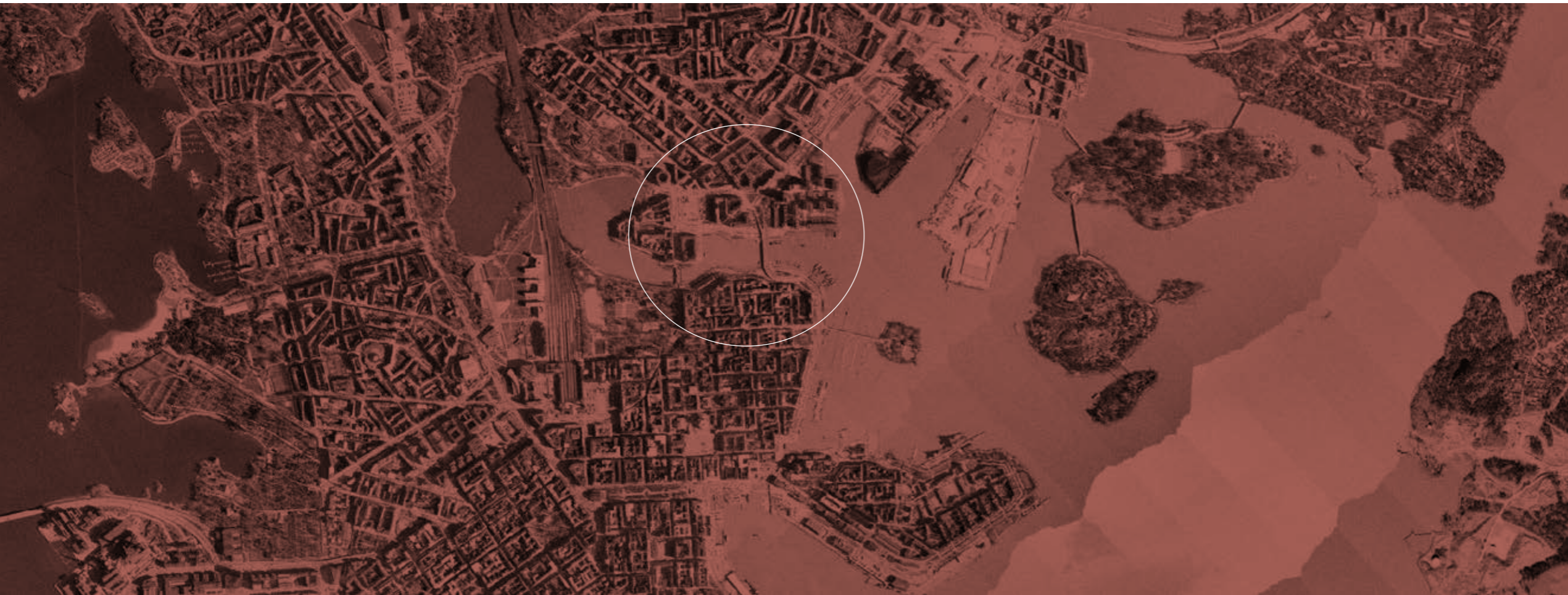
sijoitettu mielenkiintoinen kokeellinen kaupunkipuisto. Julkisten ulkotilojen teemaideat ovat omaperäisiä, mutta varsin karuja. Rakentamisen määrä on rankka ja mittakaavaltaan vieras alueelle.

The proposal takes a strong stance in keeping the shoreline free from construction. The basic idea is to concentrate the residential building elsewhere and to develop the shoreline as a “laboratory for recreation, urban life and nature”. Resolving building development in this way

continues the themes and forms of the Merihaka area. The handling of the shoreline and water area is straightforward and appropriate for the location. The shoreline is virtually entirely a public space, but the desired unified waterfront boulevard is unnecessarily interrupted by one of the lamella blocks. An interesting experimental city park is located in front of the Merihaka area. The thematic ideas for the public outdoor spaces are novel, but rather austere. The proposal includes a heavy amount of building construction which, in terms of scale, is alien to the area.



alueleikkaus | areal section 1:2000



Parhaat suunnitelmat toivat Hakaniemeen eri vuosikymmenten arkkitehtuuria ja korttelityologioita yhdistelevän uuden ajallisen kerrostuman.

KILPAILUN TAVOITTEET JA ARVIOINTI

Kilpailun tavoitteena oli löytää Helsingin Kallion kaupunginosaan, Hakaniemeen ja Siltavuorensalmelle sijoittuvan kilpailualueen julkisille tiloille ja asuinkortteleille ehdotus asemakaavoituksen jatkosuunnitteluun. Merellisen alueen suunnittelussa tuli huomioida Hakaniemen keskeinen sijainti joukkoliikenteen solmukohtana ja alueen merkittävä historiallinen kerroksellisuus. Alueelle tuli luoda uutta, ainutlaatuista, kaikille kaupunkilaisille avointa, vetovoimaista ja urbaania merenrantaa. Työryhmissä tuli olla mukana sekä arkkitehtuurin että maisema-arkkitehtuurin ammattilaisia tai alojen opiskelijoita.

Tärkeimpiä arvosteluperusteita olivat arkkitehtoninen ja maisema-arkkitehtoninen kokonaisratkaisu sekä korkeatasoinen, toiminnallinen ja kaupunkitilallinen luonne, jonka tuli olla suhteessa olevaan ympäristöön. Julkisen tilan identiteetti, käytettävyys, mittakaava, tunnelma, vetovoimaisuus, uuden rakentamisen suhde olevaan kaupunkirakenteeseen ja liikenteellinen

toimivuus olivat merkittäviä tekijöitä. Kestävät ratkaisut hulevesien, materiaalien ja kasvillisuuden monimuotoisuuden osalta olivat myös oleellisia.

Kilpailun viitesuunnitelmana toimi Hakaniemen rantavyöhykkeelle laadittu asemakaavaluonnos, jossa tärkeimmät liikenteelliset ratkaisut ja uuden, rakennettavan sillan paikka on määritelty. Ideakilpailussa suunniteltiin hieman laajempaa aluetta, mikä osoittautui hyödylliseksi. Rungas osallistujamäärä ja lukuisat huolella laaditut ehdotukset antoivat runsaasti kehitysideoita, vaikka yksikään ehdotus ei antanut ratkaisuja kaikkiin asetettuihin kysymyksiin. Yllättävän monet ehdotukset olivat keskittyneet uuden korttelirakenteen kehittämiseen ja jättäneet julkiset tilat ja maisemalliset tekijät vähemmälle huomiolle, vaikka näitä seikkoja painotettiin ohjelmassa.

Parhaissa ehdotuksissa ulkotilojen käsittely ja kaupunkirakenne pelasivat yhteen ja muodostivat eheän ja hallitun kokonaisuuden. Palkinto- ja yläluokkaan

nostettiin ne ehdotukset, joissa ulkotilojen suuntaamisessa ja ratkaisujen mittakaavassa on ymmärretty paikan maisemolosuhteet, näkyvät ja liittyminen ympäristöön.

Ehdotukset tarjosivat karkeasti jaoteltuna kaksi perusmallia. Hakaniemenranta oli yleensä käsitelty vahvasti kaupunkimaisiin pengeri- ja muurirakentein ja Siltavuorenranta oli ratkaistu joko vapaamuotoisemmin luonnonmuotoja mukaillen tai jäykästi erilaisin pengerryksin ja muurein. Molempien rantojen rankka käsittely ja vesialueen huomattava kavennus olivat johtaneet kanavamaiseen ilmeeseen. Palkintolautakunta piti kiinnostavimpina ehdotuksia, jotka perustuvat Hakaniemenrannan urbaanin ja Siltavuorenrannan luonnonmukaisen käsittelyn vastakohtaisuuteen.

Rannan käsittelyn ohella Hakaniemenrannassa avainasemassa oli rakennusriivistöjen pohjakerrosten suunnittelu. Parhaimmillaan niihin oli onnistuttu luomaan mielenkiintoisia, rantakatuun ja -laiturei-

hin avautuvia tiloja. Joissakin ehdotuksissa esitettiin pitkien kanavien rakentamista rannan tuntumaan, millä voitaisiin saada lisää kiinnostavia rantakatuja ja kaupunkitilaa. Ratkaisu ei kuitenkaan ole kustannustehokas. Yhtenäinen rantapromenadi loi elävää julkista ulkotilaa.

Ehdotusten korttelimallit vaihtelivat täysin avoimesta umpinaiseen. Parhaimmillaan oli löydetty oivaltavia täydennysrakentamisen tapoja, jotka heijastelevat ympäristön korttelirakennetta. Ylikorkeaa rakentamistakin ehdotettiin, mutta kilpailun tavoitteena ei ollut luoda uutta kaupunkikeskittymää, vaan täydentää kanta-kaupunkia. Puoliavoimen korttelirakenteen muunnelmät osoittautuivat ratkaisuisista toimivimmiksi.

Yksi keskeisin kysymys oli Hakaniemenrannan uuden kaupunkijulkisivun muodostuminen. Esitetyt ratkaisut vaihtelivat avoimista ja polveilevista sommitelmista umpinaisiin. Onnistuneimmat heijastelivat arkkitehtuuriltaan ja rytmityksel-

tään alueen ominaispiirteitä. Parhaimmat suunnitelmat toivat Hakaniemeen eri vuosikymmenten arkkitehtuuria ja korttelityologioita yhdistelevän uuden ajallisen kerrostuman.

Palkintolautakunta päätti yksimielisesti asettaa ehdotuksen "Cinque palazzi" ensimmäiselle sijalle ja suosittaa alueen jatkosuunnittelua ehdotuksen kokonaisratkaisun pohjalta. Kruunuhaan puoleista liikeneratkaisua ja sen liittymistä uuteen Hakaniemensiltaan pitää tutkia uudelleen, mutta siten, että ajatus yhtenäisestä rantapuihosta säilyy.

Teksti on lyhennelmä kilpailuohjelmasta ja arvostelupöytäkirjasta.

COMPETITION OBJECTIVES AND ASSESSMENT

The objective of the competition was to generate ideas for the public spaces and residential blocks within a competition area located in the Helsinki district of Kallio, Hakaniemi and Siltavuorensalmi, for the further development of the detailed plan. In the planning of the waterfront area, Hakaniemi's central location as a public transport hub as well as the significant historical layeredness of the area were factors to be taken into consideration. The competitors were also asked to create for the area a new, unique, attractive and urban shoreline accessible to everyone. The design teams had to include professionals or students in the fields of architecture and landscape architecture.

The most important assessment criteria were the overall architectural and landscape design solution, as well as the high quality of the functions and urban space in relation to the surrounding environment. Other important factors were the identity, usability, scale, ambience and attractiveness of the public space, the relationship of new construction to the existing urban structure, and the efficiency of the traffic arrangements. Sustainable solutions regarding stormwater management and the diversity of materials and vegetation were also seen as essential issues.

The draft plan for the Hakaniemi shoreline zone acted as the reference plan for the competition, in which the most important traffic solutions and the location of a future bridge were already determined. A slightly wider area was to be planned in the ideas competition, which proved to be useful. The large number of participants and the numerous carefully crafted proposals provided a wealth of ideas with development potential, even though none of the proposals provided answers to all the questions posed in the competition. Surprisingly many proposals focussed on developing a new block structure and thus had given less thought to the development of public spaces and land-

scape factors, even though these were emphasized in the competition programme.

In the best proposals, the urban structure and handling of the outdoor spaces were coordinated and formed a cohesive and well-managed totality. The jury placed in the prize-winning and upper-class categories those proposals that had, in regard to the orientation of exterior spaces and scale of the solutions, a good grasp of the landscape conditions in the area as well as the views and connections to the surroundings.

The proposals could be roughly divided into two basic models. The Hakaniemenranta area was usually given the most urban treatment with terraces and wall structures, while the Siltavuorensalmi areas was resolved either more freely with natural forms, or more rigidly with terraces and walls. The intense treatment of both shorelines and a considerable encroachment on the water area led to a canal-like look. The jury considered the proposals that were based on the contrast between the urban treatment of Hakaniemenranta and the organic treatment of Siltavuorensalmi the most interesting ones.

For the Hakaniemenranta area, a key design issue proved to be the ground floors of the row of new buildings, in addition to the treatment of the waterfront. At best, the competitors were able to create interesting spaces opening up towards the waterfront promenade and jetties. Some of the entries proposed the construction of long canals near the shoreline, which would lead to more interesting waterfront promenades and urban spaces. Such a solution would not, however, be cost-effective. A uniform waterfront promenade generated vibrant public outdoor spaces.

The urban block models varied from open to completely enclosed. At best, the competitors discovered insightful ways of infill building that reflect the block structure of the surround-

The best proposals added to the Hakaniemi area a new temporal layer, integrating the architecture and urban block typologies from different decades.

ings. Some proposals included overly tall buildings, but the objective of the competition was not to create a new urban centre, but rather to supplement the Helsinki city centre. Variations of the half-open block structure proved to be the most effective.

One of the key issues was the formation of a new urban frontage on the Hakaniemenranta waterfront. The solutions ranged from open and meandering compositions to enclosed facades. The most successful ones reflected the characteristics of the surrounding area in terms of their architecture and rhythm. The best proposals added to the Hakaniemi area a new temporal layer, integrating the architecture and urban block typologies from different decades.

The jury decided unanimously to award the first prize to the proposal "Cinque Palazzi" and recommends that its overall solution forms the basis for the further planning of the area. The traffic solution for the Kruunuhaka side of the area and its connection to the new Hakaniemi bridge will have to be re-examined, but in such a way that the idea of a continuous seafront park will be preserved.

This text is a summary of the competition programme and the jury report.



1. palkinto | 1st prize "Cinque palazzi"



2. palkinto | 2nd prize "Citadel"



3. palkinto | 3rd prize "Samaa kansaa"

tiedot kilpailusta competition information

Hakaniemenrannan ja Siltavuorensalmen julkisten tilojen ja uudiskortteleiden ideakilpailu | Open ideas competition for public spaces and new urban blocks of Hakaniemenranta and Siltavuorensalmi

kilpailun järjestäjä | competition organiser
Helsingin kaupunki | City of Helsinki

kilpailuaika | competition period
23.10.2017–26.1.2018

ehdotuksia | entries
68

palkintolautakunta | competition jury

Helsingin kaupungin nimeämänä
appointed by the City of Helsinki
ANNI SINNEMÄKI, apulaispormestari,
palkintolautakunnan puheenjohtaja
MIKKO AHO, toimialajohtaja
RAIMO K. SAARINEN, maankäyttöjohtaja
MARJA PIIMIES, asemakaavapäällikkö
JANNE PROKKOLA, yksikönpäällikkö
JUSSI LUOMANEN, kaupunkitila- ja
maisemasuunnittelupäällikkö
REETTA PUTKONEN, liikenne- ja
katusuunnittelupäällikkö

MARKn nimeämänä | appointed by MARK
EMILIA WECKMAN, maisema-arkkitehti MARK

SAFAn nimeämänä | appointed by SAFA
VILHELM HELANDER, arkkitehti SAFA

palkintolautakunnan sihteeri
secretary of the jury
MERVI SAVOLAINEN, WSP Proko Oy

asiantuntijat | specialists
PERTTU PULKKA, arkkitehti
ANU LAMMINPÄÄ, maisema-arkkitehti
JUUSO HELANDER, insinööri
MIKKO JUVONEN, diplomi-insinööri

”Hakaniemenrannan kilpailu on esimerkki siitä, kuinka tärkeitä avoimet suunnittelukilpailut ovat. Alueelle, jonka maankäyttöä oli työstetty jo pitkään, kilpailu toi uusia, raikkaita ideoita, joiden avulla päästään kehittämään viihtyisää merellistä ympäristöä.”

Anni Sinnemäki, apulaispormestari, Helsinki

SAFAn kilpailupalvelut

Arkkitehtuurikilpailu on oivallinen väline, kun haetaan rakentamisen laatua ja näkökulmia suunnitteluun. Kilpailun voi järjestää mistä tahansa kohteesta pienistä rakennuksista laajempaan maankäytön suunnitteluun. Järjestäjänä voi toimia niin yksityinen kuin julkinenkin taho.

Suomalainen kilpailujärjestelmä on asiakaslähtöinen – jokaisen kilpailun lähtökohtana on tilaajan määrittelemä tarve ja tehtävä. SAFA toimii kilpailuissa puolueettomana asiantuntijana ja avustaa eri vaiheissa: hankkeeseen sopivan kilpailumuodon valinnassa, kustannusten arvioinnissa ja käytännön järjestelyissä.



LISÄTIETOJA

www.safa.fi/kilpailut

arkkitehtuurikilpailuja

ARCHITECTURAL COMPETITIONS IN FINLAND
5 • 2018

toimitus | editors

MIKA SAVELA, päätoimittaja | editor-in-chief
PIPSA PENTTINEN, toimittaja | editor,
pipsa.penttinen@safa.fi
ESSI OIKARINEN, toimitussihteeri | sub-editor,
ark@safa.fi
PAULIINA NYKÄNEN, MARJA RAUTAHARJU
taitto | layout

käännökset | translations

GEKKO DESIGN / Gareth Griffiths, Kristina Kølhi

julkaisija | publisher

SUOMEN ARKKITEHTILIITTO –
FINLANDS ARKITEKTFÖRBUND SAFA
FINNISH ASSOCIATION OF ARCHITECTS
Malminkatu 30, 00100 Helsinki, Finland
puh. | tel. +358 (0)9 584 448
www.safa.fi

irtonumero | single copy

5 € (sis. alv / inc. VAT)

painopaikka | printers

GRANO OY

ISSN 0066-7676

ark

ARKKITEHTI 5 / 2018 irtoliite
published with
FINNISH ARCHITECTURAL REVIEW 5 / 2018
www.ark.fi